



## Sisällysluettelo

1	Johdanto .....	3
1.1	Sijainti.....	3
1.2	Sisältö ja menetelmät.....	4
2	Inventoinnit ja suojelutavoitteet .....	5
2.1	Valtakunnalliset alueidenkäyttötavoitteet ja inventoinnit ..	5
2.2	Erytislait.....	5
2.3	Maakuntakaava ja maakunnalliset inventoinnit .....	6
2.4	Yleiskaavat ja paikalliset inventoinnit .....	6
2.5	Asemakaavat ja kansallinen kaupunkipuisto.....	7
3	Luonnonmaisema .....	8
4	Vanhan kirkkotien varrella .....	9
4.1	Säämingin pitäjää.....	10
4.2	Savonlinnan Laitaatsillan kaupunginosaa .....	13
5	Rakennetun ympäristön kuvaus .....	15
5.1	Laitaatsilta .....	15
5.2	Kellotornintie .....	16
5.3	Inventointikohteet.....	19
6	Arviointi.....	26
7	Lähteet .....	30

**Kansikuva:** Kellotornintie. Teija Ahola 2021

**Valokuvat:** Selvitystyö Ahola, Teija Ahola 2021 (jollei toisin mainita).

## HANKKEEN PERUSTIEDOT

<b>Kohde</b>	Kellotornintie 3 – 14
<b>Käyttö</b>	Asemakaavan perusselvitys rakennetun kulttuuriympäristön osalta
<b>Sijainti</b>	Savonlinnan 14. kaupunginosa, Laitaatsilta
<b>Omistaja</b>	Tontit ja rakennukset ovat yksityisomistuksessa
<b>Tilaaaja</b>	Savonlinnan kaupunki, yhteyshenkilönä Pasi Heikkinen, asemakaava-arkkitehti
<b>Tekijä</b>	FM Teija Ahola, Selvitystyö Ahola, Mikkeli
<b>Aineistot</b>	Raportti 31.12.2021 Valokuvat (jpg.) Rakennusinventointilomakkeet Etelä-Savon kulttuuriperintötietokannassa (ESKU)

### Valokuvien käyttöoikeudet

Kohteesta otetut valokuvat luovutettiin tilaajalle. Valokuvien käyttö tilaajan omissa julkaisuissa ja raporteissa. Kuvaaja ilmoitettava: Teija Ahola, Selvitystyö Ahola 2021.

### **Rakennus- ja kulttuuriympäristöinventoinnin määritelmä**

*Rakennusinventointi on järjestelmällinen tiedon hankinta- ja tallentamismenetelmä. Inventointi sisältää kohteeksi valikoitujen rakennusten paikantamisen, dokumentaation, ominaispiirteiden määrittelyn, arvioinnin ja luetteloinnin. Inventoinnista tulee käydä ilmi sen käyttötarkoitus ja tekijät, tarkastelualue, tavoite, työmenetelmät ja tulokset. Kaikki inventoinnit sisältävät samat työvaiheet. Inventoinnit poikkeavat toisistaan (tarkkuus, esitystapa) jonkin verran tilatun työn käyttötarkoituksen mukaan.*

*Kulttuuriympäristöinventoinnin tehtävänä on esittää kokonaiskuva tutkittavan kohteen kulttuurihistoriallisesta ja ympäristöllisestä luonteesta.*



# 1 Johdanto

Selvityksen rakennetusta kulttuuriympäristöselvityksestä Savonlinnan 14. kaupunginosassa sijaitsevan Kellotornintie 3–14 -alueesta laati FM Teija Ahola, Selvitystyö Ahola. Selvitystä tarvitaan alueelle laadittavan asemakaavan muutoksen perusselvitykseksi rakennetun kulttuuriympäristön osalta.

Selvityksen ja sitä varten tehtävän rakennusinventoinnin tavoitteena on esittää kokonaiskuva tutkittavan taajamakohdan kulttuurihistoriallisesta ja ympäristöllisestä luonteesta. Selvityksestä hahmottuu yleisellä tasolla se, miten nykyinen olemassa oleva tilanne rakennuksineen ja pihapiireineen on muodostunut. Rakennusinventointi taustoittaa alueen historiaa, muutosvaiheita ja ominaispiirteitä. Aluetta ja rakennuksia dokumentoidaan valokuvaamalla.

Kaavasuunnittelussa selvityksen tulokset ovat sovellettavissa lähtötietona, kaavakartan sisällössä ja esitystavassa, kaavamääräyksissä sekä vaikutusten arvioinnissa.

## 1.1 Sijainti

Alue sijaitsee noin 3 km Savonlinnan ydinkeskustasta länteen Rantasalmentien (vt14) eteläpuolella 14. kaupunginosassa (Laitaatsilta). Kellotornintien alkupää on katkaisu eikä kadulta ole enää yhteyttä pohjoisessa kulkevaan valtatiehen. Kellotornintien loppupää liittyy etelässä Poukkusalmentiehen. Nimensä katu on saanut Säamingin vanhalla hautausmaalla säilyneestä kellotornista.

Selvitysalueella sijaitsee kahdeksan rakennettua asuntotonttia sekä viisi rantasaunarakennusta ja yksi talousrakennus rakentamattomalla asuntotontilla. Rakennuskanta ajoittuu pääasiassa aikavälille 1920–1960.

Rakennetut tontit ovat osa Kirkkoniemen tiivistä pientaloaluetta, mutta hieman sivummalla omana ryhmänä, viheralueiden ympäröimänä. Alueeseen liittyy vesistömaisema sekä vanhaa maatalousaluetta.



Kuva: Selvitysalue rajattu punaisella katkoviivalla.

## 1.2 Sisältö ja menetelmät

Työn tarkoituksena oli kokonaiskuvan muodostaminen alueen rakentumisesta ja muutoksista, alueen historiallisten ja ympäristöllisten ominaispiirteiden määrittely sekä miljööön ja kohteiden arvottaminen raportissa ja inventointiaineistoissa esitetyn tiedon pohjalta.

Inventointi tehtiin alue-, kohde- ja rakennustasoisena. Kootut tiedot vietiin Etelä-Savon maakuntaliiton ylläpitämään ESKU-kulttuuriperintötietokantaan.

Rakennusinventoinnin maastotyöjaksosta tiedotettiin ennalta kaupungin verkkosivuilla. Maastopäivän aikana haastateltiin paikalta tavoitetut omistajat, tai käynnistä jätettiin tiedote postilaatikkoon.

Rakennusten käyttöhistoriaa ja korjausvaiheita selvitettiin haastatteluin ja rakennuslupa-asiakirjoista. Alueen ja rakennusten nykytilasta raportoidut tiedot perustuvat myös paikan päällä tehtyihin havaintoihin.

Tuloksena on selvitysraportti ja inventointilomakkeet sekä valokuvat ja paikkatietoa.

### Raportin sisältö luvuittain

**Luku 1)** Johdanto. Toimeksianto- ja menetelmäkuvaus.

**Luku 2)** Inventoinnit ja suojelutavoitteet.

Tiedot aikaisemmista inventoinneista ja oikeusvaikutteisista suojeluvarauksista kaavoissa maankäyttö- ja rakennuslain nojalla tai erityislakeihin perustuen.

**Luku 3)** Luonnonmaisemalliset erityispiirteet.

**Luku 4)** Alueen rakennushistoria ja nykytila.

Käydään läpi Kirkkoniemen ja erityisesti Kellotornintien maankäytön ja rakentamisen historiaa vanhojen karttojen ja asemakaavojen pohjalta.

**Luku 5)** Rakennetun ympäristön kuvaus.

Raporttiin tehty rakennetun ympäristön kuvaus pohjautuu työtä varten tehtyyn rakennusinventointiin. Yksityiskohtaisemmat tiedot jokaisesta inventoidusta

kohteesta löytyvät Etelä-Savon kulttuuriperintötietokannasta. Rakennusinventoinnissa pääpaino oli rakennusten ulkoarkkitehtuurin ja pihapiirien dokumentoinnissa ja ominaisluonteen määrittelyssä.

**Luku 6)** Arviointi.

Raportti sisältää asiantuntijan tekemän tulkinnan alueen kulttuurihistoriallisista ja ympäristöllisistä arvoista.

**Luku 7)** Lähteet.

- vanhat kartat ja asemakaavat
- arkkitehtipiirustukset ja muut eri rakennusvaiheiden piirustukset, suunnitelmat, työselitykset
- kuntahistoriat
- aikaisemmat inventoinnit (ESKU)
- oma valokuvadokumentaatio ja havaintoaineisto
- haastattelut ja omistajilta saadut vanhat valokuvat

Raportin valokuvat ovat Teija Aholan ottamia, ellei kuvatekstissä toisin mainita. Raportissa käytetään lähdeviittausta.

## 2 Inventoinnit ja suojelutavoitteet

### 2.1 Valtakunnalliset alueidenkäyttötavoitteet ja inventoinnit

Valtioneuvosto päätti uusista alueidenkäyttötavoitteista 14.12.2017. Niiden mukaan alueidenkäytössä on tarpeen tunnistaa viranomaisten valtakunnallisten inventointien alueet ja ottaa huomioon siten, että niiden arvot turvataan. Rakennetuista kulttuuriympäristöistä on Museoviraston laatima inventointi (RKY 2009) ja maisema-alueista ympäristöministeriön maisema-alue työryhmän mietintö (1992), jonka perusteella valtioneuvosto teki 1995 maisema-alueita ja maisemanhoidon kehittämistä koskevan periaatepäätöksen. Ympäristöministeriön johdolla on maamme valtakunnallisesti arvokkaista maisema-alueista (AM) valmistunut päivitysinventointi vuosina 2010–2015, ja alueiden valikoima, arvoluokat sekä rajaukset on tarkistettu.

- o Kellotornintien asuinalueita ei tehdyissä inventoinneissa ole osoitettu kulttuurihistoriallisilta arvoiltaan valtakunnallisesti eikä maakunnallisesti merkittäviksi.

### 2.2 Erityislait

Tarkastelualueella ei ole kohteita, jotka olisi suojeltu **lailla rakennusperinnön suojelemisesta** (498/2010). Alueella ei myöskään ole entisiä taikka nykyisiä valtion rakennuksia, joiden suojelusta olisi päätetty valtion omistamien rakennusten suojelusta annetun asetuksen (480/85, kumottu) nojalla.

Tarkastelualueen ulkopuolelta, mutta lähiympäristöstä, tunnetaan **muinaismuistolain** (295/1963) nojalla suojeltu kiinteä muinaisjäänös historialliselta ajalta. Kohde sijaitsee Kellotornintien itäpuolella kohoavalla kalliomäellä ja on I ms:n aikoihin ajoitettua syvää louhittua taisteluhautaa itä-länsi-suunnassa. Hieman etäämpänä Kellotornintien eteläpäässä sijaitseva entinen Säämingin kiviaidalla rajattu hautausmaa on myös kiinteä muinaisjäänös. Hautausmaalla on muistokivi puretun kirkon paikalla, hautakammio ja kolminivelinen kellotapuli 1770-luvulta, jälkimmäinen on suojeltu **kirkkolaila** (1054/93). Hautausmaan lähellä, Kellotornintien varrella on säilynyt myös entinen Säämingin pitäjän kärjätupa.



**Kuva:** Kiinteät muinaisjännökset merkitty karttaan punaisilla ympyröillä ja ruudutettuna alueena./ Maastokartta © MML, merkintä © Museovirasto.



## 2.3 Maakuntakaava ja maakunnalliset inventoinnit

Etelä-Savon maakuntakaava on vahvistettu ympäristöministeriössä 4.10.2010. Etelä-Savon 1. vaihemaakuntakaava käsitteli tuulivoimaa (2016). Edellisten päivittämiseksi tehty Etelä-Savon 2. vaihemaakuntakaava sai lainvoiman 12.12.2016.

- o Kellotornintien asuinalueella ei ole maakuntakaavassa eikä maakunnallisissa inventoinneissa osoitettu kulttuurihistoriallisilta arvoiltaan maakunnallisesti merkittäväksi.

## 2.4 Yleiskaavat ja paikalliset inventoinnit

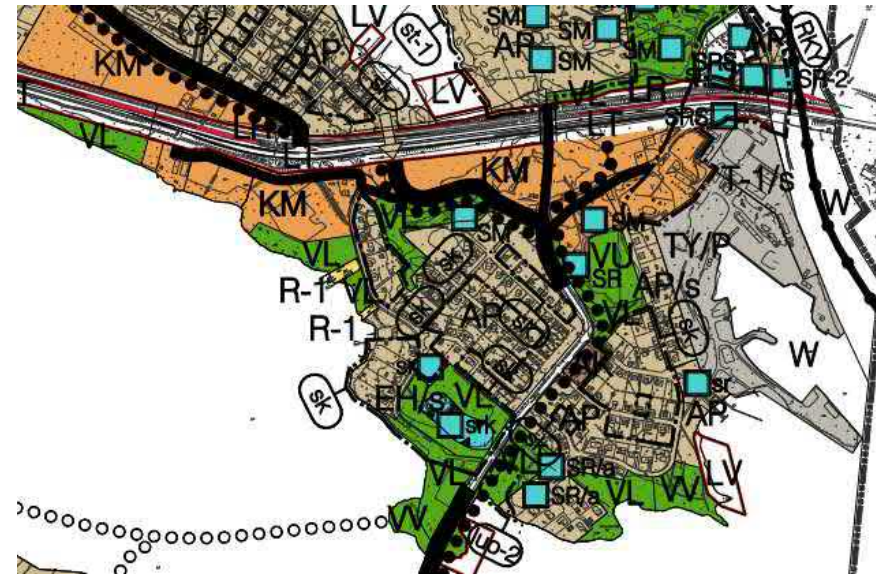
Tarkastelualueella koskee oikeusvaikutteinen keskustaajaman länsiosien osayleiskaava (12.3.2007) lukuun ottamatta Kellotornintien 3 ja 5 taloja, joita koskee yleiskaavan muutos (14.12.2011). Kellotornintie 3 ja 5 jäävät kaupallisten palvelujen alueelle (KM), muut asuntotontit ovat pientalovaltaista asuntoaluetta (AP) sekä **kaupunkikuvallisesti arvokasta aluetta (sk)**. Lisäksi rantasaunat ovat erillistä saunarakennusten aluetta (R-1), jonka *suunnittelussa ja toteuttamisessa tulee ottaa huomioon kulttuurihistoriallinen luonne. Rakentamisen tulee sopeutua jo olemassa olevaan ympäristöön ja rakennuskantaan. Jätevedet tulee johtaa yleiseen vesihuoltoverkkoon.*

*Sk määräys: MRL 41.2 §:n nojalla määrätään, että alueen pääkäyttötarkoituksen mukainen toiminta ja rakentaminen on sopeutettava alueen kaupunkikuvallisiin arvoihin. Alueen käytön suunnittelussa ja rakentamisessa tulee noudattaa alueen rakentamisperinnettä ja ottaa huomioon kulttuurihistorialliset ja maisemalliset suojeluarvot. Alueen maisema kuvaa ei saa turmella. Rakennustaiteellisesti, historiallisesti, maisemakuvan tai ympäristön kannalta merkittävä alue, jolla ympäristö säilytetään. Perusparantaminen ja uudisrakentaminen alueella tulee sopeutua olemassa olevaan rakennuskantaan ja ympäristöön.*

Savonlinnan kaupungin alueella tehdyt rakennusinventoinnit on suurelta osin tallennettu Etelä-Savon maakuntaliiton ylläpitämään Etelä-Savon kulttuuriperintötietokantaan (ESKU). Kellotornintien pohjoispää -niminen alue on inventoitu ensimmäisen kerran 2005.



Kuva: Etelä-Savon maakuntakaavojen yhdistelmäkartta. Etelä-Savon maakuntaliitto. (käytetty 1.11.2021).



Kuva: Osasuurennos Keskustaajaman länsiosien osayleiskaavasta (14.12.2007 ja 14.12.2011).

## 2.5 Asemakaavat ja kansallinen kaupunkipuisto

Tarkastelualueella on voimassa olevia asemakaavoja. Puistoja, rantaa ja pohjoispään tontteja koskee kaupunginarkkitehti Ilmo Suonisen laatima asemakaava 177 (16.7.1963 vahv). Eteläpään kolmea tonttia koskee asemakaava 492 (22.12.1986). Kaavoissa Kellotornintien itäpuoliset tontit on osoitettu omakotirakennusten korttelialueeksi ak 177: Ao, I 1/2, ja erillispientalojen korttelialueeksi ak 492: AO, II, e=0,25. Kellotornintien pohjoispään tontit, kadun länsipuoli sekä etelämpänä sijaitseva saunaranta ovat ak 177:ssä osoitettu luonnontilassa säilytettäväksi puistoalueeksi (PL).



**Kuva:** Osasuunnos Savonlinnan kaupungin ajantasa-aseamakaavasta. (käytetty 1.11.2021)

Ympäristöministeriön 30.9.2021 tekemällä päätöksellä Savonlinnaan on perustettu Suomen yhdestoista kansallinen kaupunkipuisto. Kansallisen kaupunkipuiston ytimenä on Olavinlinna, ja se käsittää yhteensä noin 7 700 hehtaarin laajuinen alue. Yksi osa-alueista sijaitsee keskustan länsiosissa käsittäen valtakunnallisesti merkittävän Laitaatsillan rakennetun kulttuuriympäristön sekä Kirkkoniemestä vanhan hautausmaan ja rantaan rajautuvat puistoalueet. – Kellotornintien rantapuistot eivät sisälly alueeseen.



**Kuva:** Laitaatsilta ja Pihlajaniemi – niminen osa-alue Savonlinnan kansallista kaupunkipuistoa. (käytetty 30.12.2021)



### 3 Luonnonmaisema

Savonlinnan kallioperä muodostuu pääosin kiillegneissistä sekä sitä itä-länsisuunnassa halkovasta mafisen vulkaniitin ja konglomeraatin muodostamasta vyöhykkeestä. Maaperä on pääosin kalliomaata ja hiekkamoreenia. Avokalliot ovat alueelle tunnusomaisia.

Kellotornintien alue ei tee poikkeusta. Vanha kirkkotie kulkee loivasti kaarrellen kalliomaiden kautta ja sivuitse. Tarkastelualueen kaikki rakennetut tontit ovat kalliomaapohjaisia. Rantapellot on perustettu kivennäismaille, samoin asuintaloihin liittyvät rantasaunat.

Asuintalot on joko rakennettu kallion päälle tai pihan perällä sijaitsevan kalliopaljastuman tuntumaan.



**Kuva:** Kellotornintien alue on maaperältään kalliolta ja hiekkamoreenia. / GTK



Kahden järvenlahden välillä ollut maatalousmaisema on muuttunut liikennealueeksi ja tonttimaiksi.

Metsät kalliomailla ovat havupuuvaltaisia, mutta rannan tuntumassa kulkevaa Kellotornintietä reunustavat lehtipuut. Kadunvarren tonteille on istutettu enimmäkseen suomalaisia lehtipuulajeja.

Valtatien ja järven välissä on suurimmaksi osaksi rehevää niittyä kasvavaa entistä peltoa.

Järvenrannassa kasvaa muutaman kymmenen metrin leveydeltä lehtipuustoa, joka peittää kesäiseen vuoden aikaan näkyvät järvelle.



**Kuva:** Ortokuva. / Savonlinnan karttapalvelu.



## 4 Vanhan kirkkotien varrella

### Tiivistelmä

Kellotornintien alue on osa Laitaatsillan telakkayhdyskuntaa, jonka keskeistä rakentamiskautta kesti 1920-luvulta 1960-luvulle. Kellotornintie pohjaa vuosisatoja vanhaan kulkureittiin valtatieltä Poukkusalmen rannalla sijainneelle Säämingin kirkolle, ja sen varrelta löytyy vanhan hautausmaan ja kellotornin lisäksi entinen pitäjän käräjätupa.

Kellotornintie varrella säilyneet 1920-luvulla ja 1930-luvun alkuvuosina rakennetut pientalot ovat vanhimpia yksityisten rakentamia pientaloja Kirkkoniemen asuinalueella. Kellotornintien erityispiirteenä on viiden talon yhteinen saunaranta, jossa saunat ovat omilla kapeilla maapaloilla.

Laitaatsillan tehdasyhdyskunta syntyi salmen rannalle perustetun Enso-Gutzeit-yhtiön korjaustelakan myötä. Kirkkoniemen asuinalue ilmentää viime vuosisadan alkupuolella yhtiöiden toimesta harjoitetun sosiaalisen asuntotoiminnan ja -rakentamisen sekä tonttitarjonnan vaikutusta kaupungin yhdyskuntarakenteeseen.

Kellotornintien pohjoispää ei ole kokonaan ollut yhtiön omistuksessa eikä alueella ole yhtiön rakennuttamia taloja. Asuintalojen omistajissa on ollut muitakin kuin telakan työntekijöitä.



**Kuva:** Kirkkoniemen vanhan hautausmaan kellotapuli. Koivurivi reunustaa Kellotornintietä.



**Kuva:** Vanha talous- ja saunarakennus Kellotornintien pohjoispäässä.

**Kuva vasemmalla:** Kellotornintien saunaranta.



## 4.1 Säämingin pitäjää

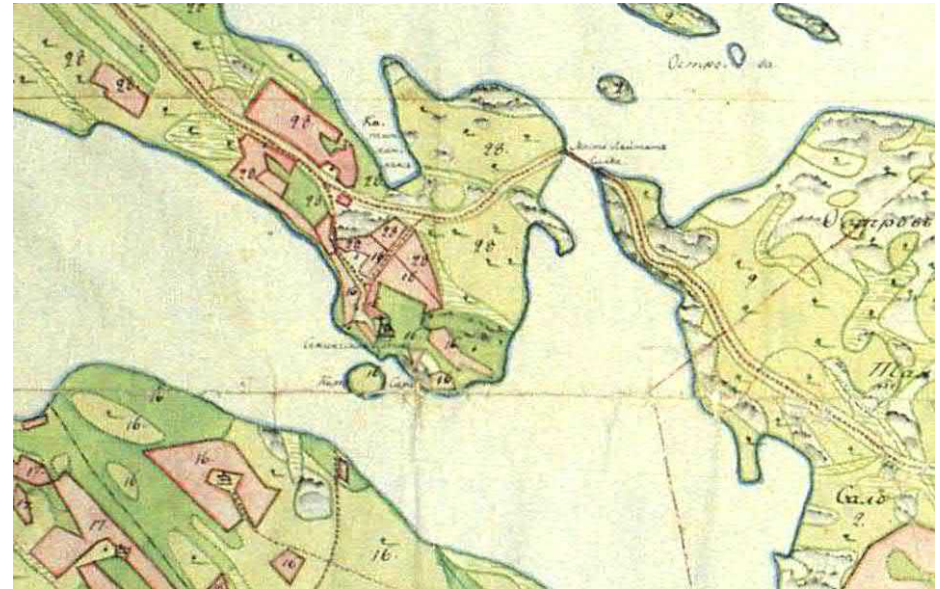
### Maanomistus ja liikenne

Laitaatsillan tehdasyhdyskunnan alue Kirkkoniemessä on kuulunut Säämingin Aholahden kylän Kellarpellon rälssitilaan eli kantatilaan nro 2. Tämän rälssitilan talouskeskus sijaitsi Aholahdentien eli vanhan Suuren Savontien varrella nykyisessä 15. kaupunginosassa. Kerrotaan, että kun tila sai nimensä, paikalla oli ollut jo peltoa ja pellolla oli sijainnut yksi tai useampi maakellari.<sup>1</sup> Kirkkoniemen alue liitettiin osaksi Savonlinnan kaupunkia valtioneuvoston 1931 antamalla päätöksellä.<sup>2</sup>

Kellotornintie on nimetty niemen etelärannalla sijaitsevan kellotapulimukaan. Kyseinen 1773 valmistunut puurakennus sijaitsee käytöstä poistuneella hautausmaalla Kellotornintien eteläpäässä. Säämingin kirkkopitäjän puukirkot sijaitsivat paikalla 1500-luvun alkuvuosista aina vuoteen 1882. Tuolloin seurakunnan kolmas, noin 100 vuotias, puukirkko purettiin ja sääminkiläiset, yhdessä kaupunkilaisten kanssa, siirtyivät käyttämään Savonniemelle rakennettua tiilikirkkoa eli Savonlinnan tuomiokirkkoa.

Kirkkoniemi sijaitsee vuosisatoja vanhan Hämeen ja Savon linnaläänien väliseksi yhdystieksi rakennetun valtatievarrella. Tämä Suuri Savontie mainitaan jo vanhassa Suomen teiden luettelossa, jonka 1550-luvulla laati Kustaa Vaasan sihteeri Jaakko Teitti. Tien synty liittyi kiinteästi 1475 aloitettuun Olavinlinnan rakentamiseen. Reitti kulki Hämeenlinnasta Hollolan, Heinolan, Mikkelin ja Juvan ja Rantasalmen kautta Savonlinnaan.

Vanhan maantien linjaus on muuttunut. Historiallinen kulkuväylä on saattanut kaartaa Säämingin kirkkomaan sivuitse<sup>3</sup> ennen kuin sille vakiintui suurempi reitti, joka sekin viime sotien jälkeen (noin 1950) ohitettiin pohjoispuolelta uudella tiellä. Viimeisin Rantasalmentieksi nimetyn valtatie 14:n perusparannus toteutettiin 2015–19.



Kuva: Kirkkoniemen alue 1800-luvun alussa. / Pitäjänkartta, J. Stråhlman 1802.



Kuva: Senaatin kartasto 1:84 000, 1918 mittaus.



Joka tapauksessa nykyinen Kellotornintie pohjautuu vuosisatoja vanhaan kirkkotiehen, joka on ristennyt valtatiestä pienen kalliomäen itäpuolella, eli Kellotornintie 3:en edustalla. Tien aikaisempi nimi oli Pihlajaniemen tie. Kirkkoniemen asuinalueelle rakennettu Poukkusalmentie on 1960-luvulta lähtien ollut pääväylä Pihlajaniemeen Poukkusillan kautta.

### Kirkkoniemen asuinalue

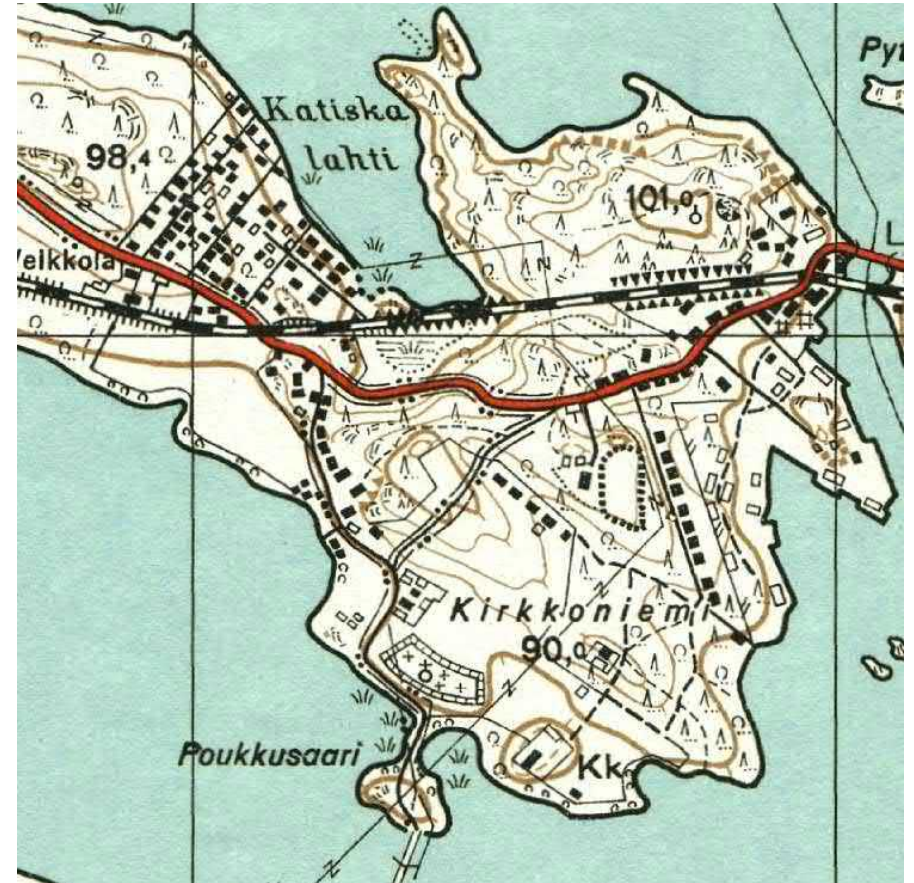
Laitaatsillan asuinalue on rakentunut usean vuosikymmenen aikana niemeen, jossa aikoinaan sijaitsi Säämingin pitäjän kirkollinen keskus. Alueen kehittyminen nykyisenlaiseksi käynnistyi Laitaatsiltaan perustetun korjaustelakan myötä.

Laitaatsilta on 1900-luvun alkupuolelta alkaen ollut Suomen tärkeimpiä sisävesitelakoita ja sisävesilaitosten talvehtimistukikohta. Telakan historia liittyy Suomen puunjalostusteollisuuden kehitykseen, etenkin sen yhden keskeisen yhtiön, Enso-Gutzeit Oy:n, toimintaedellytyksiin Saimaan vesistöalueella.

W. Gutzeit & Co:n toiminta Laitaatsillassa alkoi 1894, jolloin alueella oli pieni korjauspaja ja varastoja. Vuonna 1911 yhtiö siirsi nostotelakan toiminnot Rutolasta Laitaatsiltaan, jonne 1920 siirtyi myös yhtiön Saimaan laivaston johto. Laitaatsillasta rakentui patriarkaalinen teollisuusyhdyskunta laivaston johtajan, insinööri Hugo Lakomaan johdolla. Vuonna 1927 yhtiön nimeksi tuli Enso-Gutzeit Osakeyhtiö.

Laivasto-osaston palveluksessa oli maailmansotien välisenä aikana parhaimmillaan 800–900 miestä ja Laitaatsillassa työskenteli talvisin jopa yli 300 miestä. Asuntorakentaminen käynnistyi 1920-luvulla Kirkkoniementiellä ja jatkui etenkin sotien jälkeen Kirkkoniemessä (Laitaatsillassa), Katiskalahden-Mirrälän alueella ja Ensolassa.

Laitaatsilta kuului vuoteen 1932 saakka Sääminkiin, mutta se ei kuulunut kiinteästi sen enempää kaupunkimaiseen Savonlinnaan kuin agraariseen Sääminkiin. Laitaatsillan yhdyskunta oli palveluissaan omavarainen. Asukkaita varten oli mm. kauppoja, kahvila, urheilukenttä, kansakoulu ja kerhotalo. Yhtiö rakennutti alueelle myös sauna-pesutuvan ja sekä uimalaitoksen.



Kuva: Topografinen kartta 1:20.000 Savonlinna-Sääminki. Julkaistu 1947. MML



Kuva: Kirkkoniemen talojen volyymi kasvoi 1940–50-luvuilla. Talot sijoitettiin säännönmukaisesti. Kuva Niputtajankadun eteläreunan taloista.

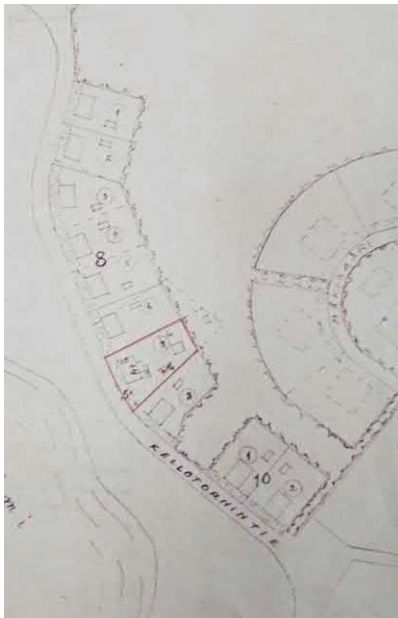
Niputtajankadun pohjoisreunan ensimmäiset pientalot pystytettiin jo 1930-luvun puolella, ne muistuttivat samaan aikaan Kellotornintielle rakennettuja.

### Kellotornintien pohjoispää

Kellotornintien alkupäässä on ollut aikoinaan Kellarpellon torppia tai mäkitupia. Kallioinen mäennyppylä peltomaiden reunalla, maantien varrella, on ollut luonteva paikka osoittaa tilattomille mökkien rakennuspaikaksi.

Laitaatsillan tultua valituksi Enso-Gutzeit Oy:n Saimaan laivaston keskuspaikaksi 1920-luvun alussa yhtiö alkoi voimaperäisemmin hoitaa työväkensä asuntotarvetta. Vuosina 1920–21 valmistui työväenasuntoja Kirkkoniemenkadulle, mutta pääasiassa yhtiö vuokrasi palstoja ja myi tontteja työntekijöilleen, jotka rakensivat omat talonsa. Rakennuspiirustuksia annettiin rakentajien käyttöön ilmaiseksi.

Kellotornintien vanhimmat pientalot on rakennettu yksityisten toimesta 1920- ja 30-luvuilla, pohjoispään tontit saatiin lunastettua yhtiöltä vasta vuosikymmenten perästä. Rakentaminen jatkui tien itäpuolella 1940- ja 50-luvuilla. Tontteja on erotettu myös Käckin omistuksessa olleesta Veikkolan tilasta, jonka entisiä peltoja on edelleen jäljellä saunarannan luoteispuolella. Veikkolan talouskeskus on purettu.



#### Kuva:

Jo ennen ensimmäisen asemakaavan laatimista on rakennuslupiin liitetty asemapiirroksia. Kuvassa Laitaatsillan kaupunginosan 8. korttelin tontti 7. RL 1958. Piirros Pauli Parkkinen, kesäkuulla 1955.



**Kuva:** Valtatie 14 siirtyi 1950-luvulle tultaessa uuteen tiekanavaan. Kirkkoniemen keskiosassa on uutta pientaloasutusta. Liikenne Pihlajaniemeen kulkee edelleen Kellotornintien kautta. / Ortokuva 1956 © MML.



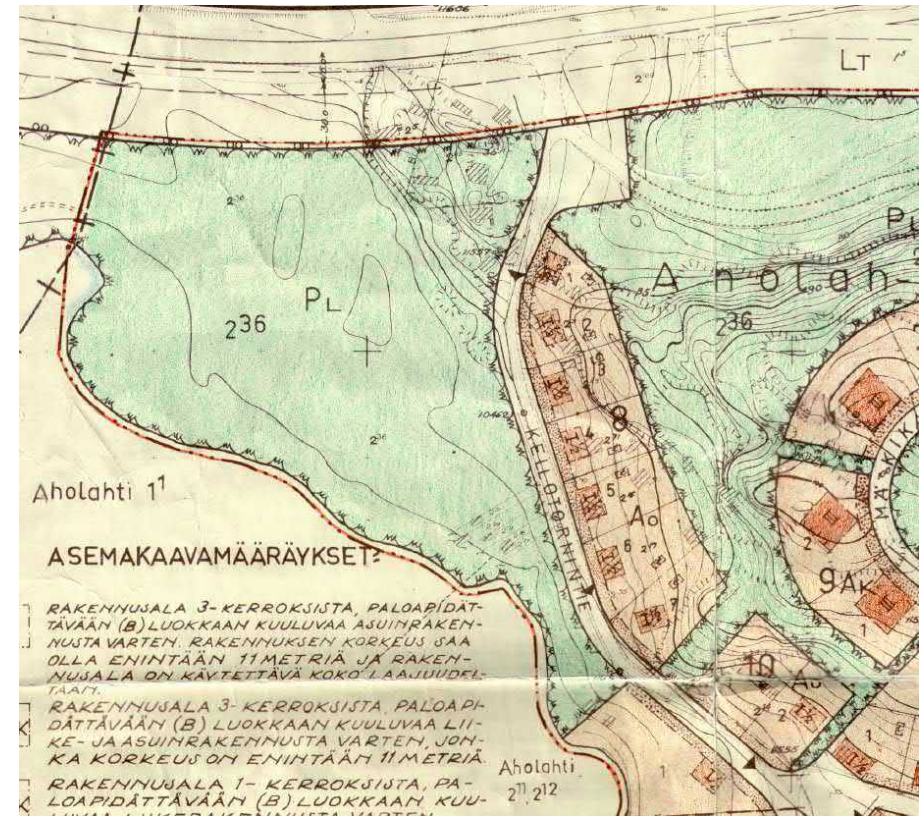
## 4.2 Savonlinnan Laitaatsillan kaupunginosaa

Säämingin pitäjän aikaan Kirkkoniemellä sijainnut vähäinen asutus oli rakentunut vapaamuotoisesti mäenkumpareille ja kirkkotien varteen. Gutzeit-yhtiön toimesta on arvatenkin viimeistään 30-luvulta lähtien laadittu palstasuunnitelmia ohjaamaan työntekijöiden rakentamista yhtiön omistamilla mailla.

Vanha kirkkotie kulki entiselle hautausmaalle kallioisen mäen ja rantapellon välistä. Palstat oli luontevaa osoittaa tien varteen. Kullakin palstalla rakennusten sijoittelu on sitten tapahtunut rakentajan mielen ja maasto-olosuhteiden mukaan. Valtatien lähellä talot on rakennettu kallionnyppylän laelle ja etelämpänä rakentaminen seurailee mäen kallioista rinnettä, jolloin talot on sijoitettu vaihtelevalla etäisyydellä tiestä. Vanhimmat palstat ovat kooltaan ja muodoltaan erilaisia, nelikulmaisia tai kolmiomaisia.

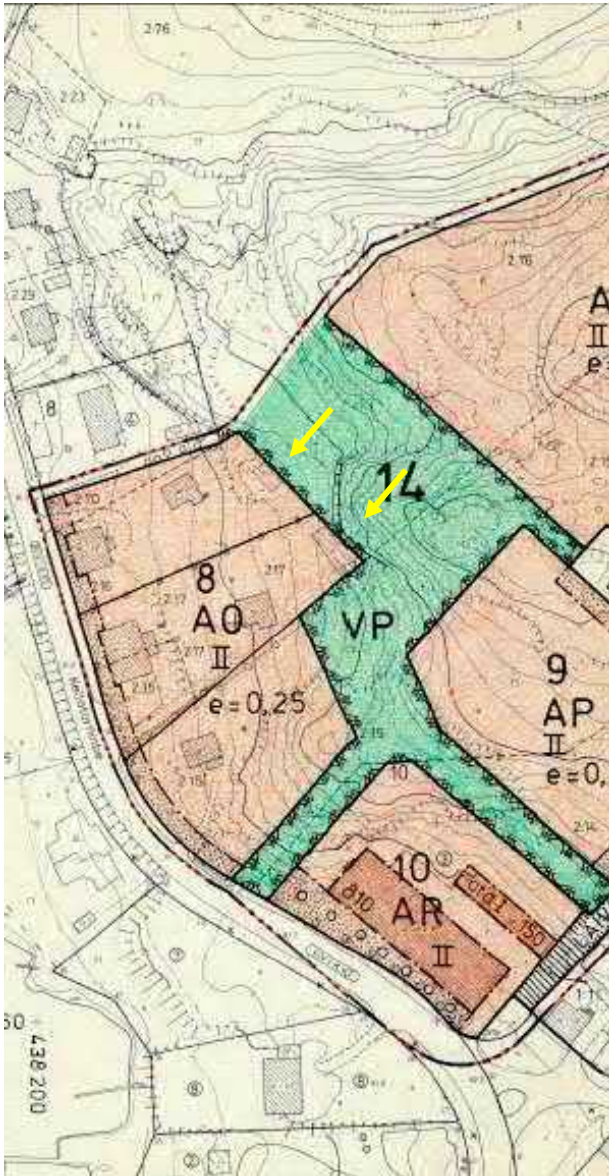
Sääminkiin kuuluessa taloille ei tarvinnut hakea lupia. Kun Kirkkoniemen alue 1932 alusta siirtyi osaksi Savonlinnan kaupunkia, oli "Savonlinnan asemakaavantakaisella alueella" rakentamiseen haettava rakennuslupa Savonlinnan maistraatista. Kellotornintien varrella talot rakennettiin jatkossa palstojen tienpuoleiselle osalle, katonharja tien suuntaisesti.

Kaikki nykyiset Kellotornintien pohjoispään talot rakennettiin ennen vuotta 1961 eli ensimmäistä kaupungin laatimaa asemakaavaa, jolla pyrittiin yhtenäistämään tonttien kokoa ja muotoa. Tällöin jouduttiin poikkeamaan kiinteistörajoista ja muutamia rakennuksia jäi Kellotornintien varrellakin tontinrajojen ulkopuolelle. Asia korjattiin nykyiselleen Kellotornintie 12: n ja 14:n osalta 1980-luvulla tehdyllä asemakaavamuutoksella.

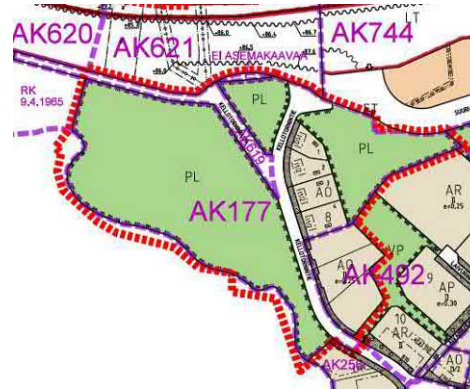


**Kuva:** Ensimmäisen asemakaavan tullessa voimaan oli valtatie jo valmistunut uuteen tienkanavaan. Kellotornintien pohjoispäässä olevalla kalliolla sijaitsevan asutuksen katsottiin jäävän liian lähelle tiealuetta eikä purkamiselta välttyneitä palstoja osoitettu enää asuntotonteiksi vaan ne liitettiin luonnontilaisena hoidettavaan puistoalueeseen. /AK177 (vahv. 16.7.1963). Kaavakartta on valmistunut 1961. Ote ensimmäisestä asemakaavasta osalle Laitaatsillan eli XIV kaupunginosaa.

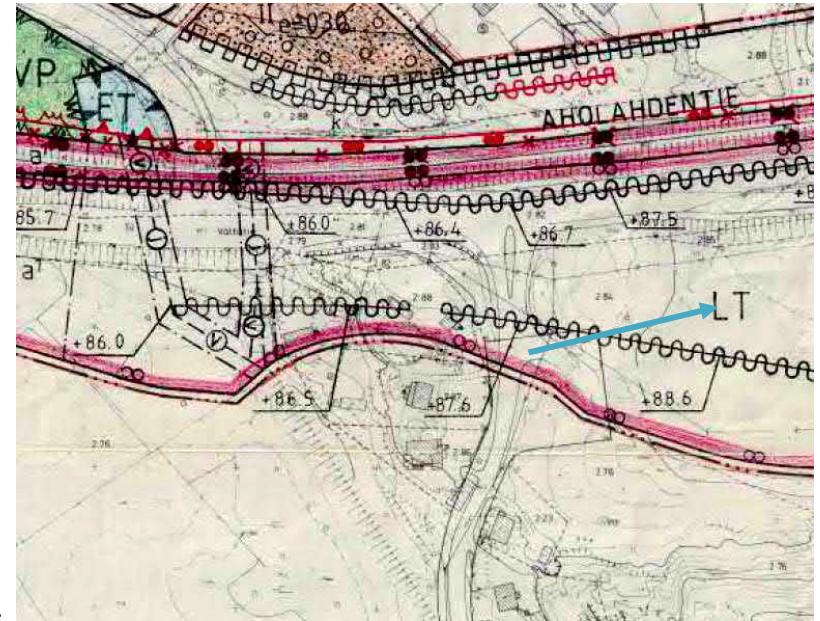




**Kuva:** AK492 (vahv. 22.12.1986). Asemakaavan muutos korttelissa 8. Tekninen muutos: Kahta Kellotornintien tonttia on laajennettu siten, että kaikki vanhat rakennukset sijoittuvat tonteille. (lisätty tontteja osoittavat nuolet)



Ote Savonlinnan ajantasa-asemakaavasta.



**Kuva:** AK621 (vahv. 14.7.1995).



**Kuva:** Suuren Savontien liikennenympäristö on Kirkkoniemen kohdalla kokenut monta muutosta. Kuvassa on näkymä Kellotornintien pohjoispästä itään.



## 5 Rakennetun ympäristön kuvaus

### 5.1 Laitaatsilta

Tarkastelualueena oleva Kellotornintien pohjoispää on osa **Laitaatsillan telakan yhteyteen syntynyttä** pientalovaltaista asuinalueita Kirkkoniemessä, Säämingin pitäjän vanhan kirkollisen keskuksen alueella.

Asuinalueen kaupunkikuvallinen moni-ilmeisyys syntyy vaihtelevasta maastosta ja korttelirakenteesta, rakennusten sijoittelusta suhteessa toisiinsa ja katuun sekä rakennuskannan perusteella hahmotettavista selkeärajaisista osakokonaisuuksista. Sotien jälkeisenä parina vuosikymmenenä talot sijoitettiin tonteille yhdenmukaisesti, jolloin syntyi yhtenäisiä katujulkisivuja, mutta tätä vanhempien kortteleiden katunäkymissä on enemmän vaihtelua, esikaupunkimaista luonnetta.

Pientalot ovat pääasiassa puurakenteisia. Kivitalot keskittyvät 1960-luvun alussa laadittua Laitaatsillan asemakaavaa toteuttavan Poukkusalmentien varteen.

Asuinalueella on erilaisia talotyyppisiä, mutta pientalot ovat pääasiassa sotien jälkeistä mallia, puolitoistakerroksisia ja harjakattoisia. Vanhinta kerrostumaa ovat yhtiön 1920-luvun alussa rakennuttamat neliömäiset Enso-talot Kirkkoniemenkadulla. Alueella on myös 1940-luvun lopun yksikerroksisia taloja sekä paritaloja. Tiilitalot ja lamellikerrostalot keskittyvät Poukkusalmentien varteen. Vanhojen alueiden ympärille on rakennettu uusia pientalokortteleita 1980- ja 2000-luvulla.



MTK © MML (1.11.2021), Selvitystyö Ahola

#### Asuntorakennuskanta alueella

- Valtaosin 1920-1929
- Valtaosin 1940-1959
- Valtaosin 1960-1969
- Valtaosin 1980-1989
- Valtaosin 2000-2009

#### Asuinrakennus, yksittäinen

- 1920-1929
- 1930-1939
- 1940-1949
- Kellotornintien selvitysalue

## 5.2 Kellotornintie

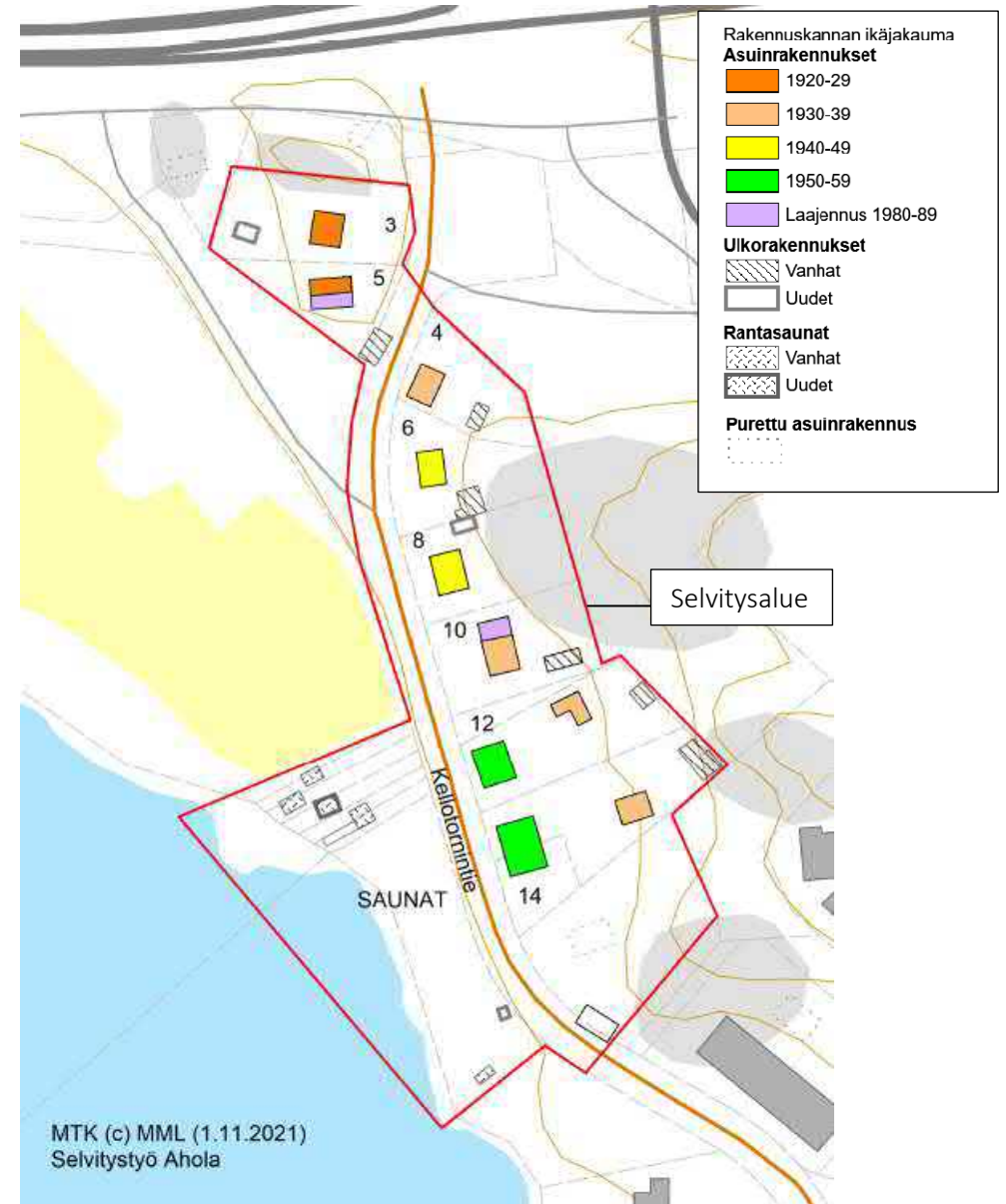
**Kellotornintien alue** eroaa Kirkkoniemen muusta asutuksesta siinä, että katu perustuu vanhaan kirkkotiehen eikä kaavaan. Historiallisen luonteen voi edelleen päätellä kulkuväylän sijainnista ja geometriasta, 1900-luvun alkupuolen rakennustapaa edustavista pientaloista sekä Poukkusalmen rannalla sijaitsevasta vanhasta hautausmaasta ja kellotornista.

Kadun **vanhimmat talot** ovat 1920-luvulta ja 30-luvun alkuvuosilta, ja ne on rakennettu vaihtelevan kokoisille tonteille vapaamuotoisesti, yleensä rinnemaille tai mäen laelle, sivu tai pääty tien suuntaan. Loput selvitysalueen taloista on 1930-luvun jälkipuolelta, 1940-luvun alusta ja 1950-luvun jälkipuolelta. Nämä Kellotornintien itäreunalla olevat talot on asemoitu tonttien kadun puoleiselle reunalle ja harjalinja **kadun suuntaisesti**. Kahdella tontilla on kaksi asuinrakennusta, nuorempi on kadun reunassa ja vanhempi on tontin takaosassa. Pihojen muodostustapa vaihtelee, koska maasto-olosuhteet vaihtelevat, samoin tonttien koko ja muoto. Pienet talousrakennukset ovat pääsääntöisesti takapihalla. Vanha autotalli löytyy vain entisen kuorma-autoilijan tontilta, sekin takapihalta.

Viidellä talolla on yhteinen **saunaranta**, jossa kullekin pienelle saunalle on muodostettu suikalemainen tila. Näistä hieman erillään on vielä yksi saunarakennus, joka on kuulunut samaan tilaan kuin tarkastelualueen eteläreunalla olevan autoituneen asuntotontin ulkorakennus.



**Kuva:**  
Talousrakennus tyhjilleen jääneellä tontilla.

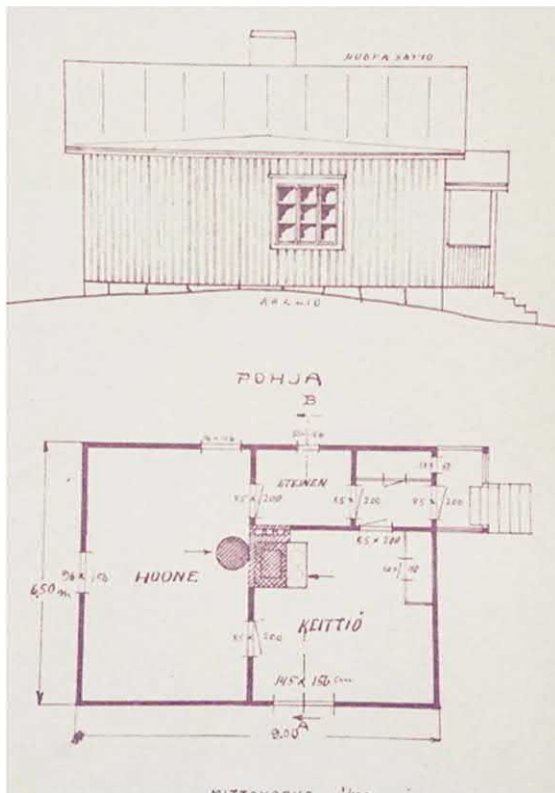


**Kuva:** Rakennuskannan ikäjakauma. Pohjakartta MTK © MML 2021.

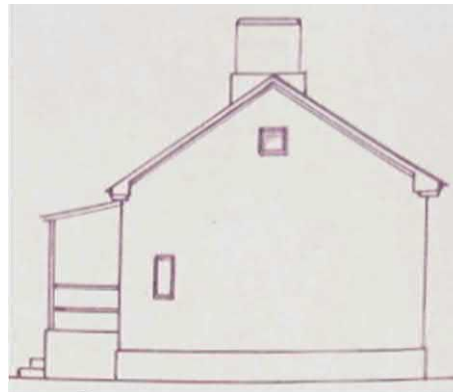


Kellotornintiellä asuinrakennuksia ja talusrakennuksia on rakennettu tyyppiirustuksilla, joihin savonlinnalaiset rakennusmestarit ovat tehneet pieniä muutoksia ja pistäneet puumerkkinsä.

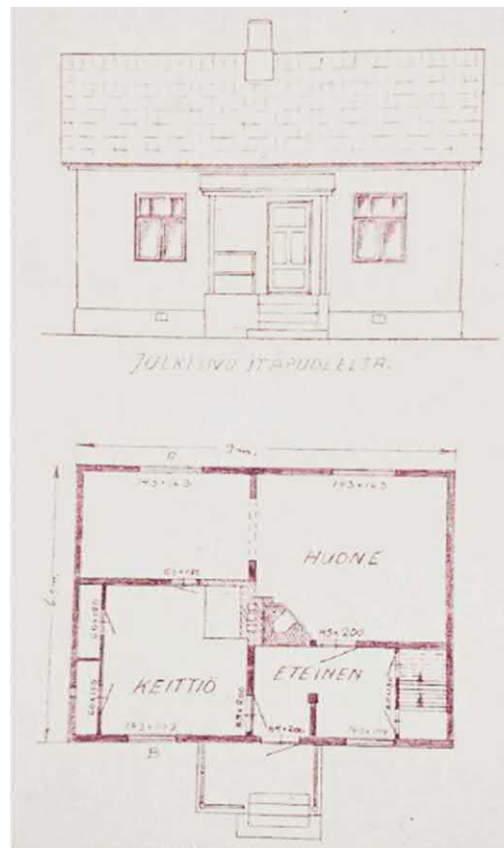
Ensimmäiset rakennuslupapiirustukset löytyivät 1935 jälkeen rakennetuista puutaloista. Piirustuksia ovat allekirjoittaneet rakennusmestarit Klaus Mikkola, Antti Koistinen ja J. Simonen. Yhden 1950-luvun talon on signeerannut rkm Pauli Parkkinen.



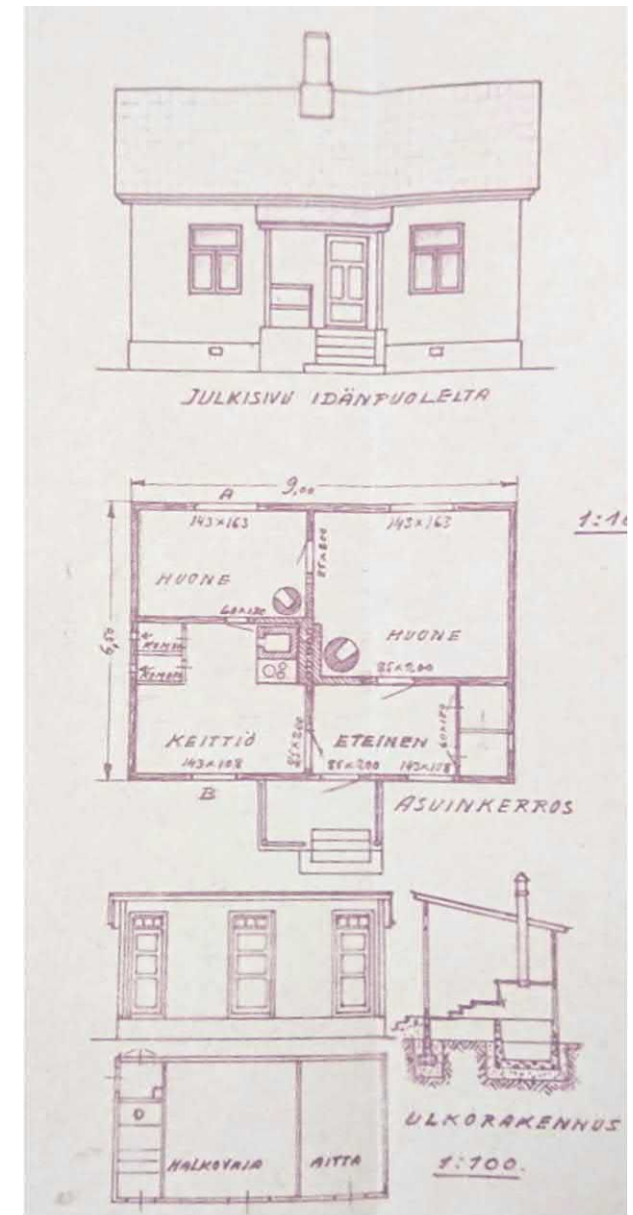
Kuva: Rakennusmestari J. Simonen 1936 (Kellotornintie 4).



Kuva: Rakennusmestari A. Koistinen 20.6.1940



Kuva: Rakennusmestari Klaus Mikkola, marraskuussa 1938 (Kellotornintie 10).



Kuva: Rakennusmestari A. Koistinen 20.6.1940 (Kellotornintie 8).

Rakennuksissa on tehty vuosikymmenten saatossa muutoksia. Lisärakentamistakin on tehty muutamassa talossa joko jatkamalla tai korottamalla.

#### Asuinrakennusten alkuperäisiä ulkoasullisia piirteitä

Harjakatto	1920-31 <sup>1</sup>	1932-1944	1950-59
kaltevuus:	1:1 – 1:1,5	n. 1:1,5	1:1,5–1:2
Verhous: <sup>2</sup>	Lauta	Lauta <sup>3</sup>	Lauta
Ikkunat:	Pysty, karmijako T-mallia, puitejaossa vaihtelua <sup>4</sup>	Vaaka, sivu/3-jako	
Sokkeli:	Kivi, betoni[pilari]	Kivi, betoni	Betoni

<sup>1</sup> Yhdessä 20-luvun talossa ollut alun perinkin taitekatto

<sup>2</sup> Nurkkalaudat sekä vaaka- että pystylaudoitetuissa taloissa.

Nykyään kolmessa talossa laudoitus muuttuu päätykolmioiden osalta, muissa yhtenäinen alhaalta ylös.

<sup>3</sup> Yhdessä 40-luvun talossa on vanha rappaus

<sup>4</sup> Yhdessä 30-luvun talossa on 6- ja 9-ruutuiset i-karmilliset ikkunat

#### Pienten talousrakennusten alkuperäisiä ulkoasullisia piirteitä

Talousrakennuksissa on pieni runkosyvyys ja ovet sivuseinällä.

**Kattomuotona** vanhimmissa harjakatto, 1932 jälkeen pulpettikatto

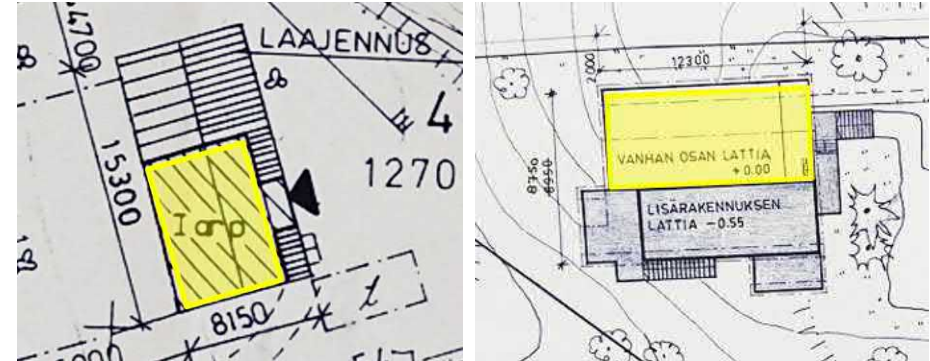
**Ulkooverhous** pystylaudoitusta, peiterima tai loma \*

**Ovissa** panelointi (vinoneliö/vino/pysty) ja kamanaikkuna yläpuolella

**Perustustapana** enimmäkseen nurkkakivet

\* Yhdessä vanhassa pihapiirin talousrakennuksessa on myös sauna ja se on jätetty osittain hirsipinnalla

**Alueen vanhimmat talot** ovat olleet pienikokoisia, yleensä vinttihuoneet mukaan lukien alle 70 m<sup>2</sup>. Useimmassa talossa yläkerrokseen on heti tai myöhemmin sisustettu lämmitettäviä huonetiloja. Isoja rungon ulkopuolelle meneviä laajennuksia on tehty kahdessa talossa 1980-luvulla. Yhtä rakennusta on laajennettu korottamalla 2000-luvulla.



**Kuvat:** Puutalon jatkaminen pituussuunnassa tai leveysuunnassa.

**Pihapiirit** on vanhalle asuinalueelle tyypillisesti reheviä, puutarhamaisia. Hedelmäpuut ovat tavallisia, samoin pihapiirien somistaminen kukkapenkein ja koristepensain. Ennen sotia rakennettuihin tontteihin on kuulunut myös hyötymaita, yhdelle sialla tai kanoille oli paikka talousrakennuksessa ja ainakin yhdessä on ollut myös pieni navetta. Tonttien rajaamisessa on käytetty erilaisia tapoja, nykyään tavallisin on leikkaamalla hoidettu pensasaita.



Kellotornintien varrella näkyy matalaa pensasaitaa, puuaitaa, kuusaitaa, kivettyjä matalia tukimuuria, puurivejä sekä aitaamattomia alueita.



### 5.3 Inventointikohteet

#### Tila 501-2-87, Elsala

Kellotornintien pohjoispäässä, kadun länsipuolella, sijaitseva harjakattoinen, lautavuorattu puutalo on valmistunut 1926 ja kuuluu kadun vanhimpiin rakennuksiin.<sup>4</sup> Kalliokumpareen koilliskulmalla on sijainnut vanhan valtatie ja Säämingin kirkkotien risteys, jonka lähiympäristöstä on purettu vanhaa rakennuskantaa valtatie perusparannusten yhteydessä. Alempana rinteessä oleva puurakenteinen saunarakennus on valmistunut 1990-luvun alussa.



**Kuva:** Hirsirunko on tuettu följäreillä, yläkerta on lautaseinäinen. Puutalossa on luonnonkiviperustus, myös sivuseinän kylkiäinen on perustettu kiville. Uusitut ikkunoiden ulkopuitteet ovat alkuperäisten kaltaiset.



**Kuva:** Kapearunkoiseen taloon liittyy lähes sivuseinän levyinen vanha ulonne, jonka keskellä on talon ainoa sisäänkäynti. Avokuisti on tehty jälkeen päin.

#### Tila 501-2-86, Helelä

Kalliomäellä, kadun länsipuolella, sijaitseva taitekattoinen puutalo on Kellotornintien vanhimpia pientaloja, rakennettu 1920-luvun puolivälissä, samoin ulkorakennus.<sup>5</sup> Hirsitalon laajennus ja peruskorjaus valmistui 1986 arkkitehti Hannu Niemisen laatiman suunnitelman mukaan.<sup>6</sup> Lisärakentaminen on tehty vanhaa mukaillen ja näin säilytetty alkuperäinen pienipiirteisyys. Puukaiteiden muoto ja kaiteiden sijoittelu keventävät laajennuksessa uudistuneen katufasadin ilmettä.



**Kuva:** Talon taitekatto on alun perinkin ollut hollantilaistyylinen eli kaarevaräystäinen.



**Kuva:** Harjakattoinen, osaksi hirsirunkoinen, sauna-talouksrakennus rajautuu katuun.



### Kortteli 8, tontti 1 (Kokkokallio)

Kalliomäellä, kadun itäpuolella, sijaitseva harjakattoinen puutalo on rakennettu vuoden 1936 paikkeilla, samoin alueelle tyypillinen vaatimaton ulkorakennus.<sup>7</sup> Talon julkisivumateriaalit ja rakennusosat on uusittu säilyttäen puutalon alkuperäinen tyyli.



**Kuva:** Harjakattoisen pystylaudoitettun puutalon ainoa sisäänkäynti on pohjoispäädystä. Rimalaudoitus on vaihdettu pystypaneeliin.



**Kuva:** Pulpettikattoinen pystylaudoitettu ulkorakennus on tontin takaosassa.

### Kortteli 8, tontti 2 (Päivölä)

Rinnetontin asuintalo on rakennettu 1940-luvun alussa, mutta samoilla tyyppiirustuksilla kuin 1930-luvun jälkipuolen naapuritalot.<sup>8</sup> Se on tarkastelualueen ainoa julkisivuiltaan rapattu puutalo. Rakennusten ja pihan maisemallista vaikuttavuutta lisää sijainti kadun sisäkaarteessa ja rinteessä. Kellotornintien miljöötä rikastuttavat puutarhamaisten pihojen hedelmäpuut, syreenit, pihlajat ja muut perinteiset koristepensaslat ja lehtipuut.



**Kuva:** Talo on rakennettu suoraan kalliolla, mutta rinne on mahdollistanut kellaritilojen rakentamisen alarinteen puolelle.



**Kuvat:** Inventoinnin aikaan talossa tehtiin remonttia. Pihapiirissä on vanha pulpettikattoinen ulkorakennus, jota on jatkettu kuorma-autoa varten tehdyllä puurakenteisella tallilla.



### Kortteli 8, tontti 3 (Tyynelä)

Kallioisen mäenrinteen juurella sijaitseva puutalo on valmistunut 1940-luvun alkupuoliskolla.<sup>9</sup> Viimeisin 2010-luvun korjaus- ja lisärakentaminen on tehty uusvanhalla tyyllillä, myös uusi piharakennus on alueella tyyppillistä mallia.<sup>10</sup>



**Kuva:** Vanhaa puutaloa on lisärakennettu korottamalla ja rakentamalla umpikuisti ja päätyyn avokuisti parvekkeella. Ulkoverhous on tehty vanhaan tapaan. Edellinen väriyty oli kelta-ruskea.



**Kuva:** Uusi ulkorakennus tehtiin vanhan perustuksille ja kaltaisena eli kapearunkoisena rakennuksena, jossa sisäänkäynnit sivulla ja kattona loiva pulpettikatto. Kaiteellisen portaikko ja väriytyksen samankaltaisuus asuintalon kanssa on tätä päivää.

### Kortteli 8, tontti 4 (Peltomaa)

Taloa on lisärakennettu<sup>11</sup> säilyttäen julkisivuissa vuoden 1938 tehdyn tyyppiirustuksen<sup>12</sup> perusratkaisuja, kuten kattomalli ja -kaltevuus sekä karmijako ja ikkunakoko. Modernit kuistiratkaisut jäivät sisäpuolelle. Pihapiirissä on säilynyt alueella tyyppinen pulpettikattoinen ulkorakennus.



**Kuva:** Tontin asuinrakennuksessa on edustettuna tapa lisärakentaa jatkamalla vanhaa harjalinjan suunnassa. Yläkerran käyttöönotto näkyy lappeelle rakennetuissa poikkipäädissä. Vanha puoli on kuvassa etualalla.



**Kuva:** Tontin takaosassa, sivurajalla, oleva aitta-liiteri-ulkohuone -rakennus on lautaseinäinen ja perustettu nurkkakiville.



### Tila 501-2-16, Väinölä

Kadun reunassa oleva 1950-luvun rankorakenteinen pientalo edustaa sotien jälkeistä pientalorakentamista.<sup>13</sup> Ylempänä rinteessä on tontin ensimmäisestä rakennusvaiheesta säilynyt 1930-luvun alkuvuosina rakennettu puutalo ja sen talousrakennus.<sup>14</sup> Tontin täydennysrakentaminen on toteutettu historiallista kerroksellisuutta säilyttäen.



**Kuva:** Harjakattoisen talon ulkoverhous on vaakalaudoitusta nurkkalaudoin. Pihajulkisivussa on alkuperäinen avokuisti kahdella ulko-ovella.

Maasto nousee jyrkästi tontin takaosaa kohden. Vanhempi pientalo on rinteessä pääty tielle päin. Samoihin aikoihin valmistunut ulkorakennus on tontin takarajalla. Alarinne oli jätetty kotitarveviljelyyn.

Talon kohdalla katua reunustavat koivut. Väinölä ja viereinen Mikkola muodostavat pienen osakokonaisuuden, jonka luota avautuu näkymä saunarantaan ja järvelle.



**Kuva:** Tontin kahdesta talosta vanhempi on ylempänä rinteessä. Hirsirunkoisen talon ulkoverhous on rimalaudoitusta ja osa ikkunoista vanhaa T-karmillista mallia.



**Kuva:** Harjakattoinen talousrakennus on perustettu nurkkakiville. Rakennuksen harjakatossa on peltikate ja seinät on pystylaudoitettu. Ikkunat vaikuttavat jälkeempään uusituilta. Vanhassa ovesa on pystypaneeli.



### Tila 501-2-17, Mikkola

Kookas 1950-luvun puolivälissä suunniteltu ja vuosikymmenen lopulla rakennettu talo edustaa sotien jälkeistä pientalorakentamista.<sup>15</sup> Ylempänä rinteessä on tontin ensimmäisestä rakennusvaiheesta säilynyt 1930-luvun alun puutalo.<sup>16</sup> Tontin täydennysrakentaminen on toteutettu historiallista kerroksellisuutta säilyttäen.

Ensimmäisen asuintalon kanssa samoihin aikoihin valmistunut kevytrakenteinen harjakattoinen liiterirakennus on kiinni tontin takarajassa. Lautaseinät ovat peiterimalaudoitusta. Ovissa on vinopanelointi. Yhtä tilaa oli käytetty aikoinaan työhuoneena.



**Kuva:** Puurakenteisessa, julkisivuiltaan vaakalaudoitettuun taloon on kaksi asuinkerrosta ja korkea rapattu kellarikerros. Se lähenee hahmoltaan rakennusajankohdalle tyypillisiä pienkerrostaloja. Sisäänkäynti on pihan puolelta, talon päädssä on kahdet tallin ovet. Julkisivuihin ei ole tehty muutoksia.



**Kuva:** Mikkolan ja Väinölän asuinrakennukset.



**Kuva:** Mikkolan tontin vanhempi asuintalo on ylhäällä rinteessä pääty kadun suuntaan. Rakennuksessa on kapeahko runko, julkisivuissa rimalaudoitusta ja harjakatossa peltikate. Jugend-tyylisellä ruutuajalla varustetut ikkunat ovat T-karmilliset. Samanlaisia umpeenlaudoitettuja räystäitä päätetekolmioin on tehty muihinkin korttelin 30-luvun taloihin.



### Kortteli 8, tontti 8 ja tila 2:89 Kaislaranta

Tarkastelualueen eteläisimmältä tontilta on purettu asuinrakennus 2010-luvulla. Pienehkö, ennen sotia rakennettu, puutalo on sijainnut rinteessä pääty tielle päin. Asuinpaikkaan kuuluvista rakennuksista on jäljellä katuun rajautuva hirsi- ja lautaseinäinen talourakennus sekä rannassa oleva kunnostettu saunamökki. Saunan eteläpuolella on ollut rantasauna, joka kuului rivitalon paikalla olleeseen pientaloon.



**Kuva:** Kaislarannan peruskorjattu saunamökki on erillään muista saunoista.

### Tien länsipuolinen puistoalue ja siellä tilat 2:31 Päivölä, 2:29 Tyynelä, 2:71 Peltola sekä osat tiloista 2:16 Väinölä ja 2:17 Mikkola

Kellotornintien viiteen taloon kuuluu kapea nauhamainen maasuikale kadun ja rannan välissä. Tilarajat eivät erotu, sillä maapaloille tehdyt saunarakennukset ovat lomittain yhtenäisellä nurmialueella. Rannassa on yksi laituri, ennen niitä oli useampia.

Tilanumeroiden perusteella ensimmäinen saunarakennus on 1930-luvun alusta, jolloin Väinölän ja Mikkolan vanhat talot rakennettiin. Tältä ajalta lienee myös edellä mainittu Kaislarannan sauna, jonka vanha tunnus oli 2:15. Seuraavat kolme saunarakennusta kuuluvat 1938-44 välillä rakennettujen talojen yhteyteen; asemakaavatonteiksi muuttuneiden asuntotilojen vanhat nimet ovat säilyneet rantatilojen niminä. Rantasaunapaikkaa ei kuulu Kellotornintien alkupään kolmeen taloon, sen sijaan niistä kahdella talolla on sauna piharakennuksessa.

Vaativattomia hirsi- ja lautarakenteisia saunarakennuksia on alettu kunnostaa sen jälkeen, kun rantatilojen käytön säilyminen nykyisellään osoitettiin keskustajaaman länsiosan osayleiskaavassa (2007).



**Kuva:** Rannassa rakennusryhmässä on neljä saunarakennusta,





**Kuva:** Saunat sijaitsevat vanhan rantapellon päässä.



**Kuva:** Väinölän ja Mikkolan saunarakennuksessa on kaksi omalla sisäänkäynnillä olevaa saunaa. Tilanraja kulkee rakennuksen halki harjalinjalla.



**Kuva:** Rantatilat ja saunarakennukset. / Savonlinnan kantakartta.



**Kuva:** Vasemmanpuoleinen hirsisauna on peruskorjattu. Oikeanpuoleinen sauna on rakennettu alkuperäisen kaltaisena ja kokoisena 2000-luvun puolella.



## 6 Arviointi

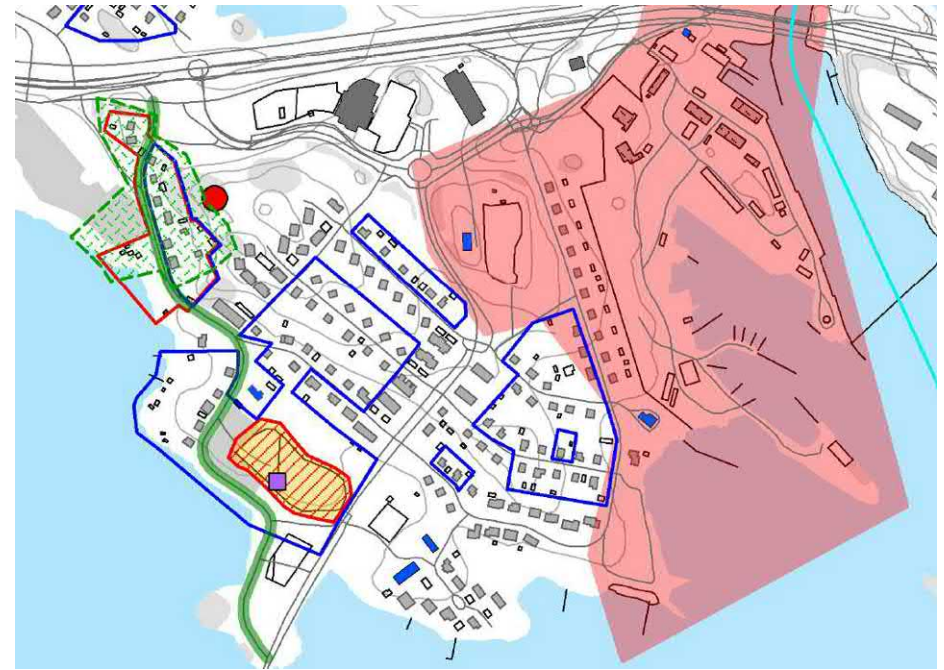
Työ sisältää asiantuntijan laatiman tulkinnan selvitysalueen kulttuurihistoriallisista ja kaupunkikuvallisista arvoista. Arviointi perustuu työtä varten koottuun tietoon raportissa ja inventointiaineistoissa.

Laitaatsillan telakka-alue, virkailijoiden asuntoalue ja Kirkkoniemenkadun pientaloalue sekä yksittäiset yhtiön rakennuttamat palvelurakennukset muodostavat rakennetun kulttuuriympäristökokonaisuuden, jonka rakennushistoriallinen ja ympäristöllinen edustavuus on arvotettu Museoviraston tekemässä inventoinnissa **valtakunnallisesti** merkittäväksi. Keskeisenä arvoperusteena on esitetty telakan asemaa yhtenä maan tärkeimpänä sisävesitelakkana, jonka historia liittyy puunjalostusteollisuuden kehitykseen. **Arvoalueella oleva rakennuskanta edustaa ensisijaisesti Enso-Gutzeit Oy:n rakennustoimintaa.**

Etelä-Savon maakuntakaavassa on osoitettu **maakunnallista** merkittävyyttä **kirkollisen kulttuuriperinnön kohteille**, joiden säilyminen on turvattu myös erityislajeilla. Vanhaa Säämingin pitäjän hautausmaata suojaa muinaismuistolaki (265/63) ja siellä säilyneitä rakennuksia kirkkolaki (1054/1993, 5§). Maakuntakaavassa hautausmaa ja tapuli on liitetty kohteina valtakunnallisesti merkittäväksi osoitettuun Laitaatsilta -nimiseen alueeseen maV 16.553.

Savonlinnan keskustaajaman länsiosien osayleiskaavaan on merkitty Kirkkoniemeltä osa-alueita **kaupunkikuvallisesti** arvokkaina alueina. Nämä alueet käsittävät pääasiassa telakan myötävaikutuksella syntyneitä pientalokortteleita 1940-, 50- ja 60-luvuilta, mutta mukana on myös Kellotornintien pohjoispään pienmiliöö, jossa taloja on neljän vuosikymmenen ajalta, vanhimmat 20-luvulta. Osayleiskaavassa osoitetun kaupunkikuvan säilyttämistavoitteen perusteena on käytetty 2005 laaditun rakennusinventoinnin arvoarviointeja. Kirkkoniemen asuinalue on arvioitu hyväksi esimerkiksi teollisuuslaitosten sosiaalisesta asuntotoiminnasta.


### Kirkkoniemelle osoitettuja rakennetun kulttuuriympäristön suojelutavoitteita



**Kuva:** Karttaa on merkitty vihreällä vanhaan kirkkotiehen pohjautuva Kellotornintie sekä kadun ympäriltä alue, jolla tämän selvityksen perusteella on maankäytön suunnittelussa huomionarvoisia kaupunkikuvallisia ominaisuuksia. Pohjakartta MTK © MML 2021.

Muut karttamerkinnot

#### VAT Museoviraston RKY 2009 inventointi

 valtakunnallisesti merkittävä

#### MRL Etelä-Savon maakuntakaava

 maakunnallisesti merkittävä


#### MRL yleiskaava

 kaupunkikuvallisesti arvokas


#### MRL yleiskaava


 suojelumerkintä ja -määräys

#### LaRS laki rakennusperinnön suojelusta

 suojeltu rakennus: telakan paloasema

#### MML Muinaismuistolaki

 Kiinteät muinaisjäännot, historiallinen

 Kiinteä muinaisjäännot, hautausmaa



## Kellotornintien pohjoispään arvot

Kellotornintien pohjoispään kulttuurihistoriallisessa ja kaupunkikuvallisessa arvottamisessa on perusteltua suhteuttaa alueen ominaisuutta laajempaan alueelliseen kokonaisuuteen ja erityisesti koko Kellotornintien kaupunkikuvaan ja -historiallisiin merkityksiin.

- Kellotornintie pohjaa historialliseen kirkkotiehen, ja kulkee pitkälti vanhassa tiekanavassa.
- Tien varrella on kirkollisesta kokonaisuudesta säilynyt kellotapuli ja kiviaidoin rajattu vanha hautausmaa, hautakammio ja hautakiviä.
- Tien varrella on säilynyt Kirkkoniemen historiallisesta luonteesta kertova entinen käräjätupa.
- Tien pohjoispään pientaloalue on rakentunut osin suunnittelemattomasti, osin palstasuunnitelman mukaisesti, kuten tavallisesti tapahtui kaupunkien reuna-alueilla 1900-luvun alussa. Rakennuskannassa on vanhoja ja eri vuosikymmenille ajoittuvia rakennuksia, joista muutamat on suunnittelu yksilöllisesti ja suurin osa tyyppiirustuksia varioiden. Korjauksia on tehty, mutta syntynyttä muutosta voisi luonnehtia kurinalaiseksi vaihtelevuudeksi. Kellotornintien pohjoispää eroaa rakennushistoriansa puolesta Kirkkoniemen keskiosan osa-alueittain yhdenmukaisemmin ja lyhyemmällä ajalla rakennetuista pientaloalueista.
- Pohjoispään pientaloalueeseen liittyy erikoinen rantarakentamiskohde, kapeilla maapaloilla oleva neljän saunarakennuksen ryhmä 1930–40-luvuilta.
- Tien eteläpään pientalokortteli edustaa jälleenrakennuskaudelle tyyppistä säännönmukaista pientalorakentamista ja muodostaa tasapainoisen rakennetun reunan Kirkkoniemen hautausmaapuistolle.
- Tien eteläpäässä on maisemallisesti hienot Poukkusillan kalliot, jotka ovat seurakunnan juhannusjuhlien pitopaikka. Alue on myös suosittu uintipaikkana.

Edellisissä inventoinneissa esitetty arvomääritelmä Kirkkoniemen asuinalueen kulttuurihistoriallisesta merkittävydestä on edelleen ajantasainen: *Kirkkoniemen alue – ml. Kellotornintien ympäristö – on esimerkki teollisuuslaitosten sosiaalisesta asuntotoiminnasta, ja se liittyy Savonlinnan kaupungin asutus- ja teollisuushistoriaan, Laitaatsillan telakan toimintaan ja vaikutukseen.*

Tässä kulttuuriympäristökokonaisuudessa **Kellotornintien pohjoispään miljöö** edustaa aluetta, jossa näkyy kahden keskeisen historiallisen toimijan jälki: tielinjaus liittyy vanhaan kirkolliseen keskukseen ja rakennuskanta korjaustelakan myötävaikutuksella syntyneeseen tehdasyhdyskuntaan, joka Kellotornintien pohjoispään kallionyppylällä on jatkumoa vanhalle tilattomien asutukselle.

Kellotornintien eri osa-alueet tuovat historiallista ulottuvuutta Laitaatsillan kaupunginosan kaupunkikuvaan.



Kartta: Kellotornintien pohjoispään osa-alueet. Pohjakartta MTK © MML 2021.

Mikäli tavoitteeksi asetetaan Kellotornintien pohjoispään säilyminen kaupunkikuvaltaan vanhan tien varteen syntyneenä työväen asuinalueena, kaavasunnittelussa on hyvä ottaa tarkasteluun seuraavat ympäristötekijät.

**Kellotornintien vaaka- ja pystygeometria:** linjaus, leveys ja korko. Vanhalle tielle luonteenomaista maaston myötäisyys ja kapeus, paikoitellen katua reunustavat puurivit tai vanhat yksittäispuut. Jalkakäytävän tarve vähäinen, koska katu on jäänyt autoliikenteen osalta pistotieksi ja käytettävissä läpikulkureittinä vain kevyelle liikenteelle.

**Pihat:** Rakennukset useimmin lähellä katulinjaa ja erilliset ulkorakennukset pääsääntöisesti tonttien perällä tai sivurajoilla, lähellä naapuritalon ulkorakennusta. Ei autotallia eikä -katosta tontin kadun puoleisessa osassa eikä taloihin kytkettynä. Eduspihat tai kapeat nurmialat pyritty tekemään edustaviksi. Rakentaminen sovitettu kallioiseen maastoon.

**Tonttien rajaaminen:** Kallioisilla alueilla pihojen rajoja ei ole kaikilta osin aidattu. Kadunreunassa aidan sijaan saattaa olla vapaamuotoisesti istutettuja yksittäisiä pensaita tai lehtipuurivi. Muilta osin leikkaamalla matalana pidettävät pensasaidat ovat tavallinen aitamuoto. Korkeat leikkaamattomat kuusiaidat ovat varjostavia ja sopivat huonosti alueen puutarhamaisuuteen ja pieniipiirteisyyteen. Vähäiset kadulta havaittavat tukimuurit on tehty matalina ja luonnonkiveä tai betonia käyttäen. Muutamia puuaidat ovat matalia ja erilaisia variaatioita perinteisestä pystysäleiaidasta.

**Kasvillisuus:** Alueen kasvillisuus on kerroksellista, kuten rakennuskantakin. Kuitenkin sekä 20-30-luvun että 1940-50-luvun pientaloalueilla on harjoitettu kotitarveviljelystä, jolle säilyy tilaa, kun tonttien rakennustehokkuus pysyy maltillisena. Perinteisten hedelmäpuiden käyttö suositeltavaa puutarhamaisen jatkuvuuden kannalta.

**Rakennusten mitat, muoto ja materiaalit:** Alueen vanhat, ennen 1950-lukua rakennetut, asuinrakennukset ovat selkeälinjaisia harjakattoisia yhden perheen taloja, joissa on tyyppiirustuksista johtuen käytetty samankaltaista ikkunakokoa ja karmijakoa, hieman erilaisilla puitejaoilla, sekä pientä avokuistia. Ulkoverhous on yhtenäinen ja vailla jakolistoja. Alueen tasapainoisen monimuotoisuuden kannalta keskeisiä tekijöitä ovat asuin- ja

talusrakennusten mittasuhteet, runkosyvyys, kattomuoto ja -kaltevuus sekä verhoutapa kuin myös deltajoinnissa ikkunoiden karmi- ja puitejako ja talojen kuistien koko.

**Saunaranta ja järvinäkymä:** Kellotornintie on kulkenut kirkolle rannan tuntumassa. Järvinäkymät ovat vähentyneet, koska rantavyöhykkeelle on kasvanut lehtipuustoa. Vesistön läheisyys tulee edelleen esille saunarannan kohdalla. Tämä alkuperäinen viidelle asuntopalstalle järjestetty mahdollisuus rantasaunan rakentamiseen on järjestelynä omaleimainen ja erottaa Kellotornintien alueen muusta Kirkkoniemestä.



**Kuva:** Puutarhaa kallioisella tontilla.



## Yleiskuvia Kellotornintien varrelta



Kellotornintien pohjoispään rakennuskannan kerroksellisuus.



Hautausmaa ja Kellotornintien omakotiasutusta 1940- ja 50-lukujen vaihteesta.



Kellotornintien pohjoispään saunaranta.



Poukkusillan kalliot ja kellotapuli.



## 7 Lähteet

### ARKISTOT

#### Kansallisarkisto

Maanmittaushallituksen historialliset kartat  
Pitäjänkartta lehti 4211 04, Sääminki;  
Senaatin kartasto, Rivit XXIII, XXIV, Lehdet 49, 50, 51, 52; 1:84 000, 1918  
mittaus.

#### Savonlinnan kaupungin arkisto

Rakennusvalvonta: Rakennuslupapäätökset ja -piirustukset  
Kaavoitus: Asemakaavat

### PAINETUT LÄHTEET

Ahtiainen & Tervonen 1998: Säämingin historia 2. Maalaiskansaa ja  
taajamien väkeä : vanha emäpitäjä voimistuvan kaupungin ympärillä.  
Savonlinnan kaupunki.

Lappalainen Pekka 1970: Säämingin historia I:1. Säämingin kunta.

Lappalainen Pekka 1971: Säämingin historia I:2. Säämingin kunta ja Säämingin  
seurakunta.

### Muut

ESKU. Etelä-Savon kulttuuriperintötietokanta. Etelä-Savon maakuntaliitto.  
Aluekohde: Kellotornintien pohjoispää nro 10602.

Rakennus- ja huoneistorekisteri, VTJ 2020

### Internet-lähteet

Geologinen tutkimuskeskus. Maaperä 1:20 000, Varjostettu korkeusmalli ©  
GTK. Maankamara-palvelu <<http://gtkdata.gtk.fi/maankamara/>> Käytetty  
30.12.2021.

Kulttuuriympäristön palveluikkuna. Museovirasto. Muinaisjäännösrekisteri.  
[https://www.kyppi.fi/palveluikkuna/mjreki/read/asp/r\\_default.aspx](https://www.kyppi.fi/palveluikkuna/mjreki/read/asp/r_default.aspx)

Maanmittauslaitos. Vanhat painetut kartat.  
Peruskartta 4211 04 Aholahdi 1975 (kuvaus 1969, vuodelta 1971)  
Peruskartta 4211 04 Aholahdi 1988 ( kuvaus 1985, kartoitus 1986)

Savonlinnan kansallinen kaupunkipuisto. Hakemusraportti  
ympäristöministeriölle. Savonlinnan kaupunki.  
< <https://dynasty.savonlinna.fi/kokous/20216773-6-5.PDF>> Käytetty  
1.11.2021.

Suomalainen paikannimikirja. Kotimaisten kielten tutkimuskeskus, 2007.  
<<http://fi.wikipedia.org/wiki/Savonlinna>> Käytetty 20.9.2021.

Vanhakartta. Heikki Rantatuvan historialliset kartat. Pitäjänkartta, Savonlinna.  
Johan Stråhlman 1802. Jyväskylän Yliopisto.  
< <https://expo.oscapps.jyu.fi/s/vanhakartta/page/historialliset-kartat>>  
Käytetty 1.11.2021.

Vanhat kartat. timomeriluoto.kapsi.fi  
Topografikartta 4211 04 Aholahdi, Maanmittaushallituksen kivipaino, Helsinki  
1947 (karttarunko ilmakuvakartta vuodelta 1939). Käytetty 20.9.2021.

### Suullista tietoa

Axel Glomm  
Pauli Karvinen  
Kati Kero  
Markku Piekkänen  
Liisa ja Lorentz Salo  
Hannu ja Ulla Seppänen



## Viitteet

---

- <sup>1</sup> Suomalainen paikannimikirja. Kotimaisten kielten tutkimuskeskus, 2007.  
<sup>2</sup> Kansallisarkiston uudistushakemisto: Sääminki.  
<sup>3</sup> 1790-luvun sotilaskartan merkintöjen mukaan valtatie reitti on voinut karttaa kirkon kautta, mutta kartta on pienimittakaavainen, ja tie on saattanut kulkea jo tuolloin suurempaa Laitaatsillalle. / Kuninkaan tiekartasto Suomesta. SKS.  
<sup>4</sup> Markku Piekkari.  
<sup>5</sup> Liisa Salo.  
<sup>6</sup> Rakennuslupa 1984.  
<sup>7</sup> Rakennuslupa 1936.

- <sup>8</sup> Rakennuslupa 1940.  
<sup>9</sup> Rakennuslupa 1940, rhr 1944.  
<sup>10</sup> Rakennuslupa 2009.  
<sup>11</sup> Rakennusluvut 1984, 1992, 1999.  
<sup>12</sup> Rakennuslupa 1938.  
<sup>13</sup> Rakennuslupa 1955, loppukatselmus 1957.  
<sup>14</sup> Hannu ja Ulla Seppänen; rhr 1932.  
<sup>15</sup> Rakennuslupa 1955 (toinen päiväys 1958); rhr 1960.  
<sup>16</sup> Pauli Karvinen.