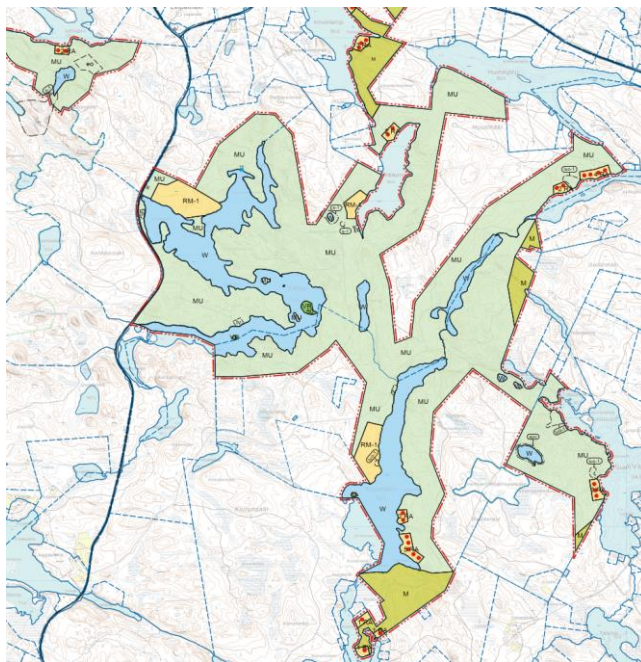


SAVONLINNAN KAUPUNKI

SAVONRANNAN RANTAYLEISKAAVAN MUUTOS

Kaavaselostus



KVALT: 15.12.2020 § 85

Sisällysluettelo

1	Tiivistelmä	1
1.1	Kaavaprosessin vaiheet	1
1.2	Rantayleiskaavan muutokset	1
1.3	Kaavatyössä käytettävät selvitykset	3
1.4	Kaavan toteuttaminen	3
2	Suunnittelutilanne	4
2.1	Valtakunnalliset alueidenkäyttötavoitteet	4
2.2	Maakuntakaava	4
2.3	Yleiskaava	5
2.4	Asemakaava	6
2.5	Rakennusjärjestys	6
2.6	Muut selvitykset ja suunnitelmat	6
3	Perustiedot	7
3.1	Alueen yleiskuvaus	7
3.2	Maanomistus	7
3.3	Yhdyskuntarakenne	7
3.4	Luonnonympäristö	9
3.5	Kulttuuriympäristö	19
3.6	Palvelut	19
3.7	Liikenne	19
3.8	Tekninen huolto	20
4	Suunnittelun vaiheet	21
4.1	Yleiskaavamuutoksen suunnittelun tarve	21
4.2	Osallistuminen ja yhteistyö	21
4.2.1	Osalliset	21
4.2.2	Vireilletulo	21
4.2.3	Osallistuminen ja vuorovaikutusmenettely	21
4.2.4	Viranomaisyhteistyö	22
4.2.5	Tavoitteet	22
5	Mitoitusperusteet	24
5.1	Yleiset mitoitusnormit	24
5.2	Rakennusoikeuden laskentaperiaatteet	24
6	Yleiskaava ja sen perusteet	28
6.1	Kaavan rakenne ja mitoitusvertailu	28
6.2	Aluevarausten pääperustelut	35
6.2.1	Asuntoalueet	35
6.2.2	Maa- ja metsätalousalueet	36

6.2.3	Retkeily ja ulkoilualueet	37
6.2.4	Suojelualueet ja -kohteet	37
6.2.5	Muut alueet ja merkinnät	38
6.2.6	Vesihuolto	38
6.2.7	Yleismääräykset.....	39
7	Vaikutusten arviointi	41
7.1	Yleistä.....	41
7.2	Valtakunnallisten alueidenkäyttötavoitteiden toteutuminen	41
7.3	Maakuntakaavan suunnittelutavoitteiden toteutuminen	41
7.4	Vaikutukset rakennettuun ympäristöön	42
7.5	Vaikutukset liikenteeseen ja liikenneturvallisuuteen	42
7.6	Vaikutukset luontoon ja luonnonympäristöön	42
7.7	Vaikutukset Natura-alueiden luontoarvoille	42
7.8	Vaikutukset maisemaan.....	44
7.9	Taloudelliset vaikutukset	45
7.10	Sosiaaliset vaikutukset	45
8	Toteuttaminen	45

Liitteet

Osallistumis- ja arviointisuunnitelma

Mitoitustaulukot

Luonnosvaiheen palaute ja vastine

Ehdotusvaiheen palaute ja vastine

12.10.2020

SAVONRANNAN RANTAYLEISKAAVAN MUUTOS

1 Tiivistelmä

1.1 Kaavaprosessin vaiheet

Savonrannan kunta (nyk. osa Savonlinnaa) on hyväksynyt Savonrannan rantayleiskaavan 4.2.2004.

Savonlinnan kaupunki käynnisti kaavan muuttamisen Metsähallituksen aloitteesta. Kaavoitustyön on käynnistynyt 3.3.2014 kaupunginhallituksen hyväksyessä kaavoitusohjelman vuodelle 2014.

Kaavoitussopimus kaupungin ja Metsähallituksen välillä on hyväksytty teknisessä lautakunnassa 4.12.2014 § 364.

Aloituvaiheen viranomaisneuvottelu pidettiin 28.4.2017.

Osallistumis ja arviointisuunnitelma ja valmisteluaineisto olivat nähtävillä 6.3.–6.4.2019.

Työneuvottelu Etelä-Savon maakuntaliiton ja Etelä-Savon ELY-keskuksen kanssa käytiin 11.10.2019.

Kaavaehdotus oli nähtävillä 24.4.–25.5.2020.

1.2 Rantayleiskaavan muutokset

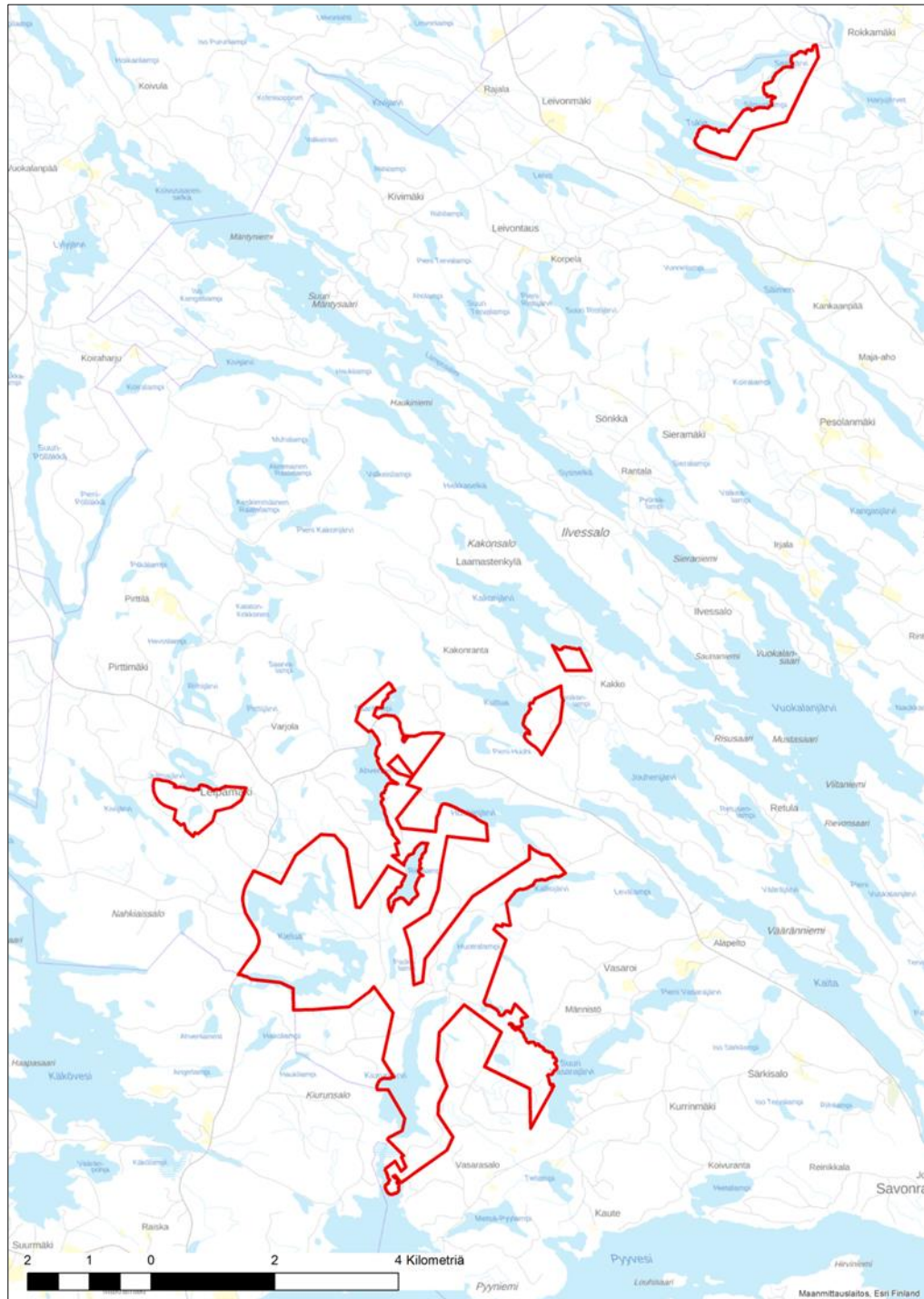
Vuonna 2004 hyväksytyssä Savonrannan rantayleiskaavassa Metsähallituksen hallinnoimille maa-alueille on sijoitettu 21 kappaletta omarantaisia lomarakennuspaikkoja, joista osa on sijoitettu vaikeasti rakentamiseen soveltuville paikoille. Alkuperäisessä kaavassa on jätetty osoittamatta osa Metsähallituksen hallinnoimien tilojen rakennusoikeudesta. Teoreettisen, rantaviivan määrään perustuvan mitoitusarvokastelun mukaisesti tiloilla on vielä useiden kymmenien rakennuspaikkojen verran kaavassa osoittamatonta rakennusoikeutta.

Kaavamuutoksella tarkastetaan suojelualueita lukuun ottamatta koko Metsähallituksen maa-alueiden rantarakennusoikeus vesistökohtaisesti ja selvitetään missä määrin rantarakennusoikeutta voidaan sijoittaa rakentamiseen soveltuville paikoille Metsähallituksen kaavoitusperiaatteita noudattaen. Rakentamisen määrä tarkentuu hankkeen edetessä, kun tarkastellaan muun muassa retkeilyn ja virkistyskäytön tarpeita, kaava-alueiden rakennettavuutta ja vertaillaan alkuperäisen kaavan teoreettisen mitoituksen mukaista rakennuspaikkamäärää kaavassa lopulta osoitetun rakentamisen määrään.

Kaavamuutos koskee seuraavia tiloja:

740-578-8-35	Saarijärvi	740-573-1-11	Putkisalonsuonpuisto
740-578-8-36	Silmusalo	740-566-7-0	Kiurunsalo
740-893-1-6	Putkisalonsuonpuisto	740-511-2-4	Kuittuanmäki
740-893-1-5	Pirttilä ja Mäntysalo	740-510-1-7	Palstatila Ruunonpuistoksi
740-545-15-46	Ahvenlampi	740-579-1-25	Kakonranta
740-573-2-23	Leipämäki		

12.10.2020



Kuva 1. Kaavamuutosalueiden likimääräinen sijainti (punainen raja).

12.10.2020

1.3 Kaavatyössä käytettävät selvitykset

Kaavatyössä on käyty läpi mitoitusperusteet ja rakennusoikeuslaskelmat Metsähallituksen omistamien maiden osalta. Muutoin työssä tukeudutaan voimassa olevan yleiskaavan selvityksiin. Lisäksi kaavatyötä varten on maastossa kartoitettu luontoarvot niiltä ranta-alueilta, joihin suunniteltiin rantarakentamista, biologi, FM, Jari Kärkkäisen toimesta 31.8 ja 12.9.2017. Tiedot alueen uhanalaisista lajeista ovat vuodelta 2018 (SYKE).

1.4 Kaavan toteuttaminen

Rantaosayleiskaavan muutosta voidaan alkaa toteuttaa välittömästi kaavan saatua lainvoiman. Kaavamuutos laaditaan oikeusvaikutteisena.

12.10.2020

2 Suunnittelutilanne

2.1 Valtakunnalliset alueidenkäyttötavoitteet

Valtioneuvosto on päättänyt uusista valtakunnallisista alueidenkäyttötavoitteista 14.12.2017. Päätös tuli voimaan 1.4.2018.

Valtakunnalliset alueidenkäyttötavoitteet koskevat seuraavia asiakokonaisuuksia:

- toimivat yhdyskunnat ja kestävä liikkuminen
- tehokas liikennejärjestelmä
- terveellinen ja turvallinen elinympäristö
- elinvoimainen luonto- ja kulttuuriympäristö sekä luonnonvarat
- uusiutumiskykyinen energiahuolto

2.2 Maakuntakaava

Etelä-Savon maakuntakaava on vahvistettu ympäristöministeriössä 4.10.2010. Osa kaavamuutosalueista on merkitty maakuntakaavaan maa- ja metsätalous-valtaisiksi alueiksi, jolla on erityistä ulkoilun ohjaustarvetta (MU). Tämän alueen suunnittelussa tulee kiinnittää huomiota alueen ympäristöarvoihin, ulkoilutoimintojen järjestämismahdollisuuksiin sekä alueen kytkeytymiseen seudun matkailupalveluihin sekä muihin virkistysalueisiin ja ulkoilureitteihin.

Etelä-Savon 1. vaihemaakuntakaava on vahvistettu ympäristöministeriössä 3.2.2016. Kaavassa on osoitettu tuulivoiman sijoittamiseen soveltuvat alueet. Yksi näistä alueista sijoittuu reilun kilometrin päähän lähimmästä yleiskaavan muutos-alueesta.

Etelä-Savon 2. vaihemaakuntakaava on hyväksytty maakuntavaltuustossa 12.12.2016 ja se on saanut lainvoiman 12.12.2017. 2. vaihemaakuntakaavassa päivitettiin vuonna 2010 vahvistettua maakuntakaavaa muun muassa kaupan aluevarausten, turvetuotannon ja maakuntastrategian maankäytön strategisten linjauksien osalta.

Maakuntakaavan selostuksessa on todettu MU-alueen toteutuksesta seuraavaa: "Metsähallitus vastaa valtion maiden suunnittelusta ja valtion mailla olevien virkistysalueiden ja retkisatamien rakentamisesta ja kunnossapidosta. Valtion laajat, Etelä-Savon mittakaavassa erämaiset, Natura-alueisiin rajoittuvat alueet on osoitettu maa- ja metsätalousvaltaisiksi alueiksi, joilla on ulkoilun ohjaustarvetta (MU). Näiden alueiden maankäyttö suunnitellaan tarkemmin luonnonvarasuunnittelun ja alue-ekologisen suunnittelun jatkuvissa prosesseissa. Alueiden päämaankäyttömuoto on metsätalous." Metsähallituksen Etelä-Suomen luonnonvarasuunnitelma 2017-2022 on hyväksytty 16.6.2017.

12.10.2020

Rantayleiskaavassa muutosalueet on loma-asuntoalueiden lisäksi osoitettu pääosin maa- ja metsätalousvaltaisiksi alueiksi M-merkinnällä tai maa- ja metsätalousvaltaisiksi alueiksi, joilla on ulkoilun ohjaustarvetta tai ympäristöarvoja MU -merkinnällä.

2.4 Asemakaava

Alueella ei ole voimassa olevia asemakaavoja.

2.5 Rakennusjärjestys

Savonlinnan kaupunginvaltuusto on hyväksynyt rakennusjärjestyksen 3.9.2018 § 69, ja se on saanut lainvoiman 16.10.2018.

2.6 Muut selvitykset ja suunnitelmat

Alueella on tehty tarkentava luontoselvitys sekä arkeologinen selvitys, jotka on raportoitu jäljempänä.

Julmajärven eteläpuolelle on haettu ympäristölupaa maa-aineisten ottamiselle, kallion louhinnalle ja kiviaineksen murskaamiselle. Lupaa varten laaditun otto-suunnitelman on laatinut SGM-Consulting (6.2.2019). Rakennus- ja ympäristölautakunta on myöntänyt maa-aines- ja ympäristöluvan 12.6.2019 §117.

12.10.2020

3 Perustiedot

3.1 Alueen yleiskuvaus

Kaavamuuotosalueet ovat pääosin metsätalousskäytössä. Alueen puusto ikä ja viimeisen kahdenkymmen vuoden aikana tehdyt metsänhoitoatyöt ilmenevät kaavaselostuksen liitteistä. Muutosalueiden läheisyydessä sijaitsee olemassa olevaa rakennuskantaa lähinnä Leipämäen ja Leivonmäen alueilla.

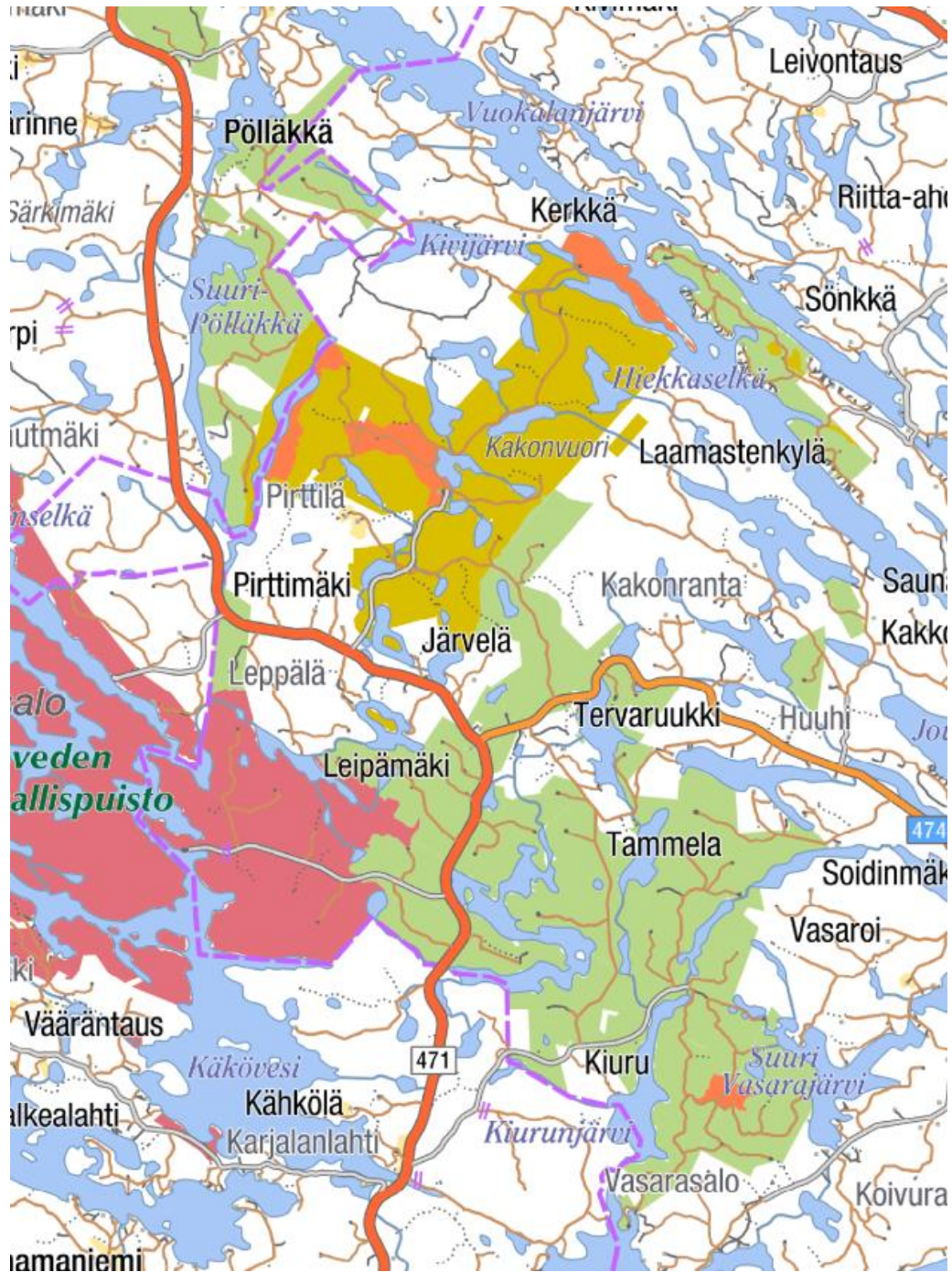
3.2 Maanomistus

Kaavamuuotosalueet ovat Metsähallituksen omistuksessa. Metsähallituksella on lähialueella omistuksessa 5 800 ha Koloveden kansallispuisto, 2400 ha Kakonsalon suojelualue sekä 2 400 ha metsätaloussaluetta. Metsähallituksen maanomistus ilmenee kuvasta 3.

3.3 Yhdyskuntarakenne

Olemassa oleva ympärivuotinen asutus keskittyy kaavamuuotosalueiden läheisyydessä pääosin pääteiden yhteyteen ja lomarakennukset sijaitsevat puolestaan pääosin vesistöjen rannoilla.

12.10.2020



Kuva 3. Metsähallituksen hallinnassa olevat alueet (vihreällä metsätalousalueita, muun väriset alueet ovat suojelualueita).

12.10.2020

Kallioperä ja maaperä

Kaavamuuotosalueiden kallioperä on granodioriittia, kiillegneissia, kiilleliusketta ja metagrauvakkaa.

Maaperä on valtaosin moreenia, mutta kalliomaiden osuus on huomattava. Kalliomaat vallitsevat Ahvenlammen pohjoisosalla ja Saarilammen eteläosalla ja Kieluan pohjoisosissa. Kalliomaita on myös Huotranlammen itärannalla, Tukian ja Saarijärven alueella.

Suuri Vasarajärven luodeosalta Porraslampien kautta Kiurunjärven pohjoispuolelta menee erittäin katkonainen, kaakko-luode suuntainen harjujakso. Osa muodostumasta on Kiurujärven rantavyöhykkeellä. Jakso liittyy Paskolamminojan sekä Tet-riniemi-Tielammen muodostumiin.

Maisema

Kaavamuuotosalue kuuluu Itäisen Järvi-Suomen maisemamaakuntaan ja sen sisällä SuurSaimaan maisema-alueeseen. Maiseman ominaispiirteisiin kuuluvat kallioperän ruhjelaaksoihin sijoittuneet sokkeloiset vesistöt ja vaihtelevat maastonmuodot. Maisemassa toistuvat luoteesta kaakkoon suuntautuneet maastonmuodot.

Alueen vesistöt ovat suurelta osin rakentamattomia. Niiden maisemalle on ominaista paikoin kallioisuus ja kumpuileva metsämaasto, missä notkot ja selänteet vaihtelevat. Erityisesti Kieluan pohjoisosalla on laajasti rantakalliota. Lisäksi Kielualla pitkät niemet ja lahdet muodostuvat sulkeutuneita maisematiloja.

Kasvillisuus ja eläimistö

Huomattava osa metsistä on lehtomaisen ja tuoreen kankaan metsiä. Kuivahkoa kangasta on myös laajasti. Kallioisilla osilla vallitsevana ovat kuivat ja karukkomäntykankaat. Lehtoa on niukasti. Vesistöjen rannat ovat karuja ja vesikasvillisuutta on vähän.

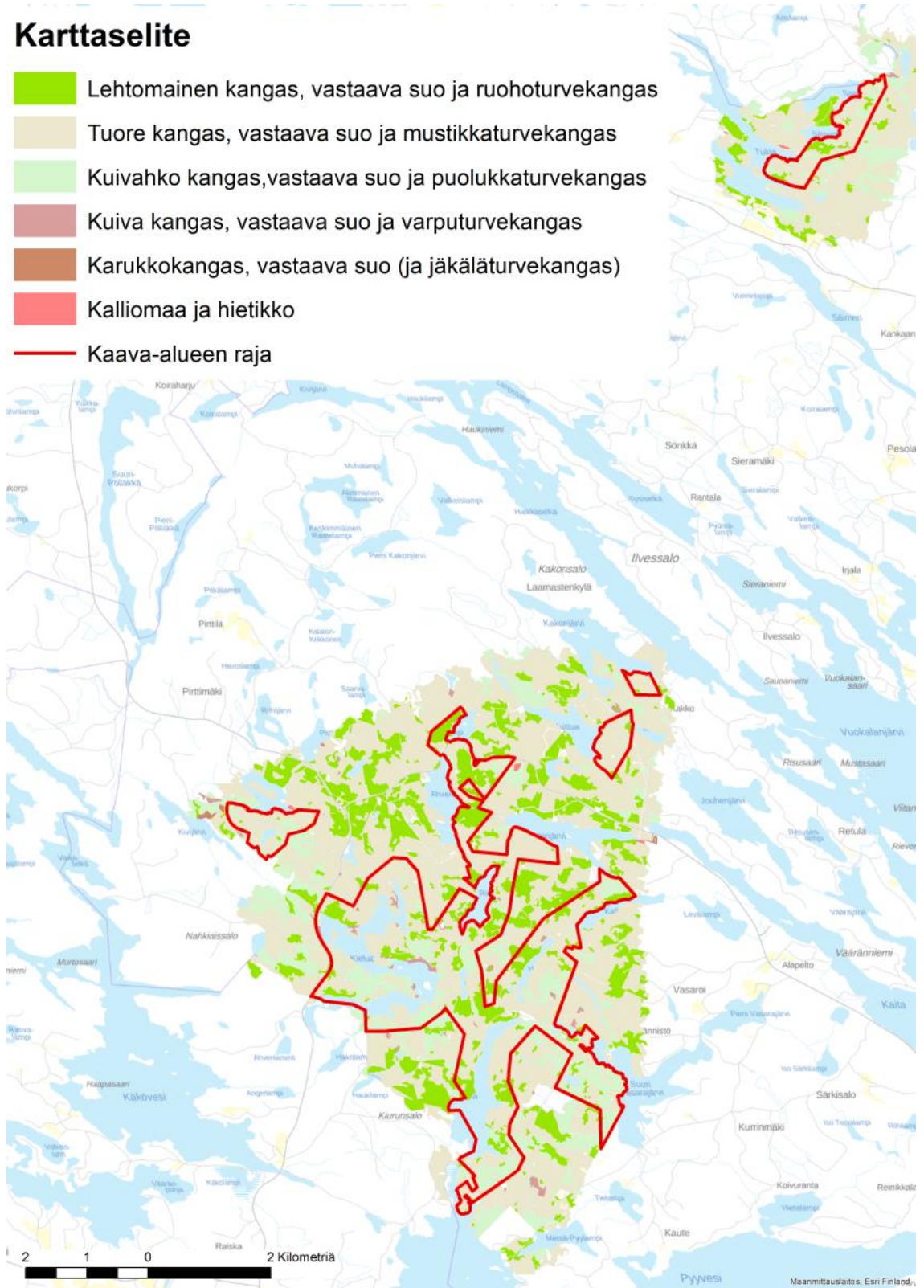
Alueen linnustoa luonnehtivat metsäiset lajit. Suomen lintuatlaksen mukaan pesimälajeja on lähes 40. Metsien lajistoa edustavat mm. metso, teeri, pyy, metsäkivinen, rautiainen, pajulintu, peippo, peukaloinen ja tiaiset. Alueen petolintuihin kuuluvat mm. mehiläishaukka, hiirihaukka, kalasääski. Vesi- ja rantalinnuston on vähälajinen. Yleisimmät lajit ovat kalalokki, telkkä ja rantasipi.

Saarilammen eteläosalta on 1990-luvun lopulta havaintotieto liito-oravasta (SYKE 2018).

12.10.2020

Karttaselite

- Lehtomainen kangas, vastaava suo ja ruohoturvekangas
- Tuore kangas, vastaava suo ja mustikkaturvekangas
- Kuivahko kangas, vastaava suo ja puolukkaturvekangas
- Kuiva kangas, vastaava suo ja varputurvekangas
- Karukkokangas, vastaava suo (ja jäkäläturvekangas)
- Kalliomaa ja hietikko
- Kaava-alueen raja

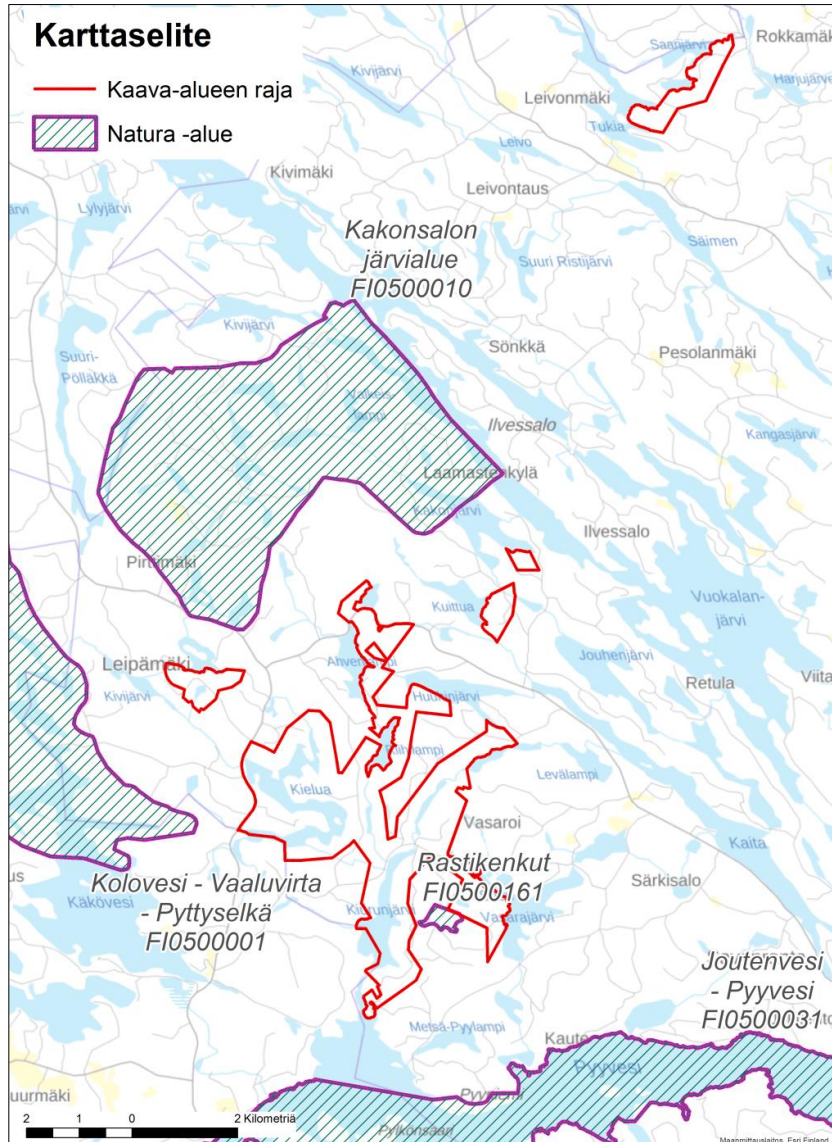


Kuva 6. Alueen kasvillisuus (lähde: avoin metsätieto).

12.10.2020

Natura 2000 -alueet

Kaavamuutosalue rajautuu Ahvenlammen eteläpuolella Rastikenkut (FI0500161) nimiseen Natura-alueeseen. Kakonsalon järvialue (FI0500010) Natura-alue sijoituu muutosalueen pohjoispuolelle ja Kolovesi - Vaaluvirta - Pyttyselkä (FI0500001) alueen länsipuolelle. Joutenvesi - Pyyvesi (FI0500031) jää alueen eteläpuolelle.



Kuva 7. Kaavamuutosalueen lähelle sijoittuvat Natura-alueet.

Luonnonsuojelualueet

Kaavamuutosalueella ei ole luonnonsuojelualueita. Rastikenkkujen suojelualue (VMA060044) rajautuu kaava-alueeseen.

12.10.2020

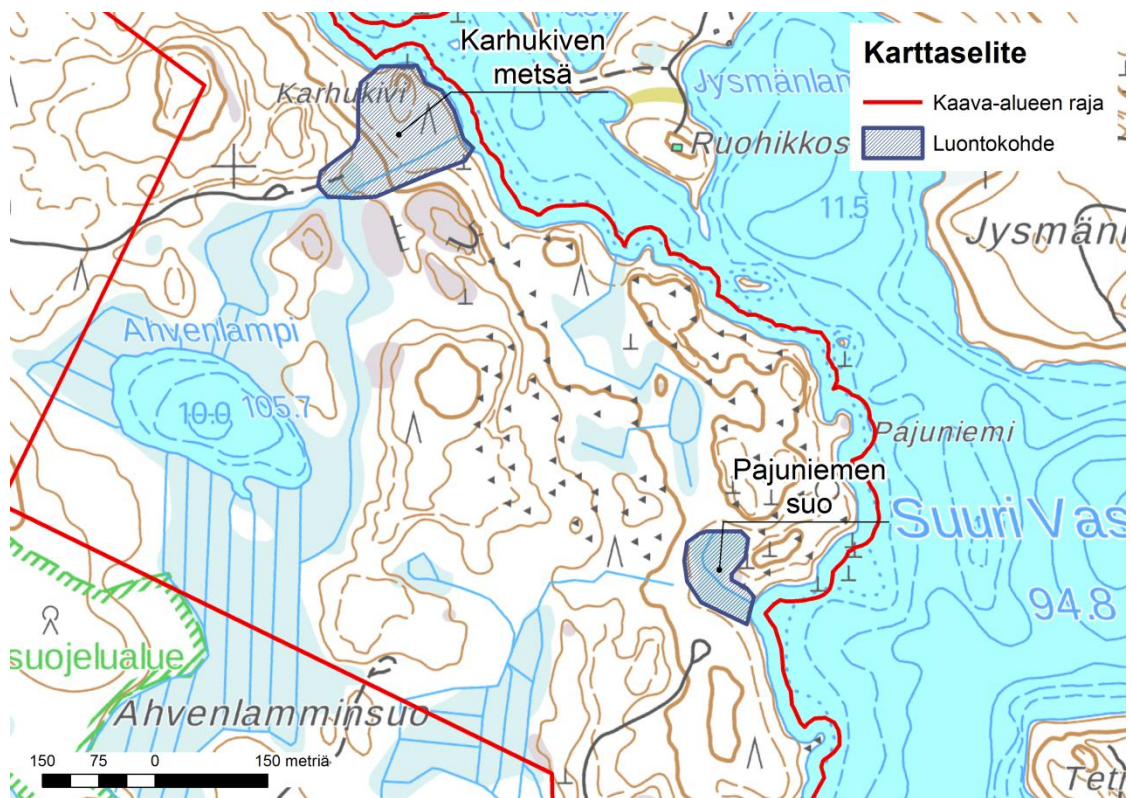
Arvokkaat luontokohteet

Suunniteluilta lomarakennuspaikoilta kartoitettiin luontoarvot 31.8. ja 12.8.2017 biologi, FM Jari Kärkkäisen toimesta. Arvokkaita luontokohteita todettiin 11 kohdetta. Rantayleiskaavan luontoselvityksessä (Maa ja Vesi 1999) kaavanmuutosalueelta ei ole osoitettu luontokohteita.

Karhukiven metsä

Karhukiven metsä on edustava luontokohde. Sen pinta-ala on 2,1 ha. Puusto on varttunutta ja kuusivaltaista. Puuston rakenne on pääosin luonnontilainen tai luonnontilankaltainen. Metsän luonnontilaisuutta lisäävät siellä täällä olevat koivupötkelöt ja koivumaaput. Myös kuusimaapuita on paikoin.

Metsän läpi menee vesilain suojelema noro, joka osittain kulkee kivien alla. Uoma on pääosin luonnontilainen, mutta vähä ennen järveä sitä on perattu. Kasvillisuus on lehtomaista kangasta, tuoretta lehtoa, noron läheisyydessä saniaisvaltaista lehtoa ja korpea sekä eteläreunalla on tuoretta kangasta. Alueen monimuotoisuutta lisää myös eteläosan siirtolohkare "Karhunkivi".



Kuva 8. Karhukiven metsä ja Pajuniemen suo.

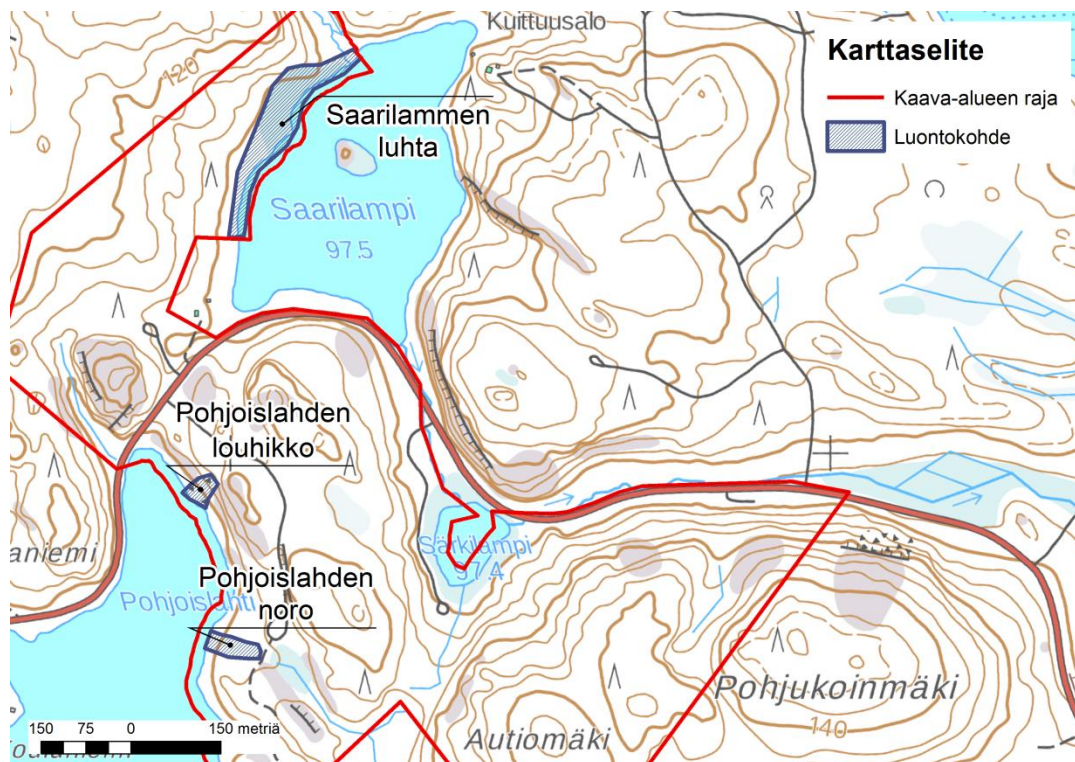
12.10.2020



Kuva 9. Karhukiven metsän siirtolohkare.

Pajuniemen suo

Ojitettu korpi, missä on säästynyt luonnonarvoja. Kasvillisuudessa on tuoreen lehdon osia. Korvesta lähtenyt purouoma on perattu, mutta uoma on luonnontilaistunut. Sen varrella on hiirenporrasvaltaista lehtokasvillisuutta. Kohteen pinta-ala on 0,8 ha.



Kuva 10. Saarilammen ja Pohjoislahden kohteet.

12.10.2020

Saarilammen luhta

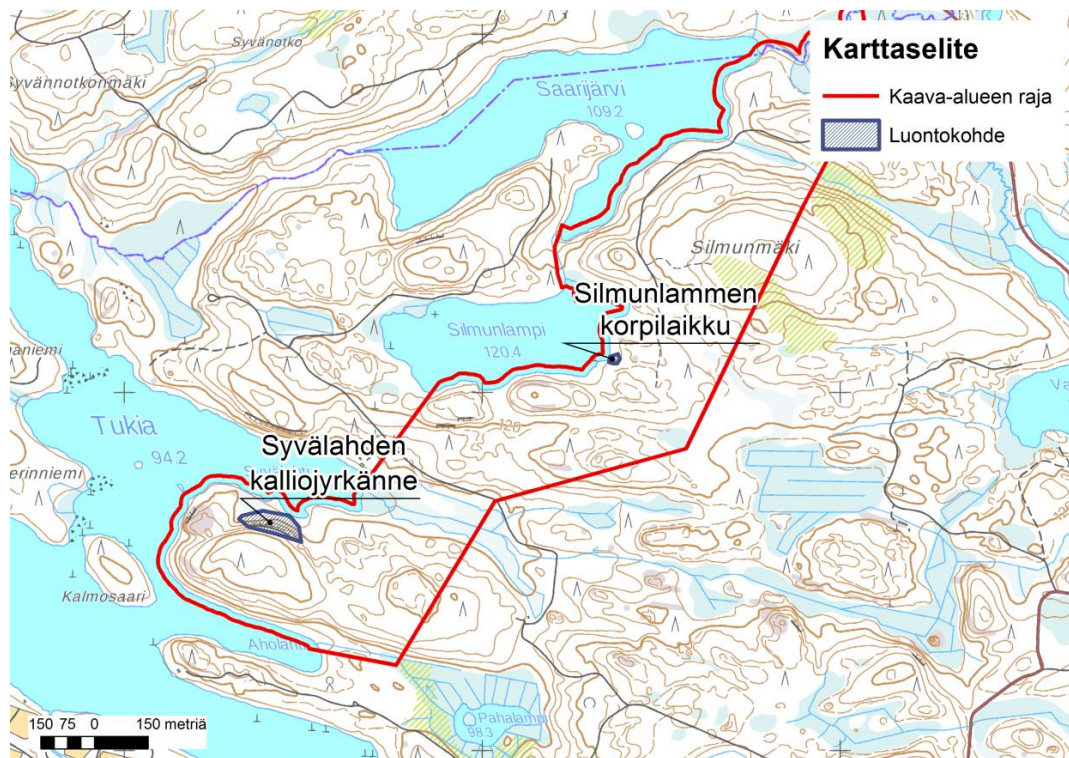
Saarilammen länsiranta on lähes kokonaisuudessaan saraluhua tai muuten soista. Kohteen pohjoisosalla on nevakorpea, jota leimaa vaikeakulkuisuus, pysyvästi kuollut puusto ja kivisyys. Pensaskerros on tiheä. Nevakorpiä reunustaa etelässä korpiräme ja pohjoisessa rajautuu puroon. Korpiräme muuttuu etelään päin sekapuustoiseksi ruoho- ja heinäkorveksi. Tervaleppää kasvaa rannalla. Aivan kangasmaan reunassa on hetepintainen lähde. Kohteen pinta-ala on 1,6 ha.

Pohjoislahden louhikko

Pieni avolouhikko. Kohteen pinta-ala on 0,2 ha.

Pohjoislahden noro

Noro saa vetensä ojitetulta suolta. Kasvillisuus noron välittömässä läheisyydessä on hiirenporrasvaltaista lehtoa. Kasvillisuutta leimaavat myös käenkaali, oravamarja, korpi-imarre, isoalvejuuri, metsäalvejuuri ja karhuputki. Puusto on nuorta kuusi-koivusekametsää. Kohteen pinta-ala on 0,3 ha.



Kuva 11. Syvälahden kalliojyrkäne ja Silmulammen korpilaikku.

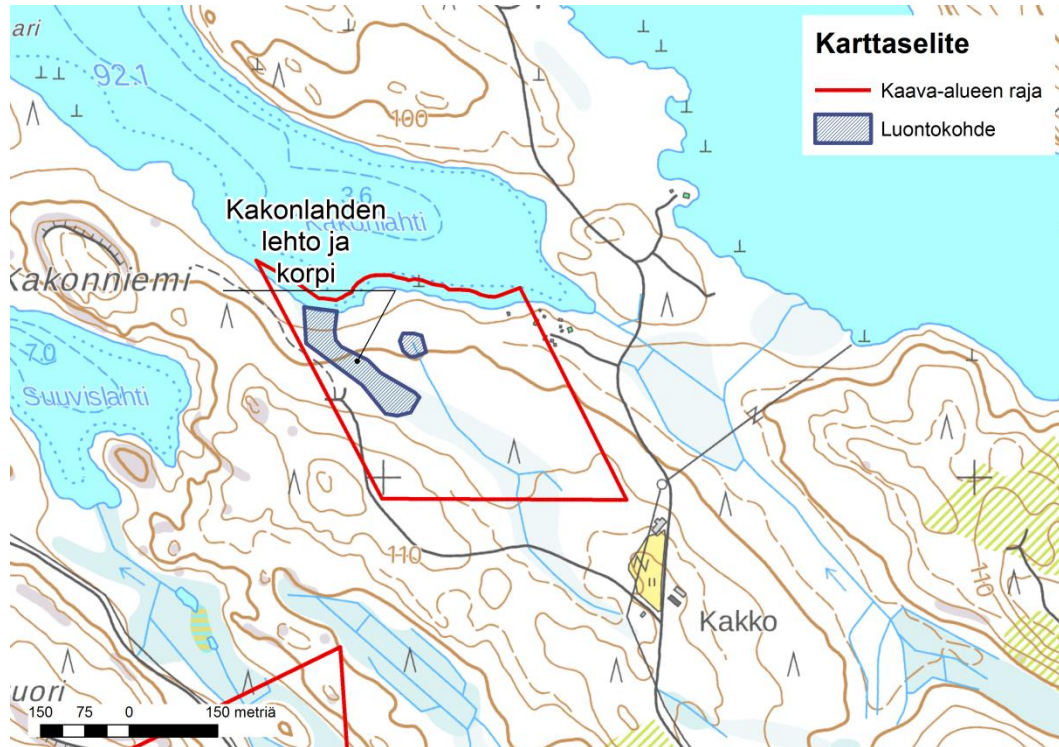
Syvälahden kalliojyrkäne

Lohkareinen kalliojyrkäne, joka on alle 10 m korkea. Maisemallisesti edustava. Kohteen pinta-ala on 0,8 ha.

12.10.2020

Silmulammen korpilaikku

Silmulammen itärannalla on pienialainen metsäkorte- ja ruohokorpi. Kohteen pinta-ala on 0,1 ha.



Kuva 12. Kakonlahden kohde.

Kakonlahden lehto ja korpi

Kohde jakaantuu kahteen osaa. Itäinen on lehtolaikku peratun uoman päässä. Lehtolaikku on harmaaleppävaltainen ja hieman vaatimaton.

Läntisellä osalla on saniaiskorpi-, ruoho- ja kangaskorpikuvio, missä kasvillisuus on mosaiikista. Puusto on eri-ikäistä ja kuusivaltaista. Kuusien joukossa on myös koivuja, harmaaleppiä, mäntyjä ja tervaleppiä. Paikoin on kuolevia kelokuksia.

Kohteen pinta-ala on 1,2 ha.

Kiurunjärven lehto

Pienialainen hiirenporras-metsäalvejuurivaltainen lehto, missä puusto on varttuvaa ja koivuvaltaista. Kasvistoon kuuluu mm. tesma, käenkaali, metsäkastikka, karhunputki ja korpi-imarre. Lehdon pinta-ala on 0,2 ha.

Kiurunjärven louhikko

Louhikko on reunaosalla metsäinen, mutta keskiosalla se on avoin. Louhikon pinta-ala on 0,4 ha.

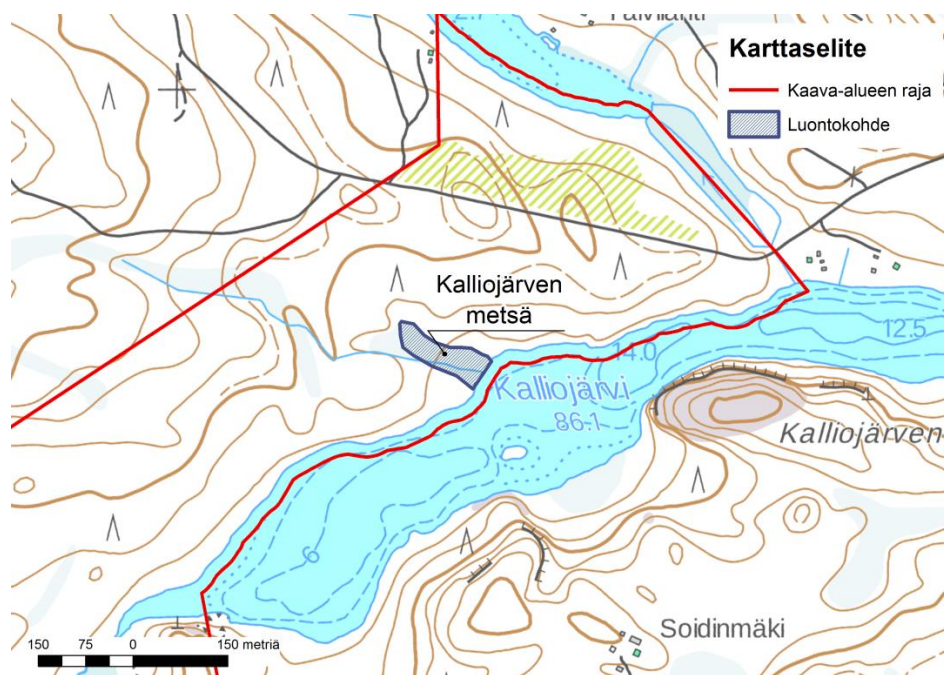
12.10.2020



Kuva 13. Kiurunjärven kohteet.

Kalliojärven metsä

Rannantuntumassa on kapeasti metsäluhtaa, joka muuttuu ruoho- ja heinäkorveksi sekä soistuvaksi lehtomaiseksi kuusikankaaksi. Ylempänä on hieman sarnaiskorpea ja ojitetta ruohokorpea. Puusto on varttuvaa kuusikkoa. Kohteella on piilonoro. Kohteen pinta-ala on 0,6 ha.



Kuva 14. Kalliojärven metsä.

12.10.2020

3.5 Kulttuuriympäristö

Kaavamuutosalueilla sijaitsee yksi kiinteä muinaisjäänös: Pitkälähti (1000029586), joka kuuluu työ- ja valmistuspaikkoihin ja on alatyypiltään tervahauta.

3.6 Palvelut

Savonrannan palvelut sijaitsevat noin 15–20 kilometrin päässä kaavamuutosalueista.

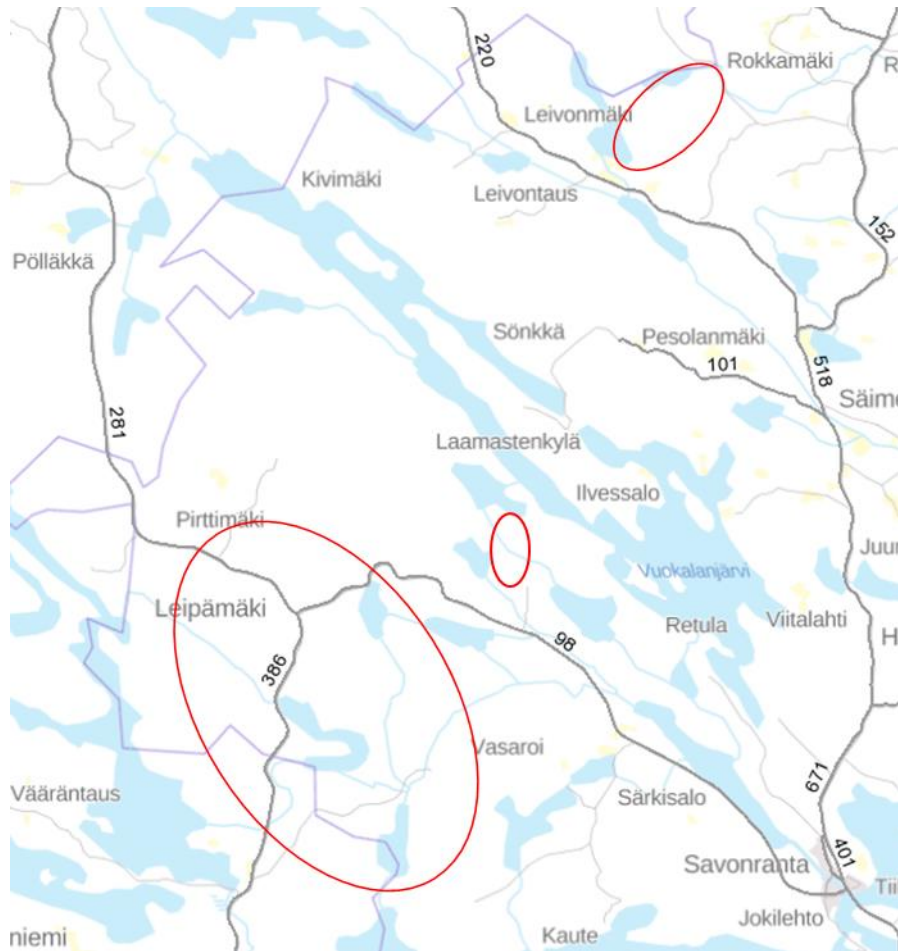
Suunnittelualueella harrastetaan pienriistan ja hirven metsästystä sekä vähäisessä määrin kalastusta. Metsähallituksen Eräpalvelut myy Leipämäen pienriista-alueelle vuosittain keskimäärin n. 200 vuorokausilupaa pienriistan metsästykseseen. Kohteella on kysyntää erityisesti metsästysseuroihin kuulumattomien metsästäjien keskuudessa. Hirvenmetsästysoikeus on vuokrattu paikallisille seuroille.

Suunnittelualueen metsät ovat pääasiassa metsätalouskäytössä ja alueella saa retkeillä jokamiehenoikeudella. Alueelle ei ole rakennettu retkeilyn palveluvarustusta. Metsähallitus ohjaa Savonlinnan seudun virkistys- ja luontomatkailukäyttöä ensisijaisesti alueen kansallispuistoihin (Linnansaari, Kolovesi) sekä muille virkistyskäytön palvelurakenteilla varustetuille luonnonsuojelualueille (Punkaharju, Pihlajavesi). (Saimaan luonnonsuojelualueiden luontomatkailusuunnitelma, Laukkanen 2009.) Suunnittelualueen länsipuolella sijaitsevassa Koloveden kansallispuistossa on Metsähallituksen ylläpitämää retkeilyn palveluvarustusta, mm. Nahkiaissalon luontopolku ja useita nuotiopaikkoja.

3.7 Liikenne

Liikennemäärät kaavamuutosalueiden läheisyydessä on esitetty kuvassa 4. Teiden yhteydessä olevat numerot kuvaavat teiden keskimääräistä vuorokausiliikennettä (ajoneuvoa/vrk) vuonna 2016. Kaavamuutosalueiden likimääräinen sijainti on merkitty kuvaan punaisilla ympyröillä.

12.10.2020



Kuva 15. Liikennemäärät kaavamutosalueiden läheisyydessä vuonna 2016.

Seututiellä 471 liikennemäärä oli Leipämäen läheisyydessä vuonna 2016 281–386 ajoneuvoa vuorokaudessa. Savonrannasta Leipämäkeen vievällä yhdystiellä 4741 liikennemäärä oli puolestaan keskimäärin 98 ajoneuvoa vuorokaudessa ja seututiellä 474 Leivonmäen kohdalla 220 ajoneuvoa vuorokaudessa.

Lisäksi suunnittelualueella on kattava hyväkuntoinen metsätieverkosto.

3.8 Tekninen huolto

Alueella ei ole vesihuoltoverkosta eikä viemäriverkosta. Alueen läheisyydessä oleva asutus on sähköverkon piirissä.

12.10.2020

4 Suunnittelun vaiheet

4.1 Yleiskaavamuutoksen suunnittelun tarve

Voimassa oleva Savonrannan yleiskaava on hyväksytty vuonna 2004. Kaavassa on osoitettu Metsähallituksen alueille 21 omarantaista lomarakennuspaikkaa, joista osa on sijoitettu vaikeasti rakentamiseen soveltuville paikoille. Osa Metsähallituksen hallinnoimien tilojen rakennusoikeudesta on jätetty kaavassa osoittamatta.

4.2 Osallistuminen ja yhteistyö

4.2.1 Osalliset

Kaavahankkeessa osallisia ja sidosryhmiä ovat alustavan tarkastelun perusteella ainakin seuraavat tahot:

- Suunnittelualueen ja sen lähialueen maanomistajat
- Suunnittelualueella ja sen läheisyydessä asuvat ja työskentelevät ihmiset
- Kaupungin lautakunnat
- Viranomaiset
 - Etelä-Savon ELY-keskus,
 - Pohjois-Savon ELY-keskus,
 - Etelä-Savon maakuntaliitto,
 - Savonlinnan maakuntamuseo,
 - Liikennevirasto,
 - Metsäkeskus
- Sähköyhtiöt
 - Järvi-Suomen Energia Oy
- Yhdistykset
 - Etelä-Savon luonnonsuojelupiiri ry
 - Itä-Savon luonnonsuojeluyhdistys ry

4.2.2 Vireilletulo

Kaavahanke käynnistettiin Metsähallituksen toiveesta. Savonlinnan kaupunki käynnisti kaavamuutoksen hyväksymällä kaavoitusohjelman vuodelle 2014 3.3.2014.

4.2.3 Osallistuminen ja vuorovaikutusmenettely

Osallisten on mahdollista ilmaista mielipiteensä osallistumis- ja arviointisuunnitelmasta, kaavaluonnoksesta ja kaavaehdotuksesta niiden ollessa nähtävillä

Osallistumis- ja arviointisuunnitelma ja kaavaluonnos nähtävillä 6.3.–6.4.2019. Kaavaluonnoksesta jätettiin kaksi mielipidettä. Mielipiteiden perusteella Kieluan järvelle osakaskunnan omistamaan saareen on osoitettu 50 m² rakennusoikeus majaa varten. Lisäksi kaavan on osoitettu ohjeellisia venevalkama-alueita.

Kaavaehdotus nähtävillä 24.4.2020 – 25.5.2020. Kaavaehdotuksesta saatiin yksi muistutus. Muistutuksen perusteella Kiulualle on osoitettu yksi uusi venevalkama-alue (Iv).

12.10.2020

4.2.4 Viranomaisyhteistyö

Aloituvaiheen viranomaisyhteistyö pidettiin 28.4.2017. Paikalla olivat Metsähallituksen Luontopalveluiden ja Kiinteistökehityksen, Savonlinnan kaupungin, Etelä-Savon maakuntaliiton, Etelä-Savon ELY-keskuksen sekä FCG Suunnittelu ja tekniikka Oy:n edustajat.

Neuvottelussa Maakuntaliitto esitti kannanotossaan, että lähtökohtana tulee olla Koloveden kansallispuiston matkailua tukevien toimintojen osoittaminen alueella ja että omavarainten rakennuspaikkojen osoittaminen ei ole järkevää, jotta voidaan turvata retkeilyn ja matkailun tarpeet. ELY-keskus ilmoitti Natura-tarveharkinnan tarpeellisuudesta ja muinaismuistiselvityksen tarpeen selvittämisestä maakuntamuseolta. Metsähallituksen Luontopalvelut totesi kannanotossaan, että Koloveden kansallispuistoa halutaan kehittää päiväkäynti- ja patikointikohteena.

Kaavaluonnoksesta lausunnon antoivat Enonkosken kunta, Savonlinnan maakuntamuseo, Etelä-Savon maakuntaliitto, Pohjois-Savon ELY-keskus, liikenne ja infrastruktuuri -vastuualue, Etelä-Savon ELY-keskus, Metsäkeskus ja rakennus- ja ympäristölautakunta. Lausunnot ja vastineet ovat kaavaselostuksen liitteenä.

Maakuntaliiton ja Etelä-Savon ELY-keskuksen kanssa pidettiin työneuvottelu 11.10.2019 Mikkelissä.

Savonlinna kaupungin kanssa kaavaehdotusluonnoksesta neuvoteltiin 11.3.2020.

Lausuntojen ja neuvottelujen perusteella kaavaselostusta on täydennetty. Riihilammen ja Kiurunjärven rannalle on osoitettu vaihtoehtoinen RM-alue sekä voimassa olevan kaavan venevalkama-alueita on sijoitettu kaavaan. Lisäksi vesihuolto- ja jätehuoltomääräyksiin on tehty muutoksia.

Kaavaehdotuksesta saatiin lausunnot Savonlinnan maakuntamuseo, Väylävirasto, Järvi-Suomen Energia Oy, Enonkosken kunta, Savonlinnan kaupungin rakennus- ja ympäristölautakunta, Pohjois-Savon ja Etelä-Savon ELY-keskukset, Etelä-Savon maakuntaliitto, Itä-Savon luonnonsuojeluyhdistys ja Suomen luonnonsuojeluliiton Etelä-Savon piiri. Yhteenveto lausunnoista ja vastine on kaavaselostuksen liitteenä.

Lausuntojen perusteella RM/RA-alueet on muutettu RM-alueiksi ja RM-alueen määräykseen on lisätty vaatimus ranta-asemakaavan laadinnasta. Lisäksi kaavaselostusta on täydennetty.

4.2.5 Tavoitteet

Kaavamuutoksen tavoitteena on tarkastella suojelualueita lukuun ottamatta koko Metsähallituksen maa-alueiden rantarakennusoikeus vesistökohtaisesti ja selvittää missä määrin rantarakennusoikeutta voidaan sijoittaa rakentamiseen soveltuville paikoille Metsähallituksen kaavoitusperiaatteita noudattaen ja maakuntakaavan MU-aluevarauksen tavoitteita vaarantamatta. Hankkeen yhtenä tarkoituksena on tarkastella mahdollisuutta lisätä Koloveden kansallispuiston läheisyydessä olevaa majoituskapasiteettia ja edistää näin kansallispuiston ympäristön käytettävyyttä luontomatkailun näkökulmasta. Rakentamisen sijoittelulla huomioidaan se, että edellytykset suunnittelun alueen metsästyks-, kalastus-, ja retkeilykäyttöön säilyvät.

12.10.2020

Kaavamuutoksella osoitettavan rakentamisen määrä tarkentuu hankkeen edetessä, kun tarkastellaan muun muassa kaava-alueiden rakennettavuutta ja vertaillaan alkuperäisen kaavan teoreettisen mitoituksen mukaista rakennuspaikkamäärää kaavassa lopulta osoitettavan rakentamisen määrään.

Virkistys- ja luontomatkailukäyttö

Maakunnallisella tasolla suunnittelualueen ja sen pohjoispuolisen Kakonsalon luonnonsuojelualueen muodostama kokonaisuus on tunnistettu potentiaalisesti patikointiretkeilyn kehittämiskohteeksi. Alueella ei kuitenkaan ennestään ole retkeilyrakenteita. Metsähallitus kohdistaa virkistys- ja luontomatkailun kehittämistoimet Koloveden kansallispuistoon, jota kehitetään Metsähallituksessa osana Saimaan matkailun painopistealuetta. Metsähallituksen tavoitteena on kohdistaa yleisökäyttö, sen edellyttämät rakenteet ja käytön ohjaus ensisijaisesti matkailun valtakunnallisille painopistealueille, joilla investointien vaikuttavuus on matkailuyritysten parantuneiden toimintaedellytysten kautta mahdollisimman suuri. (Koloveden kansallispuiston hoito- ja käyttösuunnitelma, Metsähallitus 2010). Kaavamuutos mahdollistaa Koloveden kansallispuiston reitteihin ja palveluihin hyvin kytkeytyvien majoituspalveluiden lisäämisen suunnittelualueelle. Kieluajärven rantaan sijoitettava RM-kohde palvelee sijaintinsa puolesta seudullista luonto- ja erämatkailua ja vastaa mm. Koloveden kansallispuiston kävijöiden sekä Leipämäen ja Heinäveden pienriista-alueiden lupametsästäjien keskuudessa esiintyvään kysyntään lähiseudun majoitus- ym. matkailupalveluista. Riihilammen ja Kiurunjärven RM-aluevaraukset myös palvelevat luontomatkailuun ja retkeilyyn liittyvää yritystoimintaa.

Virkistyskäytön ohjausta ja palveluvarustusta ei suunnittelualueella tulla Metsähallituksen taholta laajentamaan. Virkistyskäytön ja luontomatkailun näkökulmasta Metsähallituksen tavoitteena on säilyttää suunnittelualue erämaisena ja laajana metsästys- ja kalastuskohteena sekä jokamiehenoikeudella tapahtuvaan retkeilyyn soveltuvana alueena. Tällä hetkellä suunnittelualueelle ei kohdistu kävijäpainetta, joka edellyttäisi alueen virkistys- ja luontomatkailukäytön suunnitelmallista kehittämistä. Koloveden kansallispuiston hoito- ja käyttösuunnitelman päivittämisen yhteydessä tarkastellaan tarpeen mukaan kansallispuiston palvelujen ja reitistöjen sekä niihin kohdistuvien kehittämistarpeiden kytkeytymistä myös ympäröiviin alueisiin.

12.10.2020

5 Mitoitusperusteet

5.1 Yleiset mitoitusnormit

Rantarakentamisen mitoitusta ohjaavat kolme geokologista suositusluokkaa (I-III). Luokat on muodostettu luonnon peruspiirteiden ja havaintojen perusteella seuraavasti:

I – normaaliin rakentamiseen soveltuvat alueet

II – väljään rakentamiseen soveltuvat alueet (ympäristö- ja luonnonarvoja sisältävät rakentamisalueet)

III- rakentamisrajoituksia sisältävät alueet (ympäristö- ja luonnonarvoiltaan erityisen arvokkaat alueet)

5.2 Rakennusoikeuden laskentaperiaatteet

Rakennusoikeuden laskemisessa käytetään seuraavia periaatteita:

- Suurilla järvillä (pinta-ala yli 30 ha) rantarakennusoikeus lasketaan rantaviivan pituuteen perustuen. Rantaviivasta lasketaan muunto- ja rakennettavuuskertoimen perusteella mitoitusrantaviiva, joka kerrotaan geokologisen päämitoitusalueen mitoitusluvulla. Geokologinen luokitus sisältää päämitoitusalueet I-II.
- Pienten järviolueiden (pinta-ala alle 30 ha) mitoituksessa ei voida suoraan soveltaa suurten järviolueiden mitoitusnormeja eikä mitoitus tapaa, koska pienillä järviolueilla pinta-aloilla ja rantaviivan pituudella on erityisasema. Pienille järville ja lammille ei myöskään ole rakentamispaineita samalla tavalla kuin väljemmille isojen vesistöjen rannoille. Pienillä järvillä mitoitus perustuu pääosin vesistön pinta-alaan. Tarvittaessa huomioidaan myös rantaviivan pituus ja geokologinen mitoitus.
- Alle 30 ha:n järvillä ja lammilla mitoitusnormi vaihtelee järvien ja lampien pinta-alan perusteella. Poikkeuksena voi olla lammet ja järvet, joilla rakentamista on jo enemmän, esimerkiksi kyläalueiden läheisyydessä. Myös rantaviivalla on oma osuutensa, esim. kapeilla järvillä, joissa vesipinta-alaa on, mutta kapeuden vuoksi rantaviivan pituuden mukainen rakennusoikeus osoittaa muuta, tehdään poikkeus pinta-alamitoitukseen.
- Pääperiaatteena on, että alle 5 ha:n lammilla ei ole rakennusoikeutta. Vesihehtaaritavoitteista voidaan kuitenkin poiketa, mikäli tilan asuinrakennukseen liittyen toivotaan saunan rakennuspaikkaa lammen rantaan.
- Pinta-alan ollessa 5–30 ha, tarvitaan 4 ha vesipinta-alaa yhtä rantarakennuspaikkaa kohden. Mikäli pienten järvien mitoitusta tarkistetaan rantaviivan mukaan, käytetään päämitoitusluokan mukaista mitoitusnormia.
- Mikäli järven luonnonolosuhteet tai muut seikat, esim. vesistön kapeus estävät jäljempänä esitetyn pinta-alan mukaisen rakennusoikeuden toteuttamisen, voidaan mitoitusnormia muuttaa tapauskohtaisesti. Lisäksi, mikäli järvi katsotaan kapeaksi latvavesistöalueeksi, voidaan mitoitusta alentaa sen perusteella.

12.10.2020

- Yleiskaavassa on otettu huomioon 1.1.1969 mukainen tilajako. Jos kantatila on selvästi osoitettavissa, huomioidaan rakennusoikeuden käyttö myös ennen vuotta 1969.
- Rakennusoikeus määritetään maanomistusyksiköittäin. Maanomistus-yksikkö käsittää kaikki samalle omistajalle kuuluvat alueet.
- Mitoitusrantaviiva on digitoitu 1:10 000 mittakaavaiselta rekisterikartalta (NKRK) kuvassa 8 olevan mallin mukaisesti. Mittausmenetelmässä huomioidaan esim. vastapäisen rannan etäisyyden vaikutus tai niemen leveys. Samalla tutkitaan alueen rakennettavuus. Mitoitusrantaviiva lasketaan siten, että todellisen rantaviivan pituus kerrotaan mitoituskerroimella. Mitoituskerroin koostuu muunnetun rantaviivan kertoimesta sekä rakennettavuuskerroimesta.



Kuva 16. Malli mitoitusrantaviivan laskemiseksi.

12.10.2020

- Ranta-alueet on perusselvityksissä luokiteltu rakennettavuuden mukaan. Suunnittelualueella on selvästi erityyppisiä rantoja, joiden ominaisuudet rakennettavuuden suhteen eivät ole samanlaiset. Rakennettavuuskertoimia on käytetty tarvittaessa. Rakennettavuustyytit ovat seuraavat:

Rakentamiseen vaikeasti soveltuvat ranta-alueet (rr)

Jyrkät kalliorannat, kivikot ja soistuneet ranta-alueet, joilla rakentaminen on vaikeasti toteutettavissa, muunnetaan rakennettavuuskertoimella 0,4.

Rakentamiseen soveltumattomat rannat (rk) ja (rk/t)

Pystysuorat kallioseinämät ja laajasti ruoikoituneet ja soistuneet ranta-alueet (rk) sekä tiehen rajoittuvat ranta-alueet (rk/t), joilla rakentamista ei voida toteuttaa, käytetään kerrointa 0,0.

Peltorannat (pr)

Maisemallisesti merkittävien rantapeltojen ranta-alueet, joille rakentaminen ei sovellu, samoin kuin peitteisillä alueilla, käytetään kerrointa 0,5.

Normaalit ranta-alueet

Ranta-alueilla, jotka ovat rakentamiseen soveltuvia, käytetään kerrointa 1,0.

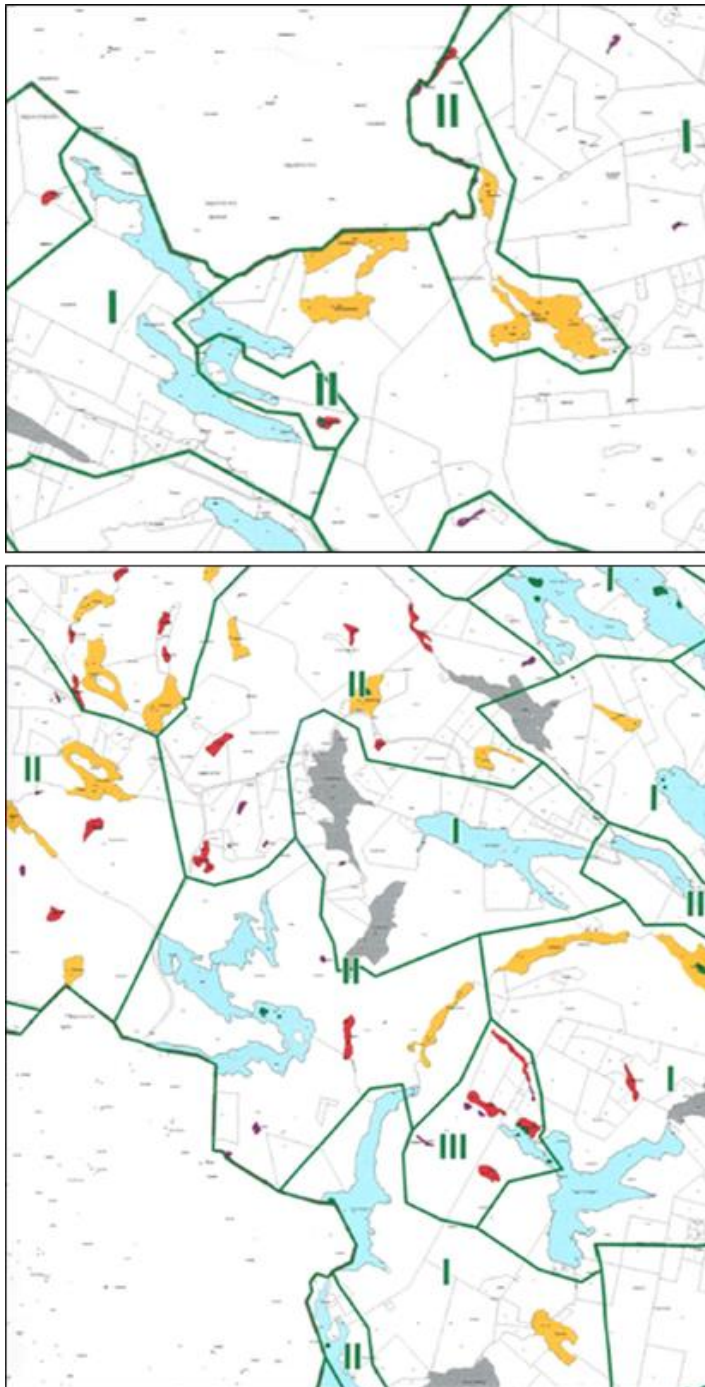
Saaret







1–5 ha:n saarten rakennusoikeus määräytyy joko pinta-alan tai mitoitusrantaviivan mukaan. Näiden perusteella lasketuista rakennusoikeuksista valitaan pienempi. Alle 20 ha:n saarilta rakennusoikeus pyritään siirtämään mannerrannoille. Yli 20 ha:n saarten rakennusoikeus määritellään normaalisti mitoitusrantaviivan ja -vyöhykkeen perusteella.

Muita mitoituserusteita:

Jos rakennusoikeutta sijoitetaan yhteisranta-alueena lomakylämäisenä rakentamisena, voidaan edellä mainituista mitoituserusteista poiketa. Tällöin rakennusoikeus määritellään tapauskohtaisesti.

12.10.2020



	PINTA-ALA ALLE 1 HÄ ESITYS: ei rakentamista
	PINTA-ALA 1-5 HÄ ESITYS: ei rakennuspaikkoja, poikkeustapauksissa sauna mahdollinen.
	PINTA-ALA 5-30 HÄ, ESITYS: 4 vesihehtaaria/rakennuspaikka tai rantaviivan mukaan
	PINTA-ALA 30-50 HÄ ESITYS: mitoitus lasketaan rantaviivan mukaan
	PINTA-ALA YLI 50 HÄ ESITYS: mitoitus lasketaan rantaviivan mukaan
	SAARET ALLE 1 ha

- I NORMAALIIN RAKENTAMISEEN SOVELTUVAT ALUEET
- II YMPÄRISTÖ- JA LUONTOARVOJA SISÄLTÄVÄT RAKENTAMISALUEET
- III YMPÄRISTÖ- JA LUONNONARVOILTAAN ERITYISEN ARVOKKAAT ALUEET

MITOITUSTAVOITTEET PERUSTUEN RANTAVIIVAAN

YLI 5 HA SUURUSET JÄRVET

- I 4 RP/MITRV
- II 3.5 RP/MITRV
- III 3 RP/MITRV

ORIVESI, SÄIMENENNIEMESTÄ POHJOISEEN

- I 5 RP/MITRV
- II 4 RP/MITRV
- III 3 RP/MITRV

RP=RAKENNUSPAIKKA
MITRV=MITOITUSRANTAVIIVA

Kuva 17. Otteet mitoitusvyöhykekartasta.

12.10.2020

6 Yleiskaava ja sen perusteet

6.1 Kaavan rakenne ja mitoitusvertailu

Suunnittelualueella on rantaviivaa 53 km ja mitoitusrantaviivaa 28 km. Lisäksi samoilla tiloilla suojelualueilla (suunnittelualan ulkopuolella) on rantaa 20 km, jonka laskennallinen rakennusoikeus on 27 rakennuspaikkaa. Metsähallituksella on Savonrannan rantayleiskaavan alueelle 113 km rantaviivaa.

Voimassa olevassa kaavassa Metsähallitukselle on osoitettu rakennuspaikkaa 21 kpl. Voimassa olevan rantayleiskaavan mitoitusperusteilla laskettu suunnittelualan tilojen laskennallinen rakennusoikeus 117 rakennuspaikkaa. Osoittamattomia rakennuspaikkoja 95 kpl.

Kaavassa on osoitettu 49 rakennuspaikkaa sekä matkailutoimintojen alue Kiuluan, Kiurunjärven ja Riihilammen rannoille. Osoittamatonta omarantaista rakennusoikeutta jää metsähallituksen ranta-alueille (117-57) 60 osoittamatonta rakennuspaikkaa. Periaatteessa rakennuspaikkojen rakennusoikeus on käytettävissä kolmen osoitetun RM-alueen rakennusoikeutena. RM-alueiden rakennusoikeutta ei ole määritetty, koska ennen rakentamista alueelle on laadittava ranta-asemakaavat.

Alla on esitetty vesistökohtaisesti laskennallinen rakennusoikeus ja kaavaan osoitetut rakennuspaikat sekä muutos voimassa olevaan kaavaan. Kaavaselostuksen liitteenä on vesistökohtaiset ja tilakohtaiset mitoitusaulukot.

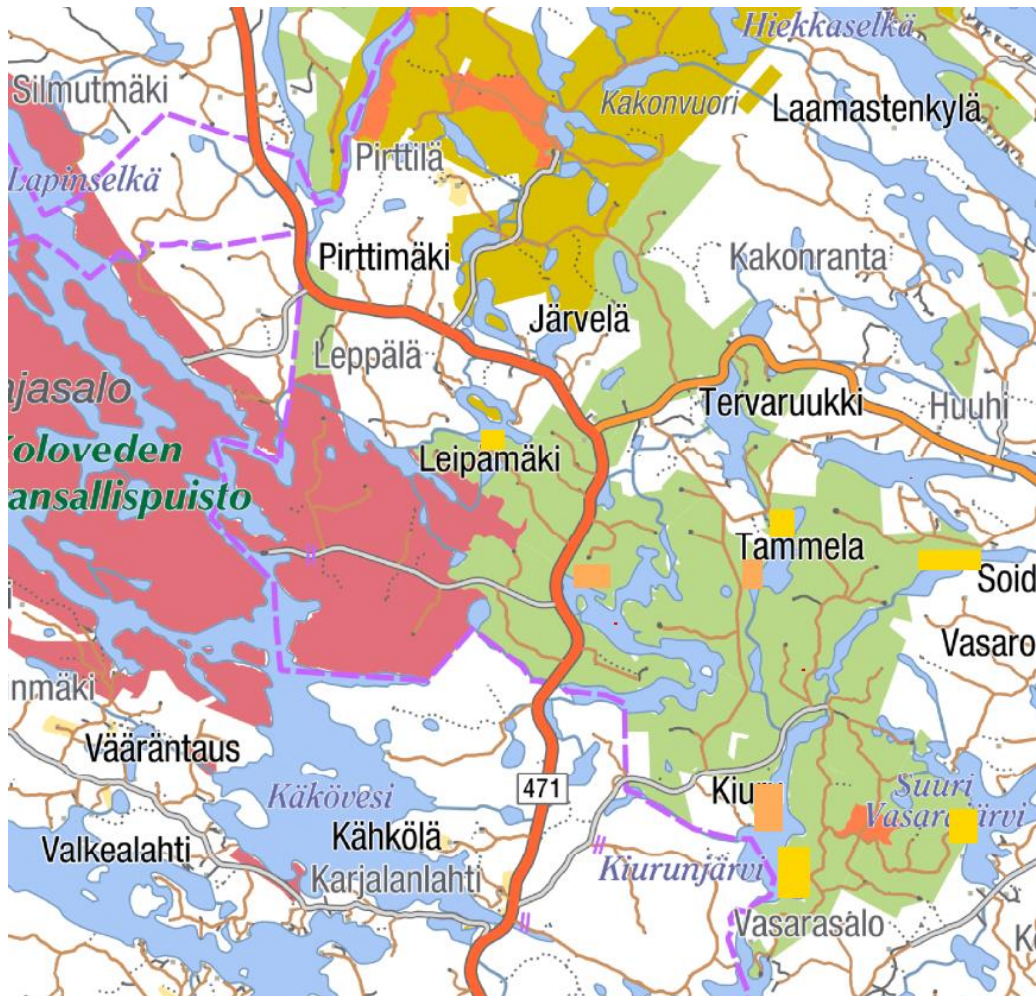
Uudet rakennuspaikat on osoitettu voimassa olevan kaavan rakennuspaikkojen läheisyyteen, olevan tiestön läheisyyteen ja järville, jossa on jo asutusta tai voimassa olevassa kaavassa on yksityisille maanomistajille osoitettu rakennusoikeutta. Maakuntakaavan MU-alueen ydinalueet on jätetty pääosin rakentamisen ulkopuolelle ja niille sijoittuvat rakentamisalueet on osoitettu RM-alueiksi.

Kiuluan RM-alue on osoitettu seututien ja Koloveden kansallispuiston läheisyyteen. RM-alueelle on mahdollisuus sijoittaa majoitus- ja palvelurakentamista tukemaan Koloveden luontomatkailua ja lähialueen pienriistametsästystä. Riihilammen ja Kiurunjärven RM-alueet palvelevat myös luontomatkailua ja retreilyä. Tämä tukee myös mm. Maa- ja metsätalousministeriön harvaan asuttujen alueiden (HAMA) parlamentaarisen työryhmän esitystä selvittää erähotellien perustamismahdollisuuksista erämaa-alueille ja kansallispuistoihin tai niiden läheisyyteen.

Osoitettu rakentaminen tukee maakuntakaavan MU-alueen tavoitteita ja tarkoittaa maakuntakaavan määräyksen sisältöä parantamalla luontomatkailun edellytyksiä ja huomioiden samalla kaava-alueen nykyisen käytön pääasiallisesti metsätalous-alueena.

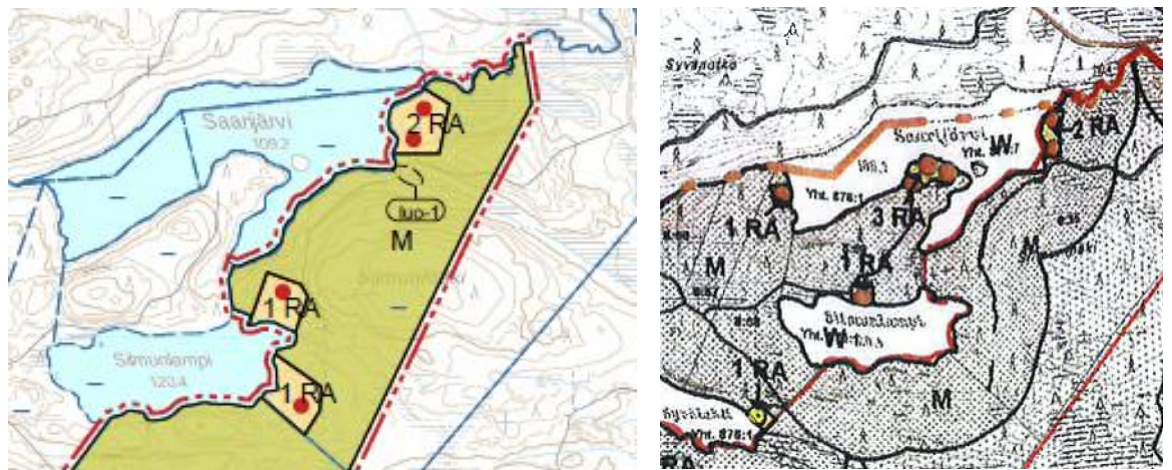
RM-alueiden ja uusien lomarakennuspaikkojen sijainti suhteessa Koloveden kansallispuistoon ja Kakonsalon SL-alueeseen ilmenee oheisesta kartasta.

12.10.2020



Kuva 18: Suhde Koloveden kansallispuistoon ja Kasonsalon SL-alueeseen. Oranseilla suora-kuormioilla RM-alueiden sijainti ja keltaisilla lomarakennuspaikat (RA).

Kaavamuutoksen ja voimassa olevan kaavan vertailu



Saarijärvi

12.10.2020

- laskennallinen rakennusoikeus Metsähallituksen osalta: 1
- osoitetut rakennuspaikat: 2
- rakennuspaikat osoitettu voimassa olevan yleiskaavan mukaisesti järven itärannalle

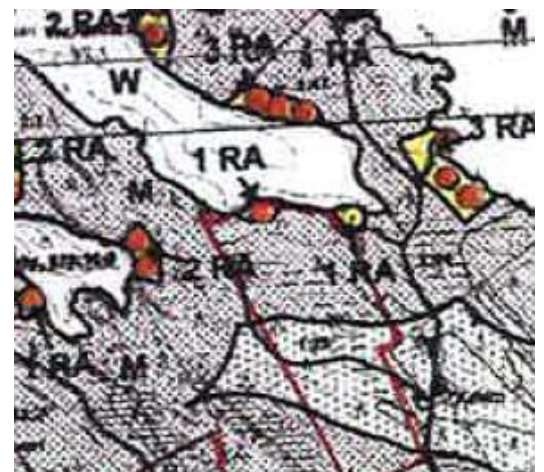
Silmunlampi

- laskennallinen rakennusoikeus Metsähallituksen osalta: 0,92
- osoitetut rakennuspaikat: 2
- uusia rakennuspaikkoja lammen itärannalla



Tukia

- laskennallinen rakennusoikeus Metsähallituksen osalta: 3,76
- osoitetut rakennuspaikat: 3
- rakennuspaikat osoitettu voimassa olevan yleiskaavan mukaisesti järven itärannalle.

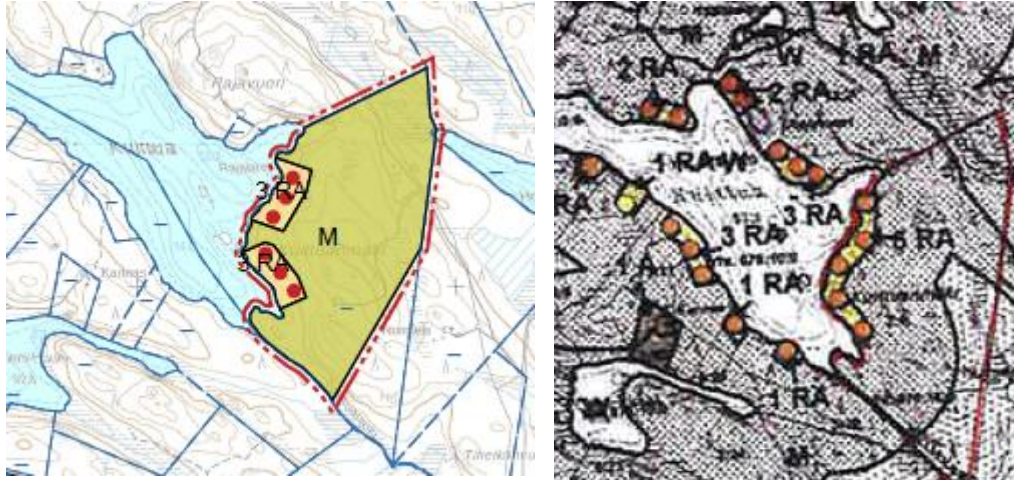


Kakonjärvi

- laskennallinen rakennusoikeus Metsähallituksen osalta: 1,56
- osoitetut rakennuspaikat: 3

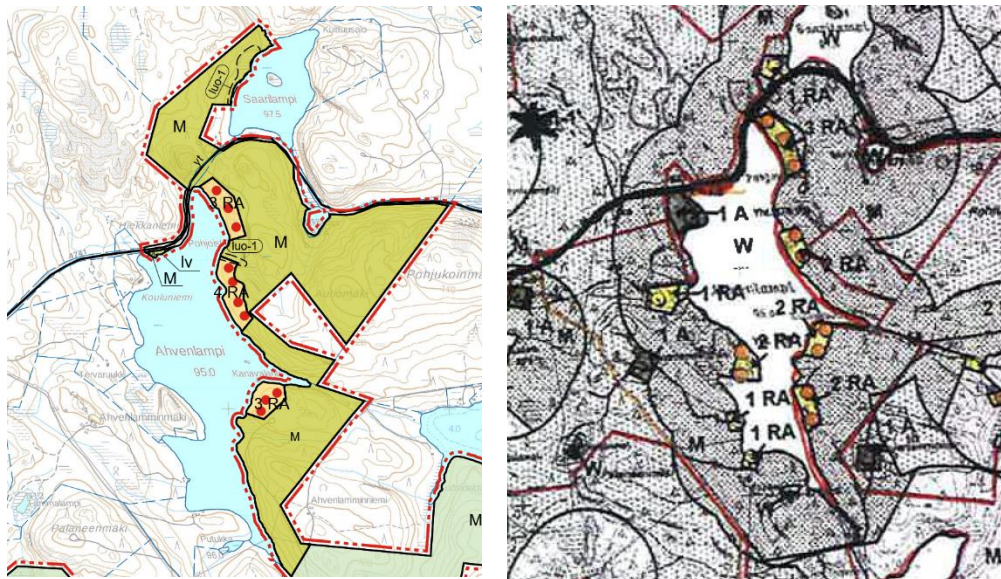
12.10.2020

- 1 rakennuspaikka on osoitettu voimassa olevan yleiskaavan mukaisesti ja kaksi uutta paikkaa on osoitettu sen viereen järven etelärannalla.



Kuittua

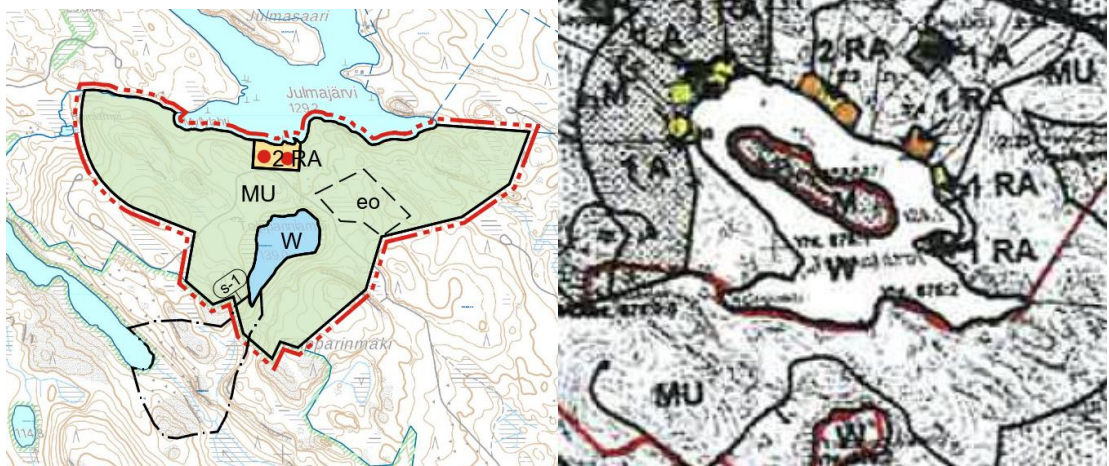
- laskennallinen rakennusoikeus Metsähallituksen osalta: 2,96
- osoitetut rakennuspaikat: 6
- 5 rakennuspaikkaa on osoitettu voimassa olevan yleiskaavan mukaisesti ja 1 uusi paikka on osoitettu näiden viereen järven itärannalla.



Ahvenlampi

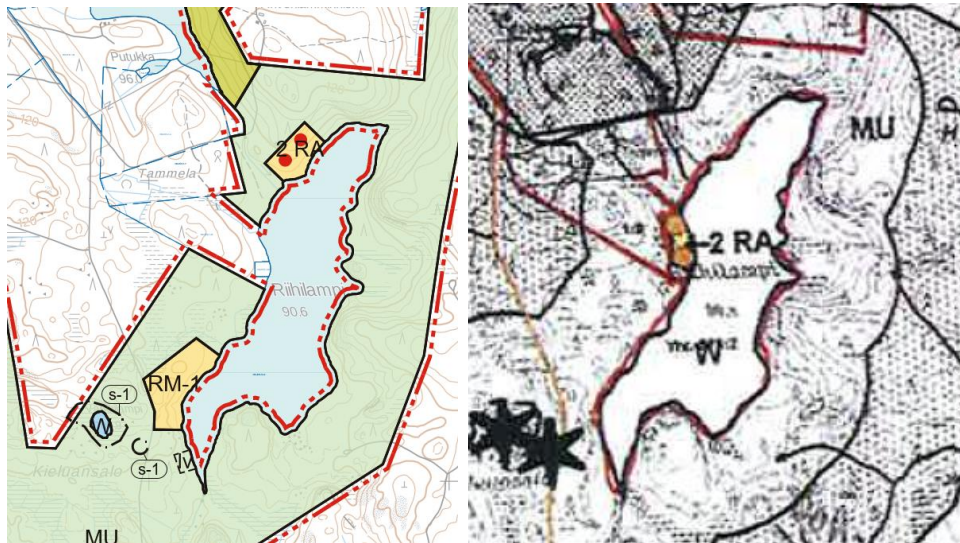
- laskennallinen rakennusoikeus Metsähallituksen osalta: 9,52
- osoitetut rakennuspaikat: 10
- 2 rakennuspaikkaa on siirretty rakentamiseen paremmin soveltuvalla paikalle, 7 on osoitettu voimassa olevan yleiskaavan mukaisesti ja 1 uusi paikka on osoitettu näiden viereen lammen itärannalla.

12.10.2020



Julmajärvi

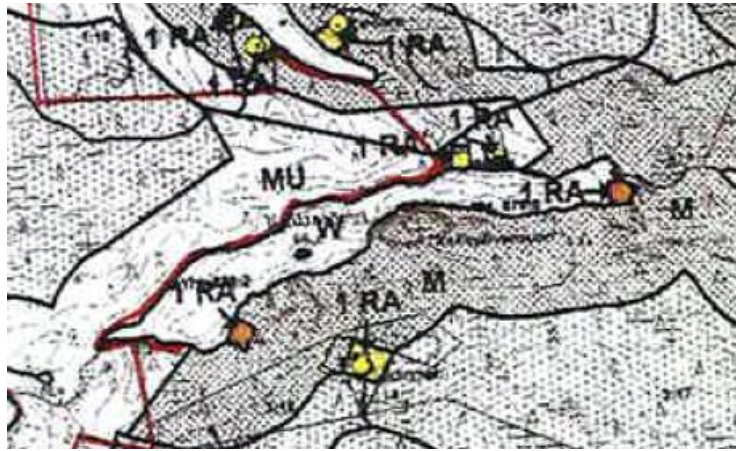
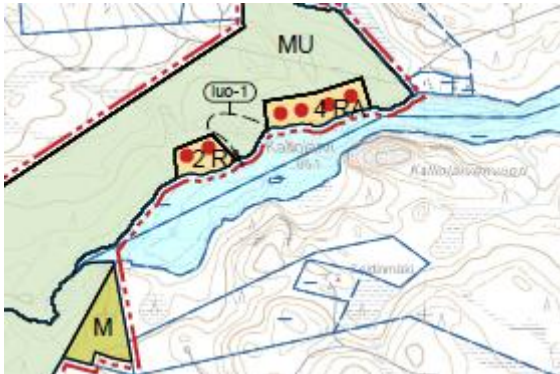
- laskennallinen rakennusoikeus Metsähallituksen osalta: 3,41
- osoitetut rakennuspaikat: 2
- uusia rakennuspaikkoja järven etelärannalla olevan tien läheisyyteen



Riihilampi

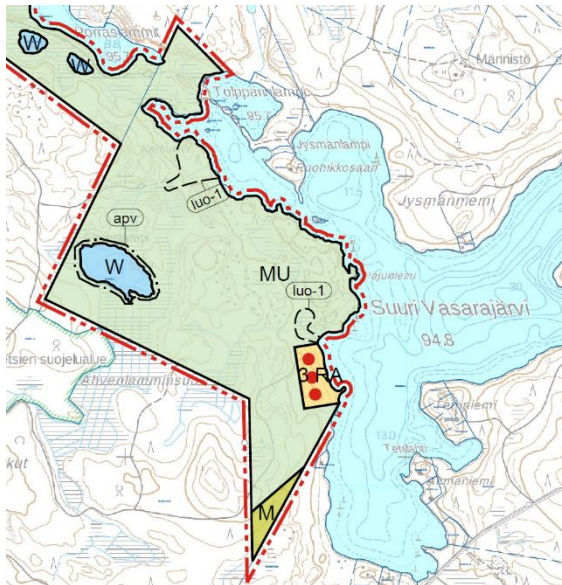
- laskennallinen rakennusoikeus Metsähallituksen osalta: 9,87
- osoitetut rakennuspaikat: 5
- uusia rakennuspaikkoja lammen länsirannalla tiestön läheisyyteen
- arvokas pienvesialue rajattu rantasoiden mukaisesti

12.10.2020



Kalliojärvi

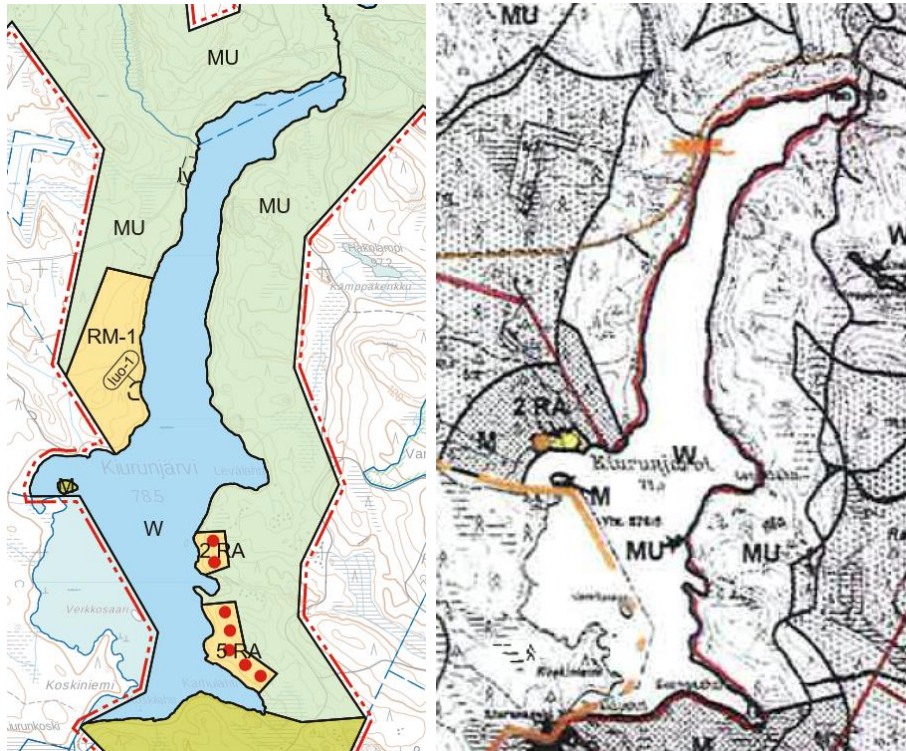
- laskennallinen rakennusoikeus Metsähallituksen osalta: 2,19
- osoitetut rakennuspaikat: 6
- uusia rakennuspaikkoja järven pohjoisrannalla tiestön läheisyyteen maakuntakaavan MU-alueen ulkopuolelle.



Suuri Vasarajärvi

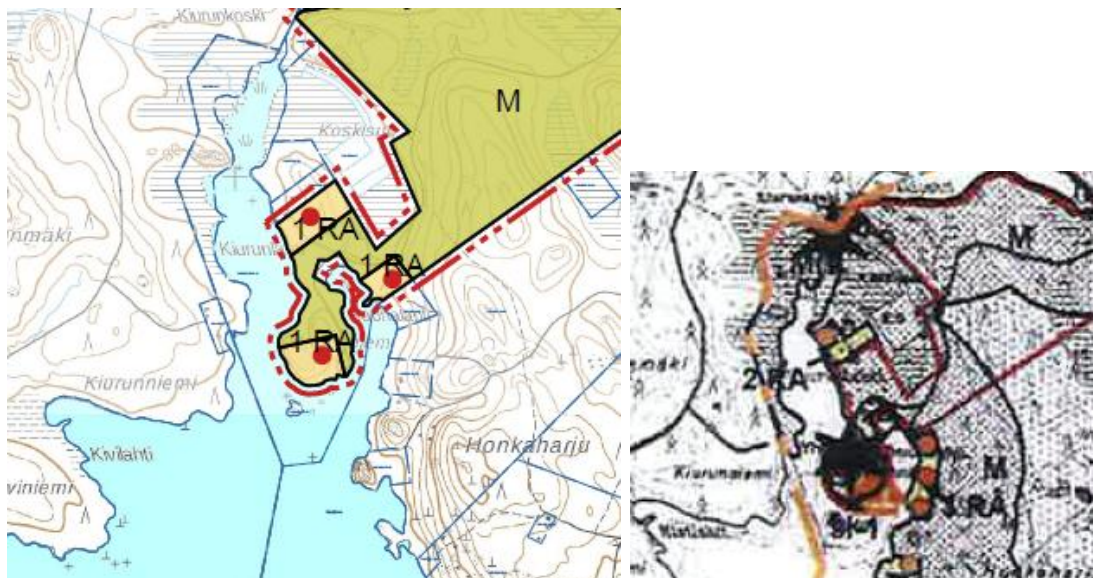
- laskennallinen rakennusoikeus: 4,75
- osoitetut rakennuspaikat: 3
- uusia rakennuspaikkoja järven länsirannalla

12.10.2020



Kiurunjärvi

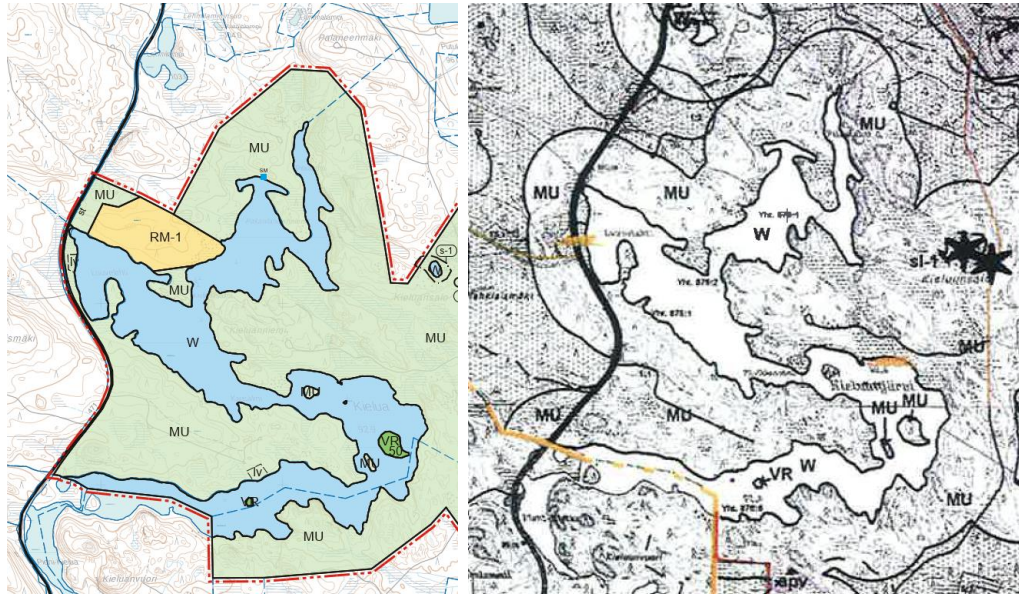
- laskennallinen rakennusoikeus: 18,43
- osoitetut rakennuspaikat: 12
- uusia rakennuspaikkoja järven itä- ja länsirannoilla



Kiurunlahti / Saunalahti

- laskennallinen rakennusoikeus: 2,14
- osoitetut rakennuspaikat: 3
- uudet rakennuspaikat on osoitettu poistuneen pudotuspaikan läheisyyteen Saunaniemen alueelle.

12.10.2020



Kielua

- laskennallinen rakennusoikeus Metsähallituksen osalta: 37
- osoitettu uusi matkailupalvelujen alue (RM) järven pohjoisosaan ja venevalkama on siirretty paremmin saavutettavuudeltaan kohtaan

6.2 Aluevarausten pääperustelut

6.2.1 Asuntoalueet

3 RA

Loma-asuntoalue

Alue varataan omavarantaisten loma-asuntojen rakentamiseen kullekin rakennuspaikalle saa rakentaa yhden loma-asunnon sekä tarpeelliset sauna- ja talousrakennukset. Rakentamisessa noudatetaan kunnan rakennusjärjestystä.

Luku RA-merkinnän vasemmalla puolella osoittaa alueelle sijoitettavien lomarakennuspaikkojen enimmäismäärän.

Voimassa olevan kaavan mukaisesti on osoitettu 20 kpl lomarakennuspaikkoja Saarijärven, Tukian, Kakonjärven, Kuittuan ja Ahvenlammen rannoille.

Uudet rakennuspaikat on osoitettu sellaisille järville ja lammille, jossa on jo olemassa olevaa lomarakentamista tai voimassa olevassa kaavassa alueelle on osoitettu yksityisille maanomistajille rantarakentamista. Rakennuspaikat on sijoitettu lähelle em. jo olemassa olevia rakennuspaikkoja. Lisäksi rakennuspaikat on sijoitettu olemassa olevien metsäteiden välittömään läheisyyteen. Sijoittelulla on pystytty turvaamaan jokamiehen oikeudella tapahtuva metsästys ja kalastus alueella. Sijoittelu mahdollistaa myös alueen myöhemmän kehittämisen retkeily-/matkailukäyttöön.

12.10.2020

Uusia rakennuspaikkoja on osoitettu Silmunlammen, Kakonjärven, Kuituan, Ahvenlammen, Julmanjärven, Riihilammen, Kalliojärven, Suuri Vasarajärven, Kiurunjärven, Kiurulahden ja Saunalahden rannoille yhteensä 29 kpl. Lomarakennuspaikkoja on osoitettu kaava-alueelle yhteensä 49 kpl.

Julmajärven rakennuspaikkoja ei tule toteuttaa ennen kuin alueen kalliolouhinta on päättynyt.

RM-1

Matkailupalvelujen alue

Alue varataan matkailu- ja lomakeskuksille, lomakylille ja muille vastaaville matkailua palveleville toiminnoille. Alueen rantavyöhyke tulee olla pääasiassa yhteisessä käytössä. Rakentaminen alueella edellyttää ranta-asemakaavaa.

Uudet matkailupalveluiden alueet on osoitettu Kielua-järven pohjoisosaan, Riihilammelle ja Kiurujärvelle. Alueen toteuttamisen aloittaminen vaatii ranta-asemakaavan.

RM-alueet on tarkoitettu ensisijaisesti Koloveden kansallispuistoon suuntautuvaa luontomatkailua tukevaa majoitus- ja palvelurakentamista varten. Alueet palvelevat myös muuta ulkoilua ja retkeilyä. Kiuluan RM-alue on sijoitettu mahdollisimman lähelle Koloveden kansallispuistoa lähelle maantietä. Kansallispuisto on noin 1 km päässä RM-alueesta.

6.2.2 Maa- ja metsätalousalueet

M

Maa- ja metsätalousvaltainen alue

Alue on varattu pääasiassa maa- ja metsätaloukseen

Rakentamismääräykset:

Alueella on sallittu haja-asutusluontoinen rakentaminen lukuun ottamatta 200 metrin syvyyistä rantavyöhykettä. Vesistön ranta-alueeseen kuuluvalla 200 m rantavyöhykkeelle saa muodostaa ja rakentaa vain yleiskaavaan merkityt rakennuspaikat ja niihin sisältyvät rakennusoikeudet sekä asuinrakennuksiin liittyvät erilliset saunarakennukset. Uuden rakennuspaikan muodostamisessa noudatetaan kunnan rakennusjärjestyksen sääntöjä.

Muut kuin rakentamiseen osoitetut alueet Saarijärven, Silmunlammen, Tukian, Saarilammen, Ahvenlammen, Kuituan, Kakonjärven läheisyydessä on osoitettu maa- ja metsätalousvaltaiseksi alueeksi. Merkinnällä on myös osoitettu yksittäisiä alueita kaavamuuotosalueen itä- ja eteläosassa.

MU

Maa- ja metsätalousvaltainen alue, jolla on erityistä ulkoilun ohjaamistarvetta

Alue on tarkoitettu erityisesti ulkoilun ja/tai ympäristönsuojelun huomioon ottavan maa- ja metsätalouden harjoittamiseen. Alueella on sallittu haja-

12.10.2020

asutusluontoinen rakentaminen lukuun ottamatta 200 metrin syvyyistä rantavyöhykettä.

Muut kuin rakentamiseen osoitetut alueet Kieluan, Riihilammen, Huuhinjärven Julmajärven, Kalliojärven, Kiurunjärven, Suuri Vasarajärven, Paskolammen ja Huotralammen läheisyydessä on pääosin osoitettu maa- ja metsätalousvaltaiseksi alueeksi, jolla on erityistä ulkoilunohjaamistarvetta.

6.2.3 Retkeily ja ulkoilualueet

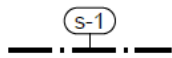


Retkeily- ja ulkoilualue

Alueelle saa sijoittaa retkeilyä ja muuta yleistä virkistyskäyttöä palvelevaa rakentamista. Alueella on voimassa MRL 128 §:n mukainen toimenpiderajoitus lukuun ottamatta puiden kaatoa ja metsätalouden harjoittamista. Metsää hoidettaessa on otettava huomioon yleinen virkistyskäyttö.

Merkinnällä on osoitettu pieni saari Kielua-järven eteläosassa voimassa olevan kaavan mukaisesti sekä osakaskunnan omistuksessa oleva Kiulua-järven saari. Viimeksi mainittuun saareen on annettu rakennusoikeutta 50 k-m².

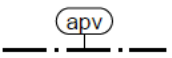
6.2.4 Suojelualueet ja -kohteet



Ympäristö- tai luonnonarvoja omaava alue tai kohde

Ympäristön tilaan vaikuttavia toimenpiteitä suoritettaessa ja rakennettaessa on kiinnitettävä huomiota siihen, ettei alueen maisemallisia, kulttuurihistoriallisia tai luonnonarvoista johtuvia ominaispiirteitä vaaranneta tai heikennetä. Alle 1 ha:n lammilla ei sallita mitään luonnontilaa muuttavia toimintoja. Alueella on voimassa MRL 41-43 §:ien mukainen toimenpiderajoitus.

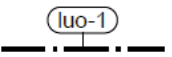
Merkinnällä on osoitettu ympäristö- tai luonnonarvoja omaavat alueet suunnittelualueen keskiosassa voimassa olevan kaavan mukaisesti.



Arvokas pienvesistö

Alueen luonnontilaa oleellisesti muuttavat toimenpiteet ovat kiellettyjä. Alle 1 ha:n lammilla ei sallita mitään luonnontilaa muuttavia toimintoja.

Arvokkaana pienvesistönä on osoitettu Ahvenlampi suunnittelualueen eteläosassa.



Luonnon monimuotoisuuden kannalta erityisen tärkeä alue

Luontoselvityksen arvokkaat luontokohteet on osoitettu kaavassa luo-1 merkinnöillä.

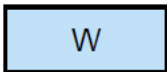
12.10.2020

SM
■**Muinaismuistokohde**

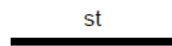
Muinaismuistolain rauhoittama kiinteä muinaisjäännös. Kohteen kaivaminen, peittäminen, muuttaminen ja muu siihen kajoaminen on muinaismuistolain nojalla kielletty. Kohdetta koskevat maankäyttösuunnitelma on läheittävä Museovirastoon tai maakuntamuseoon lausuntoa varten.

Merkinnällä on osoitettu suunnittelualueella sijaitseva kiinteä muinaisjäännös, tervahauta, Pitkälähti (1000029586).

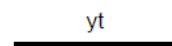
6.2.5 Muut alueet ja merkinnät

**Vesialue**

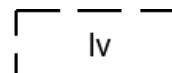
Kaava-alueen vesialueet on osoitettu vesialue-merkinnällä.

**Seututie**

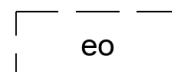
Merkinnällä on osoitettu Enonkoskentie 471, joka kulkee pääosin kaava-alueiden länsipuolella etelästä pohjoiseen.

**Yhdystie**

Merkinnällä on osoitettu Pirttimäentie 4741, joka kulkee osin kaava-alueen läpi idästä länteen.

**Ohjeellinen alueen osa, jolle voi sijoittaa venevalkaman**

Kiuluan-järven (2 kpl), Ahvenisen, Kiurunjärven ja Riihilammen ranta-alueelle on osoitettu venevalkamaksi tarkoitetut alueen osat.

**Ohjeellinen alueen osa, jolle voi sijoittaa maa-ainesten ottoalueen**

Julmajärven eteläpuolelle on osoitettu ohjeellisella alueen osan merkinnällä kallion louhintaan tarkoitettu alue. Alue on merkitty alueen osan merkinnällä, koska alue palautuu metsätaloukseen louhinnan loputtua. Louhinta ajaksi on arvioitu 15 vuotta. Louhinta tapahtuu 3 – 5 vuoden välein ja noin 4 viikon jaksoissa.

6.2.6 Vesihuolto

Alueella ei ole keskitettyä vesihuoltoa. Yleismääräyksissä on annettu ohjeet vesi- ja jätevesihuollon toteuttamiseksi. ratkaisut perustuvat ympäristösuojelumää-

12.10.2020

räykseen ja kiinteistökohtaisiin ratkaisuihin. Suositeltavaa olisi pyrkiä korttelikohtaisiin vesi- ja jätevesioraksisuihin, mikäli se on vain mahdollista. RM-alueella erityisesti tulee pyrkiä aluekohtaisiin ratkaisuihin.

6.2.7 Yleismääräykset

Yleiset määräykset:

Rakentaminen:

Rakentamisessa noudatetaan kunnan rakennusjärjestystä tavanomaiset rantarakennuspaikat (RA, RA-1, RA-2, yksittäiset A-alueet, yleiskaavaan merkityt saunat sekä kaikki ne rakennukset mitä M-alueen määräys koskee), voidaan toteuttaa suoraan tämän oikeusvaikutteisen yleiskaavan perusteella.

Mikäli olemassa olevan rakennuspaikan rantaviivan pituus tai rakennuspaikan pinta-ala ei täytä kunnan rakennusjärjestyksen ehtoja tulee rakennuspaikan kokonaiskerrosala kyseisellä rakennuspaikalla harkita tapauskohtaisesti rakennusluvan yhteydessä.

Mikäli MRL:n 11 6§:n mukaiset ehdot eivät täyty, rakennuslupaa ei voida myöntää, asia ratkaistaan poikkeusluvalla.

RM-alueet voidaan toteuttaa seuraavilla edellytyksillä: Jos yleiskaavan mitoituksen mukainen rakennusoikeus ylitetään, tulee alueelle laatia yksityiskohtainen suunnitelma.

Rakennusten tulee sopeutua malliltaan, materiaaliltaan, mittasuhteiltaan ja väriytyksen puolesta luonnonmaisemaan, eikä niitä saa sijoittaa avoimille ranta- tai peltoalueille. Uudet rakennukset on pyrittävä sijoittamaan olemassa olevien rakennusryhmien yhteyteen. Varsinkin loma-asunnon sijoittamisessa on kiinnitettävä erityistä huomiota maaston sopivuuteen ja riittävän suojapuuston jäämiseen rantaviivan ja rakennusten väliin. Rakennetun alueen maisemakuva on muutoinkin säilytettävä luonnonmukaisena.

Rakennuspaikat tulee merkitä maastoon kortteleittain ennen rakennusluvan myöntämistä, siten kuin siitä on erikseen säädetty.

Ympärivuotisen asumisen sallimisessa ja käyttötarkoitusten muutoksissa noudatetaan maankäyttö- ja rakennuslain sisältämiä säädöksiä menettelyistä ja edellytyksistä, joilla muutokset sallitaan.

Maasto-olosuhteista ja pohjakartan tarkkuudesta johtuen rakentamiseen osoitettujen alueiden rajoista voidaan poiketa vähäisessä määrin, jos se on tarpeen teiden tai rakennusten sijoittamisen kannalta. Poikkeaminen ei saa johtaa kaavaan osoitettujen rakennuspaikkojen kokonaismäärän ylittämiseen.

Uusia rakennuspaikkoja muodostettaessa on pyrittävä kattamaan olemassa olevia pääsyteitä ja liittymiä yleisille teille. Jos uusia liittymäjärjestelyjä on tarpeen tehdä yleisille teille, tulee asiasta asianomaisen väyläviraston lausunto.

Kun haetaan rakennus- tai toimenpidelupaa hankkeelle, joka sijoittuu vesiväylämerkkien alueelle tai rakennetaan laivaväylän yli tai ali johtoja, tulee asiasta pyytää Järvi-Suomen merenkulkupiirin lausunto

12.10.2020

Tilalta muodostettavien uusien saarirakennuspaikkojen käyttöön tuleva venevalkama on osoitettava ensisijaisesti kyseessä olevan kantatilan mantereen alueelta.

M-, MU-, MY, VR ja SL-alueilta on rakennusoikeus rantavyöhykkeeltä siirretty maanomistajakohtaisesti A, RA- ja RM-alueille.

M- ja MU- alueiden rakentamisessa noudatetaan kunnan rakennusjärjestyksessä olevia määräyksiä, ellei kaavassa ole toisin osoitettu.

Vesi- ja jätehuolto:

Vesi- ja jätevesihuollossa noudatetaan kaupungin rakennusjärjestystä ja ympäristönsuojelumääräyksiä sekä jätehuollossa kaupungin yleisiä jätehuoltomääräyksiä.

Maiseman- ja metsänhoito:

Maisemaa tulee käsitellä siten, että vesistöä käsin katsottuna maiseman peruspiirteet eivät oleellisesti muutu. Metsänhoidossa noudatetaan metsätalouden kehittämiskeskuksen metsänhoitosuosituksia ja metsälakia.

SL-, MU- ja MY -alueilla tulee erityisesti ottaa huomioon alueen maisema-arvot.

M-alueilla peltoviljelyä, nurmetusta tai muuta vastaavaa maanpinnan käsittelyä ei saa ulottaa 10 metriä lähemmäksi rantaviivaa. Rantavyöhykkeelle on varmistettava riittävän suojavyöhykkeen muodostaminen.

Suosituksset:

Rakennuspaikan koko ja maaperän laatu vaikuttavat jätevesien käsittelytavan valintaan. Useamman rakennuspaikan ryhmissä suositellaan jätevesien yhteiskäsittelyä.

12.10.2020

7 Vaikutusten arviointi

7.1 Yleistä

Rakennuspaikkojen määrä alueella kasvaa 37 rakennuspaikalla. Osoitetulla uudella rakentamisella on eniten vaikutusta alueen luontoon ja luonnonmaisemaan. Muuten vaikutukset ovat melko vähäistä, sillä kaava on laadittu voimassa olevan kaavan periaatteiden mukaan.

7.2 Valtakunnallisten alueidenkäyttötavoitteiden toteutuminen

Toimivat yhdyskunnat ja kestävä liikkuminen

Kaupungin kannalta uusi loma-asutus on positiivinen asia ja se edistää alueen elinvoimaisuutta. Toimivan yhdyskuntarakenteen tukemiseksi uutta rakentamista on ohjattu ryhmiin ja mahdollisuuksien mukaan olemassa olevan rakennuskannan läheisyyteen.

Tehokas liikennejärjestelmä

Koska alueella ei ole joukkoliikennettä, yksityisautoilu on alueen pääasiallinen liikumismuoto. Alueen olevat ja kaavalla osoitetut uudet rakennuspaikat tukeutuvat olevaan maantieverkkoon.

Terveellinen ja turvallinen elinympäristö

Rakentaminen on osoitettu kaavassa alueille, joilla ei ole tulvavaaraa. Terveydelle tai turvallisuudelle ei myöskään aiheudu vaaraa kaavalla osoitetusta toiminnasta.

Elinvoimainen luonto- ja kulttuuriympäristö sekä luonnonvarat

Kaava-alueella sijaitseva muinaisjäännös on merkitty karttaan ja rakentamista ei ole osoitettu sen kohdalle.

Arvokkaimmat luontokohteet on myös osoitettu kaavassa tarpeellisilla merkinnöillä ja ne on jätetty rakentamisen ulkopuolelle.

Uusiutumiskykyinen energiahuolto

Ei merkitystä tässä kaavassa.

7.3 Maakuntakaavan suunnittelutavoitteiden toteutuminen

Kaavaratkaisu ei ole ristiriidassa maakuntakaavan kanssa. Maakuntakaavassa MU-alueeksi osoitetut alueet on osoitettu myös yleiskaavassa MU-alueiksi rakentamisen ulkopuolelle jäävien alueiden osalta. MU-alueen ydinalueelle on osoitettu rakentamista vähän ja osoitetut alueet sijoittuvat olevan rakentamisen tai voimassa olevan kaavan rakennuspaikkojen läheisyyteen. Lisäksi ydinalueen rakentaminen on osoitettu matkailupalveluiden alueiksi, mikä tukee alueen luontomatkailua ja retkeilyä. Maakuntakaavan mukaisesti alue pääkäyttötarkoitus on edelleen metsätalous.

Kaavamuutoksen mahdollistama lisäys alueen vapaa-ajanasuntojen määrään ei vaaranna maakuntakaavan MU-merkinnän retkeilyyn ja luontomatkailuun liittyviä tavoitteita. Aluetta voi edelleen kehittää retkeilykohteena, mikäli alueelle tulevaisuudessa kohdistuu nykyistä enemmän käyttöpainetta.

12.10.2020

Metsähallituksen Luontopalvelut ja Eräpalvelut ovat osaltaan linjanneet, että suunnittelualue toimii tavoitetilassaan erämaisena metsästys- ja vähäisessä määrin kalastuskohteena, jolla omatoiminen retkeily- ja virkistyskäyttö on mahdollista. Retkeilyn palveluvarustusta ja virkistyskäytön kehittämistä suunnataan läheisen Koloveden kansallispuiston alueelle. Kaavaratkaisu on siten pitkäaikaisen toteuttamissuunnitelman/-tavan mukainen. Maakuntakaava yleispiirteisyydessään ei tarkemmin ohjaa alueen käyttöä. Alueen toteutus on määritetty Metsähallitukselle.

7.4 Vaikutukset rakennettuun ympäristöön

Kaavamuutoksella ei osoiteta uusia asuinrakennuspaikkoja, joten vaikutukset yhdyskuntarakenteeseen ovat vähäiset. Kaavalla on ohjattu vain lomarakentamista ja rakennuspaikkojen sijoittelussa on käytetty hyväksi olemassa olevaa metsätieverkostoa. Alueelta ei tarvitse purkaa rakennuksia.

7.5 Vaikutukset liikenteeseen ja liikenneturvallisuuteen

Kaavalla on osoitettu 3 RM-alueita ja 28 uutta rakennuspaikkaa ja viisi venevalkama-alueita. Rakennuspaikkojen sijoittelussa on pyritty hyödyntämään olemassa olevaa tie- ja metsätieverkostoa.

Seututiellä 471 liikennemäärä on noin 380 ajoneuvoa vuorokaudessa ja Pirttimäen tien noin 100. Uusien rakennuspaikkojen vaikutus liikennetuotokseen on kesäaikana päivittäin noin 50 ajoneuvoa enemmän vuorokaudessa. Alueen liikennemäärät ovat kuitenkin vähäiset, joten uudet rakennuspaikat eivät vaikuta heikentävästi alueen liikenneturvallisuuteen tai liikenteen sujuvuuteen.

7.6 Vaikutukset luontoon ja luonnonympäristöön

Luonnon monimuotoisuus on turvattu kaavassa osoittamalla uudet rakennuspaikat arvokkaiden luontokohteiden ulkopuolelle. Rakennuspaikat sijoittuvat alueille, jossa kasvillisuus on tavanomaista ja yleistä. Rantarakentaminen vähentää luonnontilaista rantavyöhykettä.

Alueen linnustoon vaikutukset ovat vähäiset. Alueella oleva sääksin pesäpuu jää lähimmistä rakentamispaikoista yli 1 km päähän. Alueelta ei ole tiedossa uhanalaisten lajien esiintymiä.

Maaperään kohdistuvat toimet ovat maa-aineksenottoaluetta lukuun ottamatta vähäiset. Uusien pääsyteiden ja rakennusten perustusten kaivamiset ja vesi- ja jätevesihuollon rakentamista tulee paikallisia vaikutuksia maaperään. Kallion louhinta aiheuttaa peruuttamattomia muutoksia maa- ja kallioperään.

Suunnitellulla maankäytöllä ei ole vaikutusta pohjavesiin, koska alueella ei ole pohjavesialueita. Pintavesiin vaikutukset ovat vähäiset, koska valumavedet ohjautuvat maaperään ja yksittäisten rakennuspaikkojen hulevedet ovat vähäiset. RM-alueiden osalta hulevedet ovat hallittavissa ja käsiteltävissä, mikäli rakentamisen määrä yksityiskohtaisemmassa suunnittelussa nousee tehokkaammaksi.

7.7 Vaikutukset Natura-alueiden luontoarvoille

Kaavamuutosalue rajautuu Ahvenlammen eteläpuolella Rastikenkuta (FI0500161) Natura-alueeseen, joka on vanhojen metsien suojelualue. Natura-alue on Kiurunjärven itäpuolella. Suojeluperustana on luontodirektiivi (SAC-alue). Suojeluperusteiset luontotyytit ovat boreaaliset luonnonmetsät (9010, 17 ha) ja puustoiset suot (91D0, 2 ha). Kaavassa ei Ahvenlammelle ole osoitettu rakentamista. Lähimmät

12.10.2020

rakennuspaikat ovat Suuri Vasarajärven länsirannalla (kolme RA) ja Kiurunjärven kaakkoisrannalla (seitsemän RA). Rakennuspaikat ovat noin 670–800 m päässä Natura-alueen rajasta. Tiesyhteys Vasarajärven rakennuspaikoille menee Natura-alueen vierestä. Suoria vaikutuksia ei muodostu. Loma-asuntojen rakentuminen voi vähäisesti lisätä alueella liikkumista, jolla on vähäinen vaikutus luontotyypeihin.

Kakonsalon järviolue (FI0500010) Natura-alue sijoittuu muutosalueen pohjoispuolelle. Suojeluperustana on luontodirektiivi (SAC-alue) ja suojelu kohdistuu kymmeneen luontotyyppiin ja kuuteen lajiin. Alueen pinta-ala on 2 412 ha. Lähimmät rakennuspaikat ovat Julmajärven etelärannalla (kaksi rakennuspaikkaa). Ne ovat noin 1 km päässä Natura-alueen etelärajasta. Välissä on seututie 471. Suoria vaikutuksia ei muodostu. Kaavan toteutuminen voi hyvin vähän lisätä alueella liikkumista. Tällä ei juuri ole vaikutusta suojeltaviin luontotyypeihin tai lajeihin.

Kaavamuutosalueen länsipuolella, n. 800 m päässä Kieluan osa-alueesta sijaitsee Koloveden - Vaaluvirran - Pyttyselän Natura-alue (FI0500001), joka on laajuudeltaan 7 986 ha. Suojeluperustana on luontodirektiivi (SAC-alue) ja suojelu kohdistuu yli kymmeneen luontotyyppiin. Keskeinen suojeluperuste on saimaannorppa, ja alue on tärkeää saimaannorpan elinalueita. Saimaannorppa on herkimmillään häiriölle kevättalvella, kun emot synnyttävät ja imettävät kuutteja rantakinoksiin kaimissaan pesissä. Häiriölle altis norppa on myös touko-kesäkuulle sijoittuvaan karvanvaihto-aikaan, jolloin lajin yksilöt loikoilevat rantakivillä kuivattamassa turkiaan.

Valtaosa Natura-alueesta kuuluu Koloveden kansallispuistoon. Kaavan yhtenä tavoitteena on mahdollistaa Koloveden kansallispuiston läheisyydessä olevan majoituskapasiteetin lisääminen ja edistää kansallispuiston ja sen ympäristön käytettävyyttä luontomatkailun näkökulmasta. Kaavan toteuttaminen voi näin lisätä jonkin verran Natura-alueella vierailevien matkailijoiden määrää. Vuonna 2018 Kolovedelle tehtiin 16 800 käyntiä. Vierailut painottuvat kesäaikaan, jolloin suurin osa retkeilijöistä liikkuu vesillä meloen/soutaen. Maa-alueilla liikkuminen kohdistuu opastetuille tauko- ja nähtävyyshetkille (Ukonvuoren kalliomaalaus) sekä merkityille reiteille. Koloveden kansallispuistossa liikkumista ohjataan järjestyssäännöllä, jonka talviaikaisilla liikkumisrajoituksilla turvataan saimaannorpan pesimärauhaa. Kansallispuistoon kuuluvissa saarissa liikkuminen on kielletty 1.1. - 30.4. ja Pienen Koloveden ranta-alueen rajoitusosassa ympäri vuoden. Kansallispuistoon kuuluvilla vesialueilla liikkuminen moottoriajoneuvolla jääpeitteiseen aikaan 1.1. - 30.4. edellyttää Metsähallituksen myöntämää lupaa. Avoveden aikaan moottoriveneily on kielletty valtaosalla aluetta Mikkelin lääninhallituksen päätöksellä.

Vaikka kaavan toteuttaminen voi jonkin verran lisätä Koloveden kansallispuiston kävijämääriä, vaikutukset Natura-luontoarvoille eivät ole merkittäviä. Kansallispuiston käyttöä ohjataan tehokkaasti ja mahdollinen käyntimäärien lisäys kohdistuu pääasiassa kesäaikaan. Kaava-alueen RA-kohteiden käyttö painottuu lomakausiin ja talviajan käyttö keskittyy rakennuspaikkojen välittömään läheisyyteen. Myöskään Kieluan RM-alueen toteuttaminen ei juuri lisänne talviaikaista käyttöä Kolovedellä, eikä sen voida alueen liikkumisrajoitukset huomioon ottaen katsoa merkittävästi lisäävän saimaannorpan pesimäaikaista häiriötä. Vähäisessä määrin kaavan toteuttaminen saattaa lisätä kansallispuiston käyntimääriä saimaannorpan kevaiseen karvanvaihto-aikaan.

Kaavamuutosalueen eteläpuolelle sijoittuu Joutenveden - Pyyveden Natura-alue (FI0500031). Joutenvesi on useiden selkien, suurten saarien ja voimakkaasti virtaavien salmivesien muodostama kokonaisuus. Alueen pinta-ala on 15 292 ha. Se

12.10.2020

on tärkeää saimaannorpan esiintymis- ja lisääntymisaluetta. Naturen suojeluperustana on luontodirektiivi (SAC-alue) ja saimaannorppa on keskeinen suojeluperustelaji. Kaavassa on osoitettu kolme rakennuspaikkaa Natura-alueeseen kuuluvan Hanhiselän pohjoispuolelle Kiurulahdelle, Saunaniemeen ja Saunalahdelle. Ne sijoittuvat yli 1,3 km päähän Natura-alueen rajasta. Rakennuspaikkojen toteuttaminen voi lisätä talviaikaista liikkumista Hanhiselällä, joka on saimaannorpan pesätiheyntymäaluetta (Saimaannorpan tärkeimmät pesimäalueet, Metsähallitus 2018).

Kaavan toteuttaminen voi aiheuttaa lisäystä saimaannorpan pesimäaikaisen häiriön määrään Hanhiselällä, mikäli moottorikelkkailu alueella lisääntyy. Onkin tärkeää, ettei loma-asuntojen alueena kaavaan merkittyjä RA-kohteita jatkossakaan muuteta poikkeusluvalla vakituisen asumisen kohteiksi. Tiedossa olevat saimaannorpan makuu- ja poikaspesäpaikat ovat yli 1,5 km päässä kaavassa osoitetuista rakennuspaikoista. Hanhiselän saaret on perustettu yksityisiksi luonnonsuojelualueiksi, joilla liikkumista on rajoitettu saimaannorpan pesimäaikaan. Hanhiselkä ja koko Joutenvesi - Pyyvesi kuuluu alueeseen, jolla verkkokalastusta on rajoitettu saimaannorpan suojelun tehostamiseksi (Valtioneuvoston asetus eräistä kalastusrajoituksista Saimaalla 259/2016). Kaavan toteuttaminen ei siten lisää vapaa-ajan verkkokalastuksen aiheuttamaa riskiä norpalle.

Kokonaisuutena tarkastellen kaavan toteuttamisen ei voida katsoa aiheuttavan vähäistä merkittävämpää häiriön lisääntymistä saimaannorpan pesimä- tai karvanvaihto aikaan Koloveden - Vaaluvirran - Pyttyselän tai Joutenveden - Pyyveden Natura-alueilla. Pesimäaikaista liikkumista ohjataan tehokkaasti voimassa olevilla suojelualueiden rauhoitussäädöksillä, -määräyksillä ja järjestyssäännöillä. Verkkokalastusta on rajoitettu kaavan koko vaikutusalueella. Vähäistä häiriön lisääntymistä voi aiheutua lähinnä mahdollisesta moottorikelkkailun lisääntymisestä Hanhiselällä tai vesilläliikkujien mahdollisesta lisääntymisestä saimaannorpan karvanvaihto aikaan. Häiriön lisääntymistä verrattuna nykyiseen ei kuitenkaan voida pitää merkittävänä. Kaavamuutoksen toteutuminen ei heikennä saimaannorpan kantaa tai suojelua.

Edellä todetun perusteella voidaan arvioida, että kaavamuutoksen toteuttaminen ei aiheuta luonnonsuojelulain 65 §:n 1 momentissa tarkoitettua merkittävää heikentymistä niille luonnonarvoille, joiden perusteella Natura 2000-alueet Rastikenkut (FI0500161), Kakonsalon järvi alue (FI0500010), Kolovesi - Vaaluvirta - Pyttyselkä (FI0500001) ja Joutenvesi - Pyyvesi (FI0500031) on sisällytetty Natura 2000 -suojelualueverkostoon.

7.8 Vaikutukset maisemaan

Yleiskaavamuutoksella rakennuspaikkojen määrä alueella kasvaa 37 rakennuspaikalla. Rakentaminen muuttaa rantojen luonnonmaisemaa rakennetuksi ympäristöksi. Rakennuspaikat on osoitettu mahdollisuuksien mukaan ryhmiin, ja suunnittelualueelle on jätetty laajoja rakentamattomia ranta-alueita.

Luonto- ja maisema-arvojen turvaamiseksi kaavan on osoitettu ympäristö- tai luonnonarvoja omaavat alueet tai kohteet ja arvokkaat pienvesistöt omilla merkinnöillä. Lisäksi kaavan yleismääräyksissä on määrätty, että *maisemaa tulee käsitellä siten, että vesistöstä käsin katsottuna maiseman peruspiirteet eivät oleellisesti muutu.*

Kalliokiven ottotoiminnalla on aina vaikutuksia alueen lähi- ja kaukomaisemakuvaan. Ottotoiminnan myötä lähimaisema muuttuu, mutta maisemoinnin jälkeen alue palautuu maastonmuotoja lukuun ottamatta nykyisenkaltaiseksi metsämaaksi.

12.10.2020

Tolpparin maa-ainosalueelle tai sen välittömään läheisyyteen ei sijoitu valtakunnallisesti, maakunnallisesti tai paikallisesti arvokkaiksi luokiteltuja maisema-alueita. Suunniteltu ottamisalue kohoaa muuta ympäristöään korkeammalle, joten näin olleen ottamistoiminta voi näkyä osittain kaukomaisemakuvassa (Viite: Maa-ainesten ottosuunnitelma ja ympäristölupa 6.2.2019, SGM Consulting).

7.9 Taloudelliset vaikutukset

Kaavamutoksesta hyöttyy taloudellisesti maanomistaja Metsähallitus, jolle uusia rakennuspaikkoja osoitetaan.

Loma-asukkaat ja matkailijat tuovat kunnalle ja yrityksille tuloja käyttäessään alueen palveluita. Matkailijat ja loma-asukkaat tukevat myös nykyisen palvelutason säilymistä paikkakunnalla.

Voimassa olevan kaavan mitoituserusteita ei ole muutettu, joten muuten taloudelliset vaikutukset ovat vähäisiä.

7.10 Sosiaaliset vaikutukset

Kaavan toteutuminen ei heikennä alueen sosiaalista turvallisuutta eikä kaavamuu- tos vaikeuta alueen käyttämistä metsästyksen tai kalastukseen. Alueelle jää myös laajoja rakentamattomia alueita, joita voi käyttää myös retkeilyyn jokamiehenoikeudella.

8 Toteuttaminen

Kaavaa voidaan toteuttaa välittömästi kaavan saatua lainvoiman.

Kuopiossa 12.10.2020

FCG Suunnittelu ja tekniikka Oy



Timo Leskinen
aluepäällikkö, DI