



Tavoitteellinen tietoliikenneverkko

Hankkeen tavoite

Tavoitteena on kehittää kustannustehokas yhteisrakentamisen toimintamalli sähköverkkoyhtiön ja teleoperaattoreiden välille. Toimintamalli voidaan monistaa muualle Suomeen.

Tavoitteellinen tietoliikenneverkko parantaa nopeita kiinteitä sekä mobiileja tietoliikenneyhteyksiä maakunnan maaseutualueilla. Tavoitteena on lisätä kiinteiden yhteyksien saatavuutta tilaajaverkkoja rakentamalla sekä vahvistaa samalla mobiiliverkon tiedonsiirto kapasiteettia ja toimintavarmuutta rakentamalla kuituyhteyksiä tukiasemille. Valokuidulla rakennettu kiinteä yhteys mahdollistaa sekä symmetrisen 100 Mbit/s sekä seuraavan sukupolven nopeat yhteydet (1 Gbit/s) ilman lisäinvestointeja.

Nopeat ja toimintavarmat tietoliikenneyhteydet lisäävät haja-asutusalueiden vetovoimaa ja kilpailukykyä sekä asukkaiden että yritysten toimintamahdollisuuksia ja palveluita maaseudulla. Yhteydet mahdollistavat myös monipaikkaisen asumisen ja työskentelyn.

Lähtökohdat

Etelä-Savossa nopea (100 Mbit/s) kiinteä laajakaista on saatavissa 48 prosenttiin kotitalouksista. Haja-asutusalueilla kiinteää yhteyttä ei juurikaan saatavilla, mutta myös taajamissa ja niiden lähi-alueilla on tarvetta yhteyksien kehittämiseksi.

Kiinteiden yhteyksien kehittäminen maaseutualueilla on mahdollista vain, jos kaikki asiakaspotentiaali voidaan hyödyntää. Etelä-Savossa tämä tarkoittaa loma-asutuksen huomioon ottamista niin verkkojen suunnittelussa kuin tukipolitiikassa. Etelä-Savossa haja-asutusalueella on noin 20 000 vakituisen asuinkunnan lisäksi noin 50 000 loma-asuntoa.

Maakunnassa on laadittu suunnitelma tavoitteellisesta tietoliikenneverkosta haja-asutusalueella. Suunnitelmassa on esitetty alueet, joilla asiakastiheys mahdollistaa operaattoritoimijalle tilaajaverkon ylläpidon liiketaloudellisesti kannattavasti, mutta tilaajaverkon ja sen vaatiman runkoyhteyden rakentaminen edellyttävät julkista tukea.

Järvi-Suomen Energian säävarman sähköverkon rakentamisen painopiste on siirtynyt myös haja-asutusalueille. Sähköverkon rakentamisen yhteydessä sähköyhtiö rakentaa omiin tiedonsiirtotarpeisiinsa valokuituverkkoa, jota voidaan hyödyntää tavoitteellisen tietoliikenneverkon runkoyhteyksinä.

Aikataulu

Maakunnassa on valmius edetä ripeästi verkkojen rakentamiseen.

- Selvitys tavoitteellisesta tietoliikenneverkosta valmistui kesällä 2020
- Laajakaistatukilain mukaiset markkina-analyysit valmistuvat maalikuussa 2022, jonka jälkeen kunnat voivat tehdä päätökset hankealueista
- Maakuntaliitto kilpailuttaa ja valitsee hankkeiden toteuttajat kevään 2022 aikana

Kustannukset

Tavoitteellisen tietoliikenneverkon kustannusarvio on 35–45 milj. euroa. Tästä tilaajaverkkojen osuus on 25–30 miljoonaa euroa ja runkoverkkojen 10–15 miljoonaa euroa. Kustannukset täsmäntyvät suunnittelun edetessä.

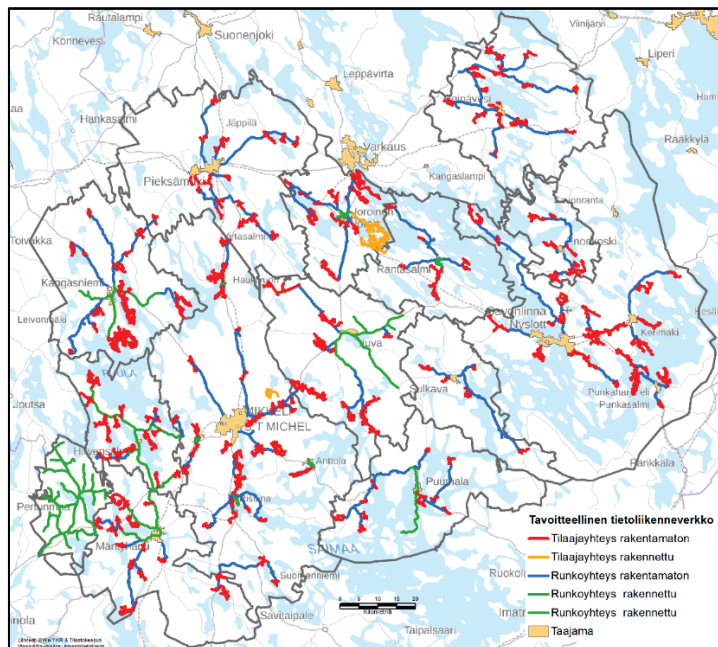
Kestävän kasvun ohjelmassa ei tule soveltaa lain (1262/2020) mukaista kuntien pakollista maksuosuutta laajakaistahankkeissa. Nopeat laajakaistayhteydet ovat kansalaisten peruspalvelu ja näin ollen rakentamisen tukeminen alueilla, joilla yhteydet eivät rakennu markkinaehtoisesti, on valtion tehtävä. Valtion tukiosuuden tulee olla 90 prosenttia rakentamiskustannuksista.

Vaikutukset

- Tuloksena syntyy usean toimijan yhteistyömalli haja-asutusalueiden kiinteiden laajakaistayhteyksien kehittämiseksi koko maassa.
- Rakentaminen on nopeasti käynnistettävä elvytystoimi, joka työllistää paikallisia yrityksiä.

- Tietoliikenneverkko muodostaa alustan tulevaisuuden digitalisaatioyrityksille.
- Parantaa alueen elinvoimaa ja kilpailukykyä mahdollistamalla yritystoiminnan sijoittumisen paikkariippumattomasti.
- Pienentää maaseutu- ja matkailuyrityksille sijainnista aiheutuvaa haittaa.
- Vahvistaa monipaikkaista asumista ja työskentelyä.
- Mahdollistaa kustannustehokkaat julkiset palvelut parantamalla digitaalisten palveluiden käytettävyyttä haja-asutusalueilla.
- Mahdollistaa sosiaali- ja terveyspalveluiden tarjoamisen digitaalisia kanavia pitkin luotettavasti.
- Edistää hiilineutraaliutta vähentämällä liikku mistarvetta.
- Kolmannes haja-asutusalueiden asutokunnista ja kymmenen prosenttia loma-asunnoista nopean kiinteän yhteyden piiriin.
- 58 prosenttia maakunnan asutokunnista nopean laajakaistan piirissä (nyk. 48 %).
- Valtiontalouden kannalta verkkojen rakentamisen tukeminen on kannattavaa toimintaa, koska suurin osa tuesta palautuu erilaisina verotuloina takaisin.

Etelä-Savon tavoitteellinen kiinteä tietoliikenneverkko



	Verkon pituus (km)	Kiinteän yhteyden piiriin tulevat vakituiset asutokunnat	Kiinteän yhteyden piiriin tulevat loma-asunnot
Tilaajayhteydet	1850	6100	6650
Runkoverkko	740	1050	500

Luvuissa mukana vain rakentamattomat tilaaja- ja runkoyhteydet

Mukana toteutuksessa: Etelä-Savon maakuntaliitto, Enonkoski, Hirvensalmi, Juva, Joroinen, Kangasniemi, Mikkeli, Mäntyharju, Pertunmaa, Puumala, Pieksämäki, Rantasalmi, Savonlinna ja Sulkava, Järvi-Suomen Energia, MPY Telecom ja BLC Telecom