

LIITE 7

KESÄ 2017

SAVONLINNAN KESKUSTAAJAMAN STRATEGISEN YLEISKAAVAN LUONTOSELVITYS



ITÄVÄYLÄN YRITYSPUISTOA KOSKEVAT ALUEET
VIUHONMÄKI JA OHRASUO

1. JOHDANTO

Savonlinnan kaupunki tilasi Luonto- ja ympäristötutkimus Envibio Oy:ltä Savonlinnan keskustaajaman strategisen yleiskaavan luontoselvityksen. Selvitysalue käsittää 16 erillistä aluetta, jotka sijaitsevat niin kaupungin ydinkeskustan itä- kuin länsilaidallakin.

Selvityksen laati FM (biologi) Turkka Korvenpää, ja siihen liittyvät maastotyöt suoritettiin kesä-heinäkuussa 2017. Työn tarkoituksena oli selvittää alueiden luontoarvoja, ja arvioida niiden vaikutusta maankäyttöön. Työ sisälsi seuraavat osiot:

- vesilain 2. luvun 11 §:n mukaiset pienvesikohteet
- metsälain 10 §:n mukaiset erityisen tärkeät elinympäristöt
- luonnonsuojelulain 29 §:n mukaiset suojellut luontotyypit ja suojelualueet
- luontodirektiivin lajien esiintymät
- linnustollisesti tärkeät alueet
- uhanalaisten ja silmälläpidettävien eläin- ja kasvilajien elinympäristöt
- Suomessa uhanalaiset luontotyypit
- maisemallisten arvojen säilymisen kannalta arvokkaat kohteet
- erikoiset luonnonmuodostumat ja niiden yhdistelmät
- ekologiset yhteydet

2. MENETELMÄT

Ennen maastotöiden aloittamista tarkasteltiin maastokarttoja ja ilmakuvia. Lisäksi selvitettiin Suomen ympäristökeskuksen ylläpitämään uhanalaisten lajien esiintymärekisteriin (Hertta) tallennetut havainnot. Käytettävissä oli myös Savonlinnan kaupungin luovuttamia tietoja liito-oravan ja valkoselkätikan esiintymisestä sekä alueilla aiemmin tehdyistä luontoselvityksistä (Auvinen 2003, Savonlinnan kaupungin ympäristönsuojelutoimisto 1991 ja 1992, Tiainen 2005). Lisäksi paikalliselta lintutieteelliseltä yhdistykseltä sekä luonnonsuojeluyhdistykseltä pyydettiin tietoa alueiden luonnosta.

Kaikki alueet käytiin huolellisesti läpi maastossa kulkien lukuun ottamatta rakennettuja alueita, jotka rajattiin työn ulkopuolelle. Tehdyt havainnot merkittiin työkartoille paikantaen ne GPS-laitteella sekä kirjoitettiin muistiinpanot. Mielenkiintoisista lajihavainnoista sekä mm. lepakoille sopivista päiväpiiloista merkittiin muistiin GPS:n ilmoittamat koordinaatit. Parhaimmillaan näin päästiin muutaman metrin ja huonoimmillaan noin kymmenen metrin sijaintitarkkuuteen. Maastossa otettiin digitaalisia valokuvia, jotka on luovutettu Savonlinnan kaupungin käyttöön. Alla on kuvattu tarkemmin eri työvaiheiden työmenetelmät.

Maastossa todetut **luonnonsuojelulain luontotyypit, metsälain erityisen tärkeät elinympäristöt, vesilain suojelemat pienvedet ja uhanalaisten tai muuten merkittävien luontotyyppien esiintymät** rajattiin GPS:n avulla kartalle ja niistä laadittiin yleiskuvaus. Tämä sisälsi tietoa mm. kohteen rakennepiirteistä, lajistosta,

luonnontilaisuudesta ja edustavuudesta. Lisäksi kohde valokuvattiin sekä annettiin maankäyttö- ja tarvittaessa hoitosuosituksia

Kaikki **liito-oravalle** mahdollisesti sopivat metsäkuviot käytiin huolellisesti läpi etsien merkkejä liito-oravan esiintymisestä. Näistä merkeistä tavallisimpia ovat suurten haapojen tai kuusten tyviltä tyypillisesti löytyvät papanat sekä virtsaamisjäljet puiden rungoilla. Mikäli ko. merkkejä havaittiin, etsittiin eläinten käyttämät pesäpuut sekä rajattiin liito-oravan reviiri, tarvittavat metsäyhteydet ja lajille sopiva metsäalue. Jos lähistöllä oli ruokailualueiksi sopivia lehtimetsiä, merkittiin myös nämä muistiin. Tehtyjen havaintojen pohjalta laadittiin suositukset liito-oravan huomioimiseksi maankäytössä. Löydettyjen reviirien lisäksi merkittiin kartoille myös muut metsiköt, jotka sopivat liito-oravalle. Liito-oravan esiintymistä näillä alueilla olisi hyvä selvittää parempaan maastotyöaikaan keväällä.

Varsinaista **linnustokartoitusta** ei tehty, mutta kukin alueen todennäköisestä linnustollisesta merkityksestä laadittiin elinympäristöjen esiintymiseen pohjautuva arvio. Lisäksi annettiin arvioita tarvittavista jatkotoimenpiteistä eli lähinnä siitä, olisiko alueella syytä laatia tarkempi linnustokartoitus. Erityistä huomiota kiinnitettiin valkoselkätikan huomioimiseen maankäytössä.

Varsinaisia **lepakko**inventointeja ei tehty, mutta lepakoille sopivat päiväpiilot ja talvehtimispaikat merkittiin muistiin. Tämän lisäksi arvioitiin kunkin alueen todennäköistä merkitystä lepakoille pohjautuen alueen elinympäristöjakaumaan. Tässä käytettiin maastotyön ohella apuna kartta- ja ilmakuvatulkintaa, ja arvioinnin pohjalta alueet jaettiin kolmeen luokkaan sen mukaan, mikä on niiden potentiaalinen merkitys lepakoille. Nämä luokat ovat:

- 1 = hyvä lepakkopotentiaali – alue soveltuu ominaisuuksiensa perusteella useamman lepakkolajin ruokailualueeksi ja alueella on lisääntymis- ja levähdyspaikoiksi sopivia rakennuksia, koloja, kallionkaloita tai rakenteita
- 2 = tavanomainen lepakkopotentiaali – alue on ominaisuuksiltaan sellainen, että siellä voi esiintyä ainakin yhtä lepakkolajia
- 3 = lievä lepakkopotentiaali – alueet, joilla lepakkoja esiintyy todennäköisesti vain satunnaisesti

Luokkiin 1 ja 2 kuuluvilla alueilla olisi hyvä suorittaa detektorihavainnointia, jos niiden maankäyttöön suunnitellaan suuria muutoksia. Tällaisia alueita luonnehtii avoimien viljelysmaiden ja metsiköiden vaihtelevuus sekä usein vesistön läheisyys.

Viitasammakon kutuaika oli jo ohi, kun maastotyöt päästiin aloittamaan. Työssä etsittiin kuitenkin lajin kutupaikoiksi sopivia paikkoja.

Kaikki ennestään tiedossa olleet **valtakunnallisesti uhanalaisten ja silmälläpidettävien lajien** esiintymät tarkastettiin vähintäänkin siltä osin, onko elinympäristö yhä lajille sovelias. Näin toimittiin useimpien hyönteisten osalta, joita ei erikseen etsitty. Tehdyt havainnot merkittiin kartalle ja esiintymien sijainti mitattiin GPS:llä. Maastossa tehtyihin havaintoihin perustuen laadittiin suositukset lajien huomioimiseksi maankäytössä. Tarvittaessa pohdittiin lisäksi esiintymän hoitotarpeita. Työssä sovellettiin kunkin eliöryhmän uusinta uhanalaisuusarviointia.

Ekologisia yhteyksiä arvioitiin maastotyön sekä kartta- ja ilmakuvatulkinnan perusteella.

3. TULOKSET

3.12 ITÄVÄYLÄN YRITYSPUISTO

Yleistä

Itäväylän yrityspuiston alue sijaitsee Savonlinnantien eteläpuolella. Se käsittää Ohrasuon pellon sekä Ruostesuon laitamia pellon reunoilla.

Ruostesuo on tehokkaasti ojitettu. Sen pohjoisin reuna ulottuu selvitysalueelle. Selvitysalueella suolla kasvaa harvaa, kookasta ja hyväkasvuista männikköä, jossa sekapuuna tavataan koivua. Alkuperäinen suotyyppi on ollut isovarpurämettä tai kangasrämettä. Kenttäkerroksessa kasvaa korkeaa varvikkoa runsaimpina lajeinaan vaivero (*Chamaedaphne calyculata*), suopursu (*Rhododendron tomentosum*) ja mustikka. Lajistoon kuuluvat lisäksi mm. juolukka (*Vaccinium uliginosum*) ja tupasvilla (*Eriophorum vaginatum*). Selvitysalueen etelärajalle on hakattu leveä avoin linja.

Itäväylän yrityspuiston alueelta ei löytynyt arvokkaita luontotyyppikohteita eikä siellä havaittu uhanalaisia tai silmälläpidettäviä lajeja.

Arvokkaat luontotyyppikohteet

Alueelta ei löydetty arvokkaita luontotyyppikohteita.

Lajisto

Alueelta ei ole Herttaan tallennettuja tietoja uhanalaisista tai silmälläpidettäivistä lajeista, eikä näitä lajeja tavattu nytkään. Viitasammakolle sopivia kutupaikkoja ei löydetty kuten ei myöskään liito-oravalle sopivia metsiä. Alueen linnusto koostuu yleisistä lajeista. Alueen lepakkopotentiaali arvioitiin lieväksi (luokka 3).

Ekologiset yhteydet

Alueelta on hyvät ekologiset yhteydet itään, etelään ja länteen. Savonlinnantie muodostaa lievän esteen pohjoisen suuntaan.

3.13 VIUHONMÄKI

Yleistä

Viuhonmäen selvitysalue sijaitsee Viuhonmäen pientaloalueen pohjoispuolella.

Alue on miltei kokonaan metsäinen, eikä siellä ole rakennuksia. Peltoa on vain Kuutinmäellä. Metsät ovat hyvin hoidettuja talousmetsiä, joissa luonnontilaisuuden piirteet ovat vähäisiä. Metsätyyppi vaihtelee tuoreesta lehtomaisiin kankaisiin ja paikoin jopa lehtoon. Puusto on laajoilla alueilla nuorta, mutta alueen pohjoispuoliskossa kasvaa myös varttunutta kuusikkoa. Alueen luoteisosassa sijaitsee pihdalle istutettu kuvio. Kaikki vähänkin laajemmat suot ovat ojituksen voimakkaasti kuivaamia.

Viuhonmäen alueelta löytyi kaksi metsälain erityisen tärkeää elinympäristöä. Näistä toinen on lehtokorpi ja toinen lehto.

Arvokkaat luontotyyppikohteet

28. Kuutinmäen kotkansiipikorpi: Kuutinmäellä pellon itäpuolella sijaitsee vähäpuustoinen kotkansiipivaltainen lehtokorpijuotti (Kuva 13). Juotin kautta on ajettu metsäkoneella ja ajourat erottuvat kotkansiipituppaiden alla paikoin selvästi. Tämä ei kuitenkaan ole olennaisesti muuttanut kohteen luonnetta. Rehevien kotkansiipien lomassa kohteella kasvaa mm. käenkaalia, nokkosta, korpi-imarretta, suokelttoa, rentukkaa, ojakellukkaa, karhunputkea (*Angelica sylvestris*), rönsyleinikkiä (*Ranunculus repens*), syyläjuurta, mesiangervoja ja lehtopähkämöä. Kuutinmäen kotkansiipikorpi täyttää ajourista huolimatta metsälakikohteen määritelmän. Lisäksi lehtokorvet ovat Suomessa uhanalainen luontotyyppi. Kuutinmäen kotkansiipikorven tulisi antaa kehittyä luonnontilaisena.
29. Kuutinmäen lehto: Edellisen kohteen eteläpuolella on järeää koivikkoa kasvavaa tuoretta ja kosteaa lehtoa. Koivujen alla on alikasvoskuusia ja tuomea. Kenttäkerroksessa tavataan runsaasti mm. hiirenporrasta ja suokelttoa, joiden ohella kasvistoon kuuluvat esim. kielo, metsäimarre, käenkaali, mesiangervo, kaiheorvokki (*Viola selkirkii*), sudenmarja, lehto-orvokki, karhunputki, lehtopähkämö, sormisara, huopaohdake sekä kullero (*Trollius europaeus*). Kuutinmäen lehdon puusto on melko tavanomaista talousmetsää, mutta putkilokasvisto niin edustavaa ja ympäristöstään selvästi poikkeavaa, että lehto rajattiin metsälakikohteeksi. Lehto olisi hyvä jättää rakentamatta, ja metsänhoidossa olisi suotavaa huolehtia siitä, ettei alue kuusetu.

Lajisto

Alueelta ei ole Herttaan tallennettuja tietoja uhanalaisista tai silmälläpidettävistä lajeista. Tässä työssä havaittiin vaarantunut töyhtötiainen kahdessa paikassa alueen koillisosassa. Samoilta tienoilta tavattiin metsopoikue, ja alueen luoteisosan pihtaistutuksen lähistön kuusikoissa lauloi idänuunilintu. Alueen järeimmissä metsissä saattaa pesiä petolintuja, joten ainakin niissä olisi hyvä tehdä perusteellisempi linnustokartoitus. Kuutinmäen lehdossa kasvaa kaiheorvokkia, lehtopähkämöä ja kulleroa ja Kuutinmäen kotkansiipikorvessa laaja kasvusto kotkansiipeä. Aivan alueen itäreunalta ojitetun suon kuivahtaneesta reunuskorvesta tavattiin harvinaista lakkakäpää (*Ganoderma lucidum*) (Kuva 14). Viitasammakolle sopivia kutupaikkoja ei

löydetty. Liito-oravalle ainakin jossain määrin sopivia metsiä esiintyy sen sijaan melko laajasti. Viuhonmäen alueen lepakkopotentialin arvioitiin olevan lievä (luokka 3), sillä alue on melko yhtenäistä metsää.



Kuva 13. Kuutinmäen kotkansiipikorpi.

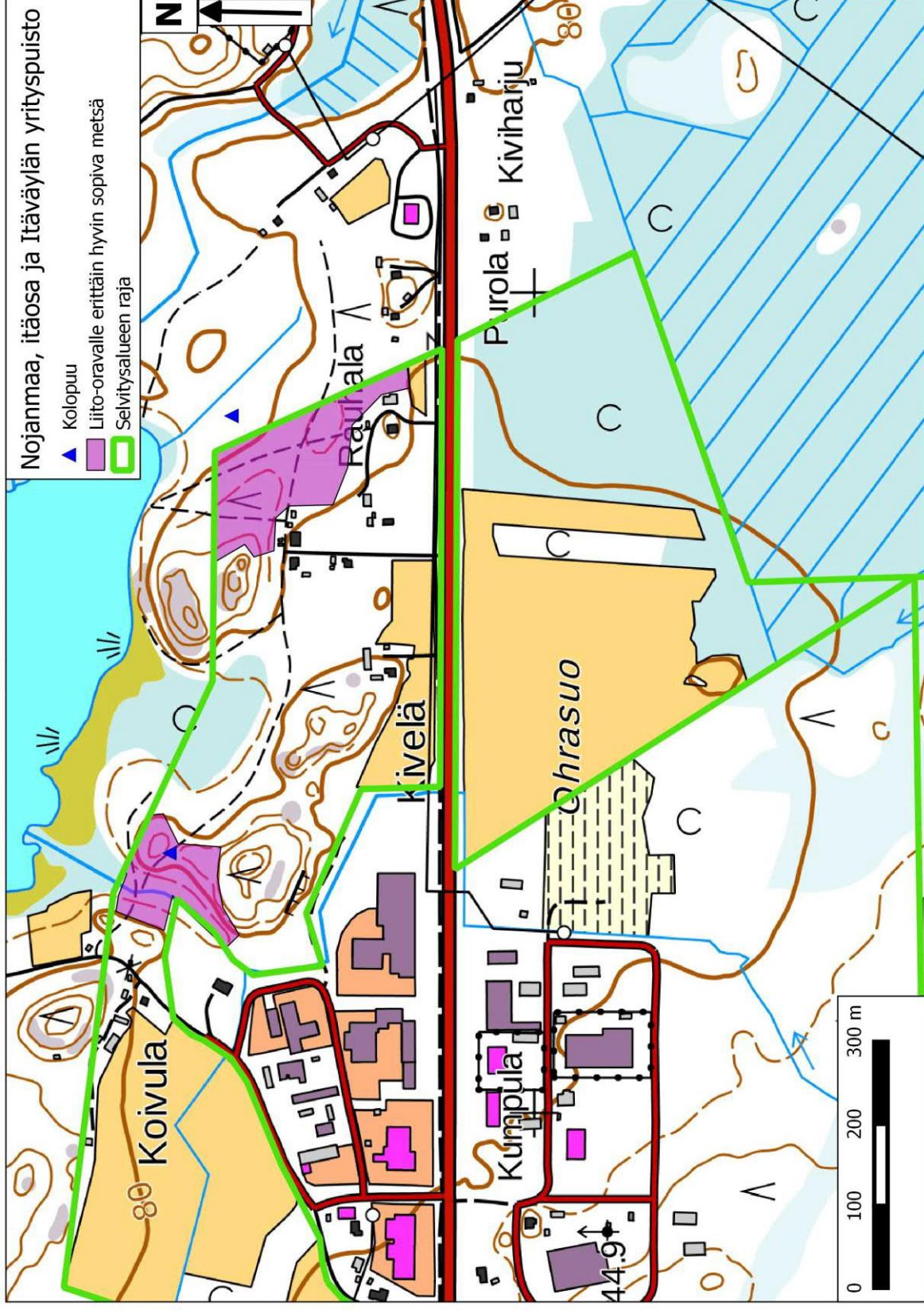


Kuva 14. Lakkakääpä kasvaa Ruostesuon länsilaidassa.

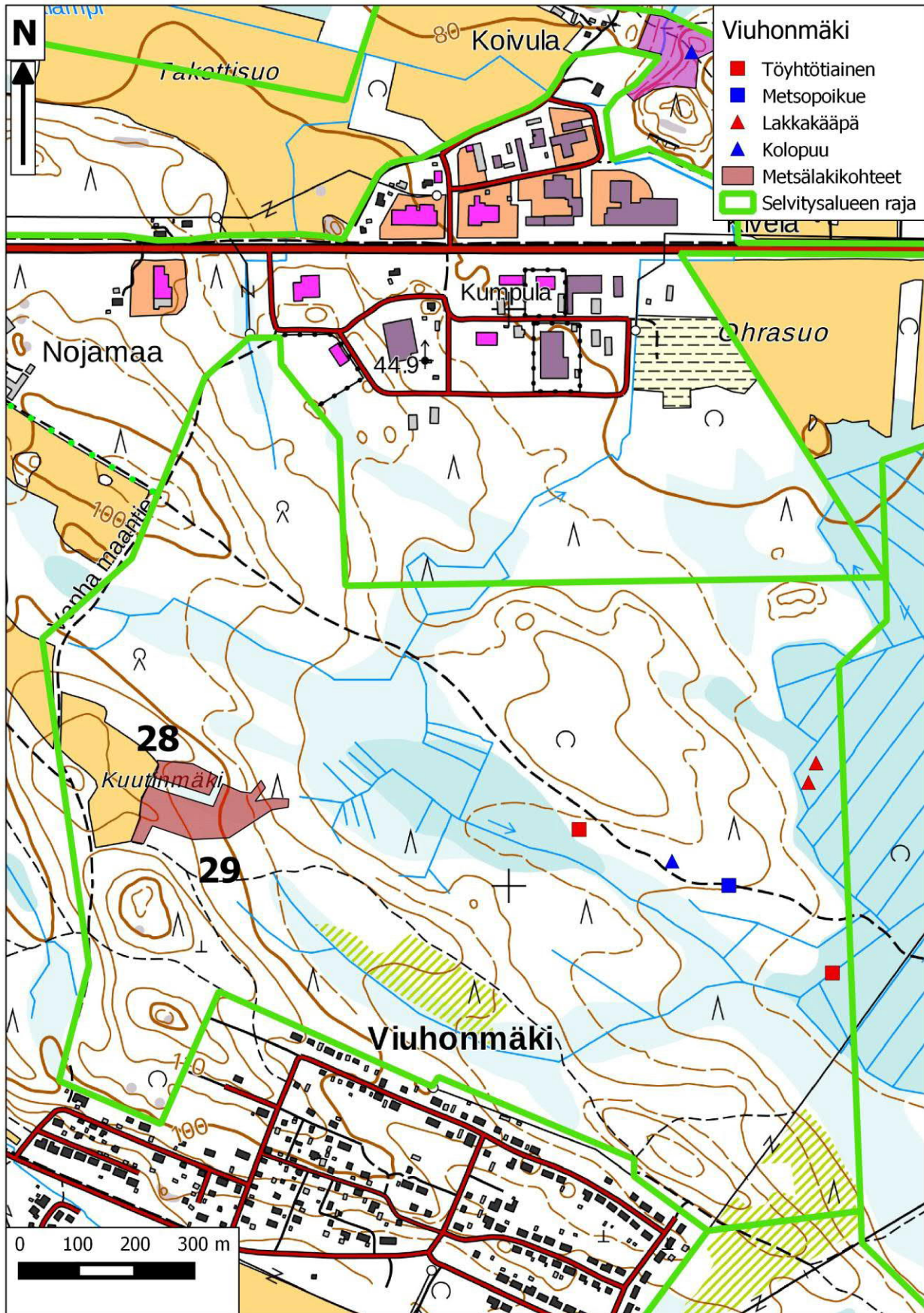
Ekologiset yhteydet

Selvitysalueelta on hyvät ekologiset yhteydet idän suuntaan. Sen sijaan etelässä Viuhonmäen pientaloalue katkaisee yhteydet ja myös lännessä Savonlinnantie ja tiiviisti rakennettu kaupunki ovat melko lähellä. Pohjoisen suunnassa teollisuusalue ja Savonlinnantie ovat samoin lähellä.

LIITE 16. Nojanmaa (itäosa) ja Itäväylän yritysalue



LIITE 17. Viuhonmäki (ei liito-oravaan liittyviä havaintoja)



LIITE 18. Viuhonmäki (liito-oravaan liittyvät havainnot)

