

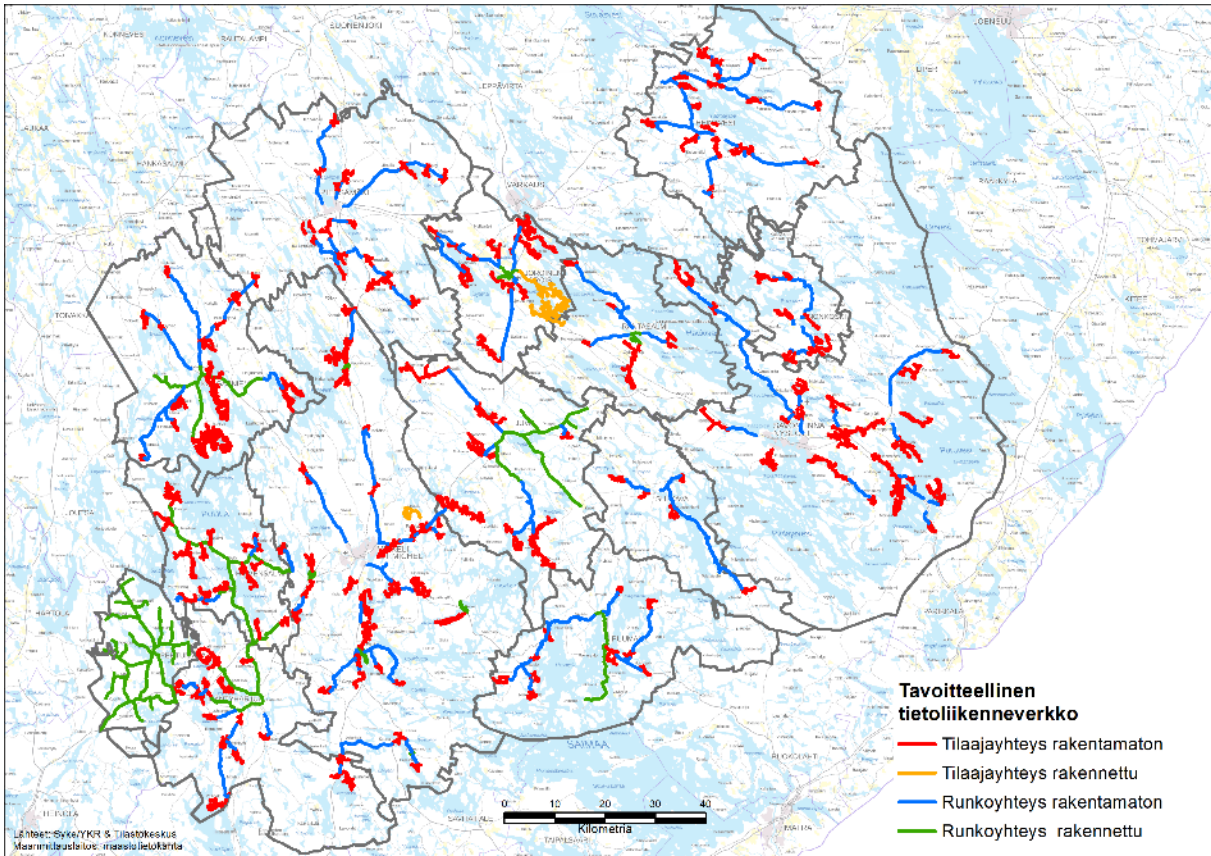


Tavoitteellinen tietoliikenneverkko tilannekatsaus ja eteneminen keväällä 2022

Tavoitteellinen tietoliikenneverkko

Maakuntaliitto julkaisut Etelä-Savon tavoitteellinen tietoliikenneverkko selvityksen vuonna 2020

- Suunnitelmassa on esitetty alueet, joilla asiakastiheys mahdollistaa operaattoritoimijalle tilaaja-verkon ylläpidon liiketaloudellisesti kannattavasti, mutta tilaajaverkon ja sen vaatiman runkoyhteyden rakentaminen edellyttävät julkista tukea.
- Verkon rakentamisen myötä kiinteä yhteys olisi saatavilla 57 prosentilla asutokunnista, nykyisin luku on 48 %.
- Puolet tilaajaverkkojen asiakaspotentiaalista tulee loma-asunnoista.
- Kiinteän verkon lisäksi suunnitelmassa on esitetty 144 tukiasemaa kuidutettavaksi, mikä parantaisi mobiiliyhteyksien toimivuutta maakunnassa.
- Verkon rakentaminen maksaa arviolta 35-45 milj. €



	Verkon pituus (km)	Kiinteän yhteyden piiriin tulevat vakituiset asuinkunnat	Kiinteän yhteyden piiriin tulevat loma-asunnot
Tilajayhteydet	1850	6100	6650
Runkoverkko	740	1050	500

Tavoitteellisen tietoliikenneverkon pituus sekä asuinkunnat ja loma-asunnot, joille kiinteä yhteys tulee saataville

Valtakunnallinen laajakaistatukiohjelma

Toimintaa ohjaa **Laki kiinteän laajakaistan rakentamisen tuesta.**

Ohjelma käynnistyi lakimuutoksen voimaantulon myötä 3.2.2022

- Tukea voi saada alueille, joilla ei tarjontaa tai rakentumassa tarjontaa seuraavien kolmen vuoden aikana markkinaehtoisesti
- Tukea voivat saada 300/100M kiinteät verkot (aiemmin 100/40M)
- Tukea voidaan myöntää edelleen vakituisiin ja vapaa-ajan asuntoihin sekä yritysten sijaintipaikkoihin rakennettaviin verkkoihin

Rahoitusta haettu EU:n elpymisvälineestä lähes 50 miljoonaa euroa (ns. RRF-rahoitus)

Ensimmäiset 15 miljoonaa jaettavissa vuonna 2022.

Traficom myöntämä tuki edellyttää **kuntien omaa maksuosuutta**

Traficom voi tehdä tukipäätöksiä vuoden 2023 loppuun asti ja hankkeiden tulee olla valmiita 6/2026 mennessä.

Kuntien maksuosuudet laajakaistahankkeissa	
Kunta	Kunnan maksuosuus
Enonkoski	33 %
Hirvensalmi	33 %
Joroinen	8 %
Juva	22 %
Kangasniemi	8 %
Mikkeli	33 %
Mäntyharju	33 %
Pertunmaa	8 %
Pieksämäki	33 %
Puumala	33 %
Rantasalmi	8 %
Savonlinna	33 %
Sulkava	33 %

Eteneminen Etelä-Savossa kevään 2022 aikana

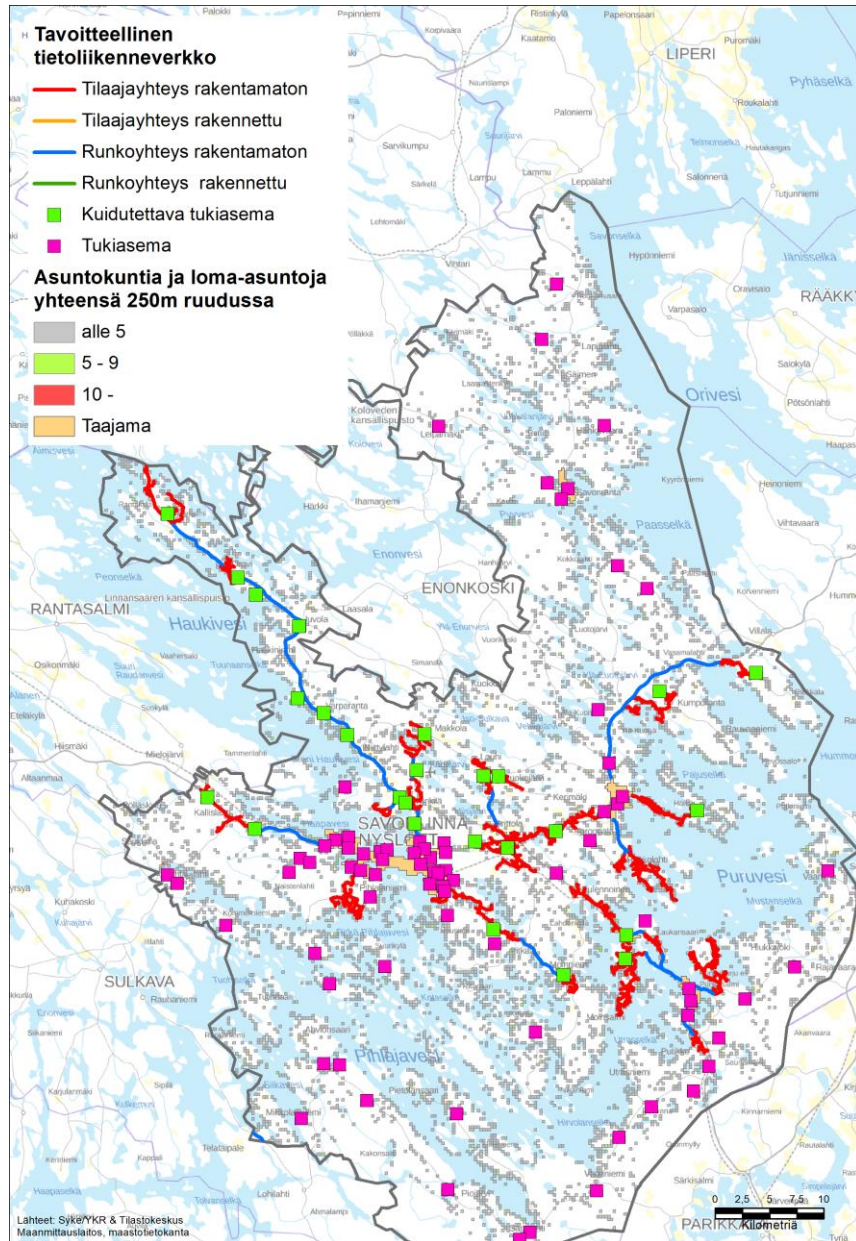
Markkina-analyysien valmistumisen jälkeen hankkeiden valmistelu ja päätöksenteko etenevät kevään 2022 aikana seuraavasti:

- 1. Kunta tekee päätöksen hankealueestaan (hankealueista), jolle kiinteitä yhteyksiä halutaan rakennettavan.**
- 2. Maakuntaliitto julistaa hankealueille** laajakaistahankkeeseen liittyvän valtiontuen julkisesti haettavaksi.
 - Haun on oltava auki vähintään 4 viikkoa.
 - Hakumenettelyn tulee olla kaikille avoin, tasapuolinen ja syrjimätön
- 3. Maakuntaliitto valitsee tukea hakeneiden** joukosta hakijan (toteuttajan), joka toteuttaa hankkeen kokonaistaloudellisesti edullisimmin hakuilmoituksessa mainittujen vertailuperusteiden mukaisesti.
- 4. Kunta tekee päätöksen omarahoitusosuudestaan.**
5. Valittu toteuttaja tekee tukihakemuksen Traficomille (kohdassa 3 ja 4 tehtyjen päätöksien oltava lainvoimaisia)
6. Traficom tekee tukipäätöksen.

Maakuntaliitto voi antaa asiantuntija tukea ja tietoa päätöksen tueksi

Maakuntahallitus tekee päätöksen

Tavoitteellinen tietoliikenneverkko Savonlinna



Savonlinnan hankealue laajakaistatukihankkeessa

