



# Savonlinna Metsäkonttorinkuja

Historiallisen ajan hautapaikan  
arkeologinen tarkkuusinventointi 2021

Ville Laakso & Johanna Rahtola  
Maanala Oy

**MAAN**  
**ALA**

## Sisällysluettelo

Tutkimuksen perustiedot .....	3
1. Tausta ja tutkimustehtävä.....	4
2. Tutkimusmenetelmät .....	4
3. Kaivaushavainnot .....	5
3.1. Yleistä.....	5
3.2. Havainnot koealueilta.....	9
3.2.1. Koekuopat .....	9
3.2.2. Koeojat.....	16
3.3. Hiilihauta.....	21
3.4. Kumpumainen hiilimiilu.....	22
4. Yhteenveto tutkimuksen tuloksista .....	23
5. Lähteet .....	24



## 1. Tausta ja tutkimustehtävä

Savonlinnan kaupunki halusi vuonna 2021 asemakaavoitustyöhönsä liittyen selvittää *Metsäkonttorinkuja*-nimisen kiinteän muinaisjään-  
nöskohteen laajuuden. Kyseessä on historialli-  
sen ajan hautapaikka (Museoviraston muinais-  
jäänösrekisterin kohde 1000032827), joka si-  
jaitsee Kyrönniemellä noin 0,7 km Olavinlin-  
nasta itään.

Kaupunki tilasi ao. selvitystyön 22.4.2021  
Maanala Oy:ltä. Museovirasto myönsi työlle  
tutkimusluvan 17.9.2021 (diar.  
MV/213/05.04.01.02/2021). Hankkeen vas-  
tuuhenkilö oli FT Ville Laakso ja tutkimuksen  
kustannuksista vastasi Savonlinnan kaupunki.

Muinaisjäänös kohde tuli ilmi elokuussa 2018  
kunnallisteknisessä kaivutyössä. Tuolloin esille  
tulleet kymmenkunta hautausta tutkittiin sa-  
man kuun lopulla arkeologisesti (ks. Laakso  
2018). Tutkimusten perusteella pääteltiin, että  
paikalla on 1700–1800-luvuille ajoittuva vaki-

tuisessa käytössä ollut hautapaikka, joka saat-  
taa liittyä Olavinlinnan tuolloiseen venäläiseen  
varuskuntaan.

Vuoden 2021 tutkimuksen tavoitteena oli mää-  
rittää kohteen laajuus siten, että alueelle voi-  
daan laatia luotettaviin tietoihin perustuva  
hautapaikan huomioiva asemakaavan muutos.

Selvitysalueen laajuus oli kaikkiaan noin 1,5  
hehtaaria (ks. karttaa alla).

## 2. Tutkimusmenetelmät

Metsäkonttorinkujan hautapaikan tutkimus  
tehtiin kahden arkeologin ja kaivinkoneen työ-  
ryhmällä viiden päivän aikana lokakuussa  
2021. Lisäksi työhön osallistui arkeologian har-  
rastaja Johan Moraal.

Selvitys toteutettiin tarkkuusinventointina,  
jonka keskeisin tutkimusmenetelmä oli koe-  
kuoppien ja -ojien kaivaminen. Lisäksi käytet-  
tiin kevyttä maaperäkairaa ja metallinilmai-  
sinta.



Tutkimusalue keltaisella rajattuna.

Alueelle avattiin koneellisesti neljätoista vaihtelevan pituista koeojaa ja viisi 1,5–2 neliömetrin kokoista koekuoppaa. Kauhan leveys oli metrin; tämä oli samalla koeojien leveys. Lisäksi kaivettiin käsityökaluin 26 pienempää koekuoppaa.

Tutkimusalueet sijoitettiin vuoden 2018 hautavaintojen sekä alueen topografian perusteella. Havainnot vuoden 2018 kaivannoista otettiin huomioon siten, ettei tuolloisille havaintoalueille enää kaivausaloja avattu. Lisäksi koealueiden sijoittumiseen vaikutti puusto.

Koneellisessa kaivussa maata kuorittiin ohuina kerroksina arkeologin havainnoissa esille tulleita maakerroksia ja mahdollisia rakenteita. Koeojat kaivettiin niin syväälle, että pohjalla näkyneen maan luontaisuudesta vakuutettiin – pääsääntöisesti 70–90 cm:n syvyyteen. Ojien pohjille tehtiin tarpeen mukaan vielä lapiolla varmistuskuoppia ja kairalla varmistuskairauksia.

Havainnot dokumentoitiin sanallisesti, digitaalisiin valokuvain sekä mittauksin. Mittauksiin käytettiin RTK-korjattua satelliittipaikanninta. Kaivantojen sijainti mitattiin niiden pohjalta. Hautausten suunnat mitattiin goonijakoisella bussolilla.



*Tutkimusalueen pintamailtaan kuorittua keskiosaa kuvattuna syksyllä 2021. Tältä alueelta hautauksia tuli esille vuonna 2018. Idästä.*

Lisäksi alueelta kartoitettiin vuonna 2021 todetut hiilihauta ja -miilu sekä alueen itäosan kalliopaljastuma. Viimeksi mainittu rajaa hautapaikkaa idän suunnalla (ks. karttaa seuraavalla sivulla).

Kaikki ne kaivausalat, joilta ei tullut esille hautoja, kaivettiin puhtaaseen pohjamaahan asti. Työn päättyessä kaivausalueet peitettiin ja maisemoitiin.

Työssä ei otettu talteen luita tai näytteitä. Havainto-olot olivat maastotöiden ajan hyvät.

### 3. Kaivaushavainnot

#### 3.1. Yleistä

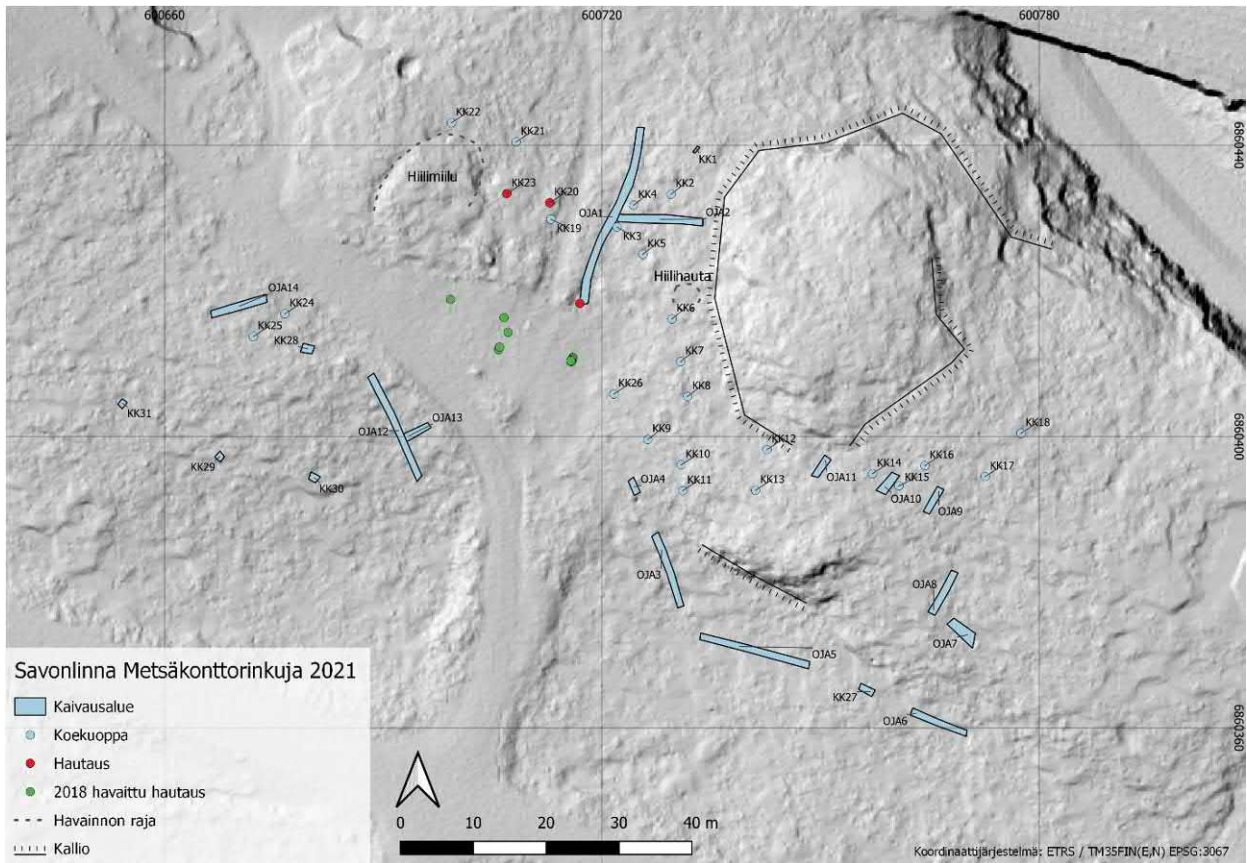
Tutkimusalue sijaitsee itäkaako–länsiluode-suuntaisella harjanteella, etelään laskevassa rinteessä ja sen alapuolisessa notkelmassa. Maaperä on suhteellisen kivistä hiekka- tai hietamoreenia. Alueella kasvaa pääasiassa harvakoaa mäntymetsää. Paikalla ei pintapuolisessa tarkastelussa tai laserkeilausaineistossa (0,5 pistettä tai 5 pistettä neliömetrille) ollut havaittavissa mitään hautapaikkaan viittaavaa.

Alueen keskiosassa, Metsäkonttorinkujan pohjoispuolella, on kolmiomainen puuton maastonkohta, jolta pintamaa on vuonna 2018 kuorittu pois. Tältä alueelta tulivat esille samana vuonna todetut ja tutkitut hautaukset.

Luontainen pohjamaa oli noin puolen metrin syvyydeltä alkaen erittäin kovaa hietamoreenia, mikä häytti erityisesti kairaustutkimuksia. Toisaalta kovuus osoittautui hyväksi luontaisen maannoksen indikaattoriksi.

Luontainen podsolimaannos erottuu alueella heikosti. Turpeen alla oli liki kaikkialla erotettavissa punaruskea rikastunut moreeni, mutta huuhtoutumiskerrosta ei juuri ollut havaittavissa. Koealoilla ei ollut havaittavissa ihmisen vaikutusta, ellei alla muuta erikseen mainita.

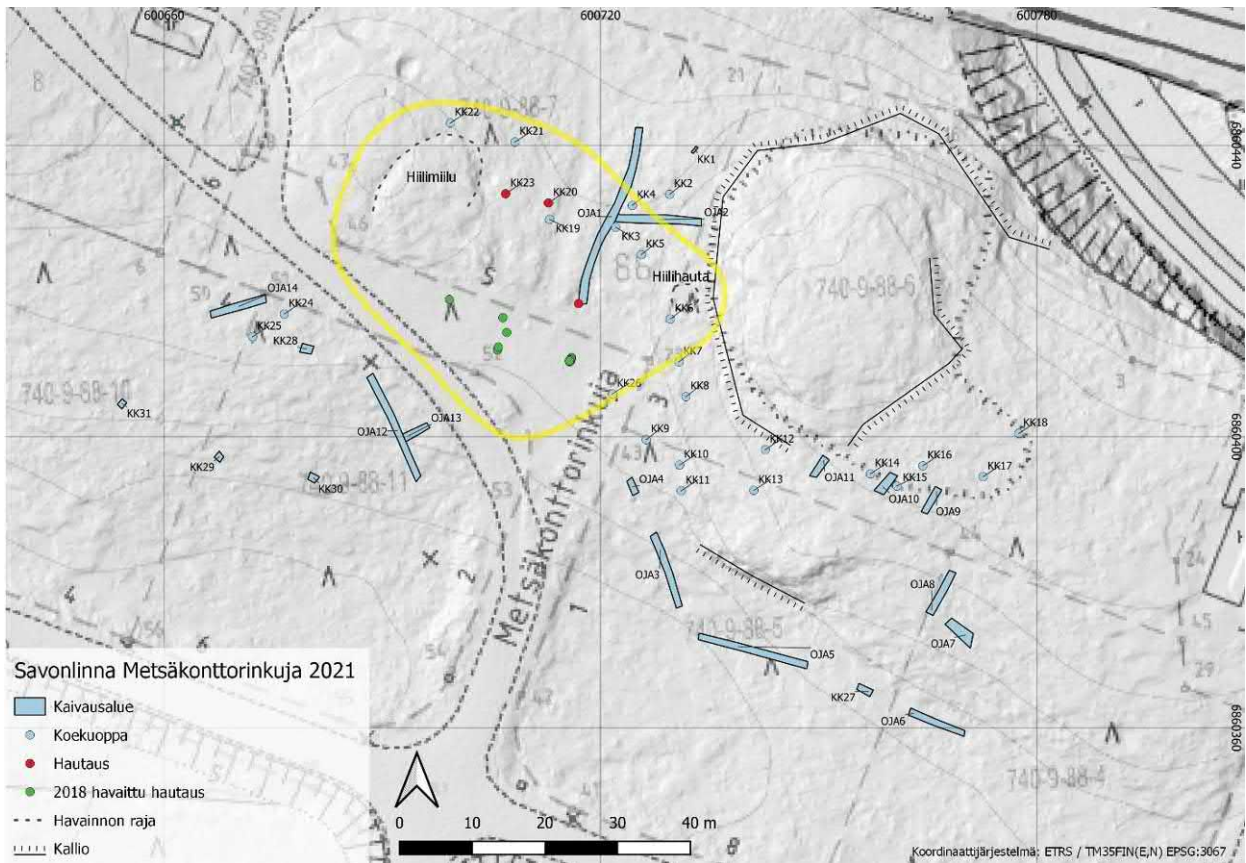
Pitkänomaisia koneella kaivettuja tutkimusalueita nimitetään alla koeojiksi, koneella tai lapiolla kaivettuja suppeampia alueita koekuopiksi. Ensin kuvataan havainnot koekuopista, sitten koeojista.



Tutkimusalueiden (sinisellä) ja arkeologisten havaintojen sijainti. Koekuoppien (KK) ja -ojien numerointi viittaa tämän raportin tekstiin. Vuoden 2021 tutkimuksessa todetut hautaukset on merkitty punaisella. Kumpumaisen hiilimiilun pohjoispuolella (kuvan yläreunassa vasemmalla) selkeänä erottuva kuoppa on melko moderni kellarikuoppa. Kartan pohjana on käytetty Maanmittauslaitoksen laserkeilausaineistosta (5 pistettä neliometrillä) laadittua vinovalovarjostetta. Akseli Tolvi/Maanala Oy.



Tutkimusalueen pohjoisosaa eli aluetta, jossa todettiin hautoja vuonna 2021. Idästä.



*Vuosien 2018 ja 2021 tutkimushavaintoihin perustuva arvio kohteen rajautumisesta (keltainen viiva). Rajausarvio perustuu hautoja koskeviin havaintoihin sekä hiilihaudan, kumpumaisen hiilimiilun ja koekuopan 3 (kulttuurikerrosta) sijaintiin. Akseli Tolvi/Maanala Oy; pohjakartta Savonlinnan kaupungin.*



*Tutkimusalueen länsiosaa Metsäkonttorinkujan länsipuolella. Idästä.*



*Tutkimusalueen eteläosaa. Taustalla notkelmaa ja sen takana Kerhokujaa. Luoteesta.*



*Tutkimusalueen itäosa on mäen päällä olevaa tasannetta kallion etelä- ja itäpuolella. Idästä.*



## 3.2. Havainnot koalueilta

### 3.2.1. Koekuopat

#### Koekuoppa 1

N 6860439.71 E 600733.44 Z 85.75

Koko 40 x 45 cm

Kerrokset (cm): 0–18 turve ja humus, 18–36 oranssinruskea rikastunut hietamoreeni, 36–72 puhdas kellanharmaa hietamoreeni.

Kuopan pohjoisseinämässä todettiin noin 70 cm:n syvyydessä mahdollisesti sekoittunutta kirjavaa maata, minkä vuoksi kuoppa laajennettiin 1,1 x 0,45 m:n kokoiseksi. Laajennuksessa tuli 65–70 cm:n syvyydessä esiin suuri (halk. vähintään 0,8 m) tai kallio, joten kuoppaa ei kaivettu syvemmälle.

Laajennuksessa eli kuopan pohjoisosassa todettiin heti turpeen alla sekoittunutta maata ja siinä runsaasti pyörityneitä kiviä, joiden halkaisija oli suuruusluokkaa 10 cm. Sekoittunut maa jatkui 35 cm:n syvyyteen. Kivet olivat tiiviinä kerroksena ja ne tulkittiin tarkoitukselliseen kiveykseen kuuluviksi. Rakenne kattoi koekuopan pohjoispuoliskon. Sen merkitys jäi epäselväksi; hautaa paikalla ei ole.



*Koekuopan 1 pohjoisleikkaus. Kiveystä erottuu mitan numeron 5 tasolla.*

#### Koekuoppa 2

N 6860433.28 E 600729.50 Z 86.01

Koko 40 x 50 cm

Kerrokset (cm): 0–19 turve ja humus, 19–32 punaruskea hietamoreeni, 32–90 puhdas keltainen hietamoreeni.

Pohjaan tehtiin kairanpisto, jossa todettiin edelleen 10 cm puhdasta keltaista hietamoreenia.

#### Koekuoppa 3

N 6860428.76 E 600722.09 Z 85.85

Koko 45 x 50 cm

Kerrokset (cm): 0–20 turve ja humus, 20–67 punaruskea (ainakin osin sekoittunut) hietamoreeni.

Kuopan luoteisosasta tuli 53 cm:n syvyydestä alkaen esille oranssinpunertavan hiekan ilmiö, jossa todettiin palaneiden luiden muruja. Tätä kulttuurikerrosta kaivettiin lastalla yksikkönä, ja sen todettiin jatkuvan kuopan itäosaan, jossa sitä erottui laajimmillaan noin 5 x 20 cm:n alalla (65 cm:n syvyydessä).



*Oranssinpunaista kulttuurikerrosta ja siinä vaa-leina erottuvia palaneen luun muruja koekuopassa 3 (mitan vasemmalla puolella).*

Ilmiön paksuus vaihteli ja se oli epäyhtenäinen. Se liittyy paikalla olevaan kivi- tai varhaismetallikautiseen asuinpaikkaan. Luunmuruja ei talletettu.

Syvyystasolta 67 cm alaspäin todettiin kairamalla puhdasta harmaata hietamoreenia 80 cm:n syvyyteen.



*Koekuopan 3 itäleikkaus. Punaista kulttuurikerrosta erottuu kuopan pohjalla; leikkauksessa se näkyy vain heikosti.*

#### Koekuoppa 4

N 6860431.77 E 600724.37 Z 89.46

Koko 45 x 45 cm

Kerrokset (cm): 0–17 turve ja humus, 17–36 punaruskea rikastunut hietamoreeni, 36–85 puhdas harmaa hietamoreeni.

Pohjaan tehtiin 6 cm syvemmälle ulottunut kairanpisto, jossa todettiin edelleen puhdasta harmaata hietamoreenia.

#### Koekuoppa 5

N 6860425.01 E 600725.62 Z 85.80

Koko 60 x 25 cm

Kerrokset (cm): 0–20 turve ja humus, 20–65 keltainen hietamoreeni, 65–80 kellanharmaa hietamoreeni.

Koekuoppa avattiin kaatuneen puun juurakon aiheuttamaan avoimeen maanpintaan.

Pohjaan tehtiin 4 cm syvemmälle ulottunut kairanpisto, jossa todettiin edelleen puhdasta harmaata hietamoreenia.

#### Koekuoppa 6

N 6860416.15 E 600729.61 Z 86.40

Koko 70 x 40 cm

Kerrokset (cm): 0–15 turve ja humus, 15–33 oranssinruskea hietamoreeni, 33–64 kellanharmaa hietamoreeni.

Pohjaan tehtiin 4 cm syvemmälle ulottunut kairanpisto, jossa todettiin edelleen puhdasta harmaata hietamoreenia.

#### Koekuoppa 7

N 6860410.27 E 600730.79 Z 86.46

Koko 60 x 35 cm

Kerrokset (cm): 0–18 turve ja humus, 18–39 oranssinruskea hietamoreeni, 39–74 kellanharmaa hietamoreeni.

Pohjaan tehtiin 4 cm syvemmälle ulottunut kairanpisto, jossa todettiin edelleen puhdasta harmaata hietamoreenia.

#### Koekuoppa 8

N 6860405.49 E 600731.76 Z 86.39

Koko 55 x 40 cm

Kerrokset (cm): 0–17 turve ja humus, 17–44 oranssinruskea hietamoreeni, 44–59 kellanharmaa hietamoreeni.

Pohjaan tehdyssä kairanpistossa todettiin edelleen 11 cm harmaata hietamoreenia ja sen alla kivi tai kallio.

#### Koekuoppa 9

N 6860399.59 E 600726.30 Z 85.77

Koko 50 x 35 cm

Kerrokset (cm): 0–21 turve ja humus, 21–51 oranssinruskea hietamoreeni, 51–72 kellanharmaa hietamoreeni, 72 kallio.

#### Koekuoppa 10

N 6860396.10 E 600730.87 Z 85.82

Koko 50 x 35 cm

Kerrokset (cm): 0–16 turve ja humus, 16–34 oranssinruskea hietamoreeni, 34–52 kellanharmaa hietamoreeni, 52 kallio.

#### Koekuoppa 11

N 6860392.57 E 600731.09 Z 85.58

Koko 35 x 60 cm

Kerrokset (cm): 0–15 turve ja humus, 15–31 oranssinruskea hietamoreeni, 31–50 kellanharmaa hietamoreeni, 50 kallio.

#### Koekuoppa 12

N 6860398.21 E 600742.65 Z 87.05

Koko 40 x 40 cm

Kerrokset (cm): 0–18 turve ja humus, 18–60 punaruskea hietamoreeni, 60 iso kivi tai (todennäköisesti) kallio.

#### Koekuoppa 13

N 6860392.62 E 600741.08 Z 86.73

Koko 60 x 50 cm

Kerrokset (cm): 0–20 turve ja humus, 20–50 oranssinruskea hietamoreeni, 50 kallio.

#### Koekuoppa 14

N 6860394.90 E 600757.12 Z 88.14

Koko 45 x 45 cm

Kerrokset (cm): 0–17 turve ja humus, 17–41 punaruskea hietamoreeni, 41–71 kellanharmaa hietamoreeni.

Kuopan pohjaan tehdystä kairanpistosta todettiin kellanharmaan hietamoreenin jatkuvan ainakin 76 cm:n syvyyteen.

#### Koekuoppa 15

N 6860393.23 E 600760.74 Z 88.17

Koko 60 x 30 cm

Kerrokset (cm): 0–15 turve ja humus, 15–34 punaruskea hietamoreeni, 34–91 kellanharmaa hietamoreeni.

Kuopan pohjaan tehdystä kairanpistosta todettiin kellanharmaan hietamoreenin jatkuvan ainakin 131 cm:n syvyyteen.

#### Koekuoppa 16

N 6860396.00 E 600764.33 Z 88.56

Koko 75 x 30 cm

Kerrokset (cm): 0–22 turve ja humus, 22–38 punaruskea hietamoreeni, 38–77 kellanharmaa hietamoreeni.

Kuopan pohjaan tehdystä kairanpistosta todettiin kellanharmaan hietamoreenin jatkuvan ainakin 87 cm:n syvyyteen.

#### Koekuoppa 17

N 6860394.51 E 600772.60 Z 88.65

Koko 60 x 35 cm

Kerrokset (cm): 0–19 turve ja humus, 19–41 ruskea hietamoreeni, 41–80 kellanharmaa hietamoreeni.

Kuopan pohjaan tehdystä kairanpistosta todettiin kellanharmaan hietamoreenin jatkuvan ainakin 85 cm:n syvyyteen.

#### Koekuoppa 18

N 6860400.44 E 600777.51 Z 88.68

Koko 60 x 35 cm

Kerrokset (cm): 0–33 turve ja humus, 33–40 ruskea hietamoreeni, 40–89 harmaa hietamoreeni.

Koekuoppa avattiin pohjakaavaltaan pyöreään painanteeseen, jonka halkaisija oli 1,3 m ja syvyys 0,2 m.

#### Koekuoppa 19

N 6860429.84 E 600713.00 Z 86.04

Koko 50 x 25 cm

Kerrokset (cm): 0–24 turve ja humus, 24–40 oranssinruskea hietamoreeni, 40–74 kellanharmaa hietamoreeni.

Kuopan pohjaan tehdystä kairanpistosta todettiin kellanharmaan hietamoreenin jatkuvan ainakin 78 cm:n syvyyteen.

#### Koekuoppa 20

N 6860432.11 E 600712.83 Z 86.06

Koko 40 x 25 cm

Kerrokset (cm): 0–25 turve ja humus, 25–40 punaruskea hietamoreeni, 40–75 kellanharmaa hietamoreeni.

Kuoppa sijoitettiin kaatuneen puun juurakon aiheuttamaan avoimeen maanpintaan, heti polun länsipuolelle. Se kaivettiin aluksi 75 cm:n syvyyteen. Pohjaan tehtiin 14 cm:n syvyinen kairanpisto, jossa todettiin noin 85 cm:n syvyydellä 0,5–1 cm:n paksuinen lahoavan puun kerros. Se arvioitiin todennäköiseksi arkun jäännökseksi ja sen yhteydessä oli havaittavissa myös tummaa orgaanisen aineksen sekaista maata.

Kuopan pohjaan tehtiin muutama muukin kairaus, ja niiden perusteella paikalla todettiin olevan vaakatasoista puujäännöstä ainakin 20 x 20 cm:n alalla. Epäilemättä paikalla on ruumishauta. Sen suuntaa ei pystytty määrittämään.

Kuopan pohjaan tehdystä kairanpistosta todettiin kellanharmaan hietamoreenin jatkuvan ainakin 89 cm:n syvyyteen.



*Työkuva: koekuoppaa 20 kaivetaan.*

#### Koekuoppa 21

N 6860440.46 E 600708.24 Z 85.81

Koko 70 x 30 cm

Kerrokset (cm): 0–20 turve ja humus, 20–50 vaalean punaruskea hietamoreeni, 50–68 harmaa hietamoreeni.

Kuopan pohjaan tehdystä kairanpistosta todettiin kellanharmaan hietamoreenin jatkuvan ainakin 82 cm:n syvyyteen.

Koekuoppa 22

N 6860443.08 E 600699.35 Z 86.67

Koko 65 x 35 cm

Kerrokset (cm): 0–15 turve ja humus, 15–34 vaalean punaruskea hietamoreeni, 34–76 harmaa hietamoreeni.

Kuopan pohjaan tehdystä kairanpistosta todettiin kellanharmaan hietamoreenin jatkuvan ainakin 89 cm:n syvyyteen.

Kuoppa sijoitettiin 1,5 m hiilimiilun reunan pohjoispuolelle.

Koekuopan pohjoispäässä maa oli epätavallisen pehmeää ja vaikutti aiemmin kaivetulta. Mitään hautaan viittaavaa ei kuitenkaan esille tullut.

Koekuoppa 23

N 6860433.36 E 600706.95 Z 86.35

Koko 70 x 35 cm

Kerrokset (cm, hautauksen kohdalta): 0–21 turve ja humus, 21–32 ruskeanharmaa sekoittunut hietamoreeni, 32–100 harmaa sekoittunut hietamoreeni.

Koekuoppa oli pohjoinen–etelä-suuntainen. Tutkimusalueelle leimallinen punaruskea luontainen pintamaa puuttui kuopan leikkauksista lähes kauttaaltaan.

Noin 87 cm:n syvyydessä tuli esille itä–länsisuuntaista puujännöstä, joka tulkittiin arkun laidaksi. Sen vierestä tuli noin 100 cm:n syvyydessä esiin saman suuntainen putkiluu – todennäköisesti sääriluu. Hautauksen suunnaksi mitattiin n. 307 gon.

Kuopan eteläreunassa todettiin saman suuntainen puujännös. Kyse on todennäköisesti toisesta hautauksesta.



*Koekuopan 23 pohjoisreunan hautausta kuopan pohjalla. Mitan yläpuolella erottuu tummanruskeana putkiluu ja sen yläpuolella vaaleanruskeana arkun reunan puujännöstä. Etelästä.*



*Koekuopan 23 sijainti (lapion kohdalla). Takana kumpumaista hiilimiilua. Itäkoillisesta.*

#### Koekuoppa 24

N 6860416.85 E 600676.51 Z 85.98

Koko 80 x 30 cm

Kerrokset (cm): 0–32 turve ja hyvin tumma humuksensekainen hietamoreeni, 32–60 oranssinruskea hietamoreeni, 60–70 kellanharmaa hietamoreeni.

Kuopan pohjaan tehdystä kairanpistosta todettiin kellanharmaan hietamoreenin jatkuvan ainakin 81 cm:n syvyyteen.

#### Koekuoppa 25

N 6860413.73 E 600672.16 Z 85.70

Koko 60 x 30 cm

Kerrokset (cm): 0–18 turve ja humus, 18–42 punaruskea hietamoreeni, 42–80 vaaleankeltainen hietamoreeni.

Kuopan pohjaan tehdystä kairanpistosta todettiin kellanharmaan hietamoreenin jatkuvan ainakin 94 cm:n syvyyteen.

#### Koekuoppa 26

N 6860405.84 E 600721.63 Z 85.60

Koko 65 x 35 cm

Kerrokset (cm): 0–5 turve ja humus, 5–21 sekoittuneita täyttömaakerroksia, 21–40 kellerävä kivinen sora, 40–71 kirjava luontainen hietamoreeni.

Kuopan pohjaan tehdystä kairanpistosta todettiin kirjavan hietamoreenin jatkuvan ainakin 76 cm:n syvyyteen.

Koekuoppa 27

Koordinaatit kuopan kulmista:

N 6860364.29 E 600757.02 Z 83.49

N 6860365.19 E 600757.51 Z 83.61

N 6860365.30 E 600755.23 Z 83.53

N 6860366.12 E 600755.54 Z 83.60

Koko 1 x 3 m

Paikalla todettiin alueelle tyypilliset luontaiset maakerrokset, ml. punaruskea pintakerros (ei mitattu tarkemmin). Maa oli melko vähäkiivistä.

Kuoppa kaivettiin koneellisesti ja noin 80 cm:n syvyyteen.

Koekuoppa 28

Koordinaatit kuopan kulmista:

N 6860411.35 E 600680.21 Z 84.82

N 6860411.60 E 600678.62 Z 84.94

N 6860412.81 E 600679.00 Z 84.87

N 6860412.41 E 600680.59 Z 84.83

Koko 1,5 x 1,5 m

Paikalla todettiin alueelle tyypilliset luontaiset maakerrokset, ml. punaruskea pintakerros (ei mitattu tarkemmin).

Koekuoppa kaivettiin koneellisesti ja noin 80 cm:n syvyyteen.

Koekuoppa 29

Koordinaatit kuopan kulmista:

N 6860396.50 E 600667.66 Z 83.03

N 6860397.24 E 600668.19 Z 83.05

N 6860398.01 E 600667.59 Z 83.13

N 6860397.19 E 600666.85 Z 83.07

Koko 1,5 x 1,0 m

Paikalla todettiin alueelle tyypilliset luontaiset maakerrokset, ml. punaruskea pintakerros (ei mitattu tarkemmin).

Koekuoppa kaivettiin koneellisesti ja noin 0,8 metrin syvyyteen.

Koekuoppa 30

Koordinaatit kuopan kulmista:

N 6860395.14 E 600680.08 Z 83.02

N 6860394.48 E 600681.38 Z 83.04

N 6860393.64 E 600680.69 Z 82.92

N 6860394.15 E 600679.75 Z 82.93

Koko 1,5 x 1,0 m

Paikalla todettiin alueelle tyypilliset luontaiset maakerrokset, ml. punaruskea pintakerros (ei mitattu tarkemmin).

Koekuoppa kaivettiin koneellisesti ja noin 0,8 metrin syvyyteen.

Koekuoppa 31

Koordinaatit kuopan kulmista:

N 6860405.19 E 600654.19 Z 83.90

N 6860404.44 E 600653.56 Z 83.84

N 6860403.82 E 600654.18 Z 83.79

N 6860404.66 E 600654.86 Z 83.89

Koko 1,5 x 1,0 m

Paikalla todettiin alueelle tyypilliset luontaiset maakerrokset, ml. punaruskea pintakerros (ei mitattu tarkemmin).

Koekuoppa kaivettiin koneellisesti ja noin 0,7 metrin syvyyteen.

### 3.2.2. Koeojat

#### Koeoja 1

Alueen reunat (N/E/Z):

6860418.062	600716.914	85.151
6860418.283	600718.103	85.205
6860421.589	600718.503	85.164
6860423.859	600719.162	85.234
6860426.020	600719.958	85.174
6860427.415	600720.642	85.056
6860429.602	600722.004	84.648
6860431.633	600722.885	85.102
6860434.397	600724.237	85.192
6860436.707	600724.867	84.963
6860438.927	600725.341	84.811
6860442.432	600725.827	84.519
6860442.458	600724.806	84.567
6860434.892	600723.013	85.232
6860430.540	600721.046	84.783
6860427.708	600719.565	85.147
6860420.732	600717.215	85.217
6860432.025	600722.406	85.131
6860432.100	600721.935	85.225
6860434.285	600723.558	85.175

Oja 1 kaivettiin pääosin 80–90 cm:n syvyyteen. Linjan keskivaiheilla tuli heti pinnassa esiin noin kuutiometrin kokoinen pyöreä kivi, jonka takia ao. kohtaa ei voitu kaivaa.

Koeojan eteläpäästä, kohdasta N 6860418.28 E 600716.98 Z 85.14, tuli 85 cm:n syvyydestä esille ihmisen jalkojen luita irrallisina sekä alkuperäisessä asemassaan. Maannos paikallaan olleen hautauksen kohdalla oli selkeästi toisenlainen kuin alueella luontaisesti: haudan päällä oli sekoittunutta harmaata moreenia.

Ojaa ei kaivettu tästä etelämmäs.



*Koeojan 1 eteläosa. Etelästä.*



*Paikallaan olleen hautauksen luita koeojan 1 länsileikkauksessa (kaivannon pohjalla, mittanauhan yläpuolella). Idästä.*





*Koeijan 1 etelään hautausta leikkauksessa alueen pohjalla (mitan keltaisen kotelon oikealla puolella). Mitan keltaisen kotelon yläpuolella näkyy kaivettaessa paikaltaan irronnut sääriluu. Koillisesta.*

## Koeoja 2

Alueen reunat (N/E/Z):

6860429.491	600722.352	85.134
6860429.338	600725.159	85.226
6860429.203	600731.005	85.589
6860429.970	600733.847	85.641
6860428.922	600733.830	85.678
6860430.483	600728.761	85.388
6860430.489	600722.829	85.104

Koeoja kaivettiin itä-länsi-suuntaiseksi eli poikittaiseksi koeojaan 1 nähden. Oja kaivettiin pääosin 80–90 cm:n syvyyteen.

Ojien 1 ja 2 risteyskohtaan kaivettiin 1,5 neliömetrin laajuinen varmistuskuoppa, joka ulottui noin metrin syvyyteen.



*Koeoja 2. Lännestä.*



*Koeojan 2 eteläleikkausta ojan puolivälin kohdalla. Maannos on tutkimusalueelle leimallinen: pintaturpeen alla on punaruskeaa hietamoreenia ja sen alla kovaa harmaata hietamoreenia.*

### Koeoja 3

Alueen reunat (N/E/Z):

6860376.474	600730.413	82.411
6860381.180	600728.910	82.821
6860384.379	600727.639	83.301
6860386.290	600726.825	83.517
6860386.905	600727.719	83.658
6860384.352	600728.814	83.348
6860381.175	600729.952	82.908
6860376.756	600731.234	82.566

Luoteispää oli kivistä moreenia, alarinteessä sijainnut kaakkoisosa vähäkivistä hietaa. Maa turpeen alla oli noin 30 cm:n syvyyteen vaaleanruskeaa tai punaruskeaa; pohjamaa oli harmaata–kellanharmaata.

Oja kaivettiin 75–80 cm:n syvyyteen.



*Koeoja 3. Kaakosta.*

### Koeoja 4

Alueen reunat (N/E/Z):

6860391.908	600724.426	84.496
6860393.878	600723.607	84.388
6860394.436	600724.338	84.529
6860392.360	600725.263	84.563

Maa turpeen alla oli luontaista ja punaruskeaa. Tasainen kalliopinta tuli esille jo 40–50 cm:n syvyydessä.

### Koeoja 5

Alueen reunat (N/E/Z):

6860372.128	600733.433	82.261
6860370.450	600739.851	82.437
6860368.103	600748.334	83.010
6860369.064	600748.513	83.070
6860371.634	600738.982	82.448
6860372.993	600733.617	82.231

Maa oli vähäkivistä sekoittumatonta hietaa. Turvekerros oli keskimääräistä paksumpi ja sen alainen punertava kerros ohuempi. Oja kaivettiin keskimäärin 80 cm:n syvyyteen.

6860374.252	600767.367	86.282
6860375.076	600768.293	86.204
6860370.946	600770.848	87.490
6860371.009	600770.846	87.344



Koeijan 5 pohjoisleikkausta ojan länsipäässä. Leikkauksessa erottuu hyvin tutkimusalueen alavan eteläosan vaalea ja vähäkivinen maannos.

Maa oli melko kivistä. Oja kaivettiin keskimäärin 80 cm:n syvyyteen.

#### Koeija 8

Alueen reunat (N/E/Z):

6860375.444	600765.706	86.171
6860375.940	600764.759	86.288
6860378.550	600766.303	86.420
6860381.281	600768.883	86.652
6860381.650	600767.957	86.736
6860378.715	600767.581	86.399

Maa oli melko kivistä. Oja kaivettiin keskimäärin 80 cm:n syvyyteen.

#### Koeija 9

Alueen reunat (N/E/Z):

6860393.165	600766.025	87.598
6860390.454	600765.064	87.862
6860392.691	600766.924	87.608
6860389.361	600764.929	87.401
6860389.732	600764.087	87.421

Oja kaivettiin keskimäärin 80 cm:n syvyyteen.

#### Koeija 6

Alueen reunat (N/E/Z):

6860362.734	600762.662	83.627
6860361.766	600762.324	83.572
6860360.268	600766.025	83.383
6860358.841	600770.011	83.651
6860359.637	600770.086	83.881
6860361.251	600766.005	83.625

Oja kaivettiin keskimäärin 80 cm:n syvyyteen.

#### Koeija 7

Alueen reunat (N/E/Z):

6860372.960	600771.253	85.960
-------------	------------	--------

#### Koeija 10

Alueen reunat (N/E/Z):

6860395.100	600759.809	87.603
6860392.013	600758.948	87.436
6860394.615	600760.841	87.696
6860392.613	600757.606	91.532

Paikalla todettiin alueelle tyypilliset luontaiset maakerrokset, ml. punaruskea pintakerros. Koeija kaivettiin noin 80 cm:n syvyyteen.

Koeoja 11

Alueen reunat (N/E/Z):

6860396.825	600751.454	87.682
6860397.449	600750.570	87.655
6860394.404	600749.684	87.145
6860394.631	600748.733	87.019

Sijoitettiin maan pinnalle näkyneen kallion eteläpuolelle. Ojan pohjoispäässä tuli jo lähellä pintaa esille kallio, muualla oja kaivettiin keskimäärin 80 cm:n syvyyteen.

Koeoja 12

Alueen reunat (N/E/Z):

6860393.822	600694.616	83.278
6860394.636	600695.273	83.165
6860397.078	600693.180	83.308
6860397.624	600693.960	83.333
6860402.645	600690.709	83.959
6860403.261	600691.524	83.989
6860408.709	600688.711	84.695
6860408.123	600687.857	84.541

Paikalla todettiin alueelle tyypilliset luontaiset maakerrokset, ml. punaruskea pintakerros. Kaivettiin noin 80 cm:n syvyyteen.

Koeoja 13

Alueen reunat (N/E/Z):

6860400.436	600692.926	83.536
6860399.429	600693.443	83.559
6860401.223	600696.544	83.918
6860401.934	600696.099	83.933
6860400.369	600695.106	83.717
6860401.298	600694.790	83.698
6860399.378	600692.176	83.550

Paikalla todettiin alueelle tyypilliset luontaiset maakerrokset, ml. punaruskea pintakerros. Kaivettiin noin 80 cm:n syvyyteen.



*Koeojan 13 luoteisleikkausta ojan lounaispäässä.*

Koeoja 14

Alueen reunat (N/E/Z):

6860416.297	600666.474	85.554
6860417.247	600666.306	85.625
6860418.214	600669.386	85.303
6860417.633	600671.331	85.244
6860418.452	600674.058	85.322
6860419.540	600673.898	85.203

Alueelle tyypillinen puntakerros oli tällä kohdalla tavanomaista vaaleampi: ruskea–vaalean ruskea.

Oja kaivettiin noin 80 cm:n syvyyteen.

### 3.3. Hiilihauta

N 6860418.93 E 600731.49 Z 86.40

Kallion kupeessa, ylle kirjattujen koordinaattien osoittamassa kohdassa, todettiin laakeahko kuoppa, jonka pohjakaava on pyöreä ja halkaisija n. 2,5 m. Suurin syvyys on 0,7 m. Kuopan länsireunalla erottuu mahdollisesti vähäistä vallia.

Pohjaan tehdyssä kairanpistossa todettiin voimakkaasti hiilensekaista hiekkaa heti pinnasta alkaen vähintään 35 cm:n syvyyteen.

Rakenne on tulkittava hiilihaudaksi. Sen ikä on epäselvä, mutta oletettavasti rakenne on peräisin historialliselta ajalta.

Hiilihautaa on pidettävä kiinteänä muinaisjäännöksenä. Todettakoon, että se ei erotu laserkeilausaineistossa tehdyssä vinovalovarjosteessa (ks. karttaa sivulla 6).



*Hiilihauta idästä. Etualan mittakaavan pituus on yksi metri.*



*Kairanäyte hiilihaudan pohjalta. Maa on vahvasti hiilensekaista.*

### 3.4. Kumpumainen hiilimiilu

Tutkimusalueen luoteisosassa, kohdassa N 6860436 E 600695, todettiin ihmisen tekemä tasalakinen maakumpu, joka kohoaa 0,5–1 m ympäristöään ylemmäs. Sen pohjakaava on pyöreähkö ja halkaisija 12–14 m. Erityisesti pohjoisreunan kohdalla näyttää siltä, että pohjakaava on saattanut olla alun perin kahdeksankulmainen.

Laen keskellä on pohjakaavaltaan pyöreähkö kuoppa, jonka halkaisija on 2 m ja syvyys 0,5 m.

Kumpareen päälle tehtiin muutamia kairanpistoja. Niissä todettiin sekoittunutta, kivistä ja melko löyhää maata ainakin metrin syvyydelle asti. Ympäristölle leimallista turpeen alaista luontaista punertavaa kerrosta ei ollut havaittavissa.

Kumpua ympäröi loivareunainen noin metrin levyinen oja, joka erottuu parhaiten kummun

pohjois- ja länsipuolella. Sen itäreunassa on kiinni pohjakaavaltaan pyöreähkö kuoppa, jonka halkaisija on 2,5 m ja syvyys 0,8 m. Kuopan länsireunalla erottu sammaleen peittämää kiveystä, jolla on ehkä tuettu kuopan reunaa pystysuoraksi.

Oja ja kuoppa kuuluvat epäilemättä yhteen kumpumaisen rakenteen kanssa. Kyse lienee hiilimiilusta. Rakenne erottuu – etelälaitaansa lukuun ottamatta – hyvin myös laserkeilausaineistosta tehdyssä vinovalovarjosteessa (ks. karttaa sivulla 6).

Rakenteen iästä on vaikea todeta muuta kuin että sen päällä kasvaa täysikokoisia mäntyjä, joista osan ikä voi olla luokkaa sata vuotta.

Hiilimiilua on syytä pitää kiinteänä muinaisjäännöksenä. Vuoden 2018 maanrakennustyöt ovat mahdollisesti vaurioittaneet rakenteen eteläreunaa.



*Kumpumaista miilua ympäröivä oja (koivun kohdalla) ja sen takana itse miilu. Luoteesta.*



*Kumpumainen miilu ja siihen liittyvä kuoppa (kuvan etualalla). Mitan pituus yksi metri. Idästä.*

#### 4. Yhteenveto tutkimuksen tuloksista

Savonlinnan Kyrönniemellä sijaitsevan *Metsäkonttorinkuja*-nimisen historiallisen hautapaikan säilyneisyyttä ja laajuutta selvitettiin vuoden 2021 syksyllä arkeologisen tarkkuusinventoinnin avulla.

Aiemmin havaitsemattomia hautauksia todettiin kolmessa kohdassa, metsämaastossa aiempien havaintojen pohjoispuolella. Maastotyön perusteella hautapaikan laajuudeksi voidaan määrittää noin 35 x 35 metriä. Hautoja on vaihtelevalla tiheydellä, joten kokonaismäärää on vaikea arvioida. Niitä voi kuitenkin olla alueella useita satoja. Hautojen syvyys vaihteli välillä 0,85–1 m.

Hautaustapa näyttää noudattavan samaa historiallisen ajan kristillistä perinnettä, joka todettiin jo vuoden 2018 maastotyössä.

Hautojen lisäksi alueella havaittiin pieni kuoppamainen hiilimiilu ja laaja kumpumainen hiilimiilu. Ne ajoittunevat historialliselle ajalle, mutta niiden ajallista suhdetta hautauksiin ei ollut mahdollista määrittää.

Yhdestä koekuopasta tuli esille punertavaa kulttuurikerrosta, johon liittyi myös palaneen luun muruja. Ilmiön voi olettaa yhdistyvän alueen kivikauden–varhaismetallikauden toimintaan, josta kertovat myös vuoden 2018 tutkimuksissa todetut kvartsi-iskokset ja palanut luu.

Muita merkkejä alueen esihistoriallisesta toiminnasta ei vuonna 2021 tullut esille. Mikäli paikalla olisi runsaasti kulttuurikerroksia tai rakenteita, esimerkiksi liesiä, niitä olisi todennäköisesti tarkkuusinventoinnissa havaittu. Tämän perusteella on arvioitava, ettei esihistoriallinen ihmistoiminta paikalla ole ollut kovin voimallista.

## 5. Lähteet

Laakso, Ville 2018. *Savonlinna Metsäkonttorinkuja. Historiallisen ajan hautapaikan arkeologinen tutkimus 2018*. Painamaton arkistoreportti.

Turussa 29.12.2021

Ville Laakso

Arkeologi, FT

Maanala Oy