



Savonlinna Metsäkonttorinkuja
Historiallisen ajan hautapaikan
arkeologinen tutkimus 2018

Ville Laakso
Maanala Oy

MAAN
ALA

Sisällysluettelo

Tutkimuksen perustiedot	3
1. Tutkimustehtävä.....	4
2. Menetelmät.....	5
3. Kaivaushavainnot ja niiden tulkinta	5
Alkutilanne.....	5
Hauta 1	11
Hauta 2	12
Hauta 3	14
Hauta 4	14
Hauta 5	16
Hauta 6	17
Hauta 7	19
Hauta 8	19
Hauta 9	23
Hauta 10	23
Havainnot muista haudauksista	25
Hautaustapa ja kohteen käyttöikä	25
Havainnot kohteen laajuudesta	26
4. Yhteenveto tutkimuksen tuloksista.....	28
5. Lähteet.....	28

Tutkimuksen perustiedot

Kohde: Savonlinna Metsäkonttorinkuja (Muinaisjäännösrekisterin kohde 1000032827)

Kohteen tyyppi: historiallisen ajan hautapaikka

Tutkimuksen tyyppi: arkeologinen kaivaus

Kenttätöaika: 22.–28.8.2018

Vastuullinen tutkija: FT Ville Laakso, Maanala Oy

Tilaja: Savonlinnan kaupunki

Aiemmat arkeologiset tutkimukset: -

Aiemmat esinelöydöt: -

Tutkimusalueen sijainti sen keskeltä: N 6860413 E 600713 Z n. 85 (ETRS-TM35FIN)

Tutkimuksessa talletetut esinelöydöt: Kansallismuseon arkeologiset esinekokoelmat KM 41770 (diar. 31.12.2018)

Tulos: tutkitulla alueella on 1700–1800-luvuille ajoittuva vakituksessa käytössä ollut hautapaikka, joka saattaa liittyä Olavinlinnan venäläiseen varuskuntaan.



Tutkimusalue sijaitsee vihreän ympyrän sisällä. Pohjakartta: Maanmittauslaitos.

Raportissa käytetään Maanmittauslaitoksen Maastotietokannan 4/2018 aineistoja. Karttakoordinaatit on ilmoitettu ETRS-TM35FIN-järjestelmässä.

Kansikuva: Juha Ruohonen dokumentoi joukkohautaa.

1. Tutkimustehtävä

Savonlinnan Kyrönniemeltä tuli kunnallisteknisessä kaivutyössä elokuun alussa 2018 esille ihmisen luita. Löydöstä tehtiin aluksi ilmoitus poliisille, josta tieto saatiin edelleen Museovirastolle. Maakunta-arkeologi Martti Koposen tarkastaessa paikkaa ilmeni, että kyse on kiinteästä muinaisjäänneksestä ja historiallisen ajan hautapaikasta. Kunnallistekninen kaivutyö löytöpaikalla ja sen ympäristössä keskeytettiin.

Alueen omistaa Savonlinnan kaupunki, ja paikalle on kaavoitettu omakotitontteja. Kaupunki tilasi 21.8.2018 Maanala Oy:ltä arkeologisen tutkimuksen, jonka tarkoituksena oli dokumentoida aiemmassa kaivutyössä esille tulleet hautaukset sekä selvittää muinaisjäänneksen tarkempi luonne ja laajuus käynnissä olleen kunnallisteknisen työmaan kohdalla. Tavoitteena oli myös arvioida alueella olevien hautausten kokonaismäärä ja siten mahdollisten jatkotutkimusten tarve ja laajuus.

Tutkittava kohta oli noin 65 x 8–10 metrin laajuinen pintamaista kuorittu alue suunnitteilla olleen tielinjan ja sen länsipäässä olevan kääntöpaikan kohdalla (ks. karttoja sivulla 6 ja 10).

Aiemmissa kaivutöissä oli tullut esille merkkejä kaikkiaan noin kymmenestä vainajasta. Luiden lisäksi oli havaittu ortodoksisia kasteritejä, joiden muodon perusteella hautapaikan arvioitiin ajoittuvan ainakin osittain 1700-luvulle.

Museovirasto myönsi hankkeelle tutkimusluvan 21.8.2018 (diar. MV/145/05.04.01.02/2018). Työn vastuuhenkilö oli arkeologi, FT Ville Laakso.

Maastotöihin ja niiden raportointiin osallistuvat myös FM Juha Ruuhonen ja FM Jasse Tiilikkala. Myös maakunta-arkeologi Martti Koponen osallistui maastotöihin useana päivänä. Lisäksi kaivaukseen osallistuivat Kiti Häkkinen, Tomi Kallio, Katja Kuuramaa, Maya Linna, Johan Moraal ja Marja Nevalainen.



Tutkimusalueen sijainti rajattuna vihreällä.

2. Menetelmät

Osittain esillä jo olleet haudat puhdistettiin esille ja ne dokumentoitiin sanallisesti, valokuvaamalla ja mittauksin. Paikallaan olleisiin haudauksiin liittynyt luuaineisto talletettiin jatkotutkimuksia varten (ks. osteologista raporttia: Liira 2019). Tarkempaa kontekstia vailla olleet irtoluut talletettiin yhtenä kokonaisuutena uudelleenhautaamista silmällä pitäen; niitä ei analysoitu osteologisesti.

Haudat kaivettiin yksikkömenetelmällä. Työssä käytettiin lastaa ja sitä hienovaraisempia välineitä. Maata ei seulottu.

Hautojen suunnat mitattiin goonijakoisella bussolilla. Joukkohaudan vainajista suunta mitattiin vain ehjimpinä säilyneistä haudauksista. Koska pintamaa oli alueelta poistettu, ei hautojen syvyyttä alkuperäiseen maanpintaan nähden voitu tarkasti mitata.

Ihmisluidet ja haudauksiin liittyvät esineet on tarkoitus haudata uudelleen, joten niitä ei ole luetteloitu museokokoelmiin. Relevanteista konteksteista pyrittiin saamaan ajoitus- ym. näytteitä (ks. haudan 4 kuvausta alla).

Kohteen laajuuden arvioimiseksi tutkimusalueen eri osissa puhdistettiin lapiolla ja lastalla esille otosmaisesti maastonkohtia, joista pyrittiin havaitsemaan hautaläikkiä, luita tai esineitä. Muutamia ympäristöään tummempia läikkiä kaivettiin yksikköinä lastalla.

Koko alue tarkastettiin myös silmänvaraisesti, samoin kuorittuja pintamaita sisältävät maakasat. Tutkimusalueetta prospektoitiin kevyellä maaperäkairalla ja metallinilmaisimella. Kairanpistoissa todettujen anomalioiden kohdalle kaivettiin lapiolla pieniä koekuoppia.

Mittaukset tehtiin RTK-GPS-laitteella ETRS-TM35FIN-koordinaatistoon. Havainto-olot olivat tutkimuksen aikana hyvät.

Tässä raportissa termillä *hauta* tarkoitetaan käytännössä yhden vainajan jäännöksiä ja niihin liittyviä rakenteita ja löytöjä riippumatta siitä, olivatko ne erillisessä hautakuopassa vai yhteisessä hautakuopassa muiden vainajien

kanssa. Haudat numeroitiin siinä järjestyksessä, kun ne tulivat esille. Vain kokonaan esille kaivetut haudat numeroitiin.

Hautakuvausten tekstissä ei pääsääntöisesti toisteta tietoja, joka on selkeästi näkyvissä valokuvissa, esimerkiksi luiden asentoa. Hautakuvausissa ilmoitettu haudan sijainti on mitattu kallon kohdalta, korkeus sen päältä.

Hautoista löytyneet kasteristit röntgenkuvattiin Turun museokeskuksessa (konservaattori Riikka Saarinen). Niistä on jäljempänä esitetty skannatut ja valoisuudeltaan positiiveiksi muutetut kuvat. Esineiden huonon kunnan vuoksi röntgenkuvissa erottuu enemmän yksityiskohdista kuin tavallisissa valokuvissa erottuisi.

3. Kaivaushavainnot ja niiden tulkinta

Alkutilanne

Kohde sijaitsee itäkaakko-länsiluode-suuntaisella harjanteella, etelään laskevassa rinteessä. Maaperä on suhteellisen kivistä hiekkamoreenia. Tutkimusalueen ulkopuolinen lähiympäristö on mäntymetsää, jossa ei pintapuolisessa tarkastelussa ollut havaittavissa mitään muinaisjäännökseen viittaavaa.

Tutkimusaluetta halkoo hiekkapintainen luode-kaakko-suuntainen tie, Metsäkonttorinkuja, joka vie alueen luoteispuolella sijaitsevaan pihapiiriin. Kaikki haudauksiin viittaavat vuoden 2018 havainnot ovat peräisin tien koillispuolelta.

Tutkimusalueelta oli ennen kaivausta poistettu puusto ja vaihtelevan paksuinen kerros pintamaata. Maamassoista suurin osa oli tutkimuksen alkaessa jo kuljetettu maankaatopaikalle – tutkimusalueella oli enää muutamia pienehköjä maakasoja.

Poistetun maakerroksen paksuutta oli vaikea arvioida, mutta Metsäkonttorinkujan kupeessa olleen alkuperäistä maanpintaa sisältäneen maakanan perusteella se oli ao. kohdalla noin 30 cm. Tämä on epäilemättä paksuuden suuruusluokka alueen muissakin osissa.

Luita oli ennen tutkimuksen alkua tullut esille neljästä kohdasta. Löytökohdasta 1) oli otettu talteen kasteristi ja paikalla näkyi kaksi kalloa (ks. alla hautojen 6 ja 7 kuvauksia). Löytökohdassa 2) oli tullut esille osia kahdesta kallosta (ks. hautaa 2). Löytökohdassa 3) oli tullut esille pääkallo ja muita luita (ks. haudan 3 kuvausta).

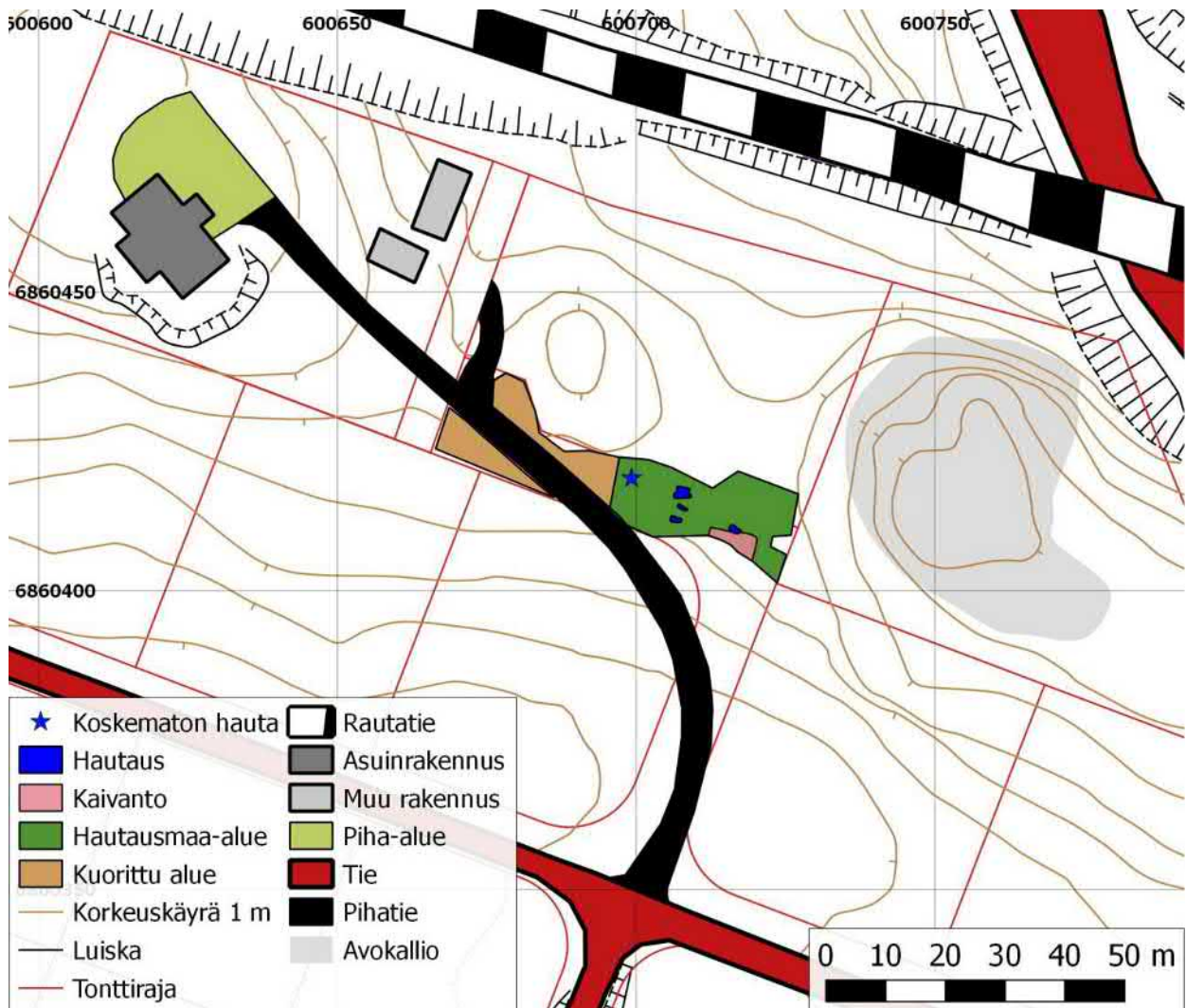
Neljäs löytökohta sijaitsi noin kaksi metriä syvän ja noin 8 x 1,5–4 m laajan vesihuolto-kaivannon partaalla: kohdalla oli aivan toisissaan kiinni neljä pääkalloa, jotka oli löytymisen yhteydessä jo puhdistettu esille (jäljempänä haudat 1, 5, 9 ja 10).

Koneelliseen kaivutyöhön osallistuneilta saadun tiedon mukaan aivan ensimmäinen luu-

löytö oli tullut esille heti tilustien pohjoispuolelta, noin 20 metriä haudasta 2 länteen. Informantin mukaan luu oli kuitenkin irrallinen, eikä sen alkuperäistä sijaintia voinut päätellä.

Yksi kasteristi (ks. kuvaa sivulla 27) oli löytynyt metallinilmmaisimella alueen koilliskulmassa oleesta maakasasta (esineen löytäneen Tomi Kallion suullinen tieto 23.8.2018; ks. myös kuvia sivuilla 7–8). Kasan maa lienee ainakin osittain peräisin alueen kaakkoiskulman syvästä vesihuoltokaivannosta.

Hautauksiin viitannet *in situ* -havainnot olivat peräisin noin 20 x 20 metrin alalta. Kaivauksen alkutilanteessa aiemmat hautoihin viittaavat löydöt oli peitetty muovilla ja maalla.



Yleiskartta tutkimusalueesta lähiympäristöineen. Tutkimusalue kattaa ruskealla ja vihreällä kuvatut alueet. Jälkimmäinen kuvaa aluetta, joka voitiin kaivaushavaintojen perusteella todeta kalmistoalueeksi. Vaaleanpunainen alue kalmistoalueen kaakkoisosassa on tekstissä mainittu syvä vesihuoltokaivanto, jonka pohjoisreunalta tuli esille tekstissä mainittu joukkohauta.



Kuoritun alueen itäosaa metsäisessä ympäristössään. Itäkoillisesta.



Tutkimusalueen itäosaa kaivauksen alkutilanteessa. Haudat 1, 4, 5, 8, 9 ja 10 jäävät aitojen oikealle puolelle. Aitojen vasemmalla puolella metsän reunassa korkea maakasa, josta löytyi yksi kasteristi. Lännestä.



Tutkimusalueen itäosa kaivauksen alkutilanteessa. Haudat 1, 4, 5, 8, 9 ja 10 aitojen vasemmalla puolella. Kuvattu maakasalta, josta löytyi yksi kasteristi. Idästä.



Tutkimusalueen itäpäätä työn alkutilanteessa. Joukkohauta sijaitsee syvän vesihuoltokaivannon oikealla puolella, aidan kohdalla. Oikeassa alakulmassa maakasa, josta löytyi yksi kasteristeistä. Idästä.



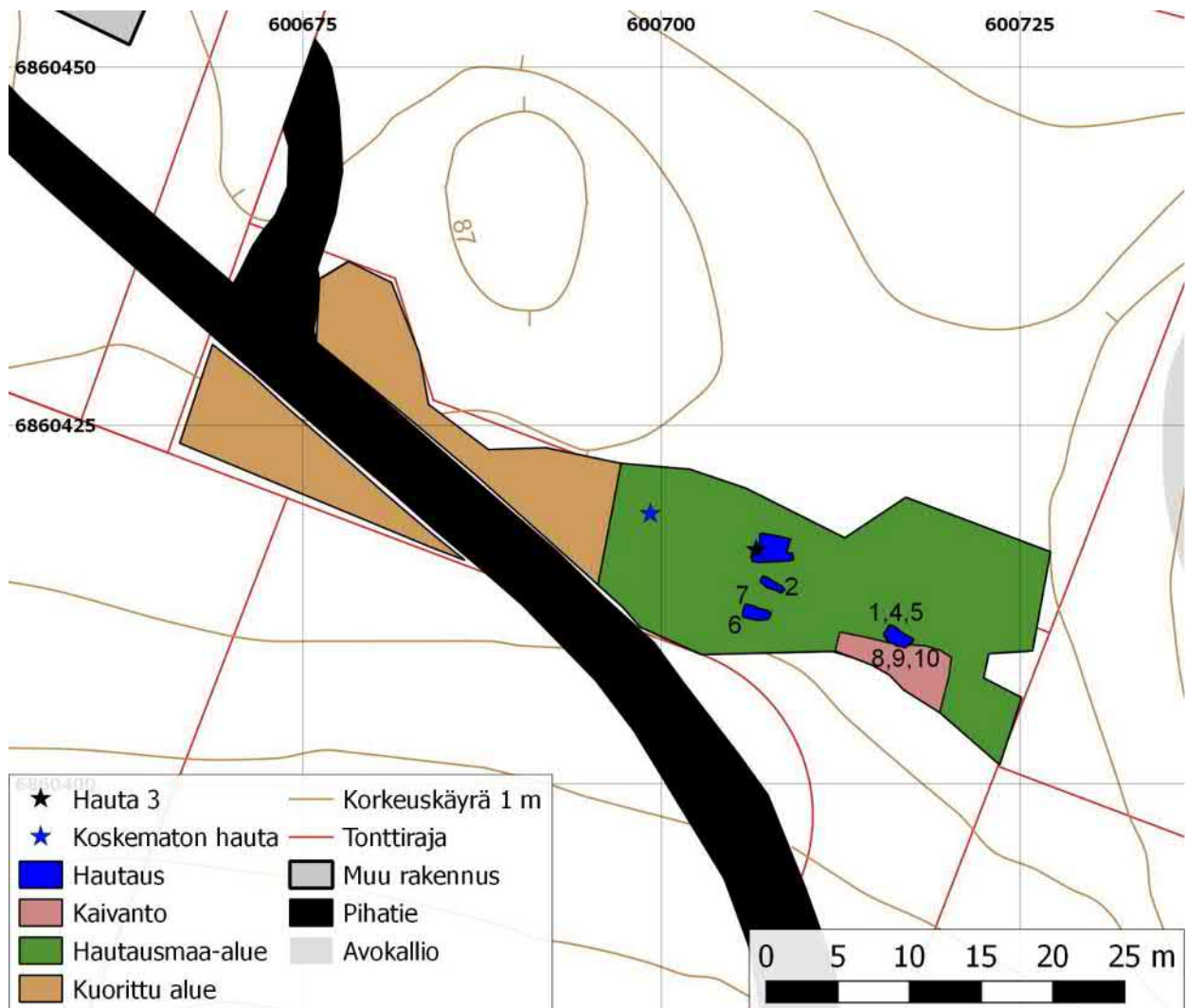
Kaivauksen alkutilannetta tutkimusalueen itäosassa. Kuuden vainajan joukkohaudaksi osoittautunut löytökohta on etualan syvän vesihuoltokaivannon reunalla, keltaisen sangon kohdalla. Etelästä.



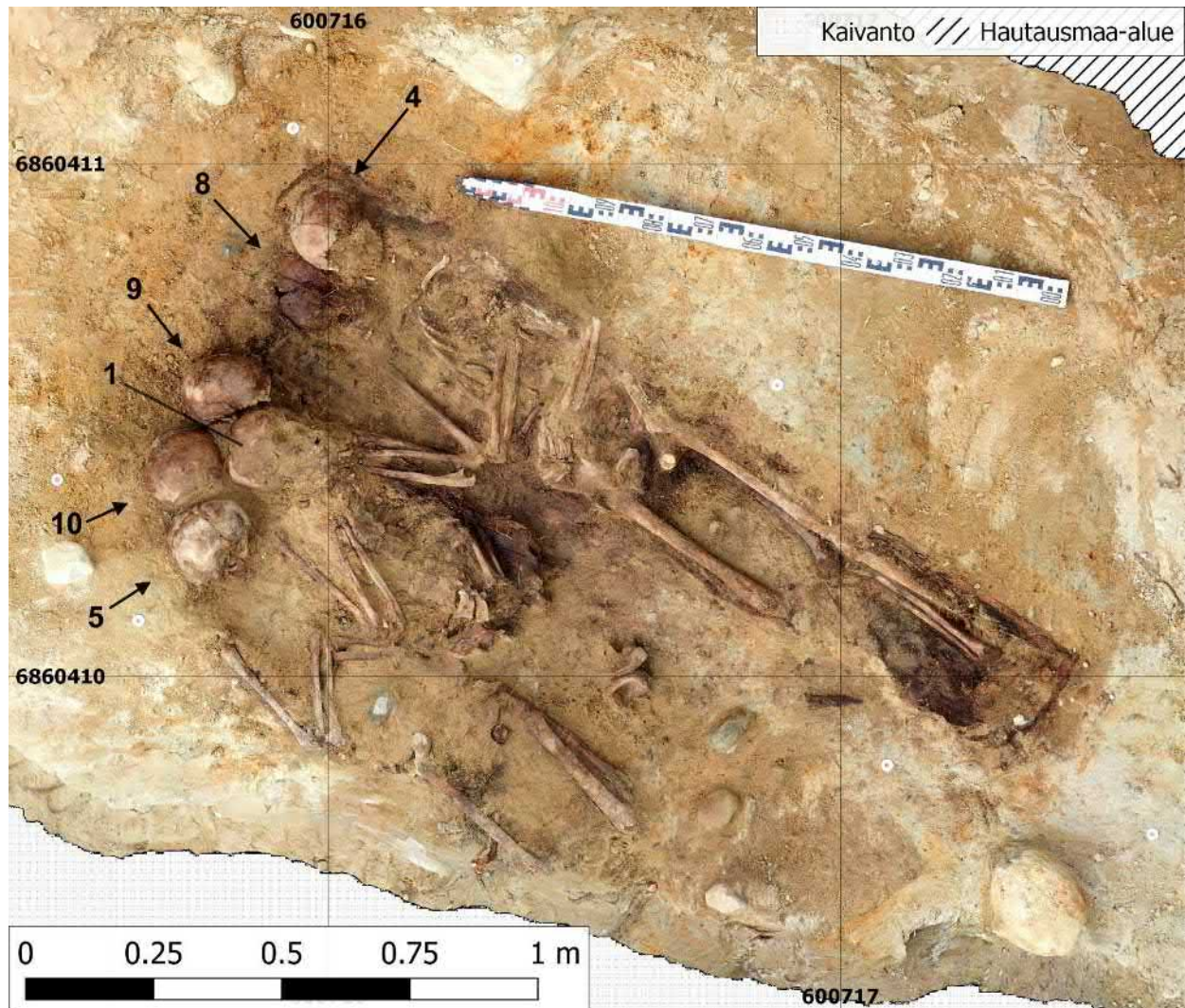
Tutkimusalueen keskiosaa työn alkutilanteessa. Lännestä.



Tutkimusalueen löydöttömäksi osoittautunut länsipää. Keskellä tekstissä mainittua tilustietä. Lännestä.



Hautojen sijainti. Sinisellä tähdellä on merkitty läntisin havainto paikallaan olevasta haudasta.



Ortokuva tutkimusalueen kaakkoisreunalta esiin tulleesta joukkohaudasta siinä vaiheessa, kun kaikkien siihen kuuluneiden vainajien pääkallot olivat tulleet esille. Samaan kuoppaan oli laskettu kuusi vainajaa (haudat 1, 4, 5, 8, 9, ja 10).

Hauta 1

Pään suunta: ei mitattu

Sijainti (kallo): N 6860410,44 E 600715,90 Z 84,95

Hauta sijaitsi paikalla, josta oli koneellisen kaivun yhteydessä todettu neljä pääkalloa. Ne oli jätetty löytöpaikalleen, jossa ne olivat kaivauksen alkaessa muovilla ja maalla peitettyinä.

Päällimmäisenä olleeseen kalloon liittyvä haudaus nimettiin haudaksi 1 ja muille edellä mainituille haudoille annettiin numerot 5, 9 ja 10, kun kaivauksen edetessä oli varmistuttu, että kallot liittyvät paikoillaan oleviin hautoihin eivätkä ole irrallisia.

Varsin nopeasti kaivauksen aloittamisen jälkeen samasta kuopasta tuli esille vielä kaksi kalloa (haudat 4 ja 8). Kokonaisuus osoittautui melko nopeasti joukkohaudaksi: samaan hautakuoppaan oli laskettu useita vainajia.

Kallot olivat ympäristöönsä tummemman hautaläikän länsipäässä. Läikän pituudeksi mitattiin kaivauksen alkuvaiheessa n. 205 cm (länsipääty ei erottunut kunnolla) ja säilyneeksi leveydeksi 110 cm. Ympärillä oli vaaleaa puhdasta moreenimaata.

Hautakuopan eteläisin reuna on tuhoutunut vesihuoltokaivantoa tehtäessä, mutta tuskin kovin laajalta alueelta.

Täytemaa oli ruskeanharmaata, pehmeää ja kivistä moreenia. Siinä todettiin pari irrallista putkiluuta sekä jalkapöydän luita. Kohdalla on siis ollut haudaus jo ennen joukkohautautaa.

Haudasta 1 oli säilynyt luita vyötäröstä ylöspäin. Vainajan kädet olivat leuan alla. Haudat 1 ja 4 olivat aivan kiinni toisissaan, mutta niiden stratigrafinen suhde ei erottunut. Ei ole täysin poissuljettua, että haudat 1, 5, 9 ja 10 olisi sijoitettu eri kuoppaan kuin haudat 4 ja 8, mutta

liki varmasti kaikki olivat samassa kuopassa.

Puujäännöksiä todettiin haudan 1 vasemman kyynärvarren alla. Ilmeisesti sama jäännös jatkui vasemmalla kyljellä vyötärön kohdalla.

Vasemman lapaluun alta tuli esille 48 cm pituinen kapea ja ohut puujäännös. Haudan itäpäässä oli noin 8 cm:n pituinen, kotkattu ja siro arkunnaula. Kallon luona oli 14 cm pitkä, poikileikkaukseltaan neliömäinen, naula.



Hauta 1 hautauksen tasossa (kuvan keskellä, kolmas pääkallo ylhäältä laskien). Kuvan yläreunassa syvää vesihuoltokaivantoa. Pohjoisesta.

Hauta 2

Pään suunta: 323 gon

Sijainti (kallo): N 6860414,32 E 600707,10 Z 85,49

Alkutilanteessa esillä oli vasen sääriluu, jonka saattoi päätellä olevan *in situ*, pala kalloa sekä muovilla peitetty metallinilmäisinhavaintokohta rinnan kohdalla. Ennen kaivauksia havaittu toinen kallon pala osoittautui irralliseksi.

Hautakuopan rajat eivät erottuneet. Luita oli kaikkiaan 159 x 44 cm:n alalla.

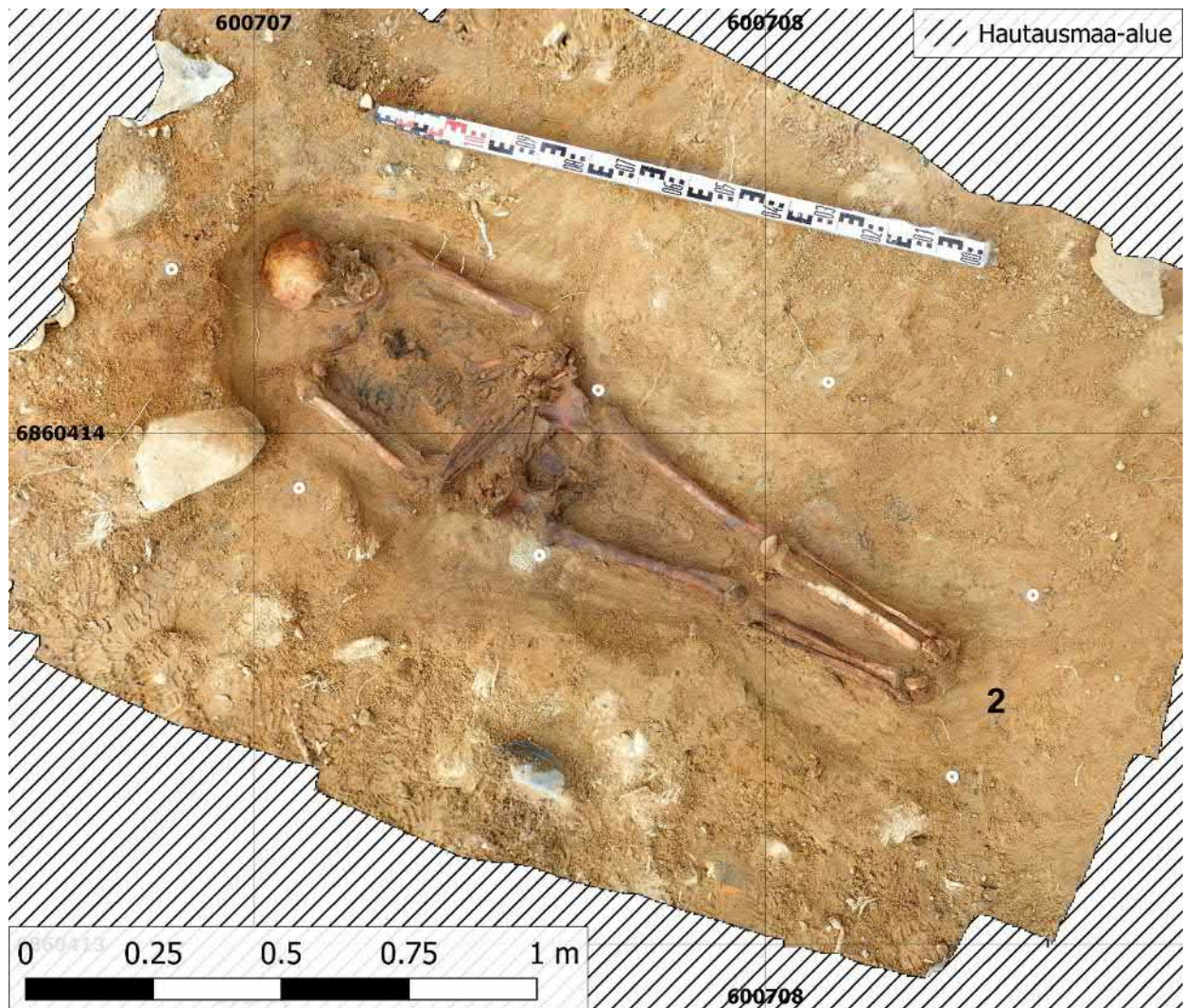
Luuranko oli säilynyt varsin ehjänä, joskin kallo oli rikkoutunut kahteen osaan. Myös alaleuka oli irrallaan.

Rinnan kohdan metallinilmäisinhavainto osoittautui kasteristiksi, jonka päällä oli ohut puujäännös. Muita merkkejä arkusta ei ollut. Reisluiden välistä löytyi neljä palaa palanutta luuta.



Hauta 2:n rinnan kohdalta talletettu kokonaisuus, jossa kasteristin (vasemmalla, in situ) päällä ollut orgaaninen aines on nostettu irti (oikealla). Idästä.

Haudan 2 kasteristi positiiviksi muutetussa röntgenkuvassa. Ristin korkeus on n. 44 mm.



Ortokuva haudasta 2 hautauksen tasossa. Rinnan kohdalla tummana erottuva kohta on orgaanista aineista, jonka sisällä on kasteristi. Etelästä.

Hauta 3

Pään suunta: ei voitu määrittää

Sijainti (kallo): N 6860416,33 E 600706,58 (Z 85,64 sekundaarikontekstissa)

Paikalta oli koneellisen kaivun yhteydessä tullut esille pääkallo ja muita ylävartalon luita.

Luut olivat löytymisen yhteydessä irronneet maaperästä. Ne olivat Martti Koposen havaintojen mukaan kuitenkin olleet loogisessa järjestyksessä ja samassa kasassa, ja niiden oletettiin olevan peräisin yhdestä hautauksesta. Kaivauksen alkaessa luut olivat löytökohtalaan muovilla ja maalla peitettyinä.

Löytökohta sijaitsee laajemmassa, ympäristöään tummemmassa harmaassa hautaläikässä, jossa muodon ja koon perusteella on arvioitava olevan ainakin kolme hautausta (ks. karttaa sivulla 10 ja kuvia sivuilla 25–26).

Kohdalta, jossa haudan 3 lantio olisi säilyneeseen loogisesti sijainnut, tuli esille rikkinäinen pääkallo ja muutama muu irrallinen luu. Ne ovat siis peräisin haudan 3 täytemaasta tai täysin sekoittuneesta maasta.

Koska haudan 3 luut eivät olleet *in situ*, löytökohtaa ei dokumentoitu valokuvaamalla.

Hauta 4

Pään suunta: 328 gon

Sijainti (kallo): N 6860410,87 E 600716,01 Z 84,97

Kuului samaan joukkohautaan hautojen 1, 5, 8, 9 ja 10 kanssa ja sijaitsi syvän vesihuoltokaivannon reunalla. Oli aivan haudan 1 vieressä melko tarkasti samalla korkeustasolla siten, ettei hautojen ikäsuhdetta voitu määrittää.

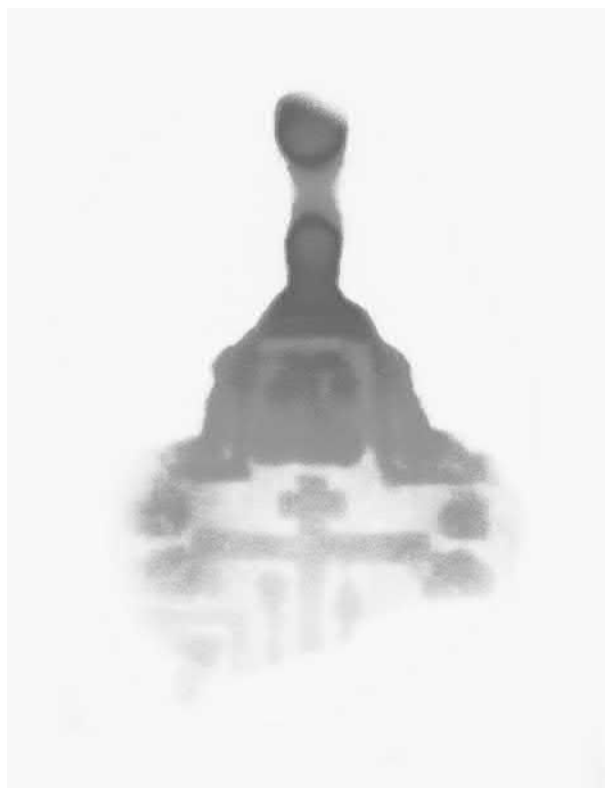
Oikean säären luut puuttuivat. Käsivarsien luut olivat vatsan päällä. Heti selkärangan alta tuli esille siihen nähden poikittainen kyynärvarsi, joka kuuluu haudan 4 alla olleeseen hautaan 8.

Kaulalta löytyi alasarastaan katkennut kasteristi.

Puujäännöksiä oli säilynyt useissa kohdissa, esim. reisiluun päällä. Niiden perusteella haudaan liittyi arkku, jonka lautojen paksuus on ollut 2–3 cm. Sen pituudeksi mitattiin 184 cm. Puujäännöstä tuli esille mm. heti haudan 4 oikean lapaluun alta ja kallon alta, joten hautojen 4 ja 8 vainajat ovat olleet eri arkuissa.

Pohjoissivulla säären kohdalla todettiin kaksi rinnakkaista laudanjäännöstä. Kyse saattaa olla arkun laidasta ja sen viereen romahtaneesta kannesta, mutta myös kahden eri arkun (toisen kuuluessa hautaan 8) mahdollisuus on olemassa. Rinnakkaisista jäännöksistä otettiin puunäyte mahdollista dendrokronologista ajoitusta varten (ei analysoitu raportin valmistamiseen mennessä).

Koillisnurkasta tuli esille 12,5 cm:n pituinen ja ilmeisesti pyöreävirtainen arkunnaula. Jalkopään pohjoissivulla, sääriluun puolivälin tasolla, oli sirompi naula – ilmeisesti arkun kulumissa oli käytetty järeämpää kiinnitystä.



Haudan 4 katkelmallinen kasteristi positiiviksi muutetussa röntgenkuvassa. Katkelman korkeus on n. 33 mm.



Hauta 4 (lähimpänä mittaa) hautauksen tasossa. Pohjoisesta.



Haudan 4 kasteristi in situ (lastan kärjen kohdalla). Hautaan 4 kuuluva kallo on oikealla ylhäällä; sen vieressä on haudan 8 kallo.



Puujäännöksiä hautojen 4 ja 8 jalkopäässä. Lähempänä arkun reunaa oleva sääriluu kuuluu hautaan 4 ja sen vieressä olevat sääri- ja pohjeluu hautaan 8. Pohjoisesta.

Hauta 5

Pään suunta: ei mitattu

Sijainti (kallo): N 6860410,26 E 600715,77 Z 85,11

Kuului samaan joukkohautaan hautojen 1, 4, 8, 9 ja 10 kanssa ja sijaitsi aivan syvän vesihuolto-kaivannon reunalla. Oli haudan 1 alla ja haudan 9 päällä. Oli myös haudan 10 luiden päällä: hauta 5:n vasemman puolen kylkiluiden poistamisen jälkeen alta tuli esille haudan 10 selkärankaa. Haudan 5 selkäranka oli heti sen vieressä eteläpuolella.

Hautaa oli säilynyt vasemmasta reisiluusta ja oikean jalan polvesta ylöspäin. Vainajan oikealta kyljeltä, kylkiluiden päältä ja 18 cm:n etäisyydeltä alaleuasta, löytyi pronssinen kasteristi.

Merkkejä arkusta ei havaittu. Hautojen 5 ja 10 kallojen välissä oli hiuksia, jotka saattavat kuulua kummalle vainajalle tahansa.

Hautauksen tasossa, ylävartalon kohdalla, esiintyi maassa pieniä pistemäisiä ruosteisen maan täpliä. Ei ole mahdollista, että ne ovat

jälkiä joistain olemattomiin ruostuneista haka-sista tms. hyvin pienikokoisista puvunosista. Vastaavia todettiin joukkohaudan haudoissa siellä täällä muuallakin, mutta niiden järjestelmällinen havainnointi ja talteenotto oli mahdollista.



Haudan 5 kasteristi löytöpaikallaan lastan kärjen kohdalla.



Hauta 5 (vasemmalla) hautauksen tasossa. Oikealla hauta 9. Idästä.

Hauta 6

Pään suunta: 292 gon

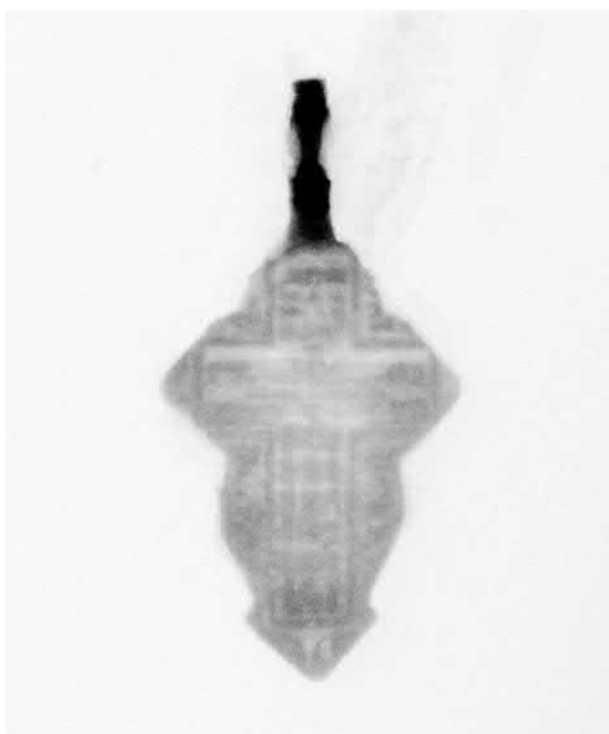
Sijainti (kallo): N 6860411,92 E 600705,81 Z 85,22

Hautakuopan rajat eivät erottuneet erityisen hyvin, mutta vainaja oli lähes varmasti laskettu samaan kuoppaan haudan 7 vainajan kanssa. Molemmat vainajat olivat hyvin lähellä toisiaan ja samalla korkeustasolla.

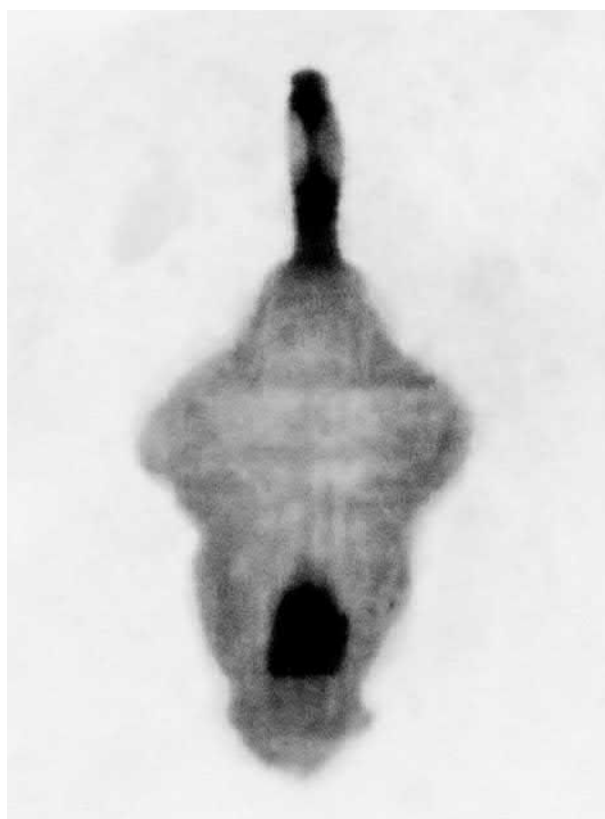
Kuopan pituudeksi mitattiin 182 cm ja leveydeksi 76 cm. Täytemaa oli huomattavan tummaa.

Luuranko oli varsin ehjänä säilynyt. Yläruumis oli taipunut jalkojen suuntaan verrattuna vasemmalle.

Kallon alapuolelta löytyi pronssinen kasteristi sekä sen alla säilyneitä hiuksia ja edelleen niiden alla ohut puujäännös, todennäköisesti arkun pohjaa. Muita merkkejä ei arkusta ollut säilynyt.



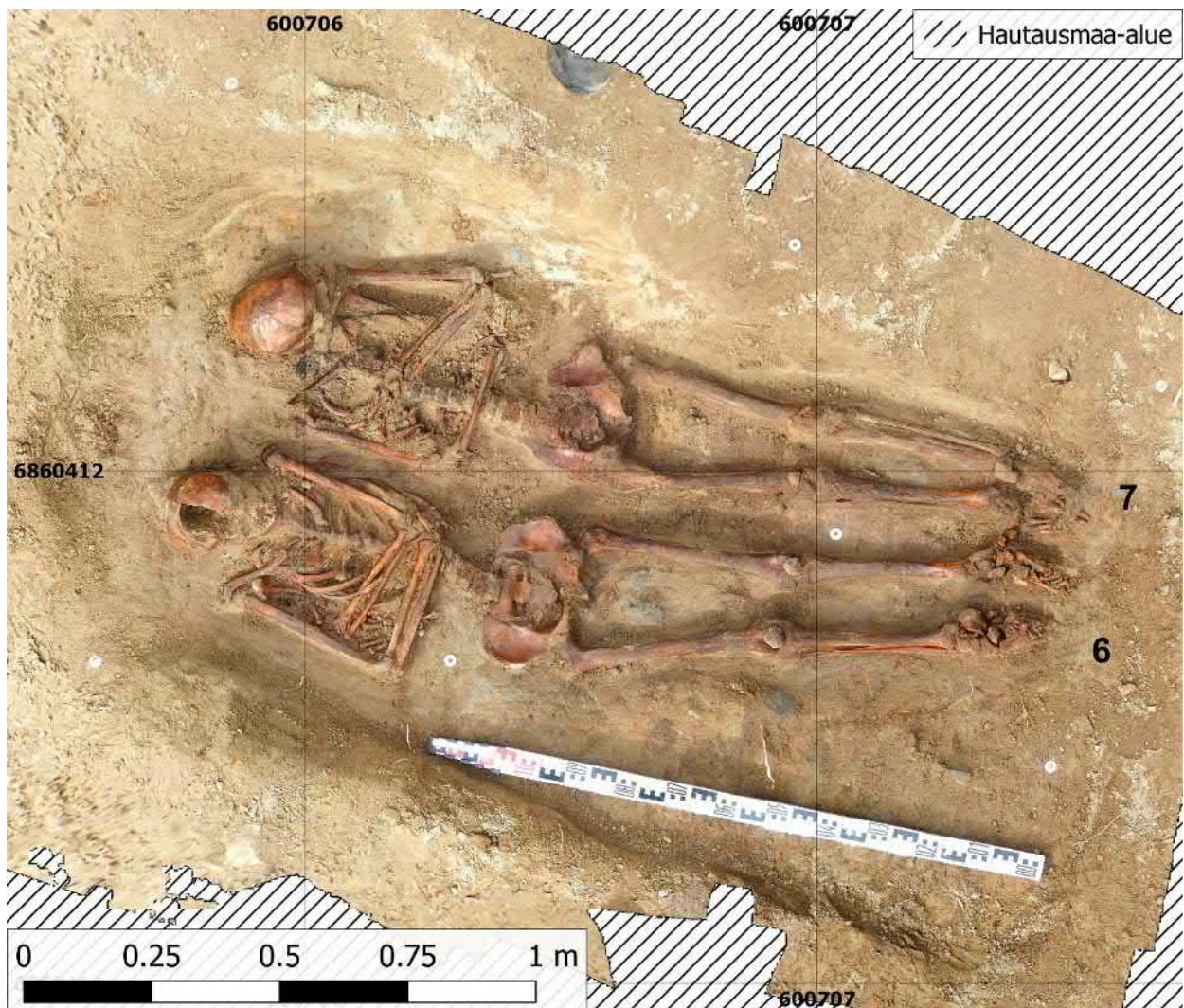
Haudan 5 kasteristi positiiviksi muutetussa röntgenkuvassa. Esineen korkeus on n. 39 mm.



Haudan 6 kasteristi positiiviksi muutetussa röntgenkuvassa. Esineen korkeus on n. 39 mm.



Haudan 6 kasteristin löytöpaikka (lastan kärjen kohdalla) kallon alla, kallon talteenoton jälkeen. Pohjoisesta.



Ortokuva haudoista 6 ja 7 hautauksen tasossa.

Hauta 7

Pään suunta: 297 gon

Sijainti (kallo): N 6860412,31 E 600705,95 Z 85,24

Hautakuopan rajat eivät erottuneet erityisen hyvin, mutta vainaja oli lähes varmasti laskettu samaan kuoppaan haudan 6 vainajan kanssa (ks. myös sen kuvausta edellä).

Ennen kaivaustutkimuksen alkua oli hautauksesta otettu talteen kasteristi ja sen säilyttämää tunnistamatonta orgaanista ainesta. Löytökohta on ollut vainajan leuan alla, sillä kaivauksessa paikalla todettiin olevan edelleen samantyyppistä orgaanista jäännöstä.

Luuranko oli varsin ehjänä säilynyt. Kädet olivat vatsan päällä (kuten myös haudassa 7). Merkkejä arkusta ei havaittu.



Haudasta 7 ennen kaivauksia talteen otettu kasteristi positiiviksi muutetussa röntgenkuvassa. Esineen korkeus on n. 49 mm.

Hauta 8

Pään suunta: 326 gon

Sijainti (kallo): N 6860410,74 E 600715,98 Z 85,03

Kuului samaan joukkohautaan hautojen 1, 4, 5, 9 ja 10 kanssa ja sijaitti syvän vesihuoltokaivannon reunalla. Tuli esille välittömästi haudan 4 alta. Oli aivan haudan 9 luiden vieressä siten, ettei niiden ikäsuhdetta voinut määrittää.

Oikean solisluun alta tuli esille pronssinen kasteristi. Kallon pohjois-, länsi- ja alapuolella oli säilynyt hiuksia.

Puujäännöksiä tuli esille oikean kyynärvarren päältä, lantion päältä ja haudan luiden alta. Haudan pohjoissivulta tuli esille noin 7,5 cm pitkiä rautanauvoja (ei ole täysin mahdotonta, että ne kuuluvat hautaan 4; ks. sen kuvausta). Samoin tämän haudan ja haudan 9 kallojen välistä löytyi yksi arkunnaula ilman varmuutta siitä, kumpaan hautaukseen se kuului.

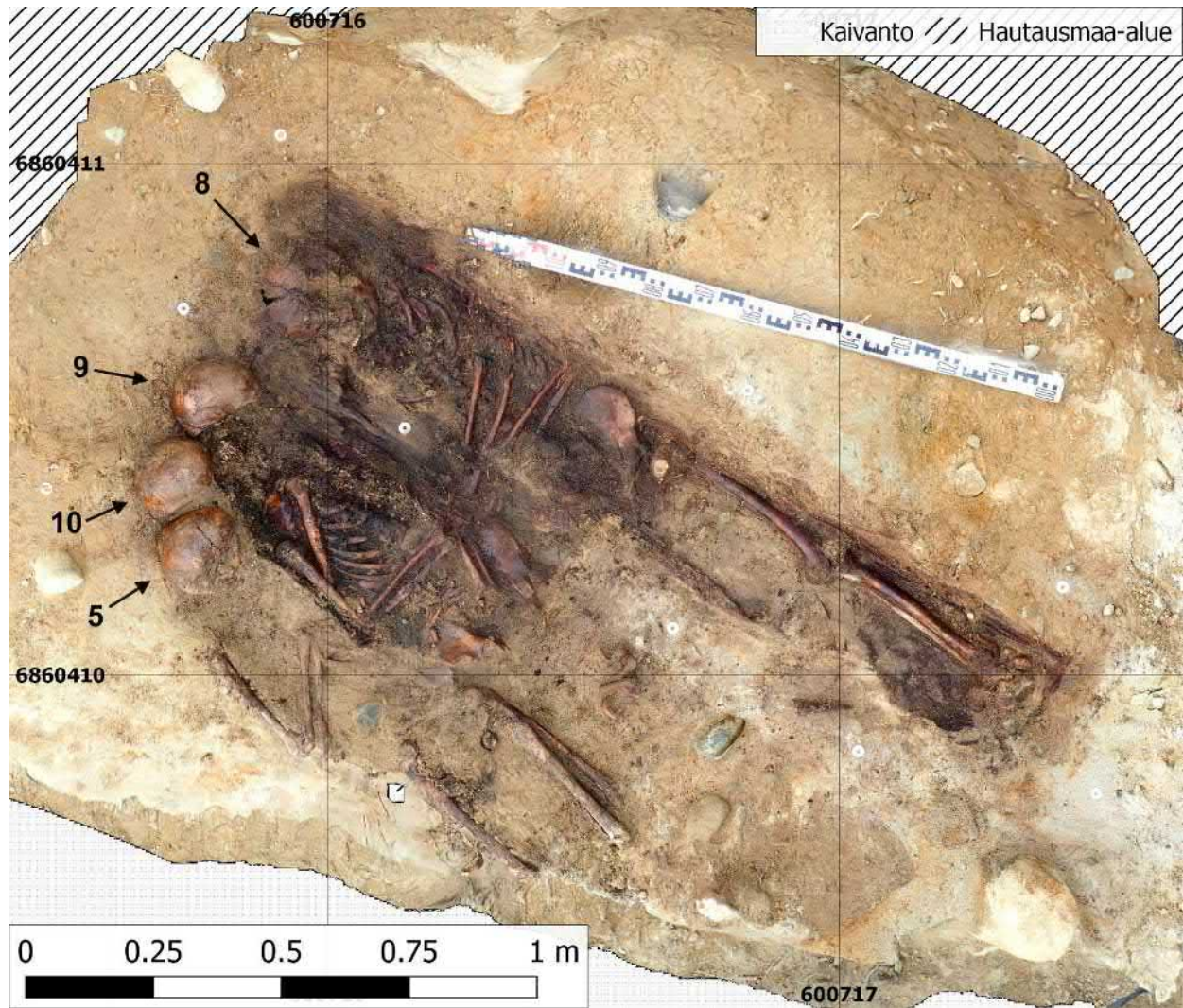
Haudan luiden alla olleen puujäännöksen (arkun pohjaa) alta tuli esille puhdas pohjamaa.



Haudan 8 kasteristi positiiviksi muutetussa röntgenkuvassa. Esineen korkeus on n. 43 mm.



Hauta 8 (oikeanpuoleisin) hautauksen tasossa. Idästä.



Ortokuva haudoista 5, 8, 9 ja 10.



Haudan 8 kasteristi in situ (lastan kärjen kohdalla).



Haudan 8 arkun pohjaa ja päätä (poikittaiset vaaleanruskeat puunsyyt oikealla ylhäällä) kallon alla. Äärimmäisenä oikealla arkun kylkeä. Idästä.



Hauta 9 (kuvan alareunan vainaja) kokonaan esillä hautauksen tasossa. Ylempänä hautaa 10. Pohjoisesta.

Hauta 9

Pään suunta: 313 gon

Sijainti (kallo): N 6860410,56 E 600715,81 Z 85,10

Kuului samaan joukkohautaan hautojen 1, 4, 5, 8 ja 10 kanssa ja sijaitsi aivan syvän vesihuolto-kaivannon reunalla.

Kaivauksen alkutilanteessa kallo vaikutti aivan irtonaiselta, joten oletettavasti se on löytymisen yhteydessä ollut nostettuna pois paikaltaan.

Oli haudan 5 alla ja haudan 10 päällä: haudan 9 selkärangan alta tuli esille haudan 10 kyynärvarsi. Ikäsuhdetta vieressä sijainneeseen hautaan 8 ei voitu selvittää.

Vainaja oli – ilmeisesti ahtaan tilan vuoksi – kääntyneenä vasemmalle kyljelleen. Vasen käsi oli vyötäröllä, oikea vatsan päällä.

Varmoja merkkejä arkusta tai hautaukseen liittyvistä esineistä ei havaittu; tämän haudan ja haudan 8 kallojen välistä löytyi yksi arkunnaula ilman varmuutta siitä, kumpaan hautaukseen se kuului.

Hauta 10

Pään suunta: ei mitattu

Sijainti (kallo): N 6860410,41 E 600715,73 Z 85,09

Kuului samaan joukkohautaan hautojen 1, 4, 5, 8, ja 9 kanssa ja sijaitsi aivan syvän vesihuolto-kaivannon reunalla. Oli hautojen 5 ja 9 luiden alla ja samalla niitä sekä hautaa 1 aiemmin kuoppaan laskettu. Luut olivat säilyneet polvista ylöspäin.

Kaulan kohdalta löytyi pronssinen kasteristi ja sen säilyttämää orgaanista ainesta. Merkkejä arkusta ei havaittu.

Kallon etuosan päällä oli säilynyt melko runsaasti hiuksia. Niitä oli myös hautojen 5 ja 10 kallojen välissä – ne saattavat kuulua kummalle vainajalle tahansa.

Kallon alta löytyi kvartsi-iskos. Se on epäilemättä joutunut paikalleen sattumalta joukkohautaa varten kuoppaa kaivettaessa. Luiden talteen ottamisen jälkeen joukkohaudan pohjaan tehtiin lapiolla varmistuspisto. Mitään erityistä ei enää havaittu.



Hauta 10 hautauksen tasossa. Pohjoisesta.



Haudasta 10 löytyneen kasteristin löytökohta lastan kärjen kohdalla.



Haudan 10 kasteristi positiiviksi muutetussa röntgenkuvassa. Esineen korkeus on n. 52 mm.



Joukkohaudan vieressä, sen pohjoispuolella, todetun numeroimattoman haudan eteläreuna erottuu tummana läikkänä mitan vasemmalla puolella. Oikeassa alakulmassa joukkohaudan kalloja ja yläkulmassa syvän viemärikaivannon putkia. Länneestä.

Havainnot muista hautauksista

Joukkohaudan pohjoisreunasta noin 40 cm pohjoiseen tuli tasoa puhdistettaessa esille ympäristöään tummemman hautaläikän reuna (kuva edellisellä sivulla) ja läikästä jalkapöydän luu, joka oli todennäköisesti *in situ*. Se jätettiin paikalleen ja peitettiin maalla. Luun suunta vastasi suurin piirtein joukkohaudan suuntaa.

Samassa laajassa hautaläikässä, josta hauta 3 tuli esille, sen eteläisimmän osan länsipäässä, todettiin pahasti hajonnut pääkallo. Sen itäpuolta kaivettiin lastalla, jotta saataisiin selville, kuuluuko kallo paikallaan olevaan hautaukseen.

Kohdasta löytyikin *in situ* ollutta hautaa, mutta niin kaukana kallostä, että kallon mahdollinen kuuluminen hautaan jäi epäselväksi.

Samalta kohdalta tuli esille myös irrallisia luita, joten paikalla on oltava useita limittäisiä hautoja. Kohtaa ei kaivettu syvemmälle, vaan paikallaan olleet luut peitettiin maalla.

Lännen suunnalla ulomainen hauta todettiin lapionpistosta, noin 25 cm kuoritun maanpinnan alapuolelta, kohdasta N 6860418,84 E 600699,21 Z 85,43. Esille tulleen sääriluun todettiin olevan alkuperäisellä paikallaan. Sitä ei otettu laajemmin esille, vaan kohta peitettiin uudelleen maalla.

Hautautapa ja kohteen käyttöikä

Kohteella vuonna 2018 dokumentoidut hautaukset noudattavat historiallisen ajan yleiskristillistä hautautapaa, jossa vainajan pää on asetettu itä-länsi-suuntaisen hautakuopan



Tutkimusalueen keskiosaa, jonka pinta puhdistettiin hautaläikkien havaitsemiseksi ja hautaustiheyden arvioimiseksi. Hauta 2 on peitettynä mustalla muovilla. Sen takana on hauta 3 ja siihen liittynyt laaja ympäristöään tummempi hautaläikkä. Kuvan keskeltä tulivat myöhemmin esille haudat 6 ja 7. Etelästä.



Tutkimusalueen keskiosaa, jonka pinta puhdistettiin hautaläikkien havaitsemiseksi ja hautausmaiden arvioimiseksi. Keskellä etualalla, lähimmän mustan muovin ympärillä, erottuu ympäristöään tummempi laaja läikkä, jossa sijaitsi hauta 3, ja jossa todettiin merkkejä myös muista hautauksista. Pohjoisesta.

länsipäähän. Kulttuurisesta kontekstista kertovat myös ortodoksisuuteen liittyvät kasteristit.

Kaivauksessa esille tulleen joukkohaudan vainajat olivat aivan kiinni toisissaan, eikä luiden ja puujäänteiden välillä ollut maata. Tämä osoittaa, että kaikki vainajat on asetettu hautaan ennen kuin se on luotu umpeen.

Joukkohaudan luurangot olivat säilyneet vain osittain, lähinnä hautakuopan länsipäässä. Kaivauksissa ei tullut esille mitään sellaista, joka osoittaisi, mikä myöhempi toiminta on hautoja vaurioittanut.

Joukkohaudan ja haudan 3 täytemaasta tuli esille sellaisia irrallisia ihmisen luita, jotka eivät ole voineet joutua paikalleen viimeaikaisessa maansiirtotyössä. Ne ovat epäilemättä peräisin samalla paikalla olleista vanhemmista haudoista, jotka ovat rikkoutuneet myöhempiä hautoja kaivettaessa.

Aiempiä hautoja tuskin on rikottu tahallisesti, vaan todennäköisesti tieto samalla paikalla olleista aiemmista hautauksista oli uusien tehtäessä jo unohtunut ja maan päälle näkyneet merkit haudoista hävinneet.

Tämä merkinnee sitä, että hautapaikan käyttöikä ei ole hyvin lyhyt, vaan todennäköisemmin ainakin useita vuosikymmeniä.

Havainnot kohteen laajuudesta

Koska hautoihin näytti yleisesti liittyvän metalliesineitä (kasteristejä ja/tai arkunnauloja), käytiin koko tutkimusalue sen laajuuden arvioimiseksi läpi metallinilmaisimella. Havaintoja oli suhteellisen niukasti ja ne kaikki osoittautuivat resentiksi roskaksi.

Koko aluetta prospektoitiin myös kairauksin ja lapiolla tehdyin koepistoin.

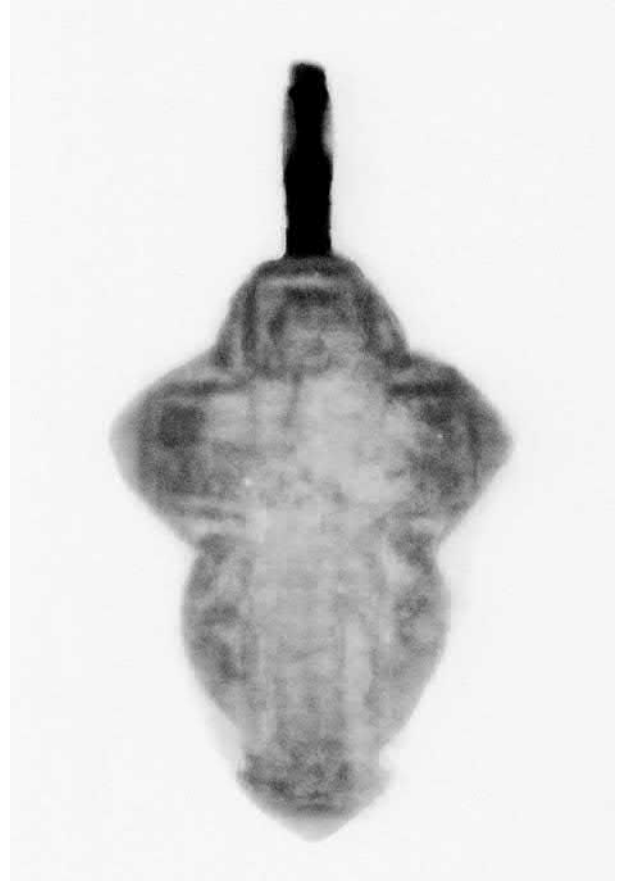


Kohdasta N 6860418,84 E 600699,21 todettu hautaus (sääriluu in situ kuvan etualalla).

Havainnot muista hautauksista -luvussa kuvattujen havaintojen lisäksi ei muita hautoja tullut esille. Edellä mainitun läntisimmän hautahavainnon (N 6860418,84 E 600699,21) länsipuolellakin hautoja saattaa olla, muttei missään tapauksessa yhtä tiheässä kuin vuoden 2018 tutkimusalueen itäpäässä.

Vuoden 2018 kaivauksen perusteella hautoja on tutkitulla alueella noin 9 x 25 metrin laajuisella alalla. Varmoja hautauksia tällä alueella todettiin kaikkiaan 13–15, mutta on selvää, että osa haudoista jäi huomaamatta.

Kaikki havainnot yhdistämällä voi arvioida haudatulla alueella olevan noin yksi hautaus kolme neliometriä kohden. Suoralla laskukavalla tarkoittaisi havaittu hautatiheys noin 75:ttä hautaa mainitulla 9 x 25 m alueella. Koska koekaivauksessa ei juuri koskaan havaita kaikkia hautoja, on realistisempaa lukumääräarvioina pidettävä noin sataa ruumishautaa.



Alueen koillisosan maakasasta ennen kaivauksia metallinilmaisimella löydyntynyt kasteristi positiiviksi muutetussa röntgenkuvassa. Esineen korkeus on n. 49 mm.

Hautojen välillä näyttää olevan laajahkojakin tyhjiä välialueita. Tämä on syytä ottaa huomioon, mikäli hautapaikan laajuutta halutaan selvittää koekaivauksin: työ on syytä tehdä leveätköin koeojin, sillä laajoistakin koekuopista suuri osa osuisi todennäköisesti tällaisille välialueille.

Kohteen mahdollisesti tullessa varsinaisten kaivausten kohteeksi on syytä huomata, että tutkimista hidastaa se, että joukossa on samaan hautakuoppaan laskettuja useita limitäisiä ja päällekkäisiä vainajia. Tällaisen kokonaisuuden esiin kaivaminen ja dokumentointi on selvästi hitaampaa kuin yhtä monen erillisen hautauksen.

Vuoden 2018 havaintojen perusteella hautapaikka jatkuu tutkimusalueelta pohjoiseen, itään ja etelään. Topografisesti otollista aluetta

on kaikilla mainituilla suunnilla. Tutkimusalueen läpi kulkeva tilustie vaikuttaa kevyesti perustetulta, joten myös sen alla saattaa olla hautoja.

Hautapaikkaan oletettavasti liittymättömiä löytöjä olivat haudasta 2 löytyneet palaneen luun palat sekä haudasta 10 löytynyt kvartsi-iskos – toinen kvartsi tuli esille tutkimusalueen länsiosasta, kohdasta N 6860422,92 E 600688,55 Z 85,87.

4. Yhteenveto tutkimuksen tuloksista

Vuonna 2018 tutkitulla kunnallisteknisiä töitä varten kuoritulla alueella havaittiin yhteensä 13–15 varmaa hautausta. Niistä kaivettiin esille ja dokumentoitiin kymmenen. Luuaineisto otettiin talteen osteologista analyysiä varten.

Hautoja havaittiin kaikkiaan 9 x 25 metrin laajuisella alalla. Hautausten havaitun tiheyden perusteella tällä alueella voi arvioida olevan kaikkiaan 75–100 ruumishautaa. Hautapaikka jatkuu mainitulta alueelta pohjoiseen, itään ja etelään. Jatkuminen länteen on epätodennäköisempää.

Merkille pantavin tutkimuksessa esille tullut hautaus oli joukkohauta, johon kuuluivat haudat 1, 4, 5, 8, 9 ja 10. Arkun puujäänöksistä ja erityyppisistä arkunnauloista päätellen joukkohaudan vainajat ovat olleet erillisissä arkuissa samaan kuoppaan laskettuina. Osa joukkohaudan haudoista saattoi olla arkuttomia.

Alueella on myös pienempiä hautakuoppia, joihin on laskettu vain yksi vainaja. Kyseessä ei siis näytä olevan lyhytaikainen – esimerkiksi johonkin taistelutilanteeseen liittyvä – joukkohauta-alue, vaan paremminkin pitemmän ajanjakson käytössä ollut vakituinen hautausmaa.

Pronssista valettuja kasteristejä tuli esille seitsemästä hautauksesta. Alkuperäisillä paikoillaan olleista haudoista – joita oli kaikkiaan 9 – esine puuttui ainoastaan haudoista 1 ja 9. Haudan 3 luut eivät kaivauksen alkaessa olleet *in situ*, joten on mahdotonta sanoa, onko siihenkin alun perin kuulunut tällainen esine vai ei.

Ristit ovat tyypillisiä 1700–1800-lukujen muotoja, jotka Suomessa liittyvät usein venäläisiin sotilaisiin (ks. Laakso 2014: 45). Löydöt osoittavat, että suurin osa haudatuista oli uskonnoltaan ortodoksikristittyjä.

Talletetun luuaineiston osteologisessa analyysissä (Liira 2019) kolme vainajaa voitiin määrittää miehiksi ja viisi mahdollisesti miehiksi. Kahden sukupuolta ei voitu määrittää. Sukupuolijakauma sopii sotilasyhteisöön. Esimerkiksi taistelutilanteeseen viittaavia traumoja ei luissa todettu.

Vuoden 2018 kenttätutkimuksen perusteella yksinkertaisin selitys luulöydöille näyttäisi olevan Olavinlinnan venäläisen varuskunnan hautausmaa. Varuskunta toimi vuodesta 1743 vuoteen 1847.

Mitään kartta- tai muuta asiakirja-aineistoa, joka koskisi nyt todettua hautapaikkaa, ei vuoden 2018 tutkimusten yhteydessä – yrityksistä huolimatta – pystytty paikallistamaan. On kuitenkin mahdollista, että kyseessä on sama kohde, jonka Antero Pelkonen lyhyesti mainitsee Kyrönniemellä olevana paikkana, jonne on ”haudattu sotamiehiä” ja jossa ”kuulutaan vielä äskettäinkin nähdyn luita ja pääkalloja” (Pelkonen 1902: 181 ja karttaliitteensä).

Kvartsi-iskosten ja palaneen luun löytöjen perusteella tutkitulla alueella on sijainnut myös kivikauden tai varhaismetallikauden asuinpaikka. Edullisen topografian huomioon ottaen tämä ei ole odottamatonta.

Asuinpaikka on pahasti tuhoutunut pintamaan kuorimisen seurauksena, mutta todennäköisenä on pidettävä senkin ulottumista kuoritun alueen ulkopuolelle, jossa on myös pintakeroksiltaan koskematonta maaperää.

5. Lähteet

Laakso, Ville 2014. Papinniemi in Uukuniemi and Related Archaeological Sites of the Eastern Orthodox Cultural Area in Finland. *Archaeologia Medii Aevi Finlandiae* XIX.

Liira, Anne-Mari 2019. Savonlinna Metsäkonttorinkuja. Historiallisen ajan hautapaikan osteologinen analyysi 2019. *Museoviraston arkisto*.

Pelkonen, Antero 1902. Entisajan muistoja Rantasalmen kihlakunnasta. *Suomen Muinaismuistoyhdistyksen Aikakauskirja XXII*.

Turussa 8.3.2019

Ville Laakso

Arkeologi, FT

Maanala Oy