



Liite 4

Asemakaavaluonnoksesta annetut lausunnot ja palautteet

Kaivertamontie, 25. kaupunginosa (Aholahdi)

Asemakaavaluonnos oli yleisesti nähtävänä 8.2. – 10.3.2022.

Tieto asemakaavaluonnoksen nähtävillä olost ja ilmoitus mahdollisuudesta jättää mielipide on kuulutettu:

Kaupungin ilmoitustaulu ja nettisivut	8.2. – 10.3.2022
Itä-Savo -lehti	8.2.2022

Asemakaavaluonnoksesta on pyydetty lausunto seuraavilta tahoilta:
lausunto saapunut:

Rakennus- ja ympäristöviranomainen	25.2.2022
Savonlinnan vesi	-
Kunnallistekniset palvelut	-
Tonttipalvelut	-
Palo- ja pelastusviranomainen	-
Etelä-Savon ELY	-
Etelä-Savon maakuntaliitto	10.3.2022
Järvi-Suomen Energia Oy	14.2.2022
Suur-Savon Sähkö Oy	-
Elisa Oyj	-
Telia Finland Oyj	10.2.2022
Blue Lake Communications Oy	8.2.2022

Tieto nähtävillä olostä lähetettiin naapureille:

740-25-100-7	A & K Ryyänen Oy
740-501-7-173	Maalaus ja Saneeraus Harri Makkonen Oy
740-501-7-165	Kiinteistö Oy Putkiranta
740-501-7-197	yksityinen omistaja
740-501-7-163	yksityinen omistaja
740-25-100-9	Savonlinnan kaupunki / Blue Lake Communications Oy
740-538-32-10	Savonlinnan kaupunki



740-501-7-174	Savonlinnan kaupunki / Kiinteistö Oy Kaivertamontie 10
740-501-7-174	Savonlinnan kaupunki / Autokorjaamo Urho Pirinen Oy
740-501-7-164	Restamaster Oy
740-25-100-8	Lihamaisteri Oy
740-501-7-3	Savonlinnan kaupunki

Mielipiteitä asemakaavaluonnokseen saapui yksi kaava-alueella toimivalta yritykseltä.

Lausunto

Rakennus- ja ympäristölautakunta

Rakennus- ja ympäristölautakunta päättää todeta lausuntonaan Kaivertamontien asemakaavan muutosluonnoksesta rakennusvalvonnan osalta, että sillä ei ole huomautettavaa muutosluonnoksesta, ja ympäristönsuojelun osalta, että osalla suunnittelualueetta on harjoitettu autopurkamotoimintaa, jonka seurauksena maaperään on jäänyt erilaisia jätejakeita, joiden puhdistamistarpeen huomioon ottaminen - maaperän pilaantumisen ja kunnostustarpeen selvittämisen ohella - kaavan yleisissä määräyksissä olisi perusteltua.

VASTINE

Asemakaavassa on yleisenä määräyksenä seuraava määräys: Korttelialueella maaperän pilaantuneisuus on selvitettävä ja pilaantuneet alueet on kunnostettava ennen rakentamiseen ryhtymistä siten, että puhdistustaso vastaa paikalle sijoitettavan toiminnan vaatimuksia.

Yleisellä kaavamääräyksellä tarkoitetaan maaperän pilaantuneita alueita, joilla on ihmisen toiminnan seurauksena haitallisia aineita siinä määrin, että niistä aiheutuu haittaa tai merkittävä riski ympäristölle tai terveydelle tai muuhun niihin verrattavissa olevaa haittaa. Haitallisia aineita on voinut joutua maaperään erilaisten onnettomuuksien, toiminnan harjoittamisen ja jätteiden maahan hautaamisen myötä.

Maaperään sijoitetuilla jätteillä voi olla vaikutusta myös maaperän kantavuuteen, ja näin ollen vaikuttaa alueelle mahdollisesti rakennettaviin rakennuksiin. Maaperän kantavuuteen liittyvät asiat otetaan huomioon rakennuslupavaiheessa.



Lausunto

Etelä-Savon maakuntaliitto

Maakuntaliitolla ei ole lausuttavaa oheiseen kaavaan.

VASTINE

Lausunto merkitään tiedoksi.

Lausunto

Telia Finland Oyj

Teliällä ei huomautettavaa kaavamuutokseen.

VASTINE

Lausunto merkitään tiedoksi.

Lausunto

Blue Lake Communications oy

Blue Lake Communications Oy:llä on kaavamuutos Kaivertamontie alueella tietoliikenne-
reittejä ja tietoliikennekaapeleita.

Jos tulee kaapeleiden- ja kaapelireittien siirtoja, niin kaapeleiden- ja kaapelireittien siir-
ron maksaa tilaaja.

Blue Lake Communications Oy:llä ei ole huomauttamista kaavamuutoksesta Kaivertamon-
tie.

Liitteessä on korostettu vihreällä BLC:n tietoliikennekaapelit ja tietoliikennereitit.

Liitteenä karttaote alueesta.

VASTINE



Lausunto merkitään tiedoksi.

BLC:n tietoliikennekaapelit ja tietoliikennereitit on lisätty liitteeseen 2 – yhdyskuntatekninen verkosto.

Lausunto

Järvi-Suomen Energia Oy

Ei huomautettavaa.

Järvi-Suomen Energia Oy:llä on kyseisellä asemakaava-alueen rajoilla 0,4kV maakaapeli- ja ilmajohtoverkkoa sekä 20kV maakaapeliverkkoa.

Mikäli kaavan muutos aiheuttaa muutoksia olemassa olevaan sähköjakeluverkkoon esim. siirto tai suojaustarpeita, kustannuksista vastaa työn tilaaja.

VASTINE

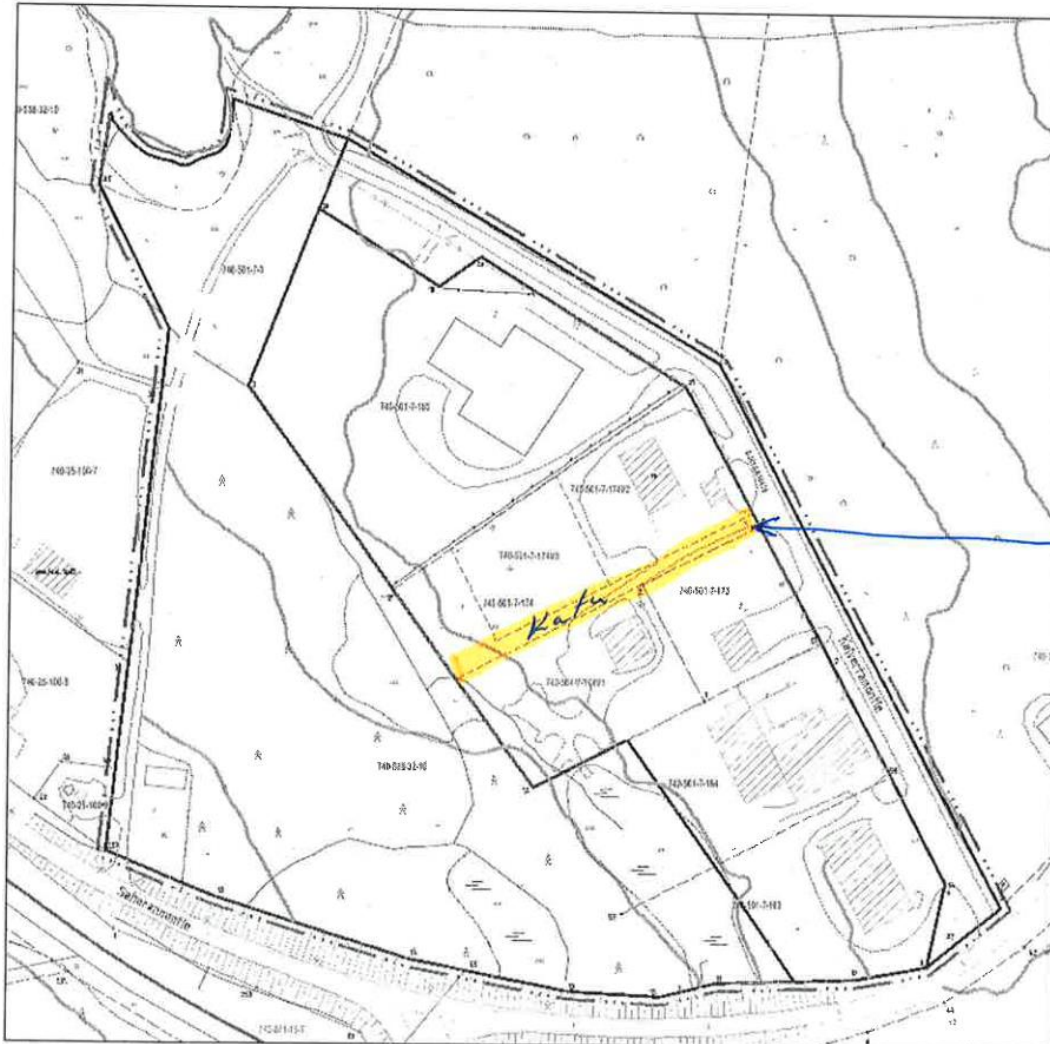
Lausunto merkitään tiedoksi.

Mielipide

Autokorjaamo Urho Pirinen Oy

AHOLAHDEN TEOLLISUUSALUEEN KAAVALUONNOKSEN HUOMAUTUS.

OLEN TUTUSTUNUT KAAVALUONNOKSEEN JA HAVAINNUT SIINÄ POIKKEAMAN VUODELTA 1989, JOLLOIN RAKENSIN HALLIN KYSEISELLE ALUELLE JA SILLOIN KAUPUNKI RAKENSI KADUN SILLE KOHDALLE MINNE, NYT ON MERKITY AJOYHTEYS.KAUPUNKI ON RAKENTANUT VIEMÄRIN JA VESIJOHDON SIIHEN MINKÄ OLEN PUNAISELLA MERKINNYT KADUKSI.SILLOIN MINULLE ILMOITETTIIN , ETTÄ KAUPUNKI EI RAKENNA VIEMÄREITÄ MUUTA ,KUIIN KADUN ALLE JA VUOKRASOPIMUKSESSA SANOTAAN ETTÄ SIINÄ ON KATU.KAUPUNKI ON PITÄNYT KADUN KUNNOSSA TALVELLA JA KESÄLLÄ. OLEN TOIMINUT ALUELLA YRITTÄJÄNÄ 33 VUOTTA JA TOIVOISIN, ETTÄ KAUPUNGILLA OLISI KULKUYHTEYDET KUNNOSSA JATKOSSAKIN.



VASTINE

Kyseiselle kiinteistölle on laadittu kaksi vuokrasopimusta. Kummassakaan vuokrasopimuksessa ei ole kaupunkiin kohdistuvaa veloitetta kadun rakentamiseksi vastineessa keltaiselle merkitylle alueelle. Vanhemman vuokrasopimuksen (päivätty 30.1.1976) 4 §:ssä todetaan, että "vuokraan sisältyy korvaus sorakadun rakentamisesta." Sorakadulla tarkoitetaan rakennuspaikan edustalla olevaa Kaivertamontietä, ei vuokratulle alueelle johtavaa ajoyhteyttä.

Asemakaavaan on lisätty merkintä ajoyhteys, mikä mahdollistaa kulkuyhteyden säilymisen myös kiinteistön länsipuolelle.

Kaivertamontien hoitoalue ulottuu Pistolekorsintieltä Kaivertamontien päässä, Hökinlahden rannassa olevalle pumppamolalle asti. Kesällä Kaivertamontien



ja siihen kuuluvien ojien kunnossapito on hoidettu kaupungin omalla kalustolla. Kaivertamontien talvikunnossapidon hoitaa Savonlinnan kaupungille alihankintana yksityinen yrittäjä. Savonlinnan kaupungin kunnallisteknisten palveluiden toimesta ei hoideta yksityisten yritysten piha-alueita.