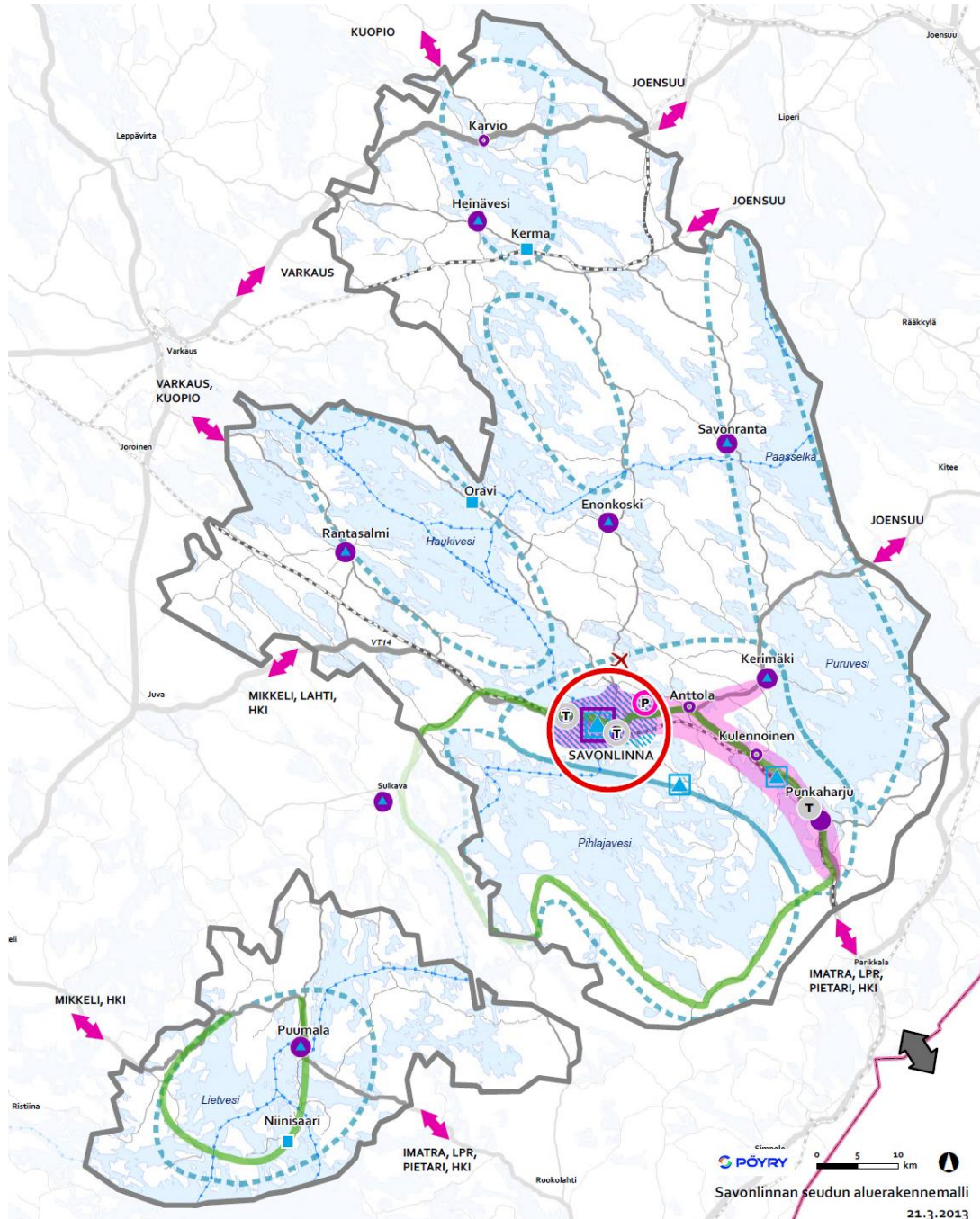


Savonlinnan seudun aluerakennemalli 2030



Aluerakennemalli ja toteuttamishjelma 23.4.2013

Yhteystiedot

Tilajatahot:

Savonlinnan seudun kuntayhtymä (1.1.2013 alkaen Savonlinnan Yrityspalvelut Oy):
seutujohtaja / toimitusjohtaja Marjukka Aarnio, marjukka.aarnio@savonlinnaseutu.fi,
kehittämispäällikkö Riitta Vahela-Kohonen, riitta.vahela-kohonen@savonlinnaseutu.fi

Ohjausryhmän puheenjohtaja: Savonlinnan kaupunginjohtaja Janne Laine
Projektiryhmän puheenjohtaja: Savonlinnan kaavoituspäällikkö Risto Aalto

Konsultti:

Pöyry Finland Oy, PL 50, 01621 Vantaa, Jaakonkatu 3
Toimialajohtaja Pasi Rajala, pasi.rajala@poyry.com,
osastopäällikkö Arto Ruotsalainen, arto.ruotsalainen@poyry.com

Esipuhe

Savonlinnan seudun aluerakennemallin laatiminen käynnistettiin syksyllä 2011. Suunnittelualueeseen kuuluvat Enonkoski, Heinävesi, Kerimäki, Punkaharju, Puumala, Rantasalmi ja Savonlinna. Savonlinna, Kerimäki ja Punkaharju yhdistyivät vuoden 2013 alussa. Sulkavan kunta päätti olla osallistumatta suunnitteluprosessiin. Seutua tarkasteltiin työssä toiminnallisena kokonaisuutena, ei niinkään hallinnollisiin tai tilastollisiin aluejakoihin perustuen. Tämän lisäksi työssä tarkasteltiin seudun yhteyksiä ja kehityskäytäviä kaakkoon ja luoteeseen, mm. Parikkalan ja Varkauden suuntiin.

Työssä korostuvat kuntien yhteistyöllä saavutettavat hyödyt kaupunkiseudun kilpailukyyn vahvistamiseksi. Maankäytön, asumisen, virkistyksen, palvelujen ja liikkumisen lisäksi työssä painotetaan seudun elinkeinojen, erityisesti matkailun ja teollisuuden, kehittämistarpeita. Maa- ja metsätalouden tarkastelu ei sisällynyt lähtökohtaisesti työhön vaikka aktiivimaatiloilla sekä metsätiloilla on huomattava vaikutus seudun työllisyyteen ja aluetalouteen.

Työn tarkoituksena on tunnistaa niin seudun nykyiset vahvuudet ja heikkoudet kuin tulevaisuuden mahdollisuudet, sekä luoda lähtökohta seudun laaja-alaiselle ja kestäväälle kehittämiselle. Työn tavoitteina on lisätä kuntien välistä yhteistyötä maankäyttöön liittyvissä asioissa ja parantaa seudun kilpailukykyä.

Rakennemallissa pyritään pitkän, noin 20 vuoden, aikavälin linjaratkaisujen tekemiseen sekä laaja-alaisen eri osapuolien välisen keskustelun käymiseen maankäytön periaateratkaisuista ja arvovalinnoista. Aluerakennemalli on seudun strateginen visio toimivasta, kestävästä ja vetovoimaisesta aluerakenteesta.

Rakennemallityötä on laadittu tiiviissä vuorovaikutuksessa kuntien ja maakunnan maankäytön keskeisten toimijoiden kanssa. Suunnitteluprosessiin on kytketty lisäksi muita seudullisia tahoja työn kuluessa järjestettyjen työpajojen avulla. Mm. yrittäjäjärjestöjä, yritysten ja kylätoimikuntien edustajia kutsuttiin mukaan työhön.

Rakennemallityön alkuvaiheessa laadittiin yhteenveto seudun alueidenkäytön nykytilanteesta ja keskeisistä kehittämistarpeista. Tämän jälkeen määriteltiin rakennemallityön tavoitteet. Lähtökohta- ja tavoitevaiheessa järjestettiin Savonlinnassa kaksi työpajaa, ensimmäinen seudun luottamushenkilötahoille ja toinen asumisen, matkailun sekä teollisuuden ja muiden elinkeinojen sekä sidosryhmien edustajille. Kolmas työpaja järjestettiin rakennemallivaihtoehtoista ja neljännessä esiteltiin rakennemalliluonnos.

Rakennemalli toteuttamisohjelmineen valmistuu keväällä 2013. Aluerakennemallisuunnitelma koostuu kolmesta väliraportista: (1) Lähtökohdat ja tavoitteet, (2) Vaihtoehdot ja (3) Aluerakennemalliraportti, joka sisältää rakennemallin karttoina ja selostuksina sekä toteuttamisohjelman. Aineistoa tullaan käyttämään maakuntakaavoituksessa, kuntien kaavoituksessa, seudun kasvuohjelmatyössä ja erilaisten aluekehityshankkeiden edistämisessä.

Tämä raportti on varsinainen aluerakennemalliraportti, jossa kuvataan aluerakennemallin lähtökohdat sekä rakennemallin laatimista tukevat teemakohtaiset tarkastelut. Luvuissa 5-7 on kuvattu varsinainen aluerakennemalli toteuttamistoimenpiteineen.

Rakennemallityötä on hallinnoinut Savonlinnan seudun kuntayhtymä ja asiantuntijaohjauksesta ovat vastanneet hankkeen projekti- ja ohjausryhmät. Rakennemallityö kytkettiin alueelle samaan aikaan laadittuihin liikennejärjestelmä- ja liikenneturvallisuussuunnitelmiin. Rakennemallin laati konsulttityönä Pöyry Finland Oy.

Rakennemallin laadinnan rahoittivat Euroopan aluekehitysrahasto, Etelä-Savon ELY-keskus, Savonlinnan seudun kuntayhtymä ja suunnittelualueen kunnat.

SISÄLLYSLUETTELO

ESIPUHE

1	LÄHTÖKOHDAT.....	4
2	TULEVAISUUDEN PALVELU- JA KESKUSVERKKO	5
3	SEUDULLISESTI KESKEISET TYÖPAIKKA-ALUEET	11
4	SAVONLINNAN SEUDUN MATKAILUVYÖHYKKEET.....	15
5	ALUERAKENNEMALLI.....	19
6	ALUERAKENNEMALLIRATKAISUN SUHDE TYÖLLE ASETETTUIHIN TAVOITTEISIIN	23
7	ALUERAKENNEMALLIN TOTEUTTAMISOHJELMA	24

LIITTEET

LIITE 1. Aluerakennemallikartta

LIITE 2. Aluerakennemalliratkaisun suhde työlle asetettuihin tavoitteisiin

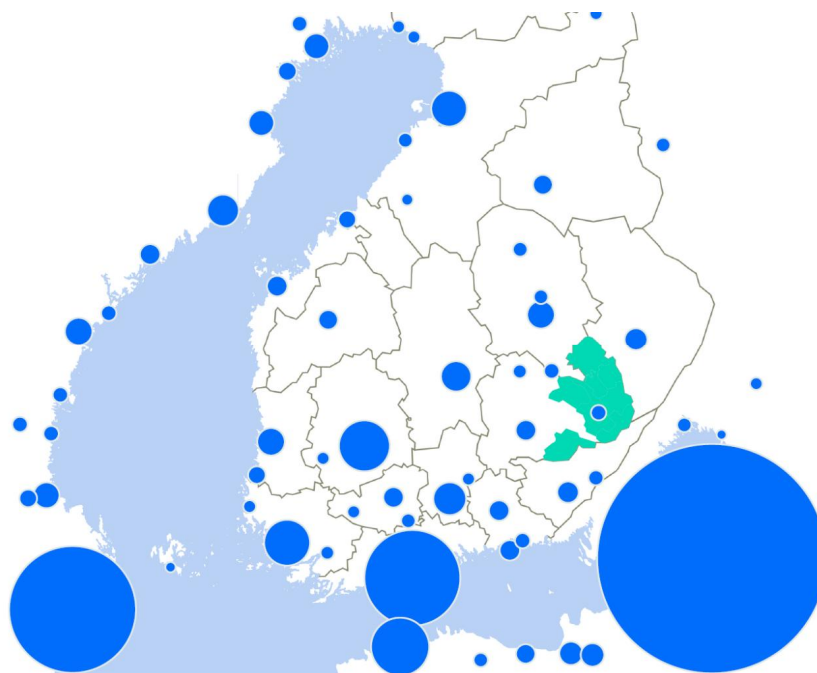
LIITE 3. Projekt- ja ohjausryhmien jäsenet

1 LÄHTÖKOHDAT

Savonlinnan seudun aluerakennemallissa on tehty kokonaistarkastelu suunnittelualan tulevaisuuden palvelu- ja keskusverkosta, seudullisesti merkittävistä työpaikka-alueista sekä matkailuvyöhykkeistä ja -kohteista.

Aluerakennemalli on laadittu niin, että seudulla hyödynnetään mahdollisimman hyvin olemassa oleva alue- ja yhdyskuntarakenne, kestävät liikkumismuodot sekä alueellisesti tasapainoinen ja toteuttamiskelpoinen palvelukeskusverkko. Aluerakennemallilla korostetaan seudun kehitettävän ydinalueen ja siihen liittyvän helminauhataajavyöhykkeen merkitystä.

Keskeinen aluerakennemallin laatimisen peruseriaate on ollut seudun ja sen eri osa-alueiden vahvuuksien korostaminen sekä toimivan ja kestävä aluerakenteen vahvistaminen. Suunnittelussa on otettu huomioon kiristyvän toimintaympäristön tuomat reunaehdot, kuten seudun julkisten palveluiden järjestämiseen liittyvät haasteet, väestön ikääntyminen ja väheneminen sekä kuntien kiristynyt taloudellinen tilanne. Aluerakennemalliratkaisulla on kuitenkin pyritty luomaan edellytykset seudun aluekehityksen ja elinkeinoelämän myönteiselle kehitykselle, työpaikkojen luomiselle ja edelleen seudun elinvoimaisuudelle. Aluerakennemallityön yhteydessä Savonlinnan seudun rooli Suomen aluerakenteessa merkittävänä järvi- ja matkailualueena on selkeästi kirkastunut.

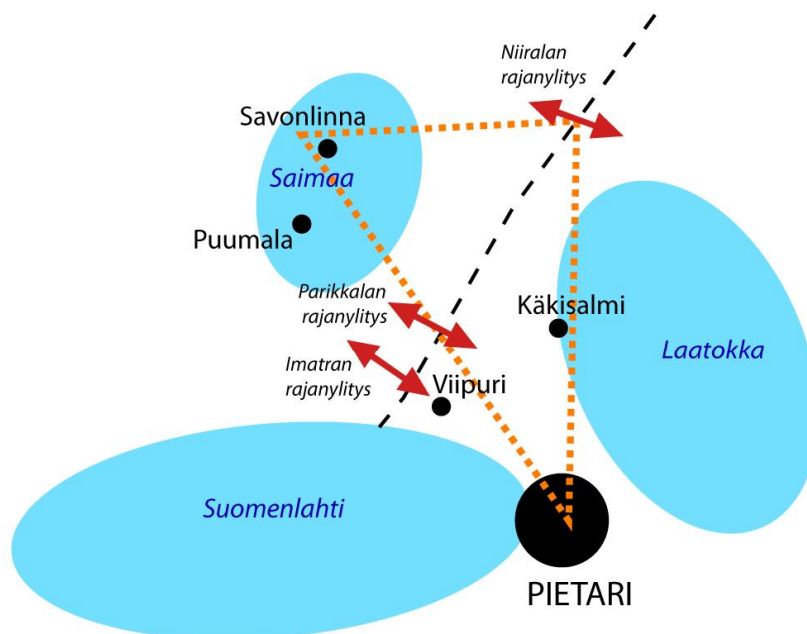


Kuva: Savonlinnan seudun asema suhteessa Itämeren piirin väestökeskittymiin.

Savonlinnan seudun toinen merkittävä mahdollisuus on sijaintietu suhteessa Venäjään. Pietarin metropolialueen, Venäjän Karjalan alueen ja Petroskoin saavutettavuuden paraneminen Parikkalan rajanylityspaikkaa kehittämällä toisi seudulle seuraavia hyötyjä:

- Saimaa–Laatokka -alueen matkailumahdollisuuksien hyödyntäminen ja elinkeinojen monipuolistamismahdollisuudet molemmin puolin rajaa

- Pietarin ja Petroskoin alueiden ostovoiman hyödyntäminen Savonlinnan seudun kaupan ja matkailun investointeihin
- Osaamisen hyödyntäminen ja raaka-aineiden jalostuksen kehittäminen tukee investointeja ja kauppaa rajan molemmilla puolilla
- Pitkällä tähtäimellä Valtatie 14:n ja Parikkala–Pieksämäki -radan poikittaisliikenteen kehittäminen ja edelleen Keski-Pohjolan kuljetuskäytävän (ns. vihreä kuljetuskäytävä Atlantilta Aasiaan) toteuttamisen edistäminen
- Työllisyyden parantuminen Savonlinnan ja Imatran seuduilla.

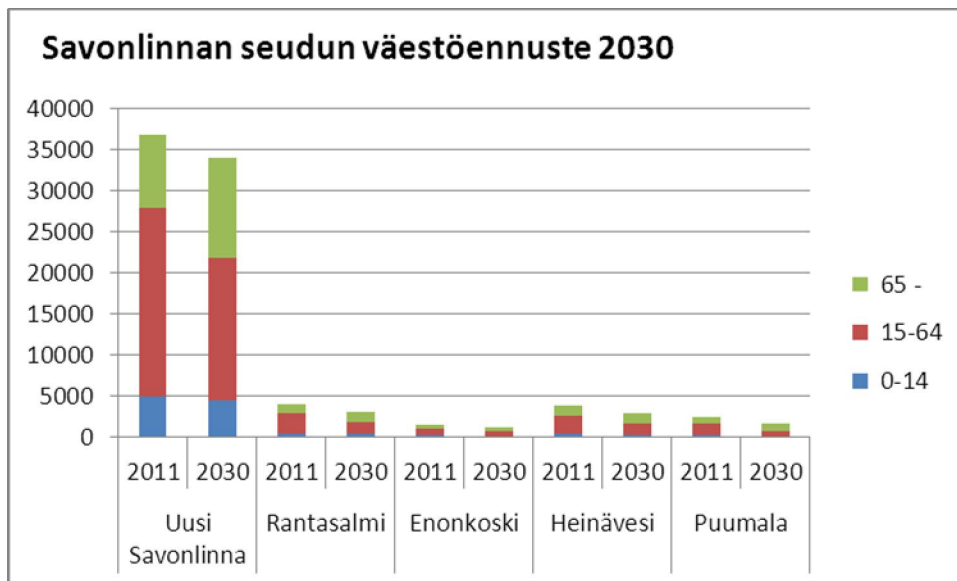


Kuva: Pohjois-Euroopan järvialueen kehittämiskolmio.

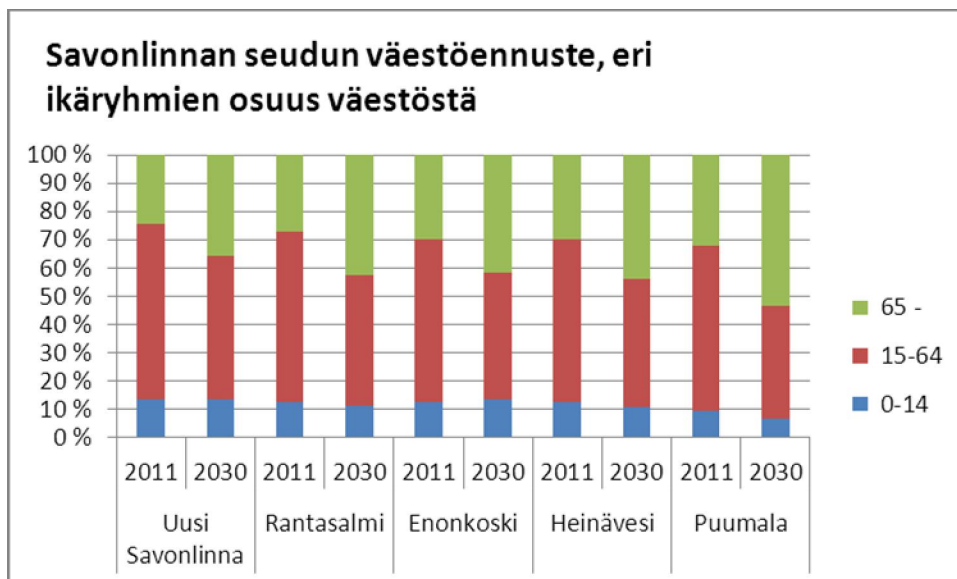
2 TULEVAISUUDEN PALVELU- JA KESKUSVERKKO

Aluerakennemallissa kuvataan seudun tavoitteellinen palvelu- ja keskusverkko vuonna 2030. Savonlinnan seudun palveluverkkoa vuoden 2030 tilanteessa arvioitiin seudun sosiaali- ja terveys- sekä sivistystoimen johtavien viranhaltijoiden kanssa käydyssä työpalaverissa lokakuussa 2012. Laaditun palveluverkkotarkastelun pohjalta muodostettiin aluerakennemallin keskusverkko.

Seudun väestön ikärakenteessa tapahtuu tilastokeskuksen ennusteiden mukaan tulevana vuosikymmeninä merkittävä muutos, kun ikääntyneiden osuus kasvaa. Samaan aikaan työikäisen (15 - 64 -vuotiaat) väestön määrä vähenee voimakkaasti. Nykytilanteeseen verrattuna julkisissa peruspalveluissa tapahtuu seudulla selkeää keskittymistä etenkin kouluverkon osalta. Suurimmasta osasta kyliä vielä toiminnassa oleva kyläkoulu suljetaan tulevaisuudessa oppilasmäärien laskiessa.



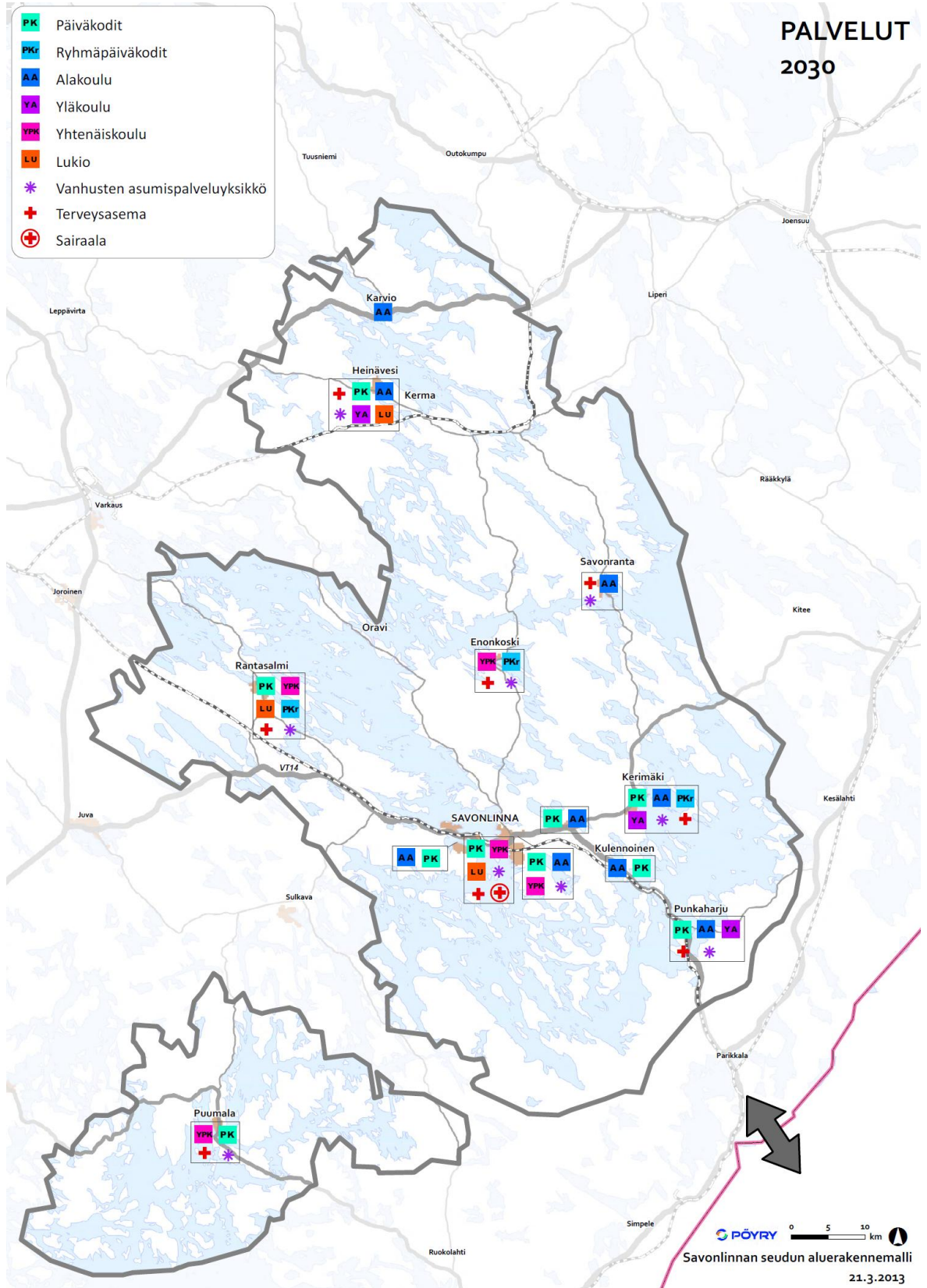
Kuva: Tilastokeskuksen väestöennuste (vuodelta 2012) suunnittelualueelle. Vuoden 2011 lopussa suunnittelualueen väkiluku oli n. 48 600 asukasta ja tilastokeskukseen ennusteen mukaan vuonna 2030 väkiluku olisi n. 43 000 asukasta. Tilastokeskuksen väestöennuste on ns. trendiennuste, joka ei huomioi taloudellisten, sosiaalisten eikä muiden yhteiskunta- ja aluepoliittisten päätösten vaikutusta tulevaan väestökehitykseen.



Kuva: Eri ikäryhmien osuus seudun väestöstä (Tilastokeskuksen väestöennuste vuodelta 2012)

Savonlinna on jatkossakin seudun julkisten palvelujen keskus etenkin toisen asteen koulutuksen ja terveydenhoitopalveluiden tarjonnaltaan. Nykyiset, kuntakeskuksissa sijaitsevat välttämättömimmät peruspalvelut (peruskoulutus, päivähoito, vanhusten asumispalvelut, perusterveydenhuolto) pyritään säilyttämään. Tämä on tärkeää palvelujen saavutettavuuden vuoksi, sillä Savonlinnan seutu on suhteellisen laaja, ja etäisyydet seudun reuna-alueilta kaupunkikeskukseen ovat pitkiä. Pienten asukasmäärien vuoksi kannattavien joukkoliikennedyhteyksien järjestäminen seudun eri osista Savonlinnaan on erittäin haastavaa, jolloin peruspalvelujen säilyttäminen lähialuekeskuksissa tukee palvelujen saavutettavuutta sekä etenkin autottomien elinolosuhteita. Haja-asutusalueiden asukkaiden liikkumisen palvelemiseksi olisi selvitettävä kutsujoukkoliikenteen järjestämismahdollisuudet sekä tutkia matkailun matkaketjujen kytkeminen henkilöliikenteen kehittämiseen.

Lähipalvelukeskusten palvelutarjonnassa voi tapahtua muutoksia. Esim. terveyskeskukset voivat toimia jatkossa terveysasemina, joissa on seudulla kiertävä lääkäripäivystys vain osan viikosta. Myös liikkuvat palvelut yleistynevät tulevaisuudessa. Julkisten palvelujen säilyttäminen lähipalvelukeskuksissa tukee myös yksityisten palvelujen (esimerkiksi lähikauppa, kahvilat, pienyritykset) säilymistä.



Asumisen ohjaamisella tuetaan aluerakennemallin tavoitteellisen palvelu- ja keskusverkon muodostamista. Seudulla on kysyntää keskusta-asumiselle, johon yhdistyvät palvelujen saatavuus sekä asunnon hyvä sijainti (esim. ranta-alueet) ja asumisen esteettömyys sekä enenevässä määrin myös harrastusmahdollisuuksien monipuolisuus.

Asuminen painottuu tulevaisuudessa keskuksiin. Savonlinnassa kysyntää on etenkin laadukkaalle kerrostaloasumiselle ja pientaloasumiselle. Kirkonkylissä yhtiömuotoisen asumisen kysynnän ennakoidaan kasvavan väestön ikääntyessä. Maaseutumaisen asumisen osalta tarjontaa ohjataan ennen kaikkea palvelukyliin. Vakituisen asumisen kysyntä on syntynyt lähinnä seudun sisäisestä muuttoliikkeestä (Savonlinnassa kunnan reuna-alueilta keskusta, nuoret perheet hakeutuneet myös kyliin, jotka eivät näin tyhjene täysin). Seudun ikääntyvä väestö muuttaa oman kuntakeskuksen "ohi" Savonlinnaan, koska kirkonkylissä kerrostalot ovat usein hissittömiä.

Asumisen yksityiskohtaisemmalla suunnittelulla ja sijoittelulla tuetaan palvelujen säilymis- ja kehittämismahdollisuuksia sekä kävelyn, pyöräilyn ja joukkoliikenteen lisäämistä. Asuntoalueet sijoittuvat taajamissa vetovoimaisille alueille lähelle palveluita niin, että yhdyskuntarakennetta eheytetään ja tuetaan energiatehokkaan, houkuttelevan ja yhteisöllisen asumisen toteuttamista. Palvelukyliä kehitetään suunnitelmallisesti.

Tarkempiasteisessa suunnittelussa maankäyttöä ohjataan niin, että taajamien väkiluku kasvaa tai pysyy ennallaan. Vuoden 2011 lopussa suunnittelualueen väestöstä asui n. 68 % (33 000 asukasta) taajamissa. Seutukeskus Savonlinnan osuus seudun taajamaväestöstä on jatkossakin vähintään 70 %. Nykyisten kirkonkylien eli aluerakennemallin lähipalvelukeskusten asumistarjontaa kehitetään niiden luontaisten vahvuuksien ja vetovoimatekijöiden perusteella (ks. myös kohta kylämökkeily luvussa 4).

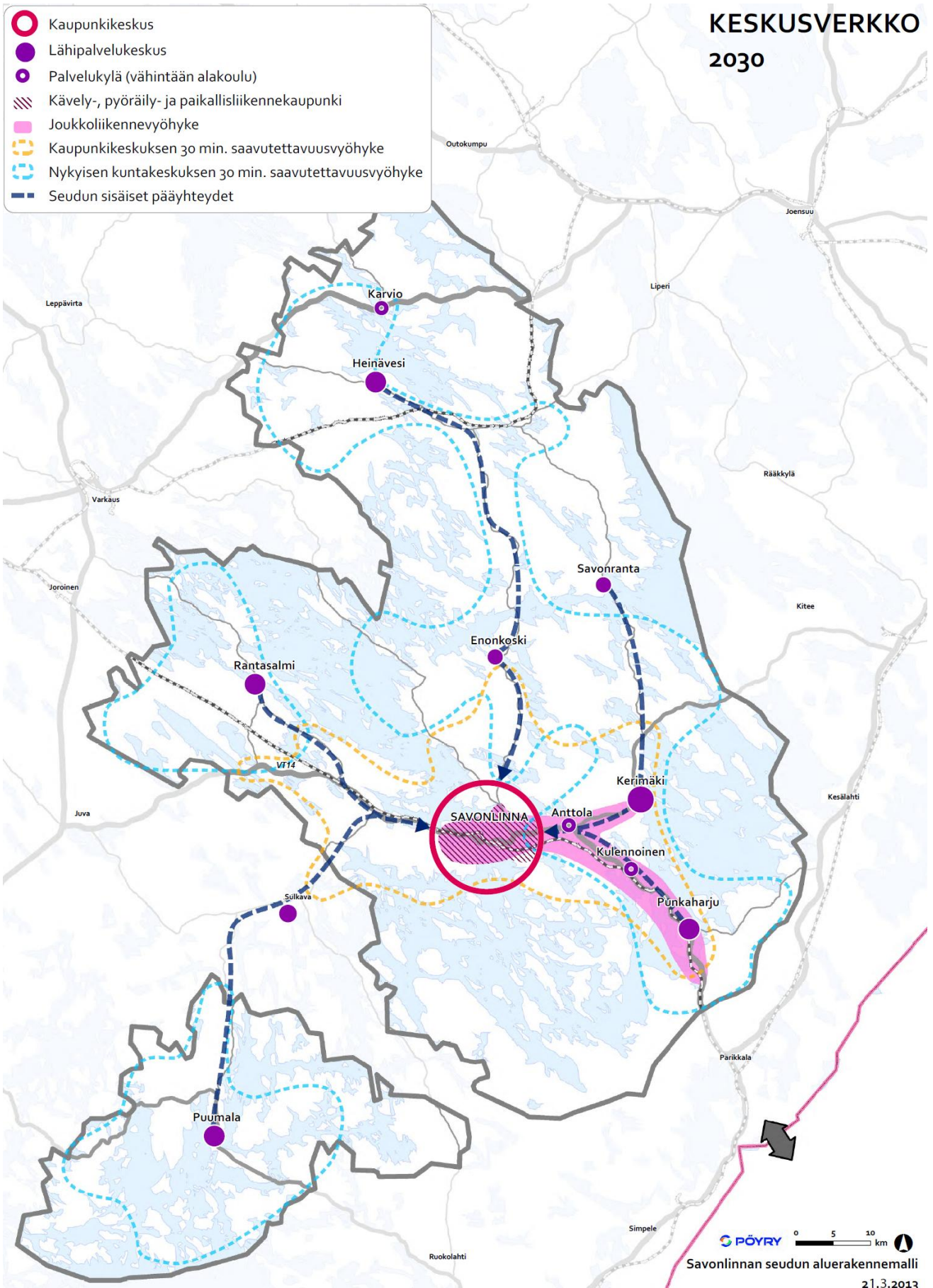


Kuva: Suunnittelualueen taajamaväestön jakautuminen alueittain vuoden 2011 lopussa.

Savonlinnan seudun keskusverkko 2030 noudattaa palveluverkkoa:

- Seutukeskus Savonlinna vahvistuu ja muodostaa keskusverkon ytimen. Tämä edellyttää toimivia yhteyksiä seudun eri osista Savonlinnaan. Toisaalta seutukeskuksen vahvistaminen tukee seudun ulkoisen saavutettavuuden kehittämistä (lento- ja raideliikenne).
- Seudun kehitettävä helminauhataajamavyöhyke ulottuu Savonlinnan taajaman länsireunasta Kerimäelle ja Punkaharjulle. Helminauhataajamavyöhyke tukeutuu edullisimpiin liikkumisvyöhykkeisiin (kävely-, pyöräily- ja paikallisliikennekaupunki; joukkoliikennevyöhyke) (kuvattu tarkemmin kohdassa 5).
- Kuntakeskukset ovat tulevaisuudessa omien vaikutusalueidensa lähipalvelukeskuksia. Seudun reuna-alueilla julkiset palvelut pyritään ylläpitämään ensisijaisesti lähipalvelukeskuksissa. Keskusverkkotarkastelussa on huomioitava, että Heinävesi ja Puumala eivät suuntaudu ainoastaan Savonlinnaan, mutta erityisesti matkailun osalta kuntien luontaiset vahvuudet tukevat koko Savonlinnan seudun matkailun kehittämistä. (Sulkava ei ole tarkastelussa mukana, koska kunta päätti olla osallistumatta aluerakennemalliproessiin).
- Palvelukylinä osoitetaan ne kylät, joissa on toimiva alakoulu. Palveluita ylläpidetään kylien väestökehityksen ja kunnan taloudellisten resurssien mukaisesti.

Savonlinnan seudun keskusverkko 2030 tukee monikeskuksista aluerakennetta, mikä on tärkeää peruspalvelujen saatavuuden kannalta pinta-alaltaan suhteellisen laajalla ja harvaan mutta kauttaaltaan asutulla seudulla. Seudun kehittämisen painopistealueena toimii kaupunkikeskus Savonlinna ja helminauhataajamavyöhyke Savonlinna–Kerimäki–Punkaharju -vyöhykkeellä.



3 SEUDULLISESTI KESKEISET TYÖPAIKKA-ALUEET

Työpaikka-alueiden osalta tutkittiin seudullisesti merkittävien nykyisten ja kehitettävien kaupan keskittymien, matkailutyöpaikka-alueiden, palvelu- ja yritystoiminta-alueiden, yritys- ja osaamiskeskittymien sekä teollisuus- ja logistiikka-alueiden sijoittuminen.

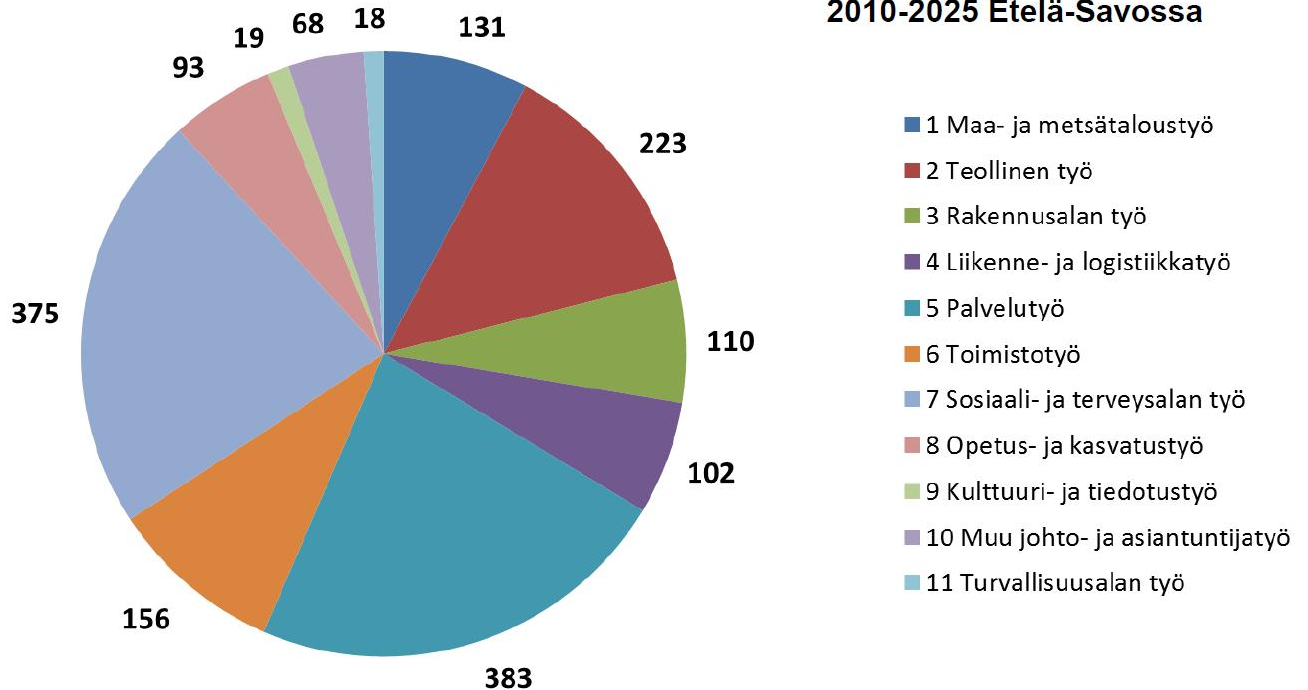
Eri toimialaryhmillä on erilainen sijoittumislogiikka:

- Kauppa sekä julkiset ja markkinaehtoiset kotitalouksien palvelut – saavutettavuus ja asukkaiden sijainti.
- Teollisuus ja logistiikka – infrastruktuuri ja logistinen saavutettavuus.
- Liike-elämän ja hallinnon palvelut (toimistotyöpaikat) – kommunikaatiosaavutettavuus, yhteistyökumppaneiden, asiakkaiden ja työvoiman saavutettavuus.
- Kaikki toimialaryhmät keskittyvät, mutta eri perusteilla.
- Maa- ja metsätalous työllistävät edelleen seudulla ja niiden työpaikat sijoittuvat lähinnä haja-asutusalueille. Tämä edellyttää riittävää panostusta alemman tieverkon ylläpitoon. Alkutuotannon työpaikat ovat tosin vähentyneet, mutta sen merkitys on edelleen huomattava etenkin Enonkoskella, Rantasalmella ja Puumalassa. Aktiivimaatiloilla sekä metsätiloilla on huomattava vaikutus seudun työllisyyteen ja aluelouteen.
- Matkailuyritykset sijoittuvat eri puolille seutua, etenkin kuntakeskuksiin ja matkailukeskittyymiin, lisäksi seudulla toimii lukuisia pieniä matkailu/majoitusyrityksiä.

Etelä-Savon maakuntaliiton ennakoititietojen perusteella mukaan työpaikat vähenevät maakunnassa jonkin verran, mutta työvoimatarve pysyy korkeana, koska työvoiman poistuma on suurta iäkkäässä maakunnassa. Suurinta työvoimatarve on sosiaali- ja terveysalalla, jossa eläköityminen on suurta mutta jossa myös työpaikkamäärän ennakoitaan lisääntyvän. Seuraavaksi eniten työvoimaa tarvitaan palvelutyössä. Myös teollisessa työssä työvoiman tarve on melko suurta, vaikka tuottavuuden lisääntymisen ja teollisen työn siirtymisen ulkomaille arvioidaan aiheuttavan jonkin verran työpaikkamäärän laskua. Maa- ja metsätaloustyön melko suuri tarve Etelä-Savossa selittyy suureksi osaksi voimakkaalla metsäsektorilla. Metsätaloudessa ja –teollisuudessa on Savonlinnan seudulla potentiaalia kehittää tutkimus- ja kehitystoimintaa, jolla voitaisiin edistää puunjalostukseen liittyvää pienten ja keskisuurten yritysten toimintaedellytyksiä. Parikkalan rajanylityspaikan kehittäminen johtaa todennäköisesti kaupan alan työvoimatarpeen ennakoitua suurempaan kasvuun Savonlinnan seudulla.

Uuden työvoiman kokonaistarve vuotta kohden pääammattiryhmittäin

2010-2025 Etelä-Savossa



Kuva: Uuden työvoiman tarve (avautuvien työpaikkojen määrä) Etelä-Savossa 2010-2025. (Lähde: Etelä-Savon maakuntaliitto, työpaikkakehitys ja työvoimatarve 2025)

Savonlinna on nyt ja tulevaisuudessa seudun tärkein kaupan, palvelujen, osaamisen, tutkimus- ja kehitystoiminnan, koulutuksen sekä elinkeinoelämän keskus. Savonlinnan keskustassa parannetaan kaupunkikuvaa ja asiomismahdollisuuksia hyödyntämällä uuden rinnakkaisväylän tuomat mahdollisuudet Olavinkadun parantamiseen. Keskustassa kehitetään kokonaisvaltaisesti matkailun, erikoiskaupan ja palveluyritysten toimintaedellytyksiä. Kaupunkikeskustassa kehitettävä matkailuakseli on Linnankadun-Kauppatorin-Kasinonsaaren alue ja liikekeskustan ydin on Olavinkadun länsipää (Haapasalmesta linja-autoasemalle). Kaupan ja matkailun yhdistäminen on nauhamaisessa kaupungissa keskeinen suunnittelukohde, sekä infrastruktuurin että toiminnallisuuden kannalta.

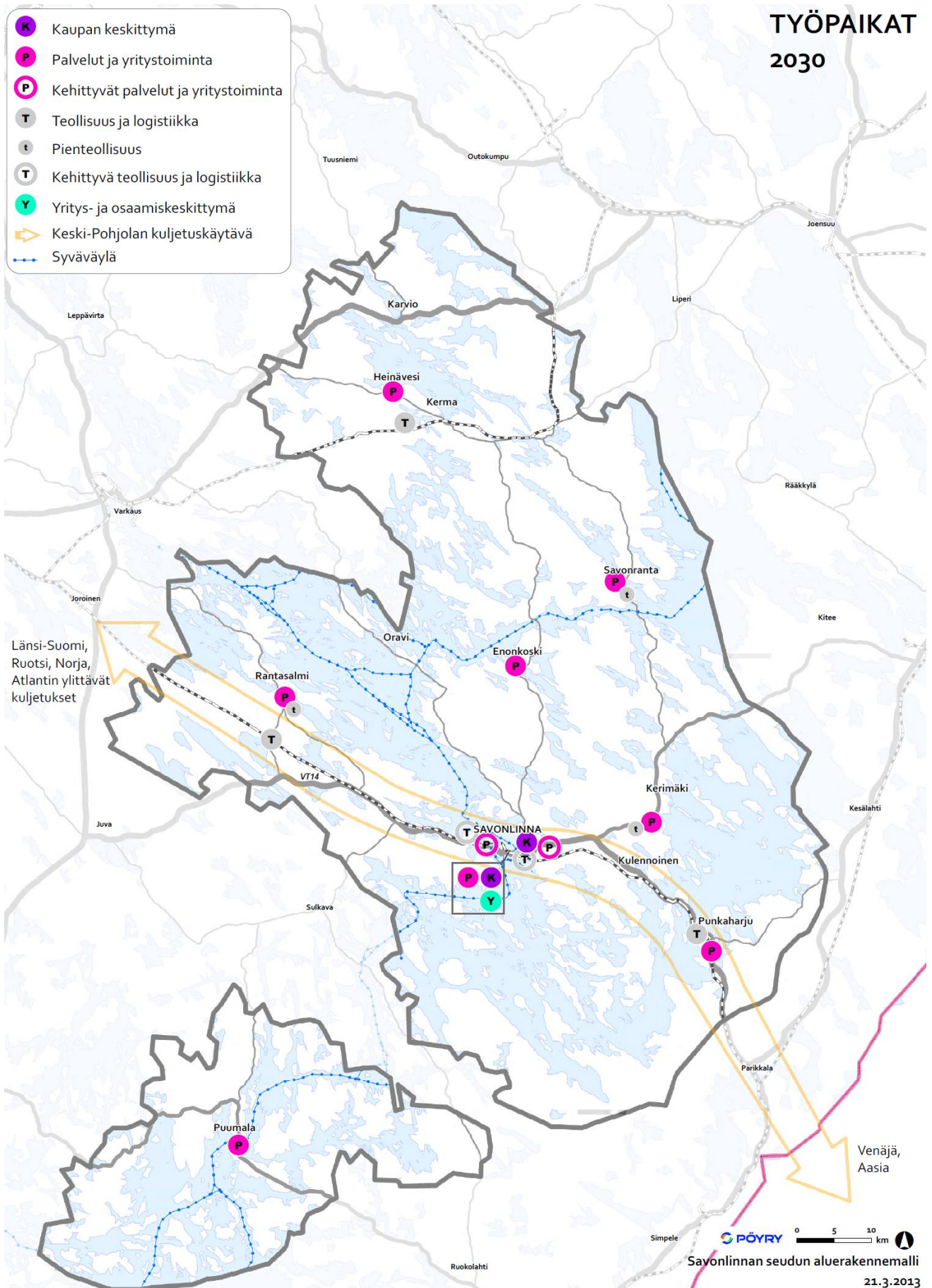
Pääskylahden aluetta kehitetään logistisena solmupisteenä hyödyntämällä raideliikenteen, syväsataman ja vesiliikenteen tuomat mahdollisuudet. Alueen kehittämisessä otetaan huomioon etenkin bioenergian tuotantoon liittyvät logistiset tarpeet ja Saimaan kanavan tuomat mahdollisuudet vesikuljetusten lisäämiseksi. Syväväylä, syväsatama ja vesiliikenteen mahdollisuudet tuovat seudulle merkittävän kilpailuedun tulevaisuudessa.

Savonlinnan keskustan itäisen sisääntuloväylän yritystoiminta-alueita parannetaan (Itäväylän yrityspuisto). Näiden lisäksi Laitaatsilta-Aholahden alueella on mahdollisuus kehittyä työpaikka- ja yritystoiminta-alueena, etenkin rinnakkaisväylän kolmannen vaiheen ja syväväylän siirron toteutuessa. Punkaharjulla sijaitsevan metsäteollisuuden toimintaedellytyksiä parannetaan varautumalla Keski-Pohjolan kuljetuskäytävän (Aasia – Venäjä - Parikkalan rajanylityspaikka - Savonlinnan seutu – Länsi-Suomi – Ruotsi – Norja – Atlantin ylittävät kuljetukset) kehittämiseen.

Punkaharju/Tuunaansaari on Savonlinnan keskustan rinnalla seudun toinen matkailutyöpaikkojen keskitymä. Alueella on jo paljon toimijoita ja matkailuinfrastruktuuria, lisäksi sen etuna on saavutettavuus raideliikenteellä.

Lähipalvelukeskukset ovat vaikutusalueidensa peruspalveluiden ja yritystoiminnan keskittymiä. Nykyisiä työpaikka-alueita tiivistetään ja tarvittaessa kaavoitetaan uusia alueita taajamien keskustojen tuntumaan (esimerkkeinä Rantasalmi ja Kerimäki).

Nykyisten teollisuus- ja logistiikka-alueiden (esim. Rantasalmen asemanseudun ekoteollisuuspuisto, Savonrannan taajaman teollisuusalue) toimintaedellytykset turvataan, lisäksi mahdollistetaan kaivos-, bio-energia- ja tuulivoimahankkeiden käynnistyminen seudulla. Ympäristöhäiriöitä aiheuttavien toimintojen ohjaamisessa on otettava huomioon luonnon-, rakennetun- ja kulttuuriympäristön arvojen säilyminen sekä mm. matkailun kehittämisedellytysten turvaaminen.



4 SAVONLINNAN SEUDUN MATKAILUVYÖHYKKEET

Savonlinnan seudulla on monipuoliset mahdollisuudet kehittää matkailua. Aluerakennemalliratkaisua varten selvitettiin yhteistyössä Savonlinnan seudun kuntayhtymän asiantuntijoiden ja projektiryhmän edustajien kanssa seudun nykyiset, kehittyvät ja potentiaaliset matkailukohteet (resortit, eli kohteet, joissa on seutasolla huomionarvoisia matkailu/majoituspalveluja, potentiaalisten matkailukohteiden kaavoitus- ja investointivalmiudet vaihtelevat tapauskohtaisesti.), liikuntakohteet (kuten laskettelurinteet) ja kehitettävät matkailureitit. Tehdyn tarkastelun pohjalta muodostettiin profiloituvat matkailuvyöhykkeet.

Seudun matkailun ydinalueet ovat:

- Savonlinnan keskusta (kulttuuri-, hyvinvointi- ja vesistömatkailu): Olavinlinna – Riihisaari – Linnankatu – Kauppatori - Kasinonsaari
- Tanhuvaara (liikunta- ja hyvinvointimatkailu)
- Punkaharjun harjualueen matkailukeskittymä /Tuunaansaari (kulttuuri- ja hyvinvointimatkailu).

Matkailun ydinalueita kehitetään monipuolisten matkailupalvelujen alueina. Savonlinnan keskustan ja Punkaharjun/Tuunaansaaren etuina ovat hyvä saavutettavuus eri liikennemuodoilla, vahvat attraktiot ja oleva matkailuinfrastruktura. Tanhuvaaran vahvuutena on matkailutoiminnan ympärivuotisuus ja profiloituminen kasvavan liikunta- ja hyvinvointimatkailun keskittymäksi. Keskittymällä matkailun ydinalueisiin vahvistetaan niiden palvelukysyntää, ja tuetaan Savonlinnan keskustan uuden kehittämisspotentiaalilin hyödyntämistä. Hyvinvointimatkailulle on tulevaisuudessa enemmän kysyntää kotimaasta ja enenevässä määrin Venäjältä.

Matkailukirkonkylä (Enonkoski, Heinävesi, Kerimäki, Puumala, Rantasalmi, Savonranta) kehitetään esim. kylämökkeilykonseptilla ja taajamien vetovoimatekijöitä hyödyntäen. Mökkeily suuntautuu tulevaisuudessa entistä enemmän harrastus- ja matkailukeskuksissa sijaitseviin vapaa-ajan huoneistoihin. Vapaa-ajan asunnolla oleskellaan ympäri vuoden, ja sieltä käsin tehdään etätöitä, jolloin toimivat IT-yhteydet, auratut tiet ja palvelujen läheisyys ovat tärkeitä valintakriteerejä. Ihmisten vaurastuessa vapaa-ajan asuminen moninaistuu: on mahdollista että osa vapaa-ajan asunnoista sijaitsee kylissä tai taajamissa. Kakkos- ja vapaa-ajan asumisella tuetaan palvelujen säilymistä kirkonkylissä. Matkailukirkonkylä kehittämisessä ja jatkosuunnittelussa tukeudutaan mm. näihin vetovoimatekijöihin:

- Enonkoski: mökkiläisten ja vakituisten asukkaiden lähipalvelukeskus, idyllinen kylämiljö, Kangassaari
- Heinävesi: puukirkko, Kirkastusvuori, kulttuuritapahtumat, laivaranta, yhteydet Kermalle ja Karviolle ja edelleen Heinäveden reitille, vuokraveneilyn kehittäminen, luostarit
- Kerimäki: Puukirkko, kirkonmäki, Puruvesi; järvikalastus, yhteydet Kerimaahan-Kerigolfiin ja Herttuaan, Kirkkorannan kehittäminen ja Pertinpellon alueen soveltuvuuden selvittäminen loma-asuntomessukohteeksi. Kerimäellä on edellytykset kehittää ja kaupallistaa jo olevaa matkailukirkonkylää Kirkkoranta – puukirkko – Herttua-aksellilla.
- Puumala: vierasvenesatama, silta, mökkiläisten palvelukeskus, saariston rengastien keskus, idyllinen kylämiljö
- Rantasalmi: Luontomatkaileun keskus (Oskari, Linnansaaren kansallispuisto, luokkaretket jne.), hiihto, retkiluistelu, idyllinen kylämiljö
- Savonranta: vierasvenesatama, veneilykohde, Lekotinmäki (talviliikunta), Kääpasaaren alueen soveltuvuuden selvittäminen loma-asuntomessukohteeksi

Matkailijoiden rinnalla myös pysyvien vapaa-ajanasukkaiden merkitys maaseudun elinvoimaisuuden kannalta kasvaa tulevaisuudessa. Vapaa-ajan asukkailla on entistä paremmat taloudelliset resurssit hankkia palveluja mökkipaikkakunnaltaan. Palvelujen kysynnän ja tarjonnan kohdatessa mökkeilyseuduilla on mahdollisuudet ylläpitää ja kehittää palvelutarjontaa. Etä- ja joustotyömahdollisuuksien kehittäminen matkailukirkonkylissä voi pidentää kakkosasukkaiden ”viipymistä” seudulla. Matkailukirkonkylien kehittämisen kannalta on tärkeää, että keskeiset lähipalvelut pysyvät keskuksissa, joita tulisi kehittää eräänlaisina portteina lähialueen muiden palvelujen käyttöön. Matkailukirkonkylät voivat olla paikkoja, jotka lähipalveluiden lisäksi tarjoavat tietoa muista paikallisista palveluista ja matkailukohteista. Matkailupalvelujen suunnittelussa on tarpeen pohtia miten ne hyödyttävät myös vakituksia asukkaita mahdollisimman tehokkaasti ottaen huomioon matkailun kausiluontoisuuden asettamat rajoitteet.

Savonlinnan seudulle muodostetaan eri osien luontaisiin vahvuuksiin ja vetovoimatekijöihin perustuvat matkailuvyöhykkeet. Seudun eri osat profiloituvat matkailun osalta seuraavasti:

- Seudun ydinalue: kulttuuri-, hyvinvointi- ja vesistömatkailu, saarille rakennettu kaupunkikeskus, saariston rengastie, vesipaikallisliikenne
- Rantasalmi–Oravi–Enonkoski –vyöhyke sekä Pihlajavesi: luontomatkailu, melonta- ja patikka-retkeily, retkiluistelu (Linnansaaren ja Koloveden kansallispuistot vetovoimatekijöinä)
- Heinäveden alue: kulttuurimatkailu, hiljentyminen (luostarit), vesistömatkailu (Heinäveden reitti ja kanavat), erä- ja kalastusmatkailu
- Puumalan alue: vesistö- ja saaristomatkailu, saariston rengastie
- Puruvesi-Paasselkä-Orivesi-vyöhyke: vesistömatkailu, retkeily ja kalastus.

Profiloituvilla vyöhykkeillä lisätään matkailutoimijoiden ja kuntien välistä yhteistyötä. Profiloitumalla ja verkostoitumalla pyritään välttämään keskinäistä kilpailua. Matkailun ydinalueet (Savonlinnan keskusta, Tanhuvaara ja Tuunaansaari) lisäävät seudun kansainvälistä näkyvyyttä. Matkailukirkonkylät kehittyvät profiloituvien matkailuvyöhykkeiden matkailupalvelujen solmupisteinä. Saariston rengasteitä kehittämällä tuetaan niiden varsille sijoittuvien kylien, kuten Puumalan Niinisaari ja Pihlajaveden eteläosien kylien, esim. Kiviapajan ja Särkilahden kehittämistä. Savonlinnan saariston rengastie on kehittämisidea, joka ei sisälly esimerkiksi matkailustrategiaan Savonlinnan osalta. Matkailu-, maisema- ja jäätiereittejä voidaan tutkia myös muualla seudulla (esim. Hälväntie, Puruveden kierto). Rengasteitä ja muita vastavia matkailureittejä voidaan kehittää koordinoitusti eri toimijoiden tiiviillä yhteistyöllä yhteisiin tavoitteisiin ja toimenpiteisiin perustuen.

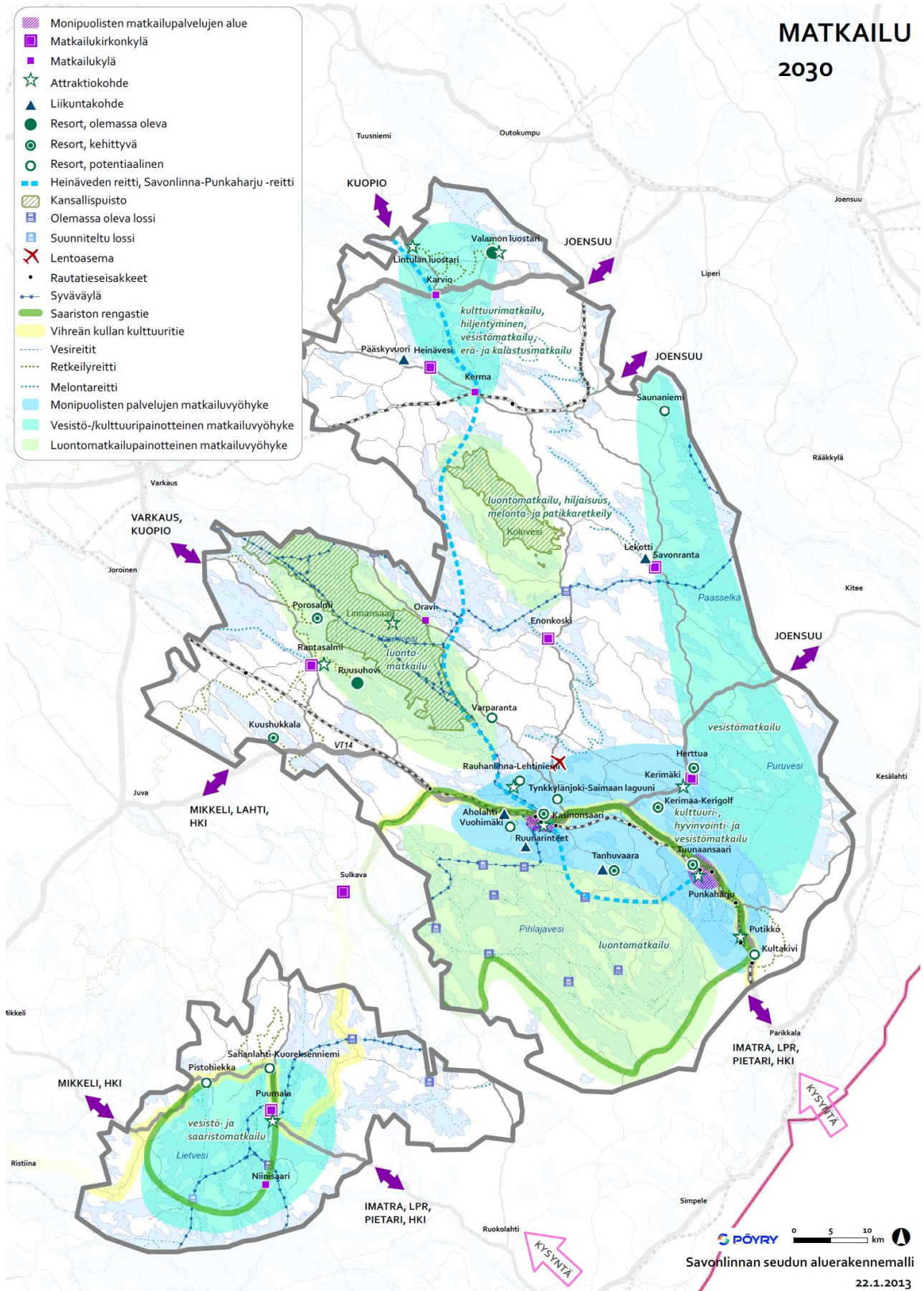
Luontomatkailulla tuetaan seudun aluetaloutta hyödyntämällä seudun kansallispuistojen ja luonnonsuojelualueiden matkailupotentiaalia. Luontomatkailuvyöhykkeillä tuetaan ympäristöarvoihin, paikallisuuteen ja Saimaan järviluonnon ainutlaatuisiin ympäristöarvoihin. Luontomatkailu on jatkossakin yksi voimakkaimmin kasvavista matkailun osa-alueista. Perinteisen luonnossa virkistäytymisen rinnalla erilaisten ohjattujen luontoaktiiviteettien kysynnän oletetaan jatkossa kasvavan. Kesätuotteiden, kuten melonta, kalastus, pyöräily, vaellus ohella talviaktiiviteetit nostavat suosiotaan. Vesistöt ovat Savonlinnan seudun luontainen vahvuus matkailun näkökulmasta, sillä seutu haluaa profiloitua Euroopan järvimatkailun kärkikohteena. Seudun luontomatkailu nojautuu vahvasti vesistöteemaan, johon sisältyvät järviluonto, kansallispuistot, suojelualueet, kulttuuriympäristö ja –historia sekä vesistöihin perustuvat aktiiviteetit.

Seudun keskeisimmät luontomatkailukohteet ovat Linnansaaren ja Koloveden kansallispuistot, Punkaharjun suojelualue sekä Pihlajavesi. Tunnetuilla luontomatkailukohteilla on merkitystä koko seudun imagoille ja ne voidaan kytkeä myös seudun taajamien kehittämiseen. Linnansaaren osalta luontomatkailu kytketään Rantasalmen kirkonkylään (linkkinä erityisesti Luontokeskus Oskari) sekä Oraviin; Koloveden osalta Enonkosken kirkonkylä voi hyötyä myös luontomatkailun kehittämisestä. Savonlinnan keskusta toimii Pihlajaveden luontomatkailun palvelukeskittymänä. Punkaharjun harjualue tukeutuu Tuunaansaa-

reen ja Laukonsaareen. Matkailuvyöhykkeiden ulkopuolella voidaan kehittää matkailutoimintoja, kuten maaseutumatkailua (vuokramökit, bed and breakfast -palvelut jne.) sivuelinkeinona tukemaan maaseutua.

Kulttuurimatkailuvyöhykkeellä hyödynnetään alueen historiaa idän ja lännen kohtauspaikkana, rakennetun kulttuuriympäristön vetovoimatekijöitä ja kansallismaisemia sekä muita voimavaroja, joiden varaan voidaan rakentaa "seudun/paikan henkeä".

Hyvinvointimatkailuvyöhykkeellä yhdistetään kulttuurimatkailun vetovoimatekijät rauhallisen, puhtaan ja esteettisen ympäristön tuomaan kilpailuetuun. Alueelle sijoittuu tuotteistettujen palvelujen tarjoajia sekä myös matkailijoiden omaan aktiivisuuteen pohjautuvia luonto-, liikunta- ja terveysturmatkailupalveluja.



5 ALUERAKENNEMALLI

Aluerakennemallissa on kuvattu Savonlinnan seudun tavoitteellinen keskus- ja palveluverkko, työpaikka-alueet, profiloituvat matkailuvyöhykkeet sekä seudun kehitettävä ydinalue ja helminauhataajamavyöhyke vuonna 2030.

Savonlinnan kaupunkikeskus on osoitettu seudun keskukseksi, jossa on keskustahakuisen erikoiskaupan lisäksi julkisia palveluja, matkailu-, kulttuuri- ja vapaa-ajan palveluja sekä vetovoimaista keskusta-asumista. Maankäyttö on tiivistä ja ydinkeskustan välittömässä läheisyydessä luodaan edellytykset tiiviille pientaloasumiselle. Kaupunkikeskuksessa on hyvät asiointimahdollisuudet eri kulkumuodoilla ja julkisen kaupunkitilan laatua parannetaan erityisesti Olavinkadun uusia kehittämismahdollisuuksia hyödyntäen.

Lähipalvelukeskuksiksi ja matkailukirkonkyliksi on osoitettu Enonkoski, Heinävesi, Kerimäki, Puumala, Rantasalmi ja Savonranta. Punkaharju on seudun kaakkoisosan lähipalvelukeskus. Lähipalvelukeskukset toimivat seudun eri osien pysyvien ja vapaa-ajan asukkaiden kaupallisten ja julkisten peruspalveluiden keskittymänä. Lähipalvelukeskuksissa maankäyttö on monipuolista sisältäen monimuotoista asumista, myös kerrostaloasumista, työpaikkoja, julkisia palveluita ja lähikaupan palveluita. Lähipalvelukeskuksista turvataan riittävät joukkoliikennetyt Savonlinnan keskustaan. Muualta kuin Kerimäeltä tai Punkaharjulta tämä tarkoittaa Savonlinnan ja lähipalvelukeskusten välisten yhteyksien kehittämistä mm. kysyntää vastaavalla opiskelu- ja työmatkaliikumista palvelevalla joukkoliikennetarjonnalla. Palvelukyliksi on osoitettu Karvio, Anttola ja Kulennoinen. Kylissä on toimiva alakoulu ja niiden palveluita pyritään ylläpitämään kylien väestökehityksen ja kuntien resurssien puitteissa.

Matkailukyliksi on osoitettu Oravi ja Kerma sekä Puumalan Niinisaari, joka kytkeytyy saariston rengastiehen. Matkailukylissä, kuten matkailukirkonkyliä, myös pysyvät asukkaat voivat hyödyntää kehittyviä matkailupalveluita.

Savonlinnan seudun taajamien ulkopuolisilla alueilla väestö on viime vuosikymmeninä vähentynyt. Maaseutu ei kuitenkaan tyhjene kokonaan pysyvän asutuksen osalta, ja kesäisin vapaa-ajan asukkaiden määrä moninkertaistaa maaseutumaisten alueiden väkiluvun. Aluerakennemallissa on osoitettu lähipalvelukeskukset, joiden kehittämällä pyritään säilyttämään lähipalvelut ja ylläpitämään siten tasapainoista ja elinvoimaista aluerakennetta. Palvelujen keskittäminen saattaa lähivuosina karsia maaseutualueiden pysyviä palveluja, mutta niitä on mahdollista korvata ainakin osittain liikkuvilla ja päivystyspalveluilla. Lisääntyvä vapaa-ajan asuminen voi myös jatkossa tukea maaseudun ja erityisesti matkailukirkonkylien elinvoimaisuutta. Lähipalvelukeskusten ja palvelukyliden kaavojen ajantasaisuus ja päivittämistarve on syytä määritellä monipuolisen ja houkuttelevan tonttitarjonnan turvaamiseksi. Taajamien ulkopuolella maankäyttöä tulisi ohjata vesihuollon verkostojen piiriin. Lisäksi on syytä huomioida palvelujen, kuten alakoulujen ja päivähoidon saavutettavuus.

Valtatie 14:n kehityskäytävä on Savonlinnan seudun tärkein logistinen, elinkeinoelämän, palveluiden ja asumisen käytävä. Aluerakennemallissa on huomioitu tämä osoittamalla Savonlinnan, Kerimäen ja Punkaharjun (ja edelleen Parikkalan) välille kehitettävä helminauhataajamavyöhyke. Vyöhykkeellä kehitetään taajamia ensisijaisesti nykyiseen rakenteeseen, palveluverkkoon ja vahvuuksiin tukeutuen. Asumisen osalta priorisoidaan Savonlinnan keskustaajamaa sekä Kerimäen ja Punkaharjun kirkonkyliä. Savonlinnassa kehittämisen painopiste on ydinkeskustassa ja sen kävely-, pyöräily- ja paikallisliikennevyöhykkeillä. Savonlinnan keskustaa kehitetään kokonaisvaltaisesti hyödyntäen rinnakkaisväylän tuomat mahdollisuudet. Helminauhataajamavyöhykkeen palvelukylät täydentävät asumistarjontaa mahdollistamalla väljemmän ja maaseutumaisemman asumisen, joka tukeutuu kyliden nykyisiin päivähoito- ja alakoulupalveluihin.

Helminauhataajamavyöhykkeelle sijoittuvat myös seudun kehitettävät työpaikka-alueet (Pääskylähti-Nätki ja Itäväylän yrityspuisto sekä Laitaatsilta ja Aholahdi) sekä matkailupalvelujen keskittymät (Savonlinnan keskusta ja Tuunaansaari). Keskittämällä seudun asumisen, palvelujen ja elinkeinojen painopisteet helminauhataajamavyöhykkeelle tuetaan raideliikenteeseen ja muuhun joukkoliikenteeseen tukeu-

tuva maankäyttöä. Myös seutukeskuksen painoarvoa lisätään. Seutukeskuksen ja sen ydinalueen määrätietoinen kehittäminen voi edesauttaa lentoliikenteen säilymistä Savonlinnan lentokentällä. Lähipalvelukeskuksia kehitetään myös matkailun/kylämökkeilyn/kakkosasumisen näkökulmasta. Kullekin keskukselle tulisi hakea oma profiili, jonka kärkien mukaan keskustaa kehitetään (esim. Kerimäen Kirkkoranta).

Aluerakennemallin keskeinen sisältö on kuvattu aluerakennemallikartan selitysosassa.

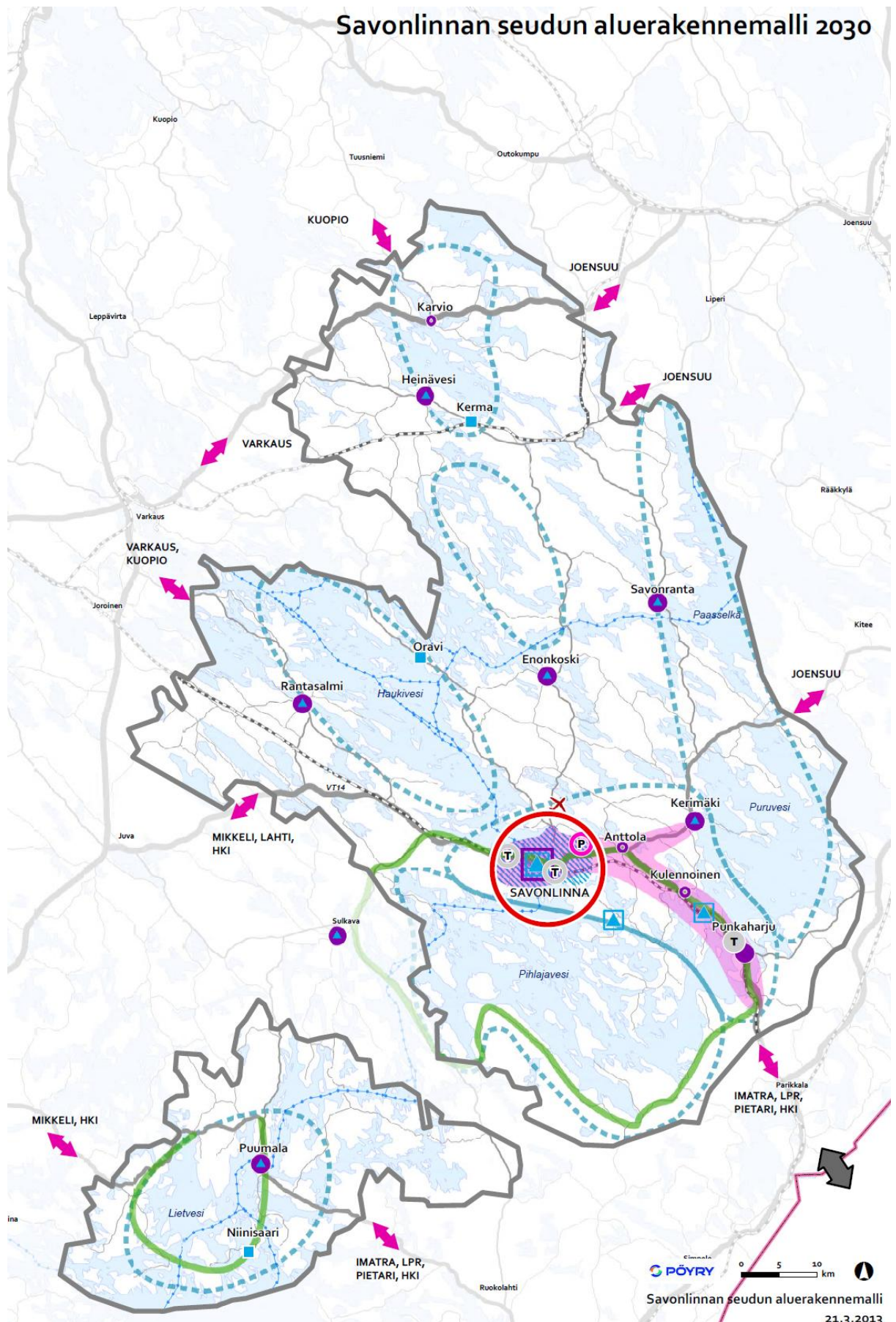
Yhdyskuntarakenteen eheyttäminen ja keskustojen kehittäminen

Aluerakennemalliratkaisulla luodaan edellytykset ohjata maankäyttöä olemassa olevan rakenteen tiivistämiseksi ja täydentämiseksi nykyistä infrastruktuuria hyödyntäen. Pitäytymällä nykyiseen rakenteeseen tukeutuvassa maankäytössä saavutetaan merkittäviä kustannushyötyjä niin kunnallistekniikan, palveluverkoston uusinvestointien kuin verkostojen ylläpidon osalta.

Aluerakennemallissa osoitettu keskusverkko luo puitteet maankäytölle, joka tukee jalankulkua ja pyöräilyä (etenkin Savonlinnassa sekä lähipalvelukeskuksissa) sekä luo edellytykset ylläpitää joukkoliikennetarjontaa kehitettävällä helminauhataajamavyöhykkeellä. Keskusten jatkosuunnittelun tavoitteena on asutusta, palveluja ja työpaikkoja sisältävä, toimintoiltaan monipuolinen yhdyskuntarakente. Tavoitteena on lisäksi edistää ihmisläheisen, taloudellisen, kestävän ja ilmastonmuutosta hillitsevän yhdyskuntarakenteen syntymistä suunnittelemalla maankäyttö tukemaan lähipalveluja, jalankulkua, pyöräilyä ja Savonlinnaan liittyvän seudun ydinalueen osalta myös joukkoliikennettä.

Keskusten sekä palvelukylien osalta on tarve selvittää niitä koskevien kaavojen ajantasaisuus ja tarvittaessa päivittää asuin- ja yritystonttien tarjonta vastamaan tulevaa kysyntää. Maankäyttöratkaisujen tulee myös aiempaa tehokkaammin hyödyntää seudun kunkin osa-alueen tai keskuksen omia vahvuuksia ja roolia osana Savonlinnan seutua.

Liikennejärjestelmän kehittämisen näkökulmasta aluerakennemalliratkaisu tukeutuu nykyiseen liikenneinfrastruktuuriin ja olemassa oleviin joukkoliikennevyöhykkeisiin. Jalankulun ja pyöräilyn kulkumuoto-osuuksien kasvattamiseksi kehitetään nykyisiä keskuksia ja tuetaan lähi- ja keskustapalveluita. Keskustojen ja niitä yhdistävien väylien osalta on jatkosuunnittelun eri vaiheissa kiinnitettävä huomio liikenneinfrastruktuurin laatuun (esim. väylät, kävely- ja pyöräilyverkon kattavuus ja esteettömyys) sekä liikkumisympäristöjen turvallisuuteen ja viihtyisyyteen.





Kaupunkikeskus

Seudun kaupan, palvelujen, koulutuksen ja vetovoimaisen keskusta-asumisen keskus, jossa on hyvät asiointimahdollisuudet eri kulkumuodoilla. Maankäyttö on tiivistä ja Savonlinnan ydinkeskustan välittömässä läheisyydessä luodaan edellytykset tiiviille pientaloasumiselle. Keskustassa kehitetään kokonaisvaltaisesti matkailun, erikoiskaupan ja palveluyritysten toimintaedellytyksiä.



Matkailupalvelujen keskittymä

Savonlinnan keskustan ja Punkaharjun alueita kehitetään monipuolisten matkailupalvelujen alueina hyvään saavutettavuuteen, vahvoihin attraktiotekijöihin ja olevaan matkailuinfrastruktuuriin tukeutuen. Tanhuvaara toimii ympärivuotisena liikunta- ja hyvinvointimatkailukohteena.



Lähipalvelukeskus ja matkailukirkonkylä

Lähipalvelukeskukset toimivat seudun eri osien pysyvien ja vapaa-ajan asukkaiden kaupallisten ja julkisten peruspalveluiden keskittymänä. Niiden maankäyttö on monipuolista sisältäen monimuotoista asumista sekä julkisia ja lähikaupan palveluita. Lähipalvelukeskuksista turvataan riittävät joukkoliikenneyhteydet Savonlinnan keskustaan. Lähipalvelukeskukset toimivat myös vaikutusalueidensa yritystoiminnan keskittyminä. Nykyisiä työpaikka-alueita tiivistetään ja tarvittaessa kaavoitetaan uusia alueita keskustojen tuntumaan.

Enonkosken, Heinäveden, Kerimäen, Puumalan, Rantasalmen ja Savonrannan keskustaajamia kehitetään niiden vetovoimatekijöihin perustuen ja kylämökkeilykonseptia hyödyntäen. Kakkos- ja vapaa-ajan asumisella tuetaan palvelujen säilymistä kirkonkylissä.



Lähipalvelukeskus

Punkaharjun keskustaajama toimii lähialueensa kaupallisten ja julkisten peruspalveluiden keskittymänä. Maankäyttö on monipuolista sisältäen monimuotoista asutusta, palveluita sekä yritys- ja työpaikka-alueita. Nykyisiä työpaikka-alueita tiivistetään ja tarvittaessa kaavoitetaan uusia alueita keskustan tuntumaan. Riittävät joukkoliikenneyhteydet Savonlinnan keskustaan turvataan.



Palvelukylä

Kylissä on toimiva alakoulu ja niiden palveluita pyritään ylläpitämään kylien väestökehityksen ja kuntien resurssien puitteissa.



Matkailukylä

Oravin, Kerman ja Niinisaaren kylissä myös pysyvät asukkaat voivat hyödyntää kehittyviä matkailupalveluita.



Teollisuus ja logistiikka

Punkaharjulla sijaitsevan metsäteollisuuden toimintaedellytyksiä parannetaan varautumalla Keski-Pohjolan kuljetuskäytävän kehittämiseen. Muualla seudulla sijaitsevien nykyisten teollisuus- ja logistiikka-alueiden toimintaedellytykset turvataan.



Kehittyvä teollisuus ja logistiikka

Pääskylahden aluetta kehitetään logistisena solmupisteenä hyödyntämällä raideliikenteen, syväsataman ja vesiliikenteen tuomat mahdollisuudet. Laitaasilta-Aholahden aluetta kehitetään työpaikka- ja yritystoiminta-alueena.



Kehittyvät palvelut ja yritystoiminta

Savonlinnan keskustan itäisen sisääntuloväylän (Itäväylän yrityspuisto) yritystoiminta-alueita parannetaan.



Kehitettävä helminauhataajamavyöhyke

Savonlinnan, Kerimäen ja Punkaharjun välille kehitettävälle helminauhataajamavyöhykkeellä taajamia kehitetään ensisijaisesti nykyiseen rakenteeseen, palveluverkkoon ja vahvuuksiin tukeutuen. Asumisen osalta priorisoidaan Savonlinnan keskustaajamaa sekä Kerimäen ja Punkaharjun keskustaajamia. Savonlinnassa kehittämisen painopiste on ydinkeskustassa ja sen kävely-, pyöräily- ja paikallisliikennevyöhykkeillä. Helminauhataajamavyöhykkeelle sijoittuvat myös seudun kehitettävät työpaikka-alueet sekä matkailupalvelujen keskittymät.



Profiloituva matkailuvyöhyke

Savonlinnan seudulle muodostetaan eri osien luontaisiin vahvuuksiin ja vetovoimatekijöihin perustuvat matkailuvyöhykkeet: 1) Seudun ydinalue: kulttuuri-, hyvinvointi- ja vesistömatkailu, 2) Rantasalmi–Oravi–Enonkoski –vyöhyke sekä Pihlajavesi: luontomatkaile, 3) Heinäveden alue: kulttuuri-, vesistö- sekä erä- ja kalastusmatkailu, 4) Puumalan alue: vesistö- ja saaristomatkaile, 5) Puruvesi–Paasselkä–Orivesi: vesistömatkailu.



Seudun kehitettävä ydinalue

Seutukeskus Savonlinna vahvistuu ja muodostaa keskusverkon ytimen. Savonlinna on seudun tärkein kaupan, palvelujen, osaamisen, tutkimus- ja kehitystoiminnan, koulutuksen sekä elinkeinoelämän keskus. Savonlinnan keskustassa parannetaan kaupunkikuvaa ja asioimismahdollisuuksia hyödyntämällä uuden rinnakkaisväylän tuomat mahdollisuudet.



Lentoasema



Saariston rengastie

Saariston rengasteitä kehittämällä tuetaan niiden varsille sijoittuvien matkailutoimintojen ja kylien kehittämistä.



Syväväylä



Rautatie

6 ALUERAKENNEMALLIRATKAISUN SUHDE TYÖLLE ASETETTUIHIN TAVOITTEISIIN

Aluerakennemallin laadintaa ovat ohjanneet sille suunnitteluprosessin alussa asetut tavoitteet.

- Savonlinnan seudulla on toimiva ja kestävä alue- ja yhdyskuntarakenne.
- Alueidenkäytöllä tuetaan seudun kilpailukykyä ja myönteistä aluekehitystä
- Kehitetään elinkeinojen toimintaedellytyksiä
- Hyödynnetään seudun luontaisia vahvuuksia

Aluerakennemalliratkaisu tukee pääosin sille asetettuja tavoitteita. Ratkaisu on osin ristiriidassa seudun monikeskuksisen keskusverkkotavoitteen suhteen: palveluverkon keskittyminen on väistämätöntä väestörakenteen muuttuessa ennustetusti. Toisaalta lähialuekeskuksilla tuetaan seudun eri osien keskuksien elinvoimaisuutta. Asumista, palveluja ja työpaikkoja on osoitettu nykyisiä keskuksia priorisoiden, mikä tukee kestävän yhdyskuntarakenteen tavoitetta. Kaikkia uusia matkailukeskuksia ei kuitenkaan voi kytkeä tukemaan kestävää ja taloudellista yhdyskuntarakennetta, sillä osa potentiaalisista matkailukohdista tukeutuu paikallisiin vetovoimatekijöihin.

Tavoitteiden toteutumisen arviointitaulukot on esitetty liitteessä 2.

7 ALUERAKENNEMALLIN TOTEUTTAMISOHJELMA

Aluerakennemalli on strateginen visio toimivasta, kestävästä ja vetovoimaisesta Savonlinnan seudun aluerakenteesta. Vision toteutuminen edellyttää tarkempiasteista jatkosuunnittelua ja eri toimijoiden kehittämistoimenpiteitä. Aluerakennemallityössä on nostettu esiin etenkin alueidenkäyttöön liittyviä kärkitoimenpiteitä, jotka edistävät vision toteuttamista. Aluerakennemallityön kanssa rinnan laaditussa Savonlinnan seudun liikennejärjestelmäsuunnitelmassa on määritelty liikennejärjestelmän ylläpidon ja kehittämisen linjaukset lähivuosien toimenpideohjelmiseen.

Valtakunnantason edunvalvontaan liittyvien aluerakennemallityön ja liikennejärjestelmäsuunnittelun yhteisillä kärkitoimenpiteillä edistetään seudun ulkoista saavutettavuutta ja parannetaan seudun toimintamahdollisuuksia osana Pietarin metropolialueen vaikutusalueetta. Edunvalvonnalla vaikutetaan valmisteilla olevaan valtakunnalliseen Aluerakenteen ja liikennejärjestelmän kehityskuvaan (ns. ALLI-työ). Savonlinnan seutu asemoituu nykyistä vahvemmin osaksi Pietarikeskeistä Itä-Suomea. Samalla vahvistetaan Savonlinnan seudun kehittämistä Pohjois-Euroopan johtavana järvimatkailualueena ja parannetaan edellytyksiä kaupan ja elinkeinojen (erityisesti metsäteollisuus) välisen yhteistyön lisäämiselle ja osaamisen kehittämiseksi.

"Kärkitoimenpide"	Toteuttaja-osapuolet	Aikataulu	Toimenpiteen kuvaus	Huomioitavaa
Vt 14 kehityskäytävän edunvalvonta	ELY, maakuntaliitto, kunnat	2013–	Parikkalan rajanylityspaikan kehittämisen ja Parikkala-Pieksämäki rataliikenteen edunvalvonta sekä, junaliikenteen matkaketjujen sujuvoittaminen Pietariin ja pääkaupunkiseudulle, Valtatie 14 yhteysvälitarkastelu Parikkala-Juva (yksittäisten liikenneturvallisuutta parantavien toimenpidetarpeiden kartoittaminen), varautuminen pitkällä tähtäimellä Keski-Pohjolan kuljetuskäytävän edistämiseen.	Maankäytön, aluekehitystavoitteiden ja liikenteen yhteensovittaminen. Edunvalvonta LVM:n ja Liikenneviraston suuntaan tärkeää.
Elinkeinojen toimintaedellytysten kehittäminen	Kunnat, Savonlinnan Yrityspalvelut Oy, Savonlinnan Seudun Matkailu Oy	2013-	Uuden Savonlinnan ja kuntien strategiat, Savonlinnan seudun kasvuohjelma, Savonlinnan seudun matkailustrategia (seudullinen kokonaisnäkemys matkailun kehittämisestä).	Savonlinnan, Punkaharjun ja Kerimäen kuntaliitos 1.1.2013 vahvistaa kehittämismahdollisuuksia kehitettävällä helminauhataajamavyöhykkeellä. Säännöllisen lentoliikenteen säilyttämiseen liittyvä edunvalvonta ja toimintaedellytysten turvaaminen. Metsätalouteen (puunjalostus) ja teollisuuteen liittyvän osaamisen kehittäminen. Älyliikenne ja sähköiset palvelut osana Savonlinnan seudun kehittämistä.

Matkailun kehittämisen näkökulmasta Pietarin alueen läheisyys, Saimaa, järviluonto, kulttuuriympäristön arvokohteet ja monipuolinen matkailupalvelutarjonta luovat Savonlinnan seudulle merkittävän kilpailuedun suhteessa muihin kaupunkiseutuihin. Seudulla on tarve edelleen lisätä matkailusektorin yhteistyötä ja tarkentaa matkailuvyöhykkeiden kestävä kehittämistä.

"Kärkitoimenpide"	Toteuttaja-osapuolet	Aikataulu	Toimenpiteen kuvaus	Huomioitavaa
Matkailuvyöhykkeiden kestävä kehittäminen	Kunnat, matkailutoimijat, metsähallitus, ELY, maakuntaliitto	2013–	Tarkennetaan seudun eri matkailuvyöhykkeiden profiloitua ja kirkonkylä/matkailukeskusten roolia. Vahvistetaan vyöhykkeille seudullisia teemoja, edistetään matkailutoimijoiden verkostoitumista ja markkinointiyhteistyötä. Tuetaan maaseudun elinkeinoja rakentamalla palveluketjuja esim. kytkeällä luomu- ja lähiruuan tuotantoa matkailupalveluihin. Selvitetään Etelä-Savon maakuntaliiton kanssa tarve käynnistää rakennemallityötä syventävä matkailupalvelujen selvitys.	Natura-alueet, VAT-Vuoksi, kansallispuistot, Saimaan norpan elinolosuhteiden turvaaminen, kulttuuri- ja luonnonympäristön erityisarvojen turvaaminen, vesistöjen ääreen pääsemisen turvaaminen, matkailupalvelujen saavutettavuus ja aluerakenteen taloudellisuus. Seudun visiona on olla järvimatkailun pääkaupunki Euroopassa.

Maankäytön, liikenteen ja ympäristön suunnitteluun liittyvillä kärkitoimenpiteillä edistetään aluerakennemallin painopistealueiden kehittämistä ja uusiutumista. Kestävän ja taloudellisen yhdyskuntarakenteen rinnalla taajamien kehittämisen lähtökohtana on niiden vetovoimaisuuden parantaminen korostamalla vesistöjen ja viheralueiden merkitystä osana viihtyisää ja ekologisesti kestävä yhdyskuntaa. Maaseudun elinvoimaisuuden edistämiseksi esitetään laadittavaksi seudullinen kokonaistarkastelu.

"Kärkitoimenpide"	Toteuttaja-osapuolet	Aikataulu	Toimenpiteen kuvaus	Huomioitavaa
Seudun kehitettävän helminauhataajamavyöhykkeen tarkempi suunnittelu, esim. kehityskuvatarkastelu tai strateginen osayleiskaava.	Uusi Savonlinna	2013–2015	Kuntaliitos luo mahdollisuuden yhdyskuntarakenteen uudelleen tarkasteluun ilman vanhoja kuntarajoja. Kehityskuvatarkastelulla määritetään yleispiirteisellä tasolla seudun ydinalueen tulevan maankäytön suuntaviivat pariksi seuraavaksi vuosikymmeneksi. Kehityskuvassa hyödynnetään uuden Savonlinnan laadittavana olevaa palveluverkkoselvitystä ja kuntastrategiaa. Sen sijaan, että laadittaisiin jokaiselle taajamalle oma osayleiskaava, ehdotetaan laadittavaksi koko vyöhykkeen käsittävä strategistasoinen, mutta oikeusvaikutteinen osayleiskaava, joka ratkaisee kerralla sekä alueiden keskinäisen työnjaon, mutta myös keskusten sisäisen maankäytön periaatteet.	Kokonaisuuden hallinta ja ohjaaminen, yhdyskuntarakenteen ja kaavavarantojen uudelleen tarkasteleminen ilman vanhoja kuntarajoja, olemassa olevien keskusten kehittäminen ja vahvistaminen, yhdyskuntarakenteen hajautumisen estäminen sekä rakenteen eheyttäminen ja tiivistäminen. Liikennejärjestelmäsuunnitelman mukaisten joukkoliikenteen laatuikäytävien tukeminen.

Savonlinnan ydinkeskustan kokonaisvaltainen kehittäminen koko seudun käyntikorttina	Kaupunki, kiinteistöjen omistajat, yritykset ja paikalliset yhdistykset	2013–2020	Kaupunkiympäristön kehittäminen ja elävöittäminen. Kaupungin keskustaa koskevan investointiohjelman ja erillisprojektien toteutus, esim. Savonlinnan kaupunkikeskusta 2015 -projekti, joka tähtää kaupunkikeskustan kehittämissuunnitelman perustamiseen ja Olavinkadun kehittäminen kivijalkakauppojen toimintaympäristönä. Savontien ja Ruislahden kiertoliittymien välisen katujakson kehittäminen ja kaupunkiympäristön parantamistimet.	Keskustahakuisten toimintojen ja matkailun tonttitarjonnan parantaminen, merkittävien kulttuurihistoriallisten kohteiden ja ranta-alueiden näkymien ja akseleiden hyödyntäminen täydennysrakentamisessa, kevyenliikenteen verkoston epäjatkuvuuskohtien ja vaaranpaikkojen kartoittaminen, verkoston kehittämissuunnittelu, pysäköinnin kokonaissuunnittelu keskustoissa huomioiden tulevaisuuden sähköautojen latauspisteiden sijoittelun tarve, asuin- ja asiointiympäristön esteettömyys, Saimaan syväväylän siirto Kyrönsalmesta Laitaatsalmeen.
Seudun kehitettävän ydinalueen ja Savonlinnan ydinkeskustan asemakaavoitus ja asemakaavojen ajantasaistaminen	Kaupunki	2014–	Savonlinnan keskustan käynnissä olevan strategisen yleiskaavatyön rinnalla laaditaan asemakaavojen ajantasaisuuden arviointi ja ohjelmoidaan vanhentuneiden asemakaavojen uudistaminen.	Maankäyttöratkaisujen päivittäminen vastaamaan tulevaa kysyntää: täydennysrakentamismahdollisuudet, elinkeinoelämän tontti- ja liikennejärjestelytarpeet, matkailutoiminnot rakenteessa, maiseman ja rakennetun ympäristön vetovoimatekijöiden hyödyntäminen, asumisen esteettömyys, kevyen liikenteen verkoston kehittämissuunnittelu, liikenneturvallisuuden edistäminen, matkaketjujen sujuvuus, Pääskylahden logistisen solmupisteen hyödyntäminen elinkeinoelämän tarpeisiin.
Kirkonkyläiden (v. 2030 lähipalvelukeskusten) kehittäminen ja maankäytön suunnittelu	Kunnat ja paikalliset yhdistykset	2013–	Selvitetään/päivitetään kokonaisvaltaisesti kirkonkyläiden kehittämistarpeita (matkailu- ja virkistyskäyttö, elinkeinot, pysyvä ja vapaa-ajan asuminen). Konkreettiset maankäyttöratkaisut osoitetaan oikeusvaikutteisella yleiskaavalla: kirkonkyläiden yleiskaavojen ajantasaisuuden määrittäminen ja uudistaminen tarvittaessa (Rantasalmi, Heinävesi, Puumala) Kerimäki ja Puhkajarju sisältyvät helminauhatajamavyöhykkeeseen ja voidaan suunnitella tämän kokonaisuuden yhteydessä.	Luonto- ja kulttuuriarvojen turvaaminen, nykyisen rakennuskannan hyödyntäminen, kylämökkeilyn mahdollisuuksien kehittäminen, matkailijavirtojen hyödyntäminen kirkonkyläiden palvelujen säilyttämiseksi.
Kirkonkyläiden asemakaavoitus	Kunnat	2013–	Asemakaavojen ajantasaisuuden arviointi ja vanhentuneiden asemakaavojen uudistamisen ohjelmointi.	Maankäyttöratkaisujen päivittäminen vastaamaan tulevaa kysyntää: täydennysrakentamismahdollisuudet, elinkeinoelämän tontti- ja liikennejärjestelytarpeet, matkailutoiminnot rakenteessa, maiseman ja rakennetun ympäristön vetovoimatekijöiden hyödyntäminen, asumisen esteettömyys, kevyen liikenteen verkoston kehittämis-

				suunnittelu, liikenneturvallisuuden edistäminen, matkaketjujen sujuvuus.
Kulttuuriympäristön ja maisemanhoidon suunnittelu	Kunnat, ELY-keskus, maakuntaliitto	2013–	Kartoitetaan seudullisesti merkittävät kulttuuriympäristön ja maiseman arvoelementit ja määritetään niiden kehittämistoimenpiteet.	Monipuolinen kulttuuriympäristö ja hyvin hoidettu maisema muodostavat merkittävän osan seudun identiteetistä ja vetovoimasta. Niillä on myös tärkeä merkitys elinkeinotoimintojen kehittämisessä ja viihtyisän asuin ympäristön luomisessa.
Elinvoimaisen maaseudun kehityskuvataarkastelu	Kunnat, ELY-keskus, maakuntaliitto, intressijärjestöt	2013–	Seudullinen kokonaisvaltainen tarkastelu ja kehittämissuunnitelma seudun maaseutualueiden kehittämiseksi.	Selvitetään seudun maa- ja metsätalouden, maaseudun sivuelinkeinon ja luonnonvarojen hyödyntämisen kehittämistarpeet ja –mahdollisuudet. Tavoitteena on tukea maaseudun yritystoimintaa, tuotteiden jatkojalostusta ja maaseutumatkailun uusia liiketoimintamahdollisuuksia. Tarve nousi esille saaduissa lausunnoissa.