

SavonLuotsi Leader ry:n toiminta

Savonlinnan elinkeinojaosto 12.12.2023



Itä-Suomen
Kalaleader



SavonLuotsi



Ihmisten kokoisille ideoille!



Euroopan unionin
osarahoittama

Mitä on Leader?



Leader-toiminta

- Suomessa 53 Leader-toimintaryhmää
- Leader-toiminta perustuu siihen, että paikalliset ihmiset tietävät itse parhaiten, miten omaa kotiseutua tulisi kehittää.
- Toimintaa, neuvontaa ja rahoitusta: hakijoiden koulutus, tiedottaminen, aktivointi ja auttaminen kaikissa hankkeen vaiheissa
- Etelä-Savon ryhmät SavonLuotsi Leader ry ja Veej'jakaja
- Hallituksilla tärkeä rooli: ohjaa yhdistyksen toimintaa, tekee päätökset rahoitettavista hankkeista
- Hallituksen kolmikanta: edustajat julkisyhteisöstä, yhdistyksistä sekä alueen asukkaista ja yrityksistä



Leader-periaatteet



SavonLuotsi Leader ry – paikallinen mahdollistaja

- Muodostui vuoden 2023 alussa, kun entiset Piällyismies ry ja Rajupusu Leader ry yhdistivät voimansa
- Leader-toiminnan lisäksi Itä-Suomen KalaLeaderin hallinnointi sekä NuorisoLeader –toiminta
- Toiminta-alueena Enonkoski, Joroinen, Juva, Rantasalmi, Savonlinnan maaseutualueet sekä Sulkava
- Toimisto Savonlinnassa, mutta tehdään aktiivista jalkautumista kuntiin: kuntapalvelupäivät, yritysten aamukahvit, kesätapahtumat



Henkilöstö

Kirsi Blomberg, hankeneuvoja,
yrittäjät, puh. 044 732 0703

Sini Yläsaari, hankeneuvoja,
yleishyödylliset hankkeet, puh. 044
976 6880

Anne Väättinen, toiminnanjohtaja,
hallinto ja sidosryhmäyhteistyö, puh.
040 715 7189

Pekka Sahama, aktivaattori, Itä-
Suomen Kalaleader, puh. 050 550
2100

Sähköpostit:

etunimi.sukunimi@savonluotsi.fi

www.savonluotsi.fi



Rahoituksen painopisteet 2023-2027

- Strategia vuosille 2023-2027, tehty osallistavasti yhteistyössä eri toimijoiden kanssa
- Leader-rahoitus 2023-2027 yritys- ja hanketukiin 4,2 miljoonaa euroa.
- Leader-toiminnan painopisteet
 1. Kestävät, älykkäät ja osallistavat yhteisöt (40%)
 2. Elinvoimainen ja kestävä elinkeinoelämä (35%)
 3. Hyvinvoiva luonto, ympäristö ja ilmasto (15%)
 4. Nuoret tulevaisuuden tekijöinä (10%)
- Painopisteet määrittelevät muun muassa sen, minkä tyyppisiin hankkeisiin tukirahoja kohdennetaan.
- Kauden toteuttaminen alkanut viiveellä. Tällä hetkellä hankkeiden ja yritystukien hakeminen mahdollista Hyrrä-järjestelmässä, mutta ELY-keskus ei vielä pysty tekemään lopullisia päätöksiä. Yritystukien päätöksenteko alkoi, mutta teknisen vian vuoksi on keskeytetty.



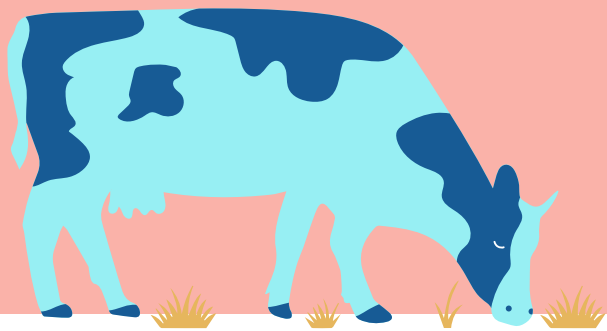
Kuntakohtainen rahoitusjakauma

LEADER-KUNTARAHALASKELMA OHJELMAKAUDELLE 2023 - 2027:

6,98 €		RAHOITUSOSUUS 6,98 € / ASUKAS / VUOSI; MMM:n päätöksen mukaan					
KUNTA	Asukasmäärä 31.12.2020 *)	€ / 2023	€ / 2024	€ / 2025	€ / 2026	€ / 2027	YHTEENSÄ
Joroinen	4732	33 040	33 040	33 040	33 040	33 040	165 200
Juva	6069	42 375	42 375	42 375	42 375	42 375	211 876
Rantasalmi	3384	23 628	23 628	23 628	23 628	23 628	118 140
Sulkava	2462	17 190	17 190	17 190	17 190	17 190	85 951
Enonkoski	1343	9 377	9 377	9 377	9 377	9 377	46 886
Savonlinnan maaseutualueet	12135	84 729	84 729	84 729	84 729	84 729	423 647
YHTEENSÄ	30 125	210 340	210 340	210 340	210 340	210 340	1 051 700
RAHOITUSTAULUKKO		€ / 2023	€ / 2024	€ / 2025	€ / 2026	€ / 2027	Rahoitusosuus %
- Euroopan Unioni (43 % julkisesta tuesta)	2 261 155	452 231	452 231	452 231	452 231	452 231	28
- valtio (37 % julkisesta tuesta)	1 945 645	389 129	389 129	389 129	389 129	389 129	24
- kunnat (20 % julkisesta tuesta)	1 051 700	210 340	210 340	210 340	210 340	210 340	13
- yksityinen rahoitus (tavoite)	2 831 500	566 300	566 300	566 300	566 300	566 300	35
Rahoitus yhteensä:	8 090 000	1 618 000	1 618 000	1 618 000	1 618 000	1 618 000	100
- josta julkinen:	5 258 500	1 051 700	1 051 700	1 051 700	1 051 700	1 051 700	65

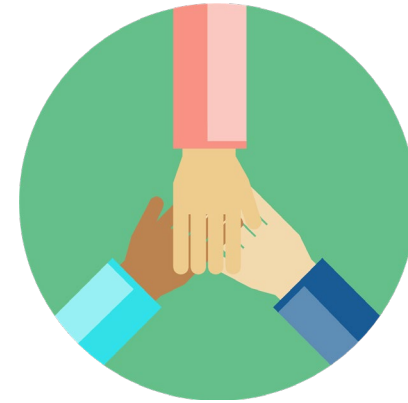
*) Lähde: Alueluokitus: SYKE. Väestö: © YKR/SYKE ja TK 2020. Kunnat: 1.1.2020 kuntarajat

Nostoja edelliseltä kaudelta



Kausi 2014-2020 + siirtymäkausi 2021 – 2022 lukuina

- Rajupusun myöntämä rahoitus silloiselle toiminta-alueelle (Joroinen, Juva, Rantasalmi, Sulkava) 4,3 milj. €
- Piällysmiehen myöntämä rahoitus silloiselle toiminta-alueelle (Enonkoski, Heinävesi, Savonlinnan maaseutualueet) 4,7 milj. €
- Hankkeisiin on sitoutunut tuen lisäksi suuri määrä yksityistä rahaa sekä talkootyötä.
- Savonlinnan maaseutualueille myönnettiin päättyneellä kaudella rahoitusta 128 hankkeeseen tai yritystukeen, joiden kokonaiskustannukset yhteensä olivat noin 5,5 miljoonaa euroa. Tukea myönnettiin yhteensä noin 4 miljoonaa euroa. Yksityistä rahaa tai talkootöitä käytettiin hankkeisiin noin 1,5 miljoonaa euroa.
- Hanke-esimerkkejä Savonlinnan alueelta
 - Kylätalojen ja muiden kokoontumistilojen korjaamista
 - Yleishyödyllistä kehittämistä; Savonrannan VPK, Savonlinnan East Volley
 - Yritysten investointi- ja perustamistukia; Green Care Farm Luonnos, Varustepankki, Pitopalvelu Höök, Namumelli, Ruunarinteet



Leader-yritystuet



LEADER –yritystuet 2023 – 2027

- Tukien tavoitteena on lisätä yritystoimintaa maaseudulla ja auttaa maaseudun mikroyrityksiä kehittymään.
- Ensisijaisesti alle 5 htv mikroyrityksille.
- Yritysmuoto: luonnollinen henkilö (toiminimi, maatila), avoin yhtiö, kommandiittiyhtiö, osakeyhtiö, osuuskunta
- Yrityksellä tulee olla Y-tunnus
 - Yrittäjyyden kokeiluun, yritystoiminnan suunnittelupakettiin ja omistajanvaihdon valmisteluun kuitenkin ilman y-tunnusta.
- Yrityksen taloudellista tukea arvioitaessa otetaan huomioon yrityksen kannattavuus, maksuvalmius ja vakavaraisuus sekä tuen kohteena olevien tuotteiden ja palveluiden riittävät markkinat.



LEADER –yritystuet 2023 – 2027

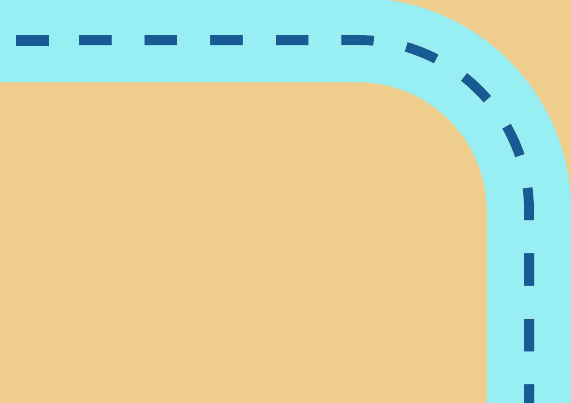
TUKIMUODOT

- **Investointituki**
 - Investoinnit aloittamiseen tai laajentamiseen, paikalliset markkinat
 - Aineelliset investoinnit, aineettomat investoinnit ja energiainvestoinnit
 - Tukea voidaan myöntää kokonaiskustannuksiltaan max. 100 000 € investointiin
 - Tuki ydin- ja hama-alueella 40 %, muulla tukikelpoisella alueella 30 %
 - Energiatuki vain päätoimiselle yrittäjälle vain ydin- ja hama-alueella 30 %
- **Käynnistäminen**
 - Uuden yritystoiminnan kokeiluun
 - Yritystoiminnan käynnistämiseen omistajanvaihdoksen avulla
 - Osa-aikaisen yritystoiminnan käynnistämiseen
 - Päätoimisen yritystoiminnan käynnistämiseen
 - Maatalouden alkutuotannon kokeiluun
- **Kehittäminen**
 - Yritystoiminnan suunnitteluvaiheen tuki
 - Yritystoiminnan kehittämistoimenpiteen valmisteluvaiheen tuki
 - Vakiintuneen yritystoiminnan tuki

Käynnistämisen- ja kehittämistukea voidaan myöntää seuraaviin kustannuksiin:

- toimitilojen ja laitteiden vuokriin,
- aineisiin ja tarvikkeisiin,
- käyttömaksuihin,
- matkoihin
- koulutuksen, valmennuksen, asiantuntijaosaamisen ja tiedonhankkimiseen ostopalveluina

Leader-hanketuet



Leader-tuet yhteisöille 2023-2027

- Maaseutualueiden elinvoimaisuuden, viihtyvyyden, harrastustoiminnan, kv-toiminnan, elinympäristön, asuttavuuden ja yhteisöllisyyden kehittämiseen
- Tukea voi saada yksityis- tai julkisoikeudellinen yhteisö (yhdistys, osuuskunta, kunta, seurakunta)
- Sellaisen yhteistyön edistämiseen, johon osallistuu vähintään kaksi toimijaa, kylät/yhteisöt/kunnat, yritysryhmähankkeet. Leader-hankkeessa yhteistyökumppanina toimii Leader-ryhmä.
- Läpileikkaavat tavoitteet: osaaminen, innovaatiot ja digitalisaatio
- Hanke voi olla paikallinen, alueellinen, alueiden välinen, valtakunnallinen tai kansainvälinen.
- Yhteistyöhankkeen kokonaiskustannusten alaraja 8000 €
- Pienhankkeiden tuen alaraja 1000 €, kokonaiskustannukset alle 8000 €



Leader-tuet yhteisöille 2023-2027

TUKIMUODOT

- **Koulutushankkeet**
- **Tiedonvälityshankkeet**
- **Yhteistyöhankkeet**
 - Ilmasto- ja ympäristöteema
 - Yritysten, elinkeinojen ja maaseudun palvelujen kehittäminen
 - Yritysryhmähankkeet
 - Älykkäät kylät
 - Tuki max 100 000 €, paitsi Älykkäät kylät –hankkeissa voidaan poiketa
- **Valmisteluraha**
 - Mahdollista yritysryhmähankkeiden ja älykkäät kylät-hankkeiden valmistelussa
- **Investointihankkeet**
 - Yleishyödylliset ympäristö- ja ilmastoinvestoinnit
 - Investoinnit maaseudun toimintaympäristön kehittämiseksi
 - Tuki max. 100 000 €
 - Tietyissä hankkeissa tuki max. 80 %
- **Pienhankkeet**
 - Leader-ryhmän oma hankemuoto, tulee mahdolliseksi myöhemmin syksyllä

Yhteistyöhankkeiden hyväksyttäviä kustannuksia ovat mm.

- ostopalvelut,
- palkkakustannukset,
- matkakulut,
- pienhankinnat ja vuokrat.

Investointihankkeiden hyväksyttäviä kustannuksia mm.

- Rakennuksen hankkiminen, laajentaminen, korjaaminen
- Koneiden, laitteiden ja välineiden hankinta
- Viranomaisluvut, rekisterimaksut ja vastaavat
- Hankkeen aikaiset palo- ja talkoovakuutusmaksut

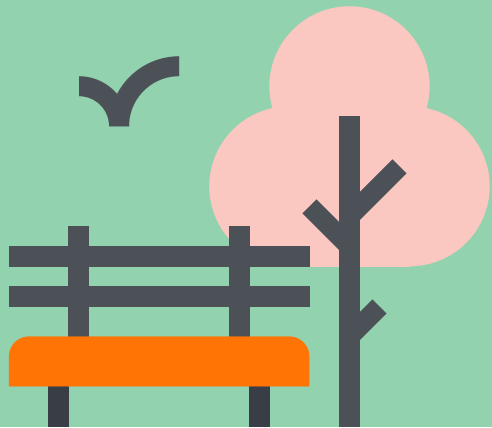
Talkootyömahdollisuus osassa hankemuotoja.

Älykäs kylä –yhteistyöhankkeet

- Älykkäiden kylien hankkeella tarkoitetaan maaseudun yhteisöjen yhteistyöryhmää, jossa kehitetään innovatiivisia ratkaisuja alueen vahvuuksia ja mahdollisuuksia hyödyntäen.
- Älykkäiden kylien suunnitelmien ja ratkaisujen tavoitteena olisi kannustaa löytämään uusia ja keskenään risteäviä polkuja maaseudun kehittämisen, tutkimuksen, liikenteen, energian ja digitaalisen kehityksen osalta.
- Kaksi toimijaa (kunta, kylät, yhdistys, oppilaitos) yhdessä etsii ratkaisua haasteeseen.
- Aiheena: uudistuminen, uudet ratkaisut, rohkeat kokeilut, verkostoituminen, kumppanuudet, digitalisaatioon perustuvat kokeilut ja ratkaisut.
- Hankkeen tulee olla suunnitelmallista toimintaa ja sisältää konkreettisia toimia.
- Mahdolliset vaiheet: valmisteluraha, päähanke, suunnitelmaa toteuttavat toimet (esim. investoinnit).
- Tuki asetuksen mukaan max 100 %, SavonLuotsi Leaderin tuki max. 80 %. Mikäli älykkäät kylät- hanke on kestoaltaan pitkä tai kokonaisuudeltaan laaja, voi hallitus käyttää harkinnanvaraisuutta ja poiketa yleisistä rahoituslinjauksista.

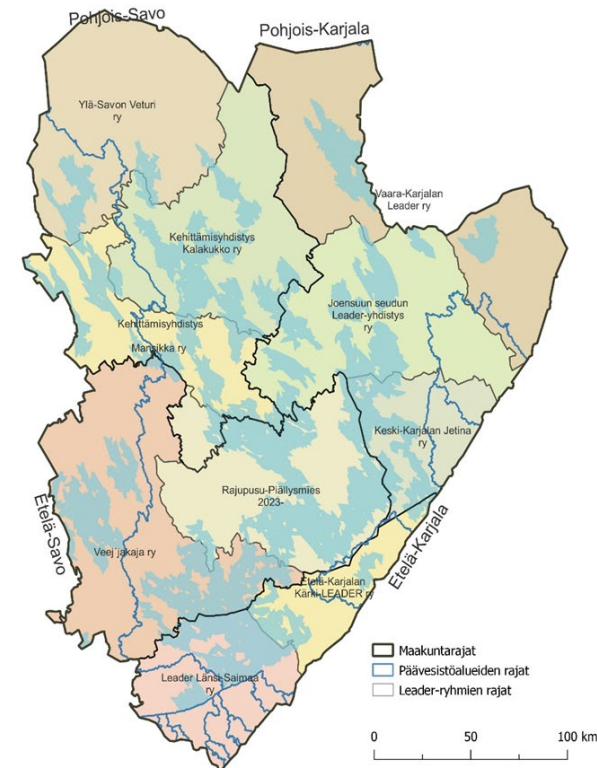


Itä-Suomen Kalaleader



Itä-Suomen Kalaleader:in toiminta

- 10 Leader-ryhmää, hallinnointi: SavonLuotsi Leader ry
- 51 kuntaa
- Vuoksen vesistö (pl. Lieksa) ja Rautalammin reitin itäosan suurjärvet
- 124 kpl 1.-luokan kaupallista kalastajaa
Yli 40 kalastusmatkailuyrittäjää
- Jalostajat ja alkukäsittelylaitokset
- n. 70 % muikkusaaliista
1/3 muusta sisävesisaaliista
1/3 EMKR investointituista



Yhteistyössä kalan Vuoksi –kehittämisstrategia 2022-2027

PÄÄTEEMAT

Yhteistyö ja verkostot

- Yhteistyön lisääminen eri toimijoiden kanssa
- Tietoisuuden lisääminen kalastuksen merkityksestä vesistön kunnolle
- Vesistöjen käytön monipuolistaminen ja infrastruktuurin kehittäminen

Kehittyvä ja vetovoimainen elinkeinokalatalous

- Kaupallisen kalastuksen vahvistaminen
- Osaamisen, tiedon ja tiedonsiirron lisääminen
- Nuorten aktivointi

Kalastusmatkailu

- Yhteistyöverkoston vahvistaminen
- Tuotestandardien kehittäminen
- Markkinoinnin ja myyntijärjestelmien kehittäminen

TUKIMUODOT

- Yleishyödylliset kehittämishankkeet
 - Tuki max 80%
- Yrityskohtaiset kehittämishankkeet
 - Tuki 50-60%
- Kaupallisten kalastajien EMKVR:n ja kalastusmatkailuyritysten investointitukineuvonta

BUDJETTI

- 1,155 milj. €, sisältäen hanketuet ja aktivoinnin sekä kuntarahaosuuden 105 000 €





Ihmisten kokoisille ideoille!



**Euroopan unionin
osarahoittama**