

LEHTINIEMEN KULTTUURIYMPÄRISTÖINVENTOINTI



RAPORTTI 26.10.2020

FM Teija Ahola, Selvitystyö Ahola, Mikkeli

Tilaaaja: Savonlinnan kaupunki, kaavoitus

Sisällysluettelo

1	Johdanto.....	4
1.1	Sijainti.....	4
1.2	Sisältö ja menetelmät.....	5
2	Inventoinnit ja kaavat.....	6
3	Saimaan rannalla.....	9
4	Emäntäkoulut, kotitalous- ja sosiaalialan oppilaitokset.....	11
5	Kartanosta oppilaitokseksi.....	12
5.1	Kylä.....	12
5.2	Säätyläiskartano.....	13
5.3	Saimaan kartoittajien koti.....	15
5.4	Kauppatalona.....	17
5.5	Mikkelin läänin Maanviljelysseura.....	17
5.6	Suomen valtio: Emäntäkoulu, kotitalousoppilaitos.....	18
5.7	Liikemieheltä Savonlinnan kaupungille.....	23
6	Rakennetun ympäristön kuvaus.....	24
6.1	Rakennustoiminta 1800 – 1969.....	25
1	Kartano.....	25
2	Sääminkitalo.....	37
3	Kisälli.....	46
4	Torppa.....	48
5	Lehtola.....	50
6.2	Rakennustoiminta 1970–2020.....	52
6	Rantasauna.....	52
7	Talonpoika ja Kuppari.....	54
8	Lehtiniemitalo.....	56
9	Pappi ja Lukkari.....	59
10	Väenrakennus.....	60
11–13	Konehalli, kellari ja varastot.....	61
	Muut rakennukset.....	62
7	Arviointi.....	64
8	Lähteet.....	67



Kuva: Lypsyn harjoittelua Lehtimäen emäntäkoulussa. / Kuvaaja Pekka Kyytinen 29.1.1951. Museovirasto, Kansatieteen kuvakokoelma, Pekka Kyytisen kokoelma.

Kansikuva: Kuvassa keskellä Säämingin emäntäkoulun päärakennus 30-luvulta, etualalla vasemmalla vanha kartanorakennus ja takana oikealla Lehtiniemitalo 80-luvulta. Kuvaaja Teija Ahola 2020.

Valokuvat: Selvitystyö Ahola, Teija Ahola 2020 (jollei toisin mainita).

HANKKEEN PERUSTIEDOT

Kohde	Lehtiniemen kartano- ja opistoalue ja rakennuskanta
Käyttö	Asemakaavan perusselvitys rakennetun kulttuuriympäristön osalta
Sijainti	Lehtiniemen kylässä, Saimaan Haapaveden rannalla, noin 16 km Savonlinnan kaupunkikeskustasta.
Osoite	Rauhalinnantie 90, 57310 SAVONLINNA
Omistaja	Savonlinnan kaupunki
Kiinteistö	Lehtiniemi 740-547-11-6 /2
Tilaaaja	Savonlinnan kaupunki, yhteyshenkilöinä Päivi Behm, kaavoituspäällikkö Jukka Oikari, kiinteistöjohtaja
Tekijä	FM Teija Ahola, Selvitystyö Ahola, Mikkeli
Ajankohta	06–09/ 2020
Aineistot	Raportti lokakuu 2020 Valokuvat (jpg.)
Valokuvien käyttöoikeudet	Kohteesta otetut valokuvat luovutettiin tilaajalle. Valokuvien käyttö tilaajan omissa julkaisuissa ja raporteissa. Kuvaaja ilmoitettava: Teija Ahola, Selvitystyö Ahola 2020.

Rakennus- ja kulttuuriympäristöinventoinnin määritelmä

Rakennusinventointi on järjestelmällinen tiedon hankinta- ja tallentamismenetelmä. Inventointi sisältää kohteeksi valikoitujen rakennusten paikantamisen, dokumentaation, ominaispiirteiden määrittelyn, arvioinnin ja luetteloinnin. Inventoinnista tulee käydä ilmi sen käyttötarkoitus ja tekijät, tarkastelualue, tavoite, työmenetelmät ja tulokset. Kaikki inventoinnit sisältävät samat työvaiheet. Inventoinnit poikkeavat toisistaan (tarkkuus, esitystapa) jonkin verran tilatun työn käyttötarkoituksen mukaan.

Kulttuuriympäristöinventoinnin tehtävänä on esittää kokonaiskuva tutkittavan kohteen kulttuurihistoriallisesta ja ympäristöllisestä luonteesta.



Kuva: Lehtiniemen tila 740-547-11-6 merkitty oranssilla. Tila käsittää kolme palstaa, joista kaksi karttakuvassa. / Kiinteistörekisterin karttaote 8.4.2020.



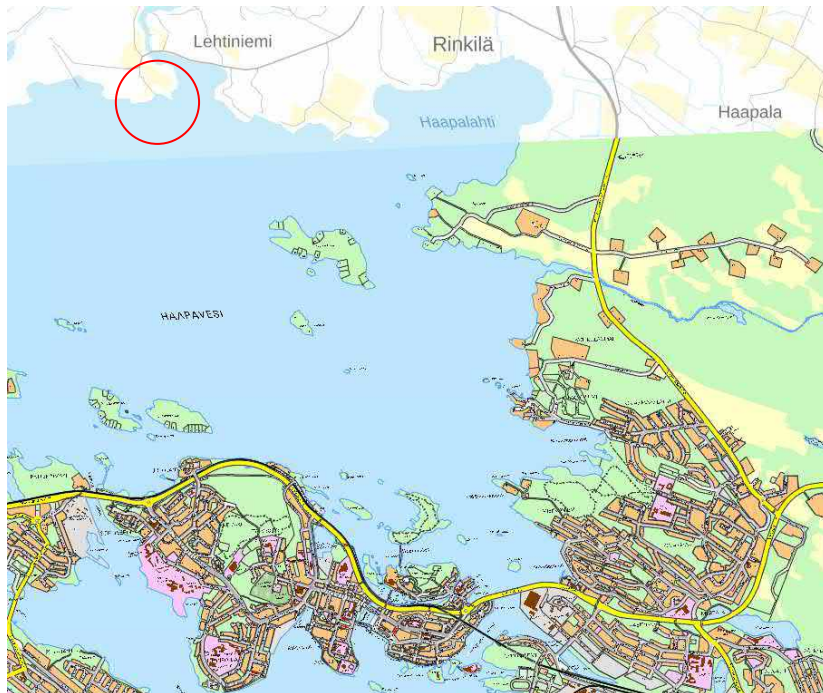
Kuva: Kulttuuriympäristöinventoinnin aluerajaus on merkitty sinisellä.

1 Johdanto

Kulttuuriympäristöinventoinnin Savonlinnan kaupungin omistaman Lehtiniemen, entisen Säämingin Emäntäkoulun, alueesta ja ennalta valikoiduista rakennuksista laati FM Teija Ahola, Selvitystyö Ahola. Selvitystä tarvitaan opistoalueelle laadittavan asemakaavan perusselvitykseksi rakennetun kulttuuriympäristön osalta.

Kulttuuriympäristöinventoinnin tehtävänä on esittää kokonaiskuva tutkittavan kohteen kulttuurihistoriallisesta ja ympäristöllisestä luonteesta. Selvityksestä hahmottuu yleisellä tasolla se, miten nykyinen olemassa oleva tilanne rakennuksineen ja pihapiireineen on muodostunut. Rakennusinventointi taustoittaa yksittäisen rakennusten historiaa, muutosvaiheita ja ominaispiirteitä. Aluetta ja rakennuksia dokumentoidaan valokuvaamalla. Kahden rakennuksen osalta dokumentointi tehtiin myös pääasiallisten sisätilojen osalta.

Kaavasuunnittelussa selvityksen tulokset ovat sovellettavissa lähtötietona, kaavakartan sisällössä ja esitystavassa, kaavamääräyksissä sekä vaikutusten arvioinnissa.



1.1 Sijainti

Lehtiniemen entinen kartano- ja opistoalue sijaitsee Savonlinnan kaupungissa, Tolvanniemen kylässä, Haapaveden rannalla. Lehtiniemen alue rajautuu etelässä järveen, idässä Lehtiniemensalmeen ja pieneen lahteen, jonka rannalla on Lehtiniemen tiivis tienvarsikylä. Pohjoisessa tilan maat rajautuvat metsämaihin ja lännessä jää Lehtiniemen ja Rauhalinnan huvilatilan väliin pieni metsikkö. Varsinainen Tolvanniemen maaseutukylä sijaitsee niemen luoteisosassa, Pienen Haukiveden rannalla.

Savonlinnan kaupunkikeskustaan on matkaa linnuntietä hieman yli 3 km ja teitä pitkin noin 15 km. Kaupungin koillisosassa Valtatie 14:ltä erkanevasta Enonkoskentiestä (st 471) haarautuu Rinkilässä Juvolantie (st 468) ja siitä vuorostaan Lehtiniementie (yhdystie 15378), jota pitkin pääsee Lehtiniemen kylälle. Lehtiniemensalmen länsirannalla Lehtiniementie muuttuu kahdeksi yksityistieksi, Rauhalinnantieksi ja Putkinotkontieksi, jälkimmäistä myöden pääsee Tolvanniemen kylälle.

Lehtiniemen nykyisten tilanrajojen sisälle jää yksi omakotitalokiinteistö. Lehtiniemen kylän pientaloasutus on muodostunut siellä toimineen sahan työntekijöiden asuntorakennustoiminnasta.



Kuva: Viistokuva. / Savonlinnan kaupunki.

Kuva vas.: Lehtiniemi on merkitty punaisella. Alue kuului ennen Säämingin kuntaan./ Savonlinnan karttapalvelu, opaskartta ja taustakartta, 2020

1.2 Sisältö ja menetelmät

Kulttuuriympäristöinventointi tarjoaa kokonaiskuvan vanhan kartano- ja opistoalueen rakentumisesta ja muutoksista, määrittää sen historialliset ja ympäristölliset ominaispiirteet ja arvioi niiden säilyneisyyttä. Inventointi tarkentui rakennustasolle yhdentoista rakennuksen kohdalla. Loput rakennukset, pääasiassa erilaisia varastoja ja teknisiä rakennuksia, valokuvattiin.

Alueen ja rakennusten nykytilasta raportoidut tiedot perustuvat uusimpiin lupapiirustuksiin sekä paikan päällä tehtyihin havaintoihin. Rakennusten käyttöhistoriaa ja korjausvaiheita selvitettiin rakennuslupa-asiakirjoista, vanhoista valokuvista sekä Lehtiniemen arkiston piirustuksista ja kiinteistöasiakirjoista.

Tuloksena on inventointiraportti tekstiä tukevin kaavioin ja kuvin sekä dokumentaation valokuvat.

Raportin sisältö luvuittain

Luku 1) Johdanto. Toimeksianto- ja menetelmäkuvaus.

Luku 2) Inventoinnit ja suojelutavoitteet.

Tiedot aikaisemmista inventoinneista ja oikeusvaikutteisista suojeluvarauksista kaavoissa maankäyttö- ja rakennuslain nojalla tai erityislakeihin perustuen.

Luku 3) Luonnonmaisemalliset erityispiirteet.

Luku 4) Emäntäkoulut.

Luku 5) Kartano ja oppilaitos, rakennushistoria ja nykytila

Luvussa käydään läpi Lehtiniemen omistus- ja rakennushistoriaa. Selvityksestä hahmottuu myös yleisellä tasolla se, miten nykyinen olemassa oleva tilanne rakennuksineen ja pihapiireineen on muodostunut. Esitystapana ovat vanhat kartat ja teemakartat alueen maankäytössä tapahtuneista muutoksista sekä koulupihan rakentumisesta.

Luku 6) Rakennusten kuvaukset

Alueelta oli olemassa Lehtiniemen kartanorakennuksen inventointi, mutta emäntäkoulun aikaiset rakennukset inventoitiin nyt ensimmäisen kerran.

Rakennusinventoinnissa pääpaino oli rakennusten ulkoarkkitehtuurin dokumentoinnissa ja ominaisluonteen määrittelyssä. Entisen kartanon aikaisen päärakennuksen (Kartano) sekä opiston vanhan päärakennuksen eli Sääminkitalon kohdalla inventointi ulotettiin myös sisätilojen valokuvaukseen ja sisäpintojen nykytilan esittelyyn. Lisäksi kartanon kohdalla selvitettiin tarkemmin tehtyjä tilamuutoksia ja korjauksia. Rakennusten keskeiset julkisivuihin ja käyttömuutoksiin liittyvät korjausvaiheet selvitettiin rakennuslupa-asiakirjoista ja haastattelemalla.

Rakennetun ympäristön nykytilaa esittelee alueen rakennusten ikäjakamakaavio sekä piha-alueen vaiheista tehty kuvapari.

Luku 7) Arviointi

Raportti sisältää asiantuntijan tekemän tulkinnan alueen kulttuurihistoriallisista ja ympäristöllisistä arvotekijöistä ja niiden merkittävyydestä. Lisäksi arvioidaan Lehtiniemen alueen nykytilaa tunnustettujen arvotekijöiden näkökulmasta.

Luku 8) Lähteet

Selvitys on laadittu arkistoaineiston, kirjallisten lähteiden ja kohdekäynneillä kerätyn aineiston pohjalta. Raportissa käytetään lähdeviittausta.

Työssä käytettyjä lähdemateriaaleja olivat

- vanhat kartat ja asemakaavat
- arkkitehtipiirustukset ja muut eri rakennusvaiheiden piirustukset, suunnitelmat, työselitykset
- paikallishistoriat ja historiikit
- Savonlinnan maakuntamuseon kuva-arkiston valokuvat, Museoviraston kuvakokoelmat
- Kansallisarkiston DIGI-tietokannan sanomalehdet
- oma valokuvadokumentaatio

Raportin valokuvat ovat Teija Aholan ottamia, ellei kuvatekstissä toisin mainita.

2 Inventoinnit ja kaavat

Valtakunnalliset alueidenkäyttötavoitteet ja inventoinnit

Valtioneuvosto päätti uusista alueidenkäyttötavoitteista 14.12.2017. Niiden mukaan alueidenkäytössä on tarpeen tunnistaa viranomaisten valtakunnallisten inventointien alueet ja ottaa huomioon siten, että niiden arvot turvataan. Rakennetuista kulttuuriympäristöistä on Museoviraston laatima inventointi (RKY 2009) ja maisema-alueista ympäristöministeriön maisema-alueityöryhmän mietintö (1992), jonka perusteella valtioneuvosto teki 1995 maisema-alueita ja maisemanhoidon kehittämistä koskevan periaatepäätöksen. Ympäristöministeriön johdolla on maamme valtakunnallisesti arvokkaista maisema-alueista (AM) valmistunut päivitysinventointi vuosina 2010–2015, ja alueiden valikoima, arvoluokat sekä rajaukset on tarkistettu. Uudellamaalla päivitysinventointi tehtiin 2013.

- o Lehtiniemi ei ole kohteena mukana valtakunnallisissa inventoinneissa

Erityislait

Kohde: *Savonlinnan kotitalousoppilaitos: Säamingin koulutalo, entinen Lehtiniemen kartanon päärakennus* on suojeltu valtion omistamien rakennusten suojelusta annetun **asetuksen (480/85)** nojalla. Valtioneuvoston päätös suojelusta 17.6.1993. Asetuksen nojalla tehdyt suojelupäätökset pysyvät voimassa omistuksesta riippumatta, vaikka asetus kumottiin, kun laki rakennusperinnön suojelemisesta säädettiin (498/2010).

Asetukseen sisältyy **kartanon vanha päärakennus** (002) 101699700F.

Päärakennuksen suojeluluokka on S2: Rakennus suojellaan osittain. Päätöksessä mainitaan erikseen suojeltu rakennuksen osa (esim. ulkoasu, tietyt huonetilat). Opetusministeriön soveltamisohjeet koskevat vain rakennuksen suojeltuja osia.

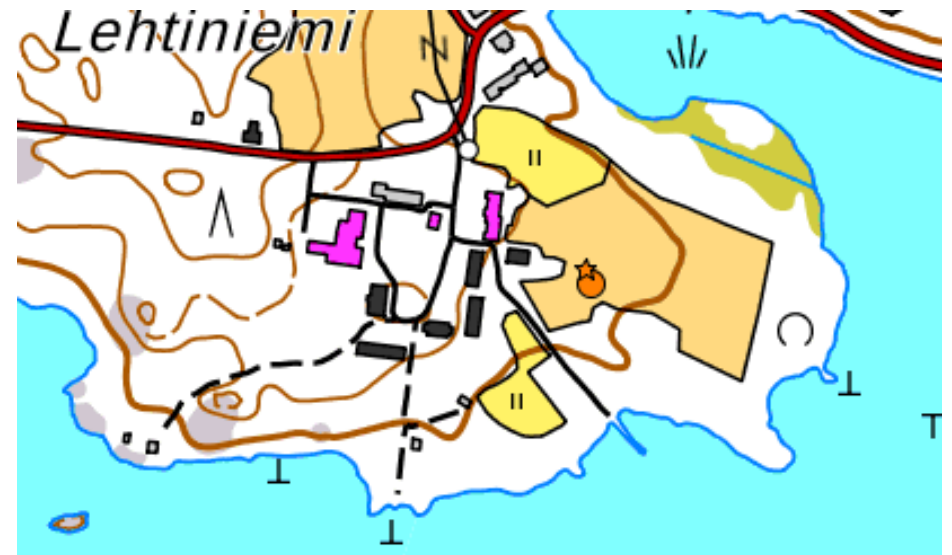
Lehtiniemen kartano kuului 1600-luvulla ratsumestari Yrjö Olavinpoika Scottille, joka aateloitiin 1645 nimellä Pistolekors. Tällä suvulla se oli aina 1800-luvun alkuun. 1800-luvun puolivälissä Lehtiniemen omisti Saimaan mittautöiden päällikkö, eversti Johan Bartram. Bartram tuli tunnetuksi myös palveluksestaan venäläisamerikkalaisen komppanian laivastossa Sitkassa vuosina 1839-46. Bartramin jälkeen Lehtiniemen omisti hänen seuraajansa Saimaan mittautöiden johtajana, everstilutnantti Konstantin Lönneström, joka oli luotsilaitoksen palveluksessa vuosina 1852-67. Hänen tyttärensä oli naimisissa kenraaliluutnantti Nils Weckmanin kanssa, joka rakennutti vaimolleen Lehtiniemen maista erotetulle tontille kuuluisan huvilan Rauhalinnan.

Entinen Säamingin Lehtiniemen kartanon päärakennus on yksikerroksinen rapattu hirsirakennus, jonka molemmissa päädyissä on suurilla lunetti-ikkunoilla varustetut

umpikuistit laudasta. Rakennus on 1800-luvun puolivälistä. Kartanon mailla on toiminut kotitalousopettajaopisto. Nyt (2010) kartano on yksityisomistuksessa ja hotellina.

Säamingin emäntäkoulu [Sääminkitalo] kuuluu (Katri Laine, Maataloushallitus 1929-1942) vuosina 1918-1930 Maatilahallituksen arkkitehdin virassa toimineen Jussi Paatelan huomattavimpiin maatalouskoulusuunnitelmiin. Muita ovat Järvenpään Kotitalousopettajaopisto ja siihen liittyvä emäntäkoulu, maatalousnormaalikoulu ja karjahoitokoulu sekä Limingan emäntäkoulu, Uudenkirkon maamieskoulu, Korsholman kotitalouskoulu ja Jokioisten pienviljelijäkoulu.

Opiston tontilta ei tunneta **muinaismuistolain** (295/1963) nojalla suojeltuja kiinteitä muinaisjäännöksiä esihistorialliselta eikä historialliselta ajalta. Pihapiirin itäpuolelta, pelloilta on viety muinaisjäännösrekisteriin tieto irtolöytöpaikasta (Lehtiniemi). Löytö tehty pellosta metallinetsinnässä, noin 55 metriä lähimmästä rakennuksesta itään. Historiallisen ajan esineet ovat pieni kehäsolki, piipunrassi ja kuu-ukon muotoinen koristehela. Löytöaika ei ole tiedossa, esineet on toimitettu museoon vuonna 2015. Maaperä on multaa. Löytöpaikan lähellä on suuri kasa ilmeisesti koneella pellosta työnnettyjä kiviä. Lähettyviltä noin 100 metrin säteellä löytyy kuonaa.



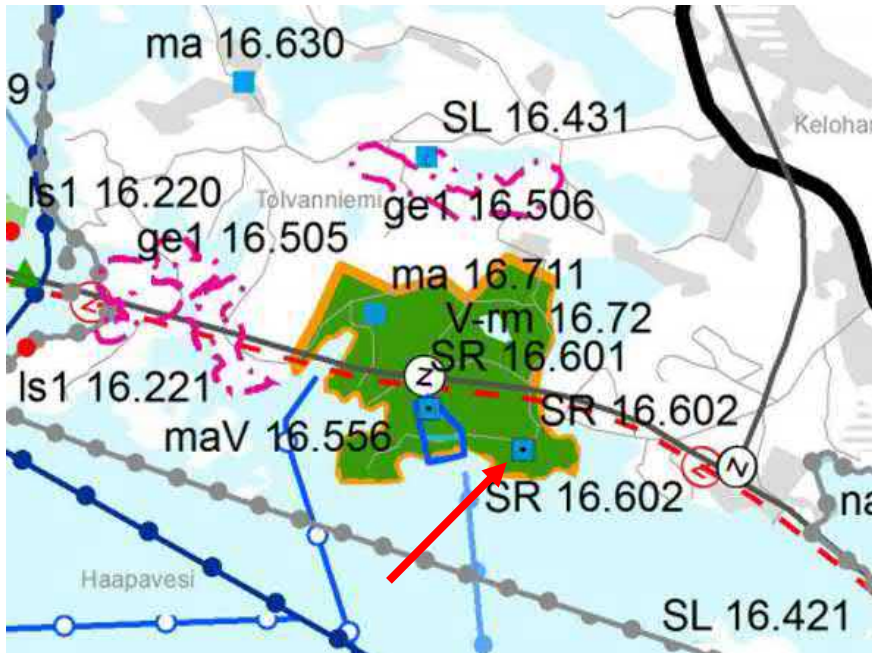
Kuva: Irtolöytöpaikka merkitty karttaan oranssilla. / Maastokartta © MML, merkintä © Museovirasto.

Maakuntakaava ja maakunnalliset inventoinnit

Etelä-Savon maakuntakaava on vahvistettu ympäristöministeriössä 4.10.2010. Etelä-Savon 1. vaihemaakuntakaava käsitteli tuulivoimaa (2016). Edellisten päivittämiseksi tehty Etelä-Savon 2. vaihemaakuntakaava sai lainvoiman 12.12.2016.

Lehtiniemen kartano, entinen Savonlinnan kotitalouskoulu, on osoitettu rakennussuojelukohteeksi (SR 16.602), jossa kohteen ja sen ympäristön suunnittelussa on otettava huomioon kulttuurihistoriallisesti arvokas kokonaisuus ja erityispiirteet. Toimenpiteistä on pyydettävä lausunto museoviranomaiselta ja elinkeino-, liikenne- ja ympäristökeskukselta.

Lehtiniemi sijaitsee virkistysmatkailualueella (V-rm 16.72: Rauhalinna-Putkinotko), jonka suunnittelumääräyksessä todetaan, että *Alueen yleisen virkistyskäytön kehittäminen sekä luonto- ja kulttuuriarvojen säilyminen tulee turvata yksityiskohtaisemmassa suunnittelussa. Alueelle voidaan osoittaa matkailurakentamista.*



Kuva: Lehtiniemi on osoitettu punaisella nuolella. /Etelä-Savon maakuntakaavojen yhdistelmäkartta (viittaus 14.4.20).

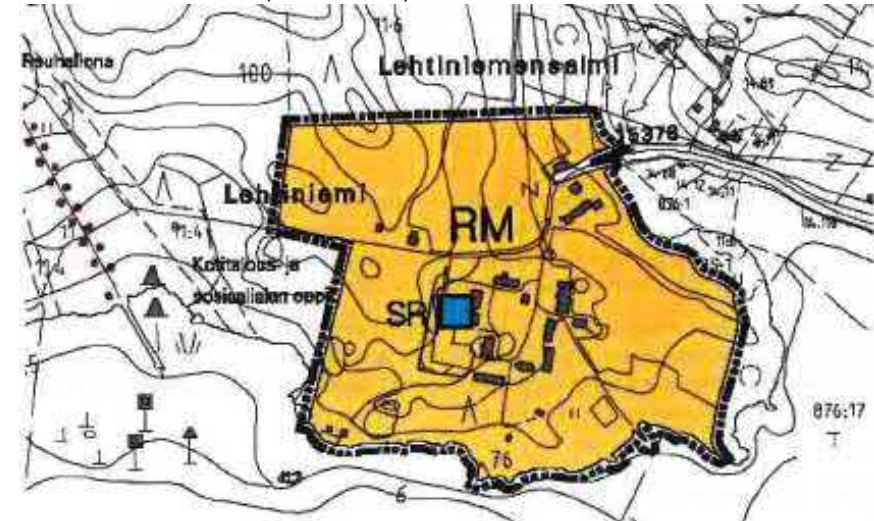
Yleis- ja asemakaavat sekä paikalliset inventoinnit

Alueella ei ole voimassa olevia asemakaavoja eikä ranta-asemakaavoja.

Savonlinnan kaupungin alueella tehdyt rakennusinventoinnit on suurelta osin tallennettu Etelä-Savon maakuntaliiton ylläpitämään Etelä-Savon kulttuuriperintötietokantaan (ESKU). **Lehtiniemen** inventointitietoja on päivitetty ja täydennetty viimeksi tammikuussa 2019 Savonlinnan maakuntamuseon maakuntatutkija Jorma Hytösen toimesta.

Haukiveden-Haapaveden osayleiskaava on saanut lainvoiman 8.1.2002 ja osayleiskaavan tarkistus 24.6.2008. **Lehtiniemen alue** on varattu matkailupalvelujen alueeksi (RM), ja sen erityisluonne on osoitettu suojelumääräyksellä SR.

Kuva: Haukiveden-Haapaveden osayleiskaavan tarkistus 19.5.2008.



■ SR **Maankäyttö- ja rakennuslain tai rakennussuojelulainsäädännön nojalla suojeltu tai suojeltavaksi tarkoitettu rakennus tai alue.**

MRL 41.2 §:n nojalla määrätään, että alueen pääkäyttötarkoituksen mukainen toiminta ja rakentaminen on sopeuduttava alueen rakennusarhteellisiin, kulttuurihistoriallisiin ja maisemallisiin arvoihin.

MRL 41.2 §:n nojalla määrätään, että rakennuksissa suoritettavien korjaus- tai muutostöiden ja käyttötarkoitusten muutosten on oltava sellaisia, että rakennusten rakennusarhteellisesti, kulttuurihistoriallisesti ja maisemakuvan kannalta arvokas luonne säilyy.

■ RM **Matkailupalvelujen alue.**

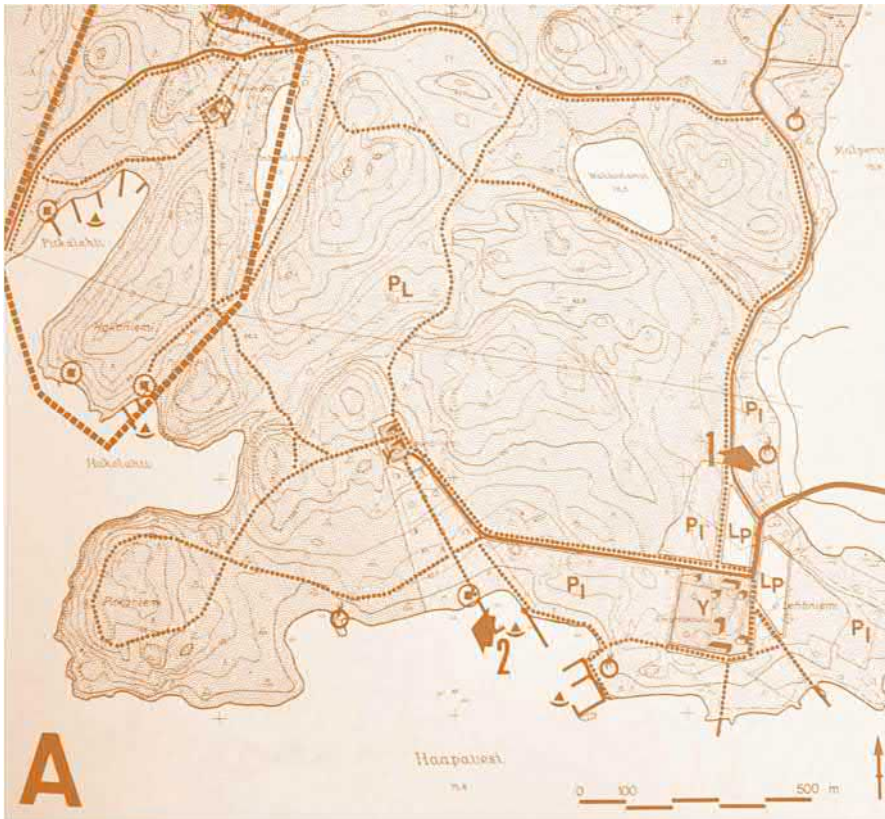
Alue on varattu matkailu- ja lomakeskuksille, lomakylille ja muille vastaaville matkailua palveleville toiminnolle.

Vähintään puolet alueen rantaviivasta on jätettävä rakentamattomaksi, yhteiseen käyttöön.

Rakennusten rantaviivaetäisyyksien osalta noudatetaan RA-alueen määräyksiä.

Muut alueen käyttöä koskevat suunnitelmat

Savonlinnan kaupunginhallituksen kaupunkisuunnittelujaoston teettämä Rauhalinnan alueen käyttösuunnitelma valmistui syksyllä 1976 (Arkkitehti Aatos Issakainen, OY Kaupunkisuunnittelu AB, Helsinki). Raportissa esiteltiin neljä vaihtoehtoista maankäyttöratkaisua: Luonnonpuisto- ja virkistyskäyttö, Retkeily, Matkailu ja Monitoimikylä[asutus].



Kuva: Esimerkki: Ratkaisuvaihtoehto A: Luonnonpuisto- ja virkistyskäyttö.

Savonlinnan kansallisen kaupunkipuiston alustava rajaus ja hakemuksen luonnos olivat nähtävänä 17.12.2019–17.2.2020.¹ Savonlinnan kaupunginvaltuusto on tehnyt 17.12.2018 päätöksen (MRL 69 §), että Savonlinnaan haetaan ympäristöministeriöltä kansallista kaupunkipuistoa. Kansallinen kaupunkipuisto on määritelty maankäyttö- ja rakennuslaissa (MRL) 68 §:ssä 1. mom *Kaupunkimaiseen ympäristöön kuuluvan alueen kulttuuri- tai luonnonmaiseman kauneuden, luonnon monimuotoisuuden, historiallisten ominaispiirteiden tai siihen liittyvien kaupunkikuvallisten, sosiaalisten, virkistysellisten tai muiden erityisten arvojen säilyttämiseksi ja hoitamiseksi voidaan perustaa kansallinen kaupunkipuisto.*

Toteutuessaan Savonlinnan kansallinen kaupunkipuisto olisi osa kansallisten kaupunkipuistojen verkostoa, joita on perustettu Suomeen yhteensä jo yhdeksän. Jokaiselle kansalliselle kaupunkipuistolle on määritelty oma roolinsa. Savonlinnan kansallisen kaupunkipuiston rooli verkostossa on sisävesien linna- ja saaristokaupunki. Putkinotko, Rauhalinna ja **Lehtiniemi** sisältyvät suunniteltuun kansalliseen kaupunkipuistoon rakennetun kulttuuriympäristön kohteina valtakunnallisen merkittävyytensä vuoksi sekä potentiaalisina matkailun kehittämisalueina.



Kuva oikealla: Savonlinnan kansallisen kaupunkipuiston alustava rajaus Lehtiniemen entisen oppilaitoksen alueella. / Savonlinnan kansallinen kaupunkipuisto - hakemusluonnos 2020.

3 Saimaan rannalla

Entinen Lehtiniemen kartano- ja opistoalue rajautuu etelässä Saimaan Haapaveteen, idässä ja pohjoisessa tilan vanhoihin peltomaihin, lännessä metsämaihin. Idästä saapuva kylätie ylittää pienen salmen siltaa pitkin ja kaartaa pienen peltomaiseman halki länteen Rauhalinnan tiluksille. Sillan luona tiestä haarautuu Putkinotkoon vievä kylätie.

Alueen päävesistö on Vuoksi, ja Haukivesi on osa ns. Suur-Saimaata (keskivedenkorkeus on N60+75,95m.). Haapavesi, joka on noin 11 km pitkä järvi Savonlinnan pohjoispuolella, muodostaa Haukiveden eteläisimmän osan. Tolvanniemi, jossa Lehtiniemi sijaitsee, erottaa Haapaveden Pienestä Haukivedestä. Niemen pohjoisrannalla on Tolvanniemen vanha kyläasutus, johon myös Lehtiniemi lukeutuu. Lehtiniemensalmen itäpuolella on sahanteollisuuden synnyttämä tiivis tienvarsikylä.

Tolvanniemi on kalliomaiden täplittämä. Notkelmissa hiekkamoreenimaita, pohjoisrannalla myös pieniä harjumaa-alueita. Niemen maisemakuvallinen ilme perustuu alatasolla syvien ja kapeiden lahtien elävöittämään rantaviivaan ja ylätasolla keskimäärin 30–40 metrin korkuisten, metsän peittämien kalliomäkien siluettiin.

Niemen kaakkoiskulmalla, Lehtiniemensalmen suulla, sijaitseva entinen kartano- ja oppilaitosympäristö on rakentunut hiekkamoreenimaalle. Vanha kartanorakennus sijaitsee kaakkoon ja etelään viettävän rinteeseen yläreunalla, suunnilleen tasolla 87 m mpy. Lehtiniemen sijaintipaikka sinänsä, ison vesistön äärellä, on visuaalisesti puhutteleva, mutta vain pihapiirin sisällä, ei ulospäin järvimaisemassa. Rakennukset ovat lähimmillään noin 100-140 metrin päässä rannasta ja nykyään rantavyöhykettä varjostavat lehtipuut. Näin olleen rakennukset eivät näy järvelle, jolloin kohteen maisemallinen vaikuttavuus jää vähäiseksi.

Emäntäkoulun rakennuttamien rakennusten keskellä on eri puulajeja, pensasryhmiä ja istutuspenkkejä käsittävä puisto nurmialueineen. Sääminkitalon takana on kiviaidan rajaama entinen puutarha-alue. Pihojen ja peltojen reunamaiden valoisat lehtipuumetsät vaihtuvat havupuumetsiin saunarannan suunnalla.



Kuva: Lehtiniemen tilan maapohja on karkea hiekkamoreenia. / Maaperä © GTK.



Kuva: Suojasatamia on merkitty molemmin puolin Lehtiniemeä. / Senaatinkartasto XXIII. XXIV. Lehdet 49 – 52. 1918. KA



Kuva: Kärrytie vanhimmalle laiturille kulkee pellon ja hakamaan sivuitse.



Kuva: Vanhimman laiturin kiviperustusta.



Kuva: Pieni hiekkapoukama. Oikealla näkyy vanhan laiturin kiviperustusta.



Kuva: Laituri on perustettu pienen hiekkarantaisen lahdenpoukaman keskelle.

4 Emäntäkoulut, kotitalous- ja sosiaalialan oppilaitokset

Emäntäkouluja² koskeva asetus annettiin 31.12.1929. Emäntäkoulujen tarkoituksena oli antaa naisille opetusta maalaiskotien hoitajille kuuluvissa tehtävissä sekä muutenkin edistää kotitalouden kohottamista tarkoittavaa toimintaa. Päästäkseen oppilaaksi emäntäkouluun hakijan tuli olla täyttänyt 17 vuotta sekä esittää todistukset siitä, että hän oli suorittanut ylemmän kansakoulun oppimäärän tai että hänellä oli vastaavat tiedot, että hän oli hyvämaineinen, että hänellä oli terve ruumiinrakenne, ettei hän sairastanut tarttuvaa tautia ja että hänellä oli holhoojan suostumus, jos hän oli alaikäinen.

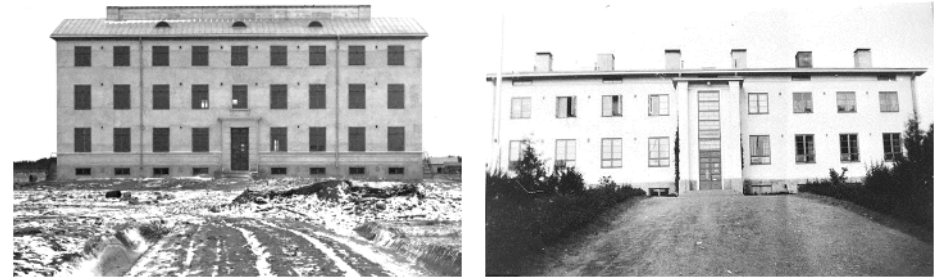
Emäntäkoulut olivat maataloushallituksen valvonnan alaisia. Koulun toimintaa valvoi kolmihenkinen johtokunta. Emäntäkoulukurssi kesti yhden vuoden, ja se alkoi vuodenvaihteesta ja päättyi joulukuun. Emäntäkoulukurssilla annettiin opetusta seuraavissa aineissa: kodinhoito, ruokatalous, puutarhanhoito, käsityöt, maatalousaineet, lastenhoito, terveys- ja sairashoito, yhteiskuntaoppi, kasvatustoppi, laskento, kirjanpito ja asioimiskirjoitus. Vuoden mittaan opetus noudatti maatalon vuodenkiertoa: keväällä opiskeltiin puutarhanhoitoa, syksyllä sadonkorjuuta, säilöntää ja teurastusta, talvella karjanhoitoa, kudontaa ja ompelua. Kouluissa oli sallittua järjestää emäntäkoulukurssin lisäksi kotitalouskoulukurssi. Muut erikoiskurssit vaativat maataloushallituksen suostumuksen.

1950-luvulla myös lastenhoito tuli emäntäkoulujen opetusohjelmaan, ja vuosikymmenen lopulla useimmissa Suomen 25 emäntäkoulusta toimi tarkoitusta varten lastentarha. Lastenhoidon opetuksesta vastasivat yleensä terveysisärit ja lastenhoitajat. Emäntäkoulun muita opettajia olivat maatalous- ja kodinhoitoaineiden opettajat, talousopettajat, puutarhaopettajat ja käsityöopettajat.

1950-luvun lopulla Itä-Suomessa toimi mm. Säamingin emäntäkoulun lisäksi Brahenlinnan emäntäkoulu Ristiinassa, Tapiolan emäntäkoulu Joutsenossa, Suonenjoen emäntäkoulu ja Runnin emäntäkoulu Iisalmessa.

Säamingin emäntäkoulu³ valmistui 1930 ja seuraavan vuoden huhtikuussa aloittivat ensimmäiset 32 opiskelijaa kotitalouskurssilla. Varsinainen ensimmäinen emäntäkoulukurssi alkoi marraskuussa 1931. Agronomi Irma Hamara oli eräs koulun pitkäaikaisimmista johtajista (1933–49, 1951–62). Hän oli kansanedustajana 1940–60-luvuilla. Emäntäkoulun yhteydessä oli 140 ha koulutila, jolla tehtiin maatilatalouden käytännön harjoittelut. Tuotantosuuntana oli karjatalous. Vuonna 1988 Säamingin emäntäkoulun nimeksi tuli Savonlinnan kotitalousoppilaitos.⁴

Esimerkkejä 1920–30-lukujen koti- ja maatalousoppilaitoksista



Kuva: Limingan emäntäkoulu, valmistui 1930, suunnittelija arkkitehti Jussi Paatela, joka pari vuotta aikaisemmin oli laatinut piirustukset Säamingin emäntäkoulua varten. Molemmat rakennukset monumentaalisia kivirakennuksia, joissa on klassismin piirteitä, koristeaiheita. / Kaleva, vanhat kuvat.

Kuva oikealla: Arkkitehti Jussi Paatelan suunnittelema Uudenkirkon maamieskoulu 1930-luvulla, Kirkkojärvi. Museovirasto, Karjalan Liiton kokoelma, CC BY 4.0.



Kuva: Satakunnan emäntäkoulu 1928, Karkku, SA-kuva 1944

Kuva oikealla: Keski-Suomen emäntäkoulu, 1932 Jyväskylä, suunnittelija arkkitehti Jalmari Peltonen. Jaakko Rusanen, valokuvaaja 1932–33, Keski-Suomen museo, CC BY 4.0.

Ensimmäiset 1920-luvun lopulla ja 1930-luvun alussa suunnitellut emäntäkoulut olivat selkeämuotoisia, tyyliltään klassistisia rakennuksia. Yhtenäinen ilme perustui pitkälti vähäiseen pintakoristeluun, aksiaaliseen symmetriaan, geometrisiin perusmuotoihin ja toistuviin yhdensuuruisiin rakennusosiin.

5 Kartanosta oppilaitokseksi

1) Säätyläisomistus	1600 – n. 1850
2) Saimaan kartoittajat	– 1889
3) Liikemies P. J. Kosonen ja talollinen T. Mikkonen	– 1927
4) Mikkelin läänin Maanviljelysseura	– 1929
Suomen valtio	– 2007
Emäntäkoulu, kotitalousoppilaitos 1929 – 2008	
5) Liikemies Veikko Heinonen	– 2019
vastaanottokeskus 2015 – 2017	
6) Savonlinnan kaupunki	2019 –

5.1 Kylä

Lehtiniemen alue Tolppalansalmessa on kuulunut Kallislahden kylään, josta se vuoteen 1645 mennessä, Pistolerkors-suvun omistuksessa, oli erkaantunut yksintäistalokyläksi. Taloa hallittiin Mönkkölän säterikartanosta käsin.⁵ Viimeistään isossajaossa (1825–1853) alue liitettiin Tolvanniemen kylään ja Lehtiniemestä tuli kantatalo nro 11. Nykyisellä paikallaan, salmeen rajautuvalla niemellä, on ollut asutusta vähintään 1600-luvulta lähtien, mutta todennäköisesti kyseessä on tätä vanhempi asuinpaikka.

Lehtiniemen Kenkkuinniemiessä toimi Lehtiniemen saha 1912–1964. Kaksiraamisen sahan ja sen yhteyteen tehdyn myllyn perusti liikemies P. J. Kosonen. Höyryvoimalla toimivan sahan varustuksiin kuului sähkögeneraattori ja sähkömoottori. Vuonna 1932 sahan osti kauppaneuvos Eemil Tanninen⁶, joka lahjoitti laitoksen 1943 Säämingin kunnalle. Kunta myi sahan Asko Oy:lle. Epäsäännöllisesti toimineella sahalla alkoi sen historian vilkkain jakso, kun omistajaksi tuli Metsänomistajien Metsäkeskus Oy 1950. Koneistusta uudistettiin ja tuotanto kasvoi. Metsäkeskus hoiti sotatappiokorvauksia ja yhtiö sulautui 1957 Osuuskunta Metsäliittoon, joka jatkoi sahatoimintaa aina vuoteen 1964 saakka.⁷

Saha oli merkittävä työllistäjä Säämingissä, vuonna 1960 sen palveluksessa oli keskimäärin 73 työläistä. Lehtiniemeen vievän tien varteen, pienen lahdelman rantaviivalle, rakentui sahalla töissä käyvien asumakylä. Vakinainen asutus sai 1970-luvun jälkipuolelta mennessä rinnalleen vapaa-ajanasutusta. Mökkit sijaitsevat kyläraitin ulkopuolella, Malberginjärveen pistävän Tölkönniemen lounaispuolella sekä vanhasta sahanpaikasta kaakkoon, Haapaveden rannalla.



Kuva: Lahdelman pohjoisrannalla on Lehtiniemen sahan toiminta-aikana syntyntä kyläasutusta. / Savonlinnan kaupungin ilmakuvat, kaavoitus.



Kuva: Lehtiniemen kyläkulma 1970-luvulla. / Olavin Rastin suunnistuskartta.

5.2 Säätyläiskartano

Lehtiniemeä pitkään omistaneet Pistolekorsit olivat merkittävimmät aateliset maanomistajat Säämingissä, kuin myös Sulkavalla, Rantasalmella ja Puumalassa. Suvun kantaisä ratsumestari Yrjö Olavinpoika (Göran Olofsson) Scott sai 1630 lahjoitusmaita ansioistaan 30-vuotisessa sodassa, ja hänet aateloitiin 1645 nimellä Pistolekors.⁸ Säämingissä suku vaikutti runsaan 200 vuoden ajan omistaen pitäjässä Mönkkölän, Aholahden, Loikansaaren, Niittylahden ja Lehtiniemen kartanot.

Lehtiniemen tila oli lampuotien hoidossa, kunnes 1660-luvulla Jöran Pistolekors nuorempi ryhtyi kehittämään siitä kartanomaista taloutta.⁹ Pistolekorsien aikaan Lehtiniemessä asui jonkin aikaa pitäjän nimismiehenä 1663–1678 toiminut Tönne Schultz (Tonne Skult).¹⁰

Lehtiniemen rälssitila oli Pistolekorsin suvulla aina 1800-luvun alkuun saakka. Ennen kuin Lehtiniemessä alkoi Saimaan vesistön kartoittajina toimineiden henkilöiden omistuskautsi, kartanoa isännöivät Fabritiukset (poika Johan synt. Lehtiniemessä 1829) ja heidän jälkeensä Viipurin vaakamestari Alexander Tawast. Lehtiniemen kartanolla oli vuonna 1830 neljä torppaa, ja ainakin pari vuosikymmentä¹¹ myöhemmin yksi torpista sijaitsi nykyisen Rauhalinnan maalla.



Kuva: Emmy Stenbäck valokuvasi 1909 tuolloin ”vanhaksi” päärakennukseksi mainitun aumakattoisen asuinrakennuksen, joka sijaitsi vanhassa kartanotalouden aikaisessa neliöpihassa, sen itäreunalla. Sama kattomuoto ja julkisivujen rappaus siirtyi myös 1850-luvun puolivälin jälkeen rakennettuun uuteen päärakennukseen eli edelleen jäljellä olevaan rapattuun hirsitaloon, jota kutsutaan Kartanoksi. / Kansallismuseon kokoelmat.

Kuva vasemmalla: Edellä mainittu ”vanha päärakennus” näkyy emäntäkoulun aikaan, 1930-luvulla, otetussa valokuvassa, taustalla. Etualalla on 1930 valmistunut opiston päärakennus ja sen puutarha-alue. Pienen aumakattoisen rakennuksen toisen sivuseinän peittää kookas poikkipäädellä koristeltu umpikuistimainen puuosa. Mikäli Stenbäckin kuvan tieto vanhasta päärakennuksesta pitää paikkansa, on pieni rakennus ehkä vain kunnostettu osa suuremmasta päärakennuksesta, joka vaurioitui pahoin tulipalossa 1855 (ks. s. 25). Isojakokartan mukaan pienen talon kohdin oli 1820-luvulla vähintään puolta pidempi rakennus. Kuvassa etualalla näkyvä kiviaita on edelleen olemassa. Se näyttää kuvassa melko vastaladotulta ja olisi siten emäntäkoulun ajalta. / Savonlinnan maakuntamuseon kuva-arkisto.

Piha, pellot ja tiestö

Lehtiniemen kartanotalouden aikaisen tilakeskuksen kehityksestä ei ollut käytettävissä paljoakaan kirjallista lähdeaineistoa. Karttahistoriallisella tarkastelulla saadaan kuitenkin karkea käsitys siitä, minkälainen ympäristö on ollut tiettyinä ajankohtina, kuitenkin ottaen huomioon eri tarkoitusta varten laadittujen karttojen erot esitystarkkuudessa. Tarkasteluun otettiin tilan peltopinta-ala, tiestö ja pihanmuodostus.



Kuva vasemmalla: Pihapiiri on piirretty isojakokarttaan rakennusten rajaamaksi suorakaidepihaksi.

Salmen yli tuleva kylätie johtaa suoraan pihaan, josta kaakkoispisto rantaan ja länsipisto nykyisen Rauhalinnan paikalla sijainneelle torpalle. Tien varteen jää pienasumus, ehkä mäkitupa.

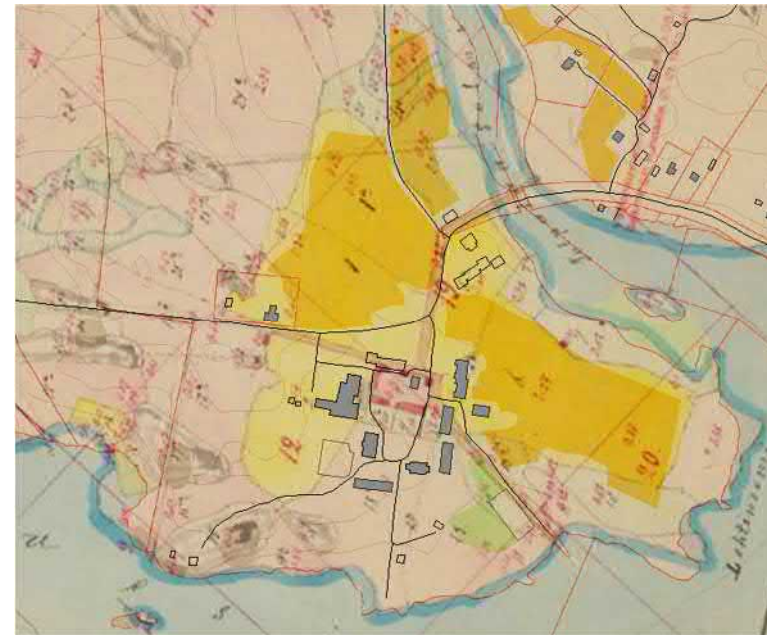
/Toimituskartta 1909, pohjakarttana on Tolvanniemi nro 11 isojakokartta 1861, (mittaus 1819-25, pellot 1853). KA

Lehtiniemessä pihapiirin väljentyminen tiiviistä suorakaidepihasta nykyiseksi viherpihaa ympäröiväksi kokonaisuudeksi alkoi 1800-luvun puolivälin paikkeilla, kun uusi päärakennus pystytettiin pihan ulkopuolelle. Viherympäristön nykyinen ilme on tilalla toimineen oppilaitoksen ajalta. Ympäriillä on säilynyt maatalan vanhoja peltoja, hieman pinta-alaltaan pienentyneenä. Vanhoja laidunmaita on säilynyt pihan kaakkoispuolella, vanhimman laituri paikan luona. Silta on vanhalla paikallaan. Rauhalinnantietä siirrettiin 1980-luvun lopulla hieman pohjoisemmaksi.



Kuva: Isojaon aikainen tilanne on kuvattu pitäjänkartassa, jonka kuvaus perustuu eri aikoina laadittuihin toimituskarttoihin.

Arkistoinnin yhteydessä on kartalle arvioitu ajankohdaksi 1845-48. /Pitäjänkartta 4211 04, KA



Kuva: Isojakokartta on asemoitu ajantasaisen maastokartan päälle. Nykyiset pellot on merkitty oranssilla, niityt vihreällä, tiet mustalla viivalla, asunto- ja koulukäytössä olleet rakennukset harmaina, muut viivarajauksella.

5.3 Saimaan kartoittajien koti

Kun Saimaan kanava valmistui 1856, tuli tarpeelliseksi koko vesistön laivaväylien mittaaminen ja merkitseminen. Samana vuonna perustettiin senaatin alainen Saimaan ja Kallaveden mittausretkikunta, jonka johtajaksi nimitettiin Luotsilaitoksen entinen apulaispäällikkö, eversti Johan Joakim Bartram (s. 1809, k. 1865); tämä oli sopivasti jo keskellä työmaata, sillä hän vietti eläkepäiviään (eläkkeelle 1853) vastikään ostamassaan Säämingin Lehtiniemessä. Saimaan vesistön mittaukset alkoivat 1857. Mittausretkikunta oli hämmästyttävän tehokas. Jo ensimmäisenä kesänä tehtiin alustava viitoitus Lauritsalasta Kuopioon ja Joensuuhun. Keväällä 1858 oli valmiina väyläselostus pääväylille. Ne julkaistiin painettuina, suomeksi otsikolla ”Purjelaitain Osoitukset Saiman kanawasuun, Lauritsalan, sekä Sawonlinnan, Kuopion ja Joensuun kaupunkien välillä”.¹²

Eversti Bartramin kuoltua hänen seuraajakseen nimitettiin majuri Konstantin David Henrik Lönneström (s. 1817, k. 1889), joka oli tullut Bartramin apulaiseksi kesällä 1857.¹³ Myöhemmin everstilutnantiksi ylennyt Lönneström oli luotsilaitoksen palveluksessa vuoteen 1867, jolloin ensimmäisen mittausretkikunnan työ senaatin alaisuudessa päättyi. Tuona aikana valmistuivat Saimaan ensimmäiset väyläkartat. Tämä vesistön merikartasto (11 karttalehteä) painettiin vuodesta 1864 alkaen otsikolla ”Purje laita kartta Saiman vesillä”. Niitä nimitettiin ”Lönneströmin kartoiksi” ja syystäkin, sillä hän vastasi niiden sisällöstä ja piirtämisestä. Vuodesta 1892 alkaen karttojen yleisotsikkona oli ”Purje-väylä kartta Saimaan vesillä”. Viimeiset painokset Lönneströmin kartoista otettiin 1950-luvulla Kallavedeltä, väylien osalta luonnollisesti uusittuina.¹⁴

Konstantin Lönneström oli ostanut Lehtiniemen kartanon Bartramin perikunnalta 1860-luvun puolivälissä. Hänellä oli asunto myös Rantasalmella, pappilan maille rakennettu virkamiesten käyttämä puutalo (Kopsahovi). Lönneströmin tytär Alma (1855–1921) avioitui 1875 silloisen kapteeni Nils Weckmanin kanssa. Nähtävästi Lehtiniemi oli jonkin aikaa Konstantinin kuoleman jälkeen perikunnan omistuksessa. Vuonna 1909 Nils Weckmanin perikunta haki lainhuutoa Lehtiniemestä erotulle Rauhalinnan palstatilalle. Rauhalinna oli valmistunut Weckmanin eläkeasunnoksi vuonna 1900.

Laivareitin laitureita Saimaan mittausryhmän yhtenä tukikohtana lienee käytetty Lehtiniemeä, jonka rantaan on 1864 valmistuneessa kartassa merkitty laivalaituri. Emäntäkoulun perustamisvuonna valtio rakennutti uuden laivalaiturin, todennäköisesti hirsiarokulle tehdyn, hieman lännemmäksi Lehtiniemen etelärannalle. Nykyään viitoitettu reitti johtaa Rauhalinnan rantaan, joka laituripaikkana liittyy Rauhalinnan lomakoti- ja hotellitoimintaa.



Kuva: Bartramin aikainen laituriranta niemen kaakkoisrannalla.



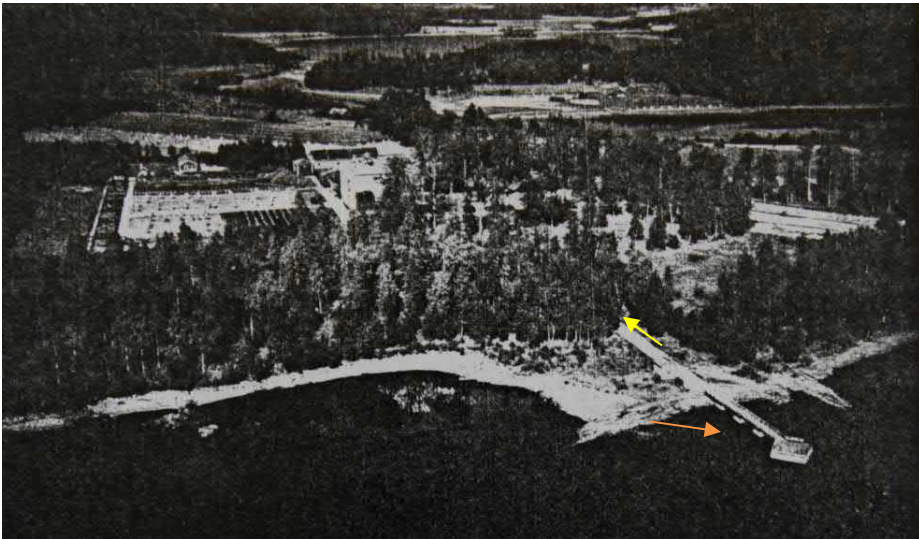
Kuva: Purje-väylä kartta Saimaan vesillä Savonlinnasta Kaijaluotoon. Valmistanut Majori C. Lönneström 1864. Suomen Luotsi- ja Majakkalaitoksen Ylihallituksen antama 1892.



Kuva: Emäntäkoulun rakennuslautakunta teetätti keväällä 1929 Lehtiniemeen uuden laivalaiturirannan¹⁵ ja sinne suoran tien kartanorakennuksen vierestä. / Savonlinnan maakuntamuseon kuva-arkisto.



Kuva: Lehtiniemen laivalaiturista on merkinä kiviladontaa rantakalliolla, yksittäisiä järvennä näkyviä perustuskiviä ja kallioon hakattu silmukkapultti.



Kuva: Lehtiniemen laivalaituri. / Säämingin emäntäkoulun maankäyttösuunnitelma. Rakennushallitus 1980. Kuva on raporttia vanhempi.



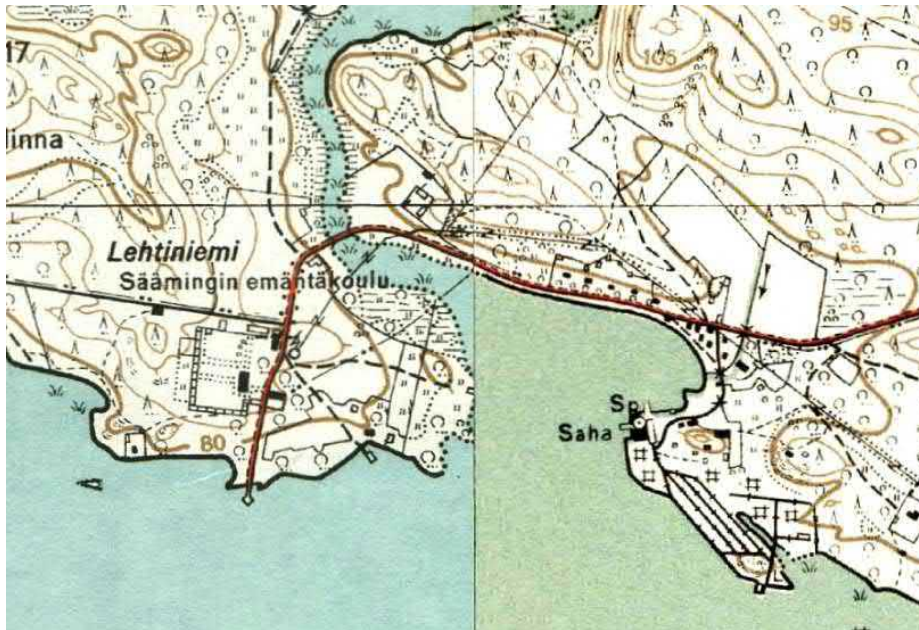
Kuva: Laiturille johtavaa tietä ympäröivä metsikkö on puoliavointa, taimikkoista, sekametsää. Laiturimökki on purettu tien varrelta.

5.4 Kauppatalona

Viimeistään 1910 Lehtiniemeä omisti puutavara-alan liikemies P. J. [Pietari Johannes] Kosonen eli ”Hommapekka”, joka oli Joel Lehtosen Putkinotkon kauppaneuvos K önölinin esikuvana.¹⁶ Jo hieman aikaisemmin, 1906, oli Kosonen ostanut Lehtiniemen naapurista Hannolanpellon.¹⁷ Kososen liikemiesura oli alkanut laivurin hommissa 1800-luvun loppupuolella. Hän kuljetti halkoja Pietariin ja toi paluurahtina muun muassa ruista. Vuonna 1910 Kososella oli jo kolme höyrylotjaa ja 11 muuta alusta. Lehtiniemeen hän perusti höyrysahan ja myllyn 1912.¹⁸

Vuodesta 1917 Lehtiniemen tilaa 11:2 ja metsätilaa Tolppala 11:3 omisti Tolvanniemestä Kopolasta kotoisin olevan maanviljelijä Taavetti Mikkonen ja hänen vaimonsa Hilja Mikkonen. Rauhalinnan omistaja Sixtus Hjelmmän ja hänen vaimonsa Dido Hjelmmän ostivat Mikkosilta elokuussa 1918 maa-alueen, josta myöhemmin tuli Rauhala 11:4.¹⁹

Lehtiniemi ei nähtävästi ollut edellä mainittujen omistajien asuntona vaan vuokrattu ulkopuoliselle.



5.5 Mikkelin läänin Maanviljelysseura

Mikkelin läänin maanviljelysseura osti Lehtiniemen tilanomistaja Mikkoselta perustettavaa emäntäkoulua varten. Maakauppa tehtiin marraskuussa 1927,²⁰ mutta jo puolisen vuotta myöhemmin pidettiin parempana, että valtio ottaa vastatakseen emäntäkoulusta. Vuonna 1929 maatalousministeriö hyväksyi seuran 1928 tekemän lahjoituksen koskien 30 ha suuruisen maa-alan (11:2) luovutusta rakennuksineen Lehtiniemen tilalta valtiolle emäntäkoulutarkoitukseen.²¹ Hallitus varasi vuoden 1929 talousarvioehdotuksessaan 1,7 miljoonaa markkaa Lehtiniemen emäntäkoulua varten, näistä 200,000 markkaa Lehtiniemen entisten talousrakennusten lunastamiseksi maanviljelysseuralta ja 1,5 milj. markkaa uuden koulutalon rakentamiseen. Näin perustettavasta Lehtiniemen emäntäkoulusta tuli valtion koulu.

Suursavolainen lehdessä heinäkuussa 1929 kuvaillaan emäntäkoulun paikaksi hyväksytyä Lehtiniemeä seuraavasti; *Suuren puistikon ympäröimänä talo tekee miellyttävän vaikutuksen ja myös puuistutukset antavat hyvän suojan puutarhan arimmille kasveille; esimerkiksi omenapuut näyttävät täällä hyvin viihtyvän. Puiden lomista siintää laaja Haapaselkä, jonka pintaa viiltävät kaikki Savonlinnasta pohjoiseen ja seiltä takaisin kiitävät höyryalukset. Lehtiniemen talolle oli koulun rakennuslautakunta teettänyt uuden laivarannan keväällä 1929.*²²

Maanviljelysseura pidatti itsellään Lehtiniemen metsätilan lahjoittamisen jälkeen. Vuonna 1933 maanviljelysseuran metsätilasta erotettiin Rauhalan määräala (11:4), joka oli ostettu Rauhalinnaan jo Hjelmmänin aikana. Metsätila Tolppala (11:5) siirtyi maanviljelysseuralta valtiolle 1938 tehdyllä kaupalla.

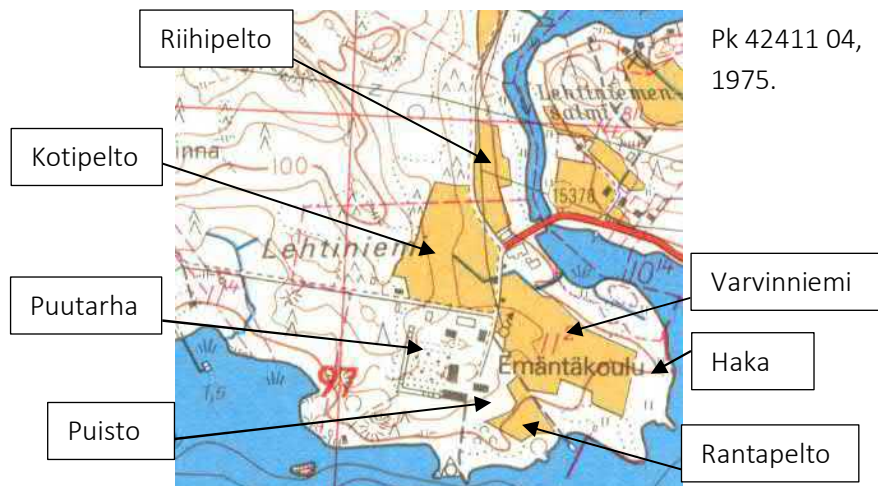
Kuva vasemmalla: Lehtiniemen saha sijaitsi emäntäkoulua vastapäätä pienen lahdelman itärannalla. Sahan työntekijöitä asui tien varrella. / Topografinen kartta 1:20 000 Aholahi, Helsinki 1947. [ilmakuvaus 1939, mittaus 1944–46]

5.6 Suomen valtio: Emäntäkoulu, kotitalousoppilaitos

Valtio perusti Lehtiniemen kartanon rakennuksiin ”kokovuotisen talouskoulun” eli emäntäkoulun, josta myöhemmin tuli kotitalousoppilaitos, Säämingin Talouskoulu. Keväällä 1929 maatalousministeriö asetti koulun rakentamista varten toimikunnan, jonka puheenjohtajaksi kutsuttiin kunnallisneuvos Alpo O. Luostarinen Kerimäeltä sekä jäseniksi pankinjohtaja J. Rissanen Savonlinnasta ja kansanedustaja, pienviljelijä T. Halonen Säämingistä sekä varajäseneksi maanviljelijä T. Mikkonen Säämingistä. Eduskunta varasi perustettavaa Lehtiniemen emäntäkoulua varten 1 700 000 markkaa.²³

Valtio rakennutti 1929 kaksi uutta emäntäkoulua, toisen Sääminkiin Lehtiniemen tilalle ja toisen Liminkaan. Mikkelin läänin Maanviljelysseura oli jo ennalta hankkinut koulurakennuksen piirustukset arkkitehti Jussi Paatelalta. Uusi koulutalo oli moderni opetuskeittiöineen, sähköliesineen ja muine mukavuuksineen, jotka eivät olleet maataloissa arkipäivää. Lehtiniemessä olleista rakennuksista otettiin emäntäkoulun käyttöön vanha päärakennus sekä joitain muitakin koululle sopivia rakennuksia.²⁴ Oppilasmäärä nousi viidestäkymmenestä seitsemäänkymmeneen 1960-luvulla lisärakennuksen valmistuttua.²⁵

Säämingin emäntäkoulun yhteydessä oli valtion omistama 140 ha koulutila, jossa maatalotalouden käytännön harjoittelu tapahtui. Oppilaitos aloitti maataloushallituksen alaisuudessa ja siirtyi 1968 ammattikasvatushallituksen alaisuuteen. Vuodesta 1979 lähtien emäntäkoulun yhteydessä toimi lisäksi talouskoulu. Saman vuoden alussa Lehtiniemen koulutilan nimi muutettiin Säämingin koulutilaksi.



Kuva: Emäntäkoulun päärakennus on kuvassa vastavalmistuneena. Lehtiniemen kartanon pihan ja kuvassa etualalla olevan laidunalueen rajalla näkyy olleen jo tuolloin kivimuuri. Kartanolle johtavaa pihatietä ympäröivät yksitaispuut antavat puistomaisen vaikutelman. Emäntäkoulun aikana kuvan etualan laidun muuttui osittain puutarhaksi ja viimeksi paikalla valmistui Lehtiniemitalo. / Savonlinnan maakuntamuseon kuva-arkisto.

Koulupiha

Lehtiniemen nykyinen aluekuva on syntynyt valtaosin emäntäkoulun ja talouskoulun aikana. Viimeksi rakennuksissa toimi Itä-Savon ammattikoulutuksen kuntayhtymän hallinnoima kotitalous- ja sosiaalialan oppilaitos. Noin vuosikymmenen aikana puiston ja puutarhan hoito on ollut vähemmän intensiivistä. Vuonna 2020 on huonokuntoisia pihapuita kaadettu kaupungin toimesta.

Pihapiiri on vähintäänkin puolta suurempi kuin 1800-luvulla, aatelis- ja viimeksi sotilassäätyyn kuuluneiden omistajien aikaan. Vanhat peltomaat pihapiirin pohjois- ja itäpuolella ovat säilyneet lähes siinä laajuudessa kuin pari sataa vuotta sitten. Lännessä ollut vanha peltolohko muuttui emäntäkoulun aikana puutarhaksi.

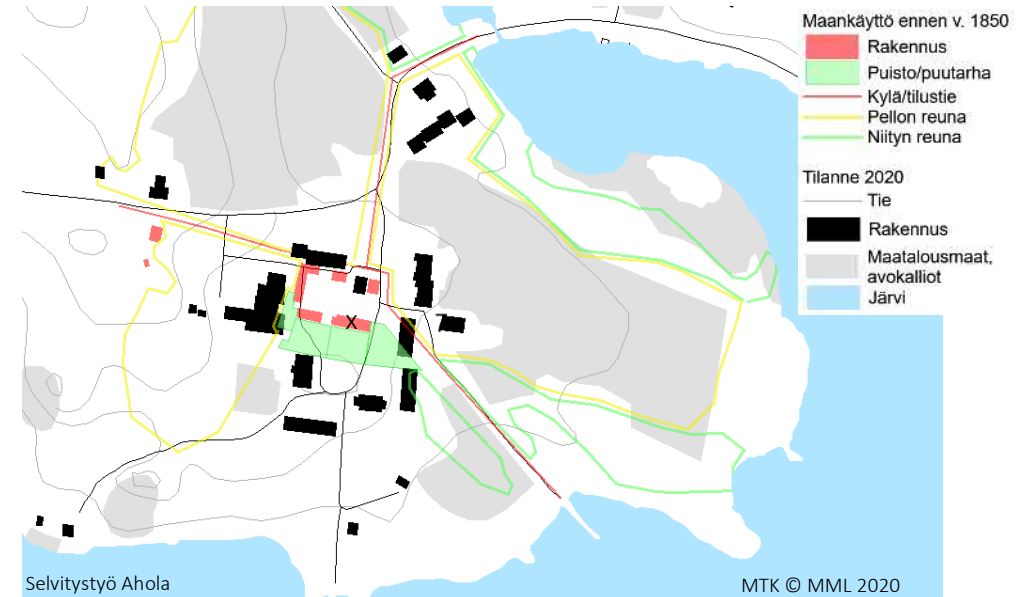
Maatalouskouluille on ollut tyypillistä koulupihojen rakennusten suuri lukumäärä, varsinaisten opetustilojen ja henkilökunnan asuntojen lisäksi tarvittiin myös oppilasasunnot ja maatilarakennukset käytännön opetusta varten. Lehtiniemessä piha-alue oli varsin väljä aina 1960-70-luvulle saakka. Hyvin hoidetut kasvimaat ja puutarhat kruunasivat pihamiljöön.

Pihaympäristön rakentuminen nykyiselleen tapahtui vuosikymmenten kuluessa. Lehtiniemessä piha-alueita ei toteutettu tiukan symmetrian mukaan sijoitettuihin rakennuksiin. Kokonaisuudessa voi kuitenkin nähdä klassismin sommitteluperiaatteiden mukaisen pihaneliön, joka oli tavallinen 1900-luvun alun maataloissa kuin myös maatalous- ja kotitalousoppilaitoksissa.

Lehtiniemeen rakennettiin juhlava päärakennus, mutta muut alkuvaiheen rakennukset olivat arkista käyttöarkkitehtuuria. Rakentamatta jäi ajan henkeen komea ”karjakartano”. Talousrakennusten kokoa kasvatti 1910-20-luvulta alkaen suuntaus keskittää eläin- ja varastotiloja samaan rakennukseen. Isoissa karjarakennuksissa parvikerrokseen saatiin korkeutta ja samalla koko rakennukselle ilmeikkyyttä säteri- ja taitekattojen avulla. Joissain oppilaitoksissa talousrakennusten rooli muodostui jopa selkeästi asuntola- ja koululuokkarakennuksia näyttävämmiksi.



Kuva: Kuvassa näkyvä kulkuväylien rajaama, tasaiseksi pengerreretty nurmikenttä, jossa lipputanko ja pieni liuskekivien reunustama vesiaihe, on säilynyt näihin päiviin saakka. / Osasuunnos postikortista, Kuvausaikaoletus 1950-luvun alku.



Kuva: Lehtiniemen kartan pihapiiri näyttää piirretyn isojakokarttaan suurin piirtein todenmukaisena, koska rakennukset ovat eri kokoisia ja myös torpalle tai mäkituvalle on piirretty piharakennus. Päärakennus voisi olla pihan eteläreunan rakennuksista oikeanpuoleinen (osoitettu X:llä), koska se sijoittuu pihaan johtavan kylätien maisemapisteeksi. Näillä kohdilla sijaitsevat 1909 valokuvattu ”vanha päärakennus”, joka kuvaushetkellä ei vastannut kooltaan karttaan merkittyä rakennusta, ehkä vain sen runkosyvyyttä. Tämä ”Vanha päärakennus” saattoi olla kunnostettu osa 1855 tulipalossa vaurioitunutta isompaa päärakennusta.

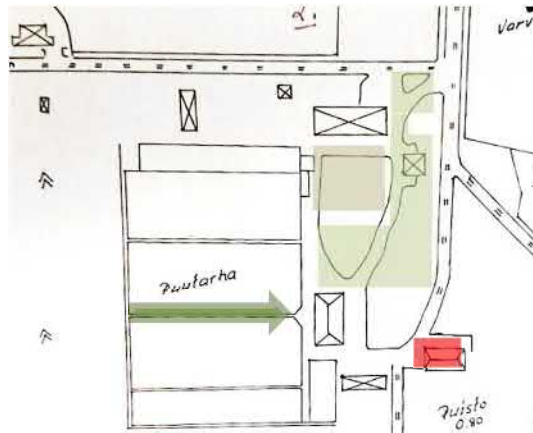
Aikakauden puutarhatyyli

Suomessa yleistyi 1910-luvulla uusi puutarhatyyli, jota kutsuttiin arkkitehtoniseksi puutarhaksi tai muotopuutarhaksi. Arkkitehtoninen puutarhatyyli tuli Suomeen sellaisenaan saksalaisista puutarhakouluista, joista sen toivat mukanaan siellä opiskelleet ensimmäiset kotimaiset puutarha-arkkitehdit. Suunnittelussa nojaututtiin vahvasti puutarhan yhteydessä olevan rakennuksen arkkitehtuuriin, pohjaratkaisuun sekä ulkoisesti näkyviin pysty- ja vaakasuoriin linjoihin. Tilanmuodostus oli keskeisessä asemassa. Kolmiulotteinen vaikutelma saatiin aikaan maanpinnan syvennyksin ja korotuksin, parterrein, terassi-, muuri- ja porraskakennelmin sekä kasvillisuuden rakenteellisuutta korostavalla käsittelyllä. Puutarha jaettiin eri osa-alueisiin, kuten kukkatarhoiksi, säännöllisiksi nurmikentiksi sekä lepo- ja virkistysalueiksi. Hyötypuutarha sijoitettiin usein koristetarhasta erilleen kivi- tai pensasaitojen taakse. Leveät kukkapenkit, monivuotiset perennasarat ja kukkareunukset sekä kivellä reunustetut altaan yleistyivät arkkitehtonisen puutarhan myötä.



Kuva: Asemapiirros 1930.

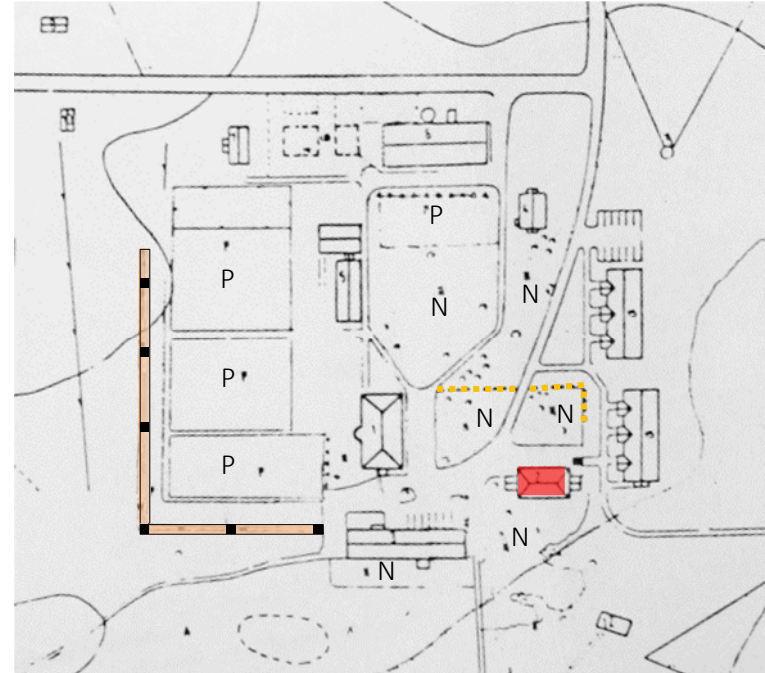
Piirrokseseen on merkitty puukuja kartanolle sekä piha ja viljelysalueet. Navetan ja kylätien välissä oli tallipiha ja lantala.



Kuva: Maatalousmaakartta 1972. Kuvaan merkitty Sääminkitalon keskiakselille johtava puutarhakäytävä. Viereisestä 1930-luvun asemakartasta on merkitty piirroksen piha ruskealla ja viljelys/laidunalueet vihreällä.



Kuva: Ilmakuvasssa näkyy hyvin emäntäkoulun puutarhaviljelmät, tiestö sekä pelto- ja hakamaat./ MML Ilmakuva-toimisto 1956. Lehtiniemen arkisto.



Kuva: Koulutilan ympäristökartta 24.8.1983. /Lehtiniemen arkisto.

Selitys: P puutarha, N nurmialue, kivimuuri, ——— kivaita



Kuva: Suora käytävä portilta puutarhan halki päärakennuksen porrastornille. / Kuva julkaisussa Ehtoosat emännät (2008).

Oppilasmäärien kasvu sekä myöhemmin muutokset oppilaitoksen koulutusrakenteessa muuttivat opistoaluetta puistomaisempaan suuntaan. Emäntäkoulun aikaan navettapiha ja hakamaat sekä puutarhat varasivat vielä ison osan alueesta. Viimeistään 1980-luvulla opistoalue alkoi enemmän muistuttaa koulupuistoa, kun kasvihuoneen paikalle puutarhaan rakennettiin uusi päärakennus ja kivikkoiselle laidunmaalle pystytettiin asuntoloita. Uudet pysäköintialueet sijoitettiin pihan ulkokehälle, mutta kulkuväyliä on nyttemmin asfaltoitu myös sisäpihan puolella. Kylätien linjausta on viety etäämmäksi koulun talousrakennuksesta.

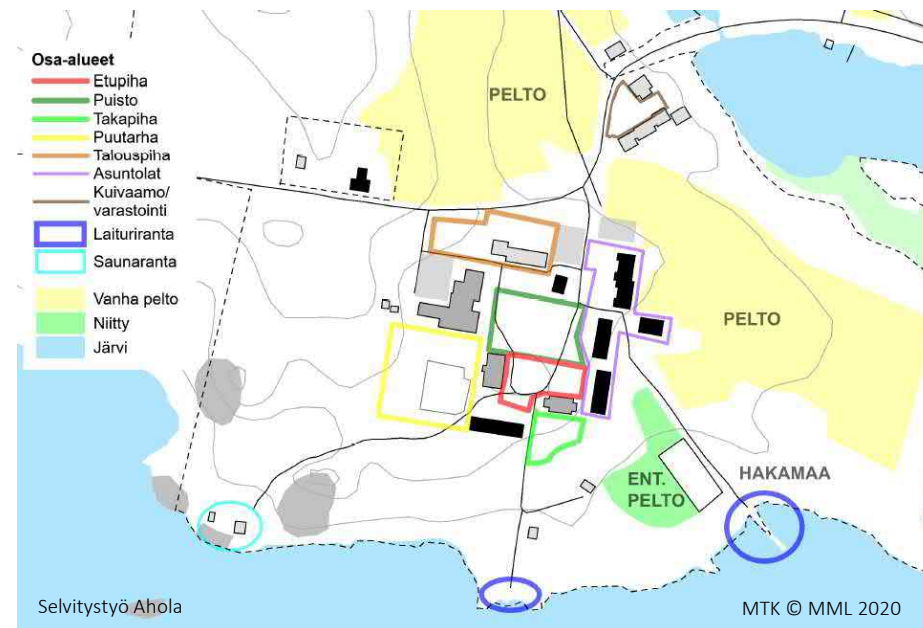
Keskellä oleva puisto erottaa päärakennuksen ja kartanon etupihan talouspihasta ja puutarhasta. Puistosta ei kuitenkaan löydy juhlavaa aksiaalisuutta, sen sijaan puutarhassa koulun päärakennuksen hierarkiaa oli alun perin korostettu kiviaidan portilta päärakennuksen porrastornille johtaneella suoralla käytävällä. Talouspihassa säilynyt karjarakennus ja työväen asuinrakennus ryhmittyvät suoran pihatien varteen.

Etupiha on luonnonkivistä ladotun tukimuurin rajaama nurmiterassi Sääminkitalon ja kartanon välissä. Etupihalla on säilynyt nurmialueen puolikaareva muoto, kivinen tukimuri kiviportaineen, liuskekivireunainen vesiaihe, lipputanko sekä yksittäisiä vanhoja lehtipuista. Rinteessä oleva takapiha liittyy asuntolana toimineeseen kartanorakennukseen. Takapihan eteläreunalla on erikoinen osin kivimuurin tukema, nykyään metsittynyt, pengermä (ehkä vanhoja jääkellareita tmv.).



Kuva: Etupihan tukimuurissa päällimmäisenä on isot laattamaiset luonnonkivet.

Lehtiniemen arkistossa ei ollut puutarhasuunnitelmia, mutta vanhoja karttoja ja valokuvia tarkastelemalla alueelta voi edelleen hahmottaa seuraavat vanhat osa-alueet: **etupiha, takapiha, puisto, puutarha ja talouspiha sekä laiturirannat**. Hieman myöhemmältä ajalta erottuu vanhan asuinrakennuksen paikalle rakennettu **saunaranta**. Nuorimman osa-alueen muodostavat pihan itäreunalle rakennetut **asuntolat**.



Kuva: Kaikki emäntäkoulun ajoilta periytyvät piha-alueet eivät ole enää vanhassa koossaan. Talouspihaa on liitetty puistoon ja puutarha on pienentynyt yli puolella.



Kuva: Hakamaata vanhimman laiturirannan luona.



Kuva: Liuskekivillä reunustettu vesiallas on kuulunut etupihan rakennelmiin ainakin 50-luvulta lähtien. Sen vieressä on tukimuurin porras.



Kuva: Sääminkitalolle johtavan kahden kulkuväylän välinen kiilamainen nurmi-alue on ollut avoin, matalien pensaiden ja kukkapenkkiä aluetta. Sen takana oleva puustoinen alue (koivu, vaahtera, sembramänty) on entistä talouspihaa ja sisäpihan nuorinta puistoaluetta.



Kuva: Puiston vanhoihin puulajeihin kuuluu ainakin koivu, puistolehmus, metsälehmus, hopeapaju ja vaahtera. Muita lajeja ovat mm. Terijoensalava, hevoskastanja, tammi, kirsikka, tuija, pihta, vuorimänty ja lehtikuusi. Kartanorakennuksen läheltä on kaadettu vanhoja huonokuntoisia puita 2020.



Kuva: Puiston vanhimmissa osassa on kumpareisia alueita ja näkyville työntyvistä kivissä saattaa olla myös purettujen rakennusten perustuskiviä. Yksi puiston vaikuttavimmista puista on suurikokoinen metsälehmus (kuvassa taaimmainen).

5.7 Liikemieheltä Savonlinnan kaupungille

Valtio myi maat ja rakennukset 2007 yksityiselle liikemiehelle, Veikko Heinoselle. Itä-Savon ammattikoulutuksen kuntayhtymän kotitalous- ja sosiaalialan oppilaitoksen toiminta jatkui huhtikuuhun 2008, jolloin koulu siirrettiin Savonlinnan keskustaan, Humaniaan. Koulussa oli loppuun saakka toista sataa opiskelijaa, joista pääosa asui 1980–1990-luvuilla rakennetuissa asuntoloissa (Pappi, Lukkari, Talonpoika, Kuppari).²⁶ Heinonen omisti myös viereisen Rauhalinnan ja aloitti molemmissa majoitustoiminnan.

Vuoden 2015 marraskuussa Lehtiniemessä aloitti Settlementiliiton ylläpitämän turvapaikanhakijoiden vastaanottokeskus,²⁷ johon mahtui yli 200 turvapaikanhakijaa. Kartanorakennuksessa oli vastaanottokeskuksen toimisto. Turvapaikanhakijat majoitettiin alueen muihin rakennuksiin. Vastaanottokeskus suljettiin kesällä 2017.

Vuoden 2018 joulukuussa Lehtiniemen tila tuli huutokauppasivustolle myyntiin ulosmitattuna. Toinen huutokauppa päättyi 23.1.2019, jolloin pantinhaltija hyväksyi Savonlinnan kaupungin jättämän korkeimman tarjouksen.



Kuva: Opistotoiminnan päättymisen jälkeen maisema on alkanut sulkeutua. / Savonlinnan kaupungin ilmakuvat.



Kuva: Vanha sisäänajoväylä alueelle ja pysäköintialueille. / SL:n kaupungin ilmakuvat.



Kuva: Koulupuutarhan käytävät on nurmetettu.

6 Rakennetun ympäristön kuvaus

Tilaaajalta saadussa rakennusluettelossa oli 15 rakennusta, joista ennen 1970-lukua valmistuneet rakennukset, 5 kpl, inventoitiin muita tarkemmin. Näistä vain Kartanon ja Sääminkitalon kohdalla dokumentoitiin myös sisätiloja.

OLEMASSA OLEVAN RAKENNUSKANNAN IKÄJAKAUMA 2020

1600-1700-luvun loppu Täältä ajalta ei ole säilynyt rakennuksia

1800-luku Lehtiniemen kartanon päärakennus

1930-31 Emäntäkoululle valmistui uusi päärakennus ja uusi karjarakennus.

1938 Työväen asuintalo

1941 Karjarakennuksen uudelleenrakentaminen tulipalon jälkeen

1963 Koulun lisärakennus

1977 Rantasauna

1982 Rivitaloja oppilaiden asunnoiksi

1993 Rivitalo, asuinrakennus ja korjaamorakennus

RAKENNUKSET

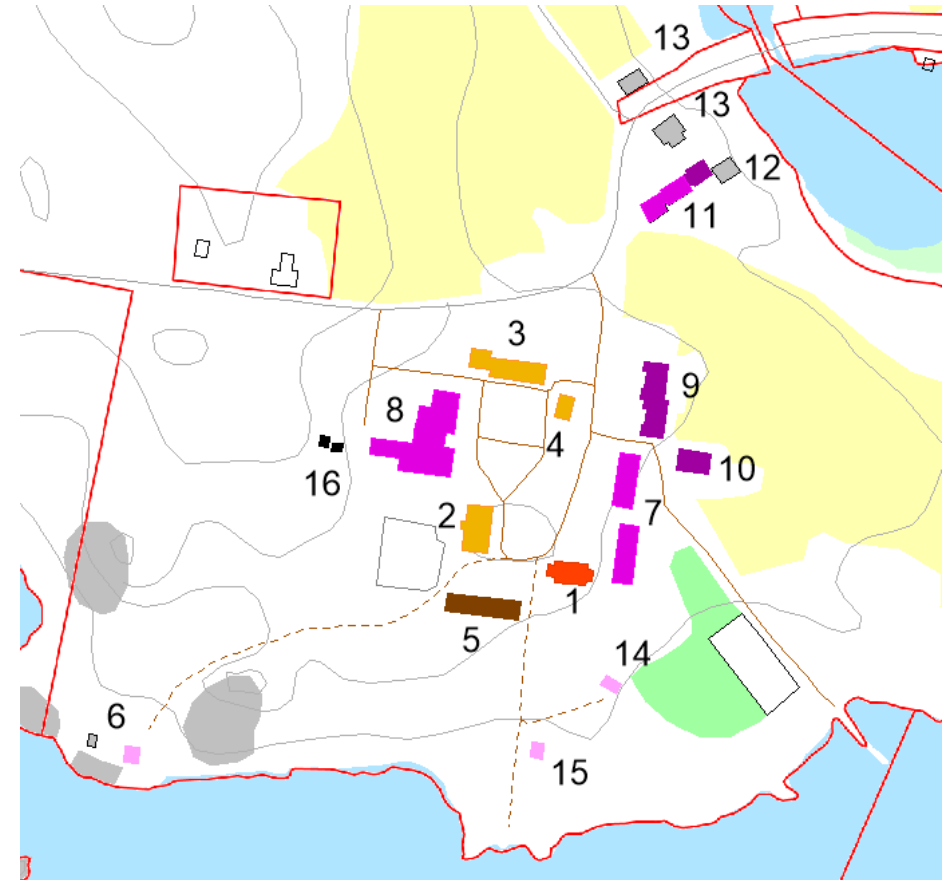
1 Kartano	6 Rantasauna ja aitta
2 Sääminkitalo (päärakennus)	7 Talonpoika ja Kuppari (asuntolat)
3 Kisälli (karjarakennus)	8 Lehtiniemitalo (uusi opistorakennus)
4 Torppa (työväenrakennus)	9 Pappi ja Lukkari (asuntolat)
5 Lehtola (lisärakennus)	10 Väenrakennus (asuin- ja huoltorakennus)
	11 Konehalli
	12 Kellari
	13 Varasto (2 kpl)

14 Jätevedenpuhdistamo 1974 (Suunnittelukeskus Oy 1973) RL 420/1973

15 Vedenottamo 1974 (Suunnittelukeskus Oy 1973) RL 420/1973

16 Lämpökeskus

Emäntäkoulun aikana koulutilalla on ollut myös kanala (1931 lauta), riihi, puimala, perunakellari (1952 betoni), jääkatos, rantamökki (lauta), rantamökin aitta, venekatos, vanha talli (hirsi), mökki Karvinen (hirsi) ja mökin ulkorakennus (lauta) sekä väen sauna (1954, lauta) ja laiturimökki. Peltojen luona oli lautaseinäisiä latoja (Malmberg, Suolato, Varviniemi). Näistä ainakin vanha talli, riihi, puimala, ladot sekä Karvisen mökki ja sen ulkorakennus olivat ajalta ennen emäntäkoulua.²⁸ Näiden lisäksi on ollut kasvihuone.



Pohjakartta MTK © MML (2020)

Selvitystyö Ahola

Rakennusten ikäjakauma

■	1800-luku
■	1930 - 1939
■	1940 - 1959
■	1960 -1969
■	1970 -1979
■	1980 -1989
■	1990 - 1999
■	Ei tiedossa
■	2000 - 2009

6.1 Rakennustoiminta 1800 – 1969

1 Kartano

Luonne

Kartanoksi kutsuttu oppilaitoksen asuntola on säilyttänyt ulkomuodossaan elementit, joka kertovat sen iästä ja alkuperäisestä käytöstä 1800-luvulla rakennettuna herraskartanon päärakennuksena.

Lehtiniemen tila oli Savonlinnan vanhoja suurtiloja, jonka juuret ulottuvat 1600-luvulle. Aatelissäätynen omistus päättyi 1800-luvun puoliväliin mennessä. Näihin aikoihin on aikaisempien inventointien mukaan rakennettu koulupihan aumakattoinen hirsitalo. Rakennus- ja huoneistorekisteriin rakennusvuodeksi on merkitty 1855. Ajoitusta tukee Sanomia Turusta -lehdessä 12.6.1855 julkaistu ilmoitus Savonlinnan lähellä sijaitsevan Lehtiniemen kartanon päärakennuksen tulipalosta huhtikuun 30. päivänä.²⁹ Talossa asui tilanomistaja everstilutnantti Bartram. Näin olleen nykyinen kartanorakennus olisi Saimaan mittausretkikunnan johtajana toimineen Johan Bartramin rakennuttama.

Ajoitusta tukee myös isojakokartta, joka perustuu 1819–53 tehtyihin mittauksiin. Kartassa talon kohdilla ei ollut rakennusta vaan Lehtiniemen pihapiiri sijaitsi nykyisen piha-alueen pohjoisreunassa. Pihapiiri oli ilmeisesti isojakokarttaan merkityn mukaisesti tiivis neliöpiha. Tulipaloa käsittelevässä lehtiartikkelissa kirjoitetaan seuraavasti: ”He onnistuivat pelastamaan paitsi kaikki lähellä olevat rakennukset myös arvokkaimman irtaimen omaisuuden, kuten everstilutnantin tunnetun kokoelman Pohjois-Amerikan aseita, pukuja ja työkaluja. Tappion arvioidaan joka tapauksessa olevan lähes 1000 ruplaa hopeaa. Palo syntyi talon pärekatolle tippuneista kipinöistä.” Pihapiiristä oli vielä 1930-luvun alussa jäljellä nykyistä vanhempi asuinrakennus (ks. s. 13 kuva) ja hirsi-kivirakenteinen talli.

Inventoinnin yhteydessä rakennuksessa ei tehty rakenneavauksia vaan esitetyt päätelmät ja kuvaukset perustuvat siihen, mitä vanhoista kartoista, muutospiirustuksista ja peruskorjatusta talosta oli pääteltävissä.

Kuvaus

Lehtiniemen kartanon vanha päärakennus on yksikerroksinen, aumakattoinen, julkisivuillaan rapattu hirsirakennus, jonka molemmissa päädyissä on suurilla lunetti-ikkunoilla varustetut harjakattoiset vaakalaudoitetut umpikuistit, molemmat luonnonkivistä ladotulla kivijalalla. Savolaisissa herraskartanoiden päärakennuksissa ei löydy vastaavaa sisäänkäyntiratkaisua, tyyppillisesti 1800-luvun kartanorakennuksissa sisäänkäynti oli rakennuksen keskiakselilla.

Perustettavaa emäntäkoulua käsittelevässä, 1929 julkaistussa, lehtiartikkelissa kartanorakennusta kuvaillaan seuraavasti: ”Lehtiniemessä oli entuudestaan pienempi päärakennus, jossa oli 8 huonetta ja joka myös järjestettiin opettajain ja oppilaitten asunnoiksi”.³⁰

Rakennuksen sisätiloissa on tehty isoja oppilaitostoimintaa palvelevia tilamuutoksia, mutta rakennusta ei ole laajennettu ainakaan sitten 30-luvun alun. Toinen päätykuisteista on lämpöeristetty 70-luvulla huonetilaksi ja samalla on poistettu uloskäynti.

Emäntäkoulun oppilasasuntolana, opettajain asuntolana (60-luku) ja viimeksi opetus-, harraste- ja kirjastotiloina toiminut puutalo on puistopihan eteläreunalla. Rakennus näkyy koulupihan pääsisäänajoväylälle, mutta varsinaisesta akselisommitelmasta ei voida puhua vaan lähinnä pihatilaa rajaavasta rakennuksesta. Pihatie kulkee päärakennuksen länsipäädyn kuistin ovelle ja siitä rakennuksen ohi rantaan, jossa on ollut laivalaituri 20-luvun lopulta aina 50-luvulle saakka.

Rakennustunnus	101699700F
Suojelu	Valtioneuvoston päätös 17.6.1993, Suojeluluokka S2
Käyttöhistoria	<ol style="list-style-type: none"> Säätylaiskartano Kotitalouskoulun oppilasasuntola, opettaja-asuntola, opetus-, harraste- ja kirjastotiloina Majoitus- ja hotellitoiminnan tiloja Turvapaikanhakijoiden vastaanottokeskuksen toimisto Tyhjillään 2020
Suunnittelu	Ei tiedossa; arkistoissa ei ollut alkuperäisiä piirustuksia
Rakennuttaja	Johan Bartram, eversti, Saimaan mittausretkikunnan johtaja
Ajankohta	1850-luku, aikaisintaan 1855.
Laajennus	Kuistit on voitu lisätä hieman myöhemmin päätyihin, esim. Lönneströmin aikaan, vrt. Lönneströmien Rantasalmen Kopsahoviin, jossa myös erikoinen kuistiratkaisu ja kaari-ikkunoiden käyttö.
Kerrosala	190 m ²
Pohja	Uudistettu oppilaitostoiminnan tarpeisiin, viimeksi 1975-76 ja 1995.
Piirustukset	RL 448/1975 peruskorjaus, loppukatselmus 18.11.1976; TPL 24/1995, käyttötarkoituksen muutos, väliseinämuutoksia, ulkomaalaus. loppukatselmus 30.3.1995;



Kuva: Lehtiniemen kartanohistoriasta on kertomassa enää 1800-luvun puolivälin jälkeen rakennettu hirsirunkoinen asuinrakennus.

Utslott. Den 30 förwifne April kl. strart efter 5 e. m. uppfom eldswäda å det i stadens grannskap belägna, öfwerstelöjtnant **Bartram** tillhöriga Lehtiniemi, hwarwid karaktärsbyggnaden, brandförfäkrad till 3,000 rubel banko-afsignationer, inom 2 å 3 timmar lades i aska. Hade elden utbrustit på mera ogynnande tid, så skulle stadens sannolikt blifwit betydligt större; nu lyckades man rädda ej blott alla närstående byggnader, utan ock den dyrbaraste lösegendomen, hwaribland öfwerstelöjtnantens befanta samling af nordamerikanska wapen, drägter och redskap. Förlusten uppskattas i alla fall till inemot 1000 rubel silfwer. Eldens uppkomst tillskrifwes gnistor, som nedfallit å husets perttak.
(F. U. E., Mbl.)

Kuva: Åbo Tidningar -lehdessä 7.6.1855 julkaistu uutinen tulipalosta everstilutnantti Bartramin omistamalla Lehtiniemen tilalla 30. huhtikuuta. Päärakennus tuhoutui, mutta lähellä olevat rakennukset saatiin pelastettua samoin kuin arvokkain irtain omaisuus, mm. everstilutnantin tunnettu kokoelma pohjoisamerikkalaisia aseita, pukuja ja työkaluja. / DIGI Kansallisarkisto.

Tekniset tiedot

	Lähtökohta 1850-luku	tilanne 2020
Tyyppi	säätyläiskartano	tyhjillään
RUNKO	hirsirunko; kantava tuulettuva alapohja	ennallaan
PERUSTUS	luonnonkivistä ladottu	ennallaan
SOKKELI	luonnonkivi; 1940-luvun valokuvassa kivijalka on peitetty rappauksella	kiven päällä vanha rappaus, maalaus; päätykuisteissa rappaamaton luonnonkivijalka
KATTO	loiva aumakatto; 20-luvun valokuvassa harjakattoiset päätyosat	ennallaan
Vesikate	tiili, päre mm.	vartti- eli aaltolevykate (kuitusementti)
JULKISIVUT	1920-luvun valokuvassa eläväpintainen rappaus	ennallaan, paksu kalkkirappaus; korjatut pinnat erottuvat
	20-luvun valokuvassa vaakalaudoitus koristelistoineen	ennallaan; päätyosissa leveä vaakalaudoitus, nk. keilapontti, koristelistat
Erityistä	20-luvulla isot kuistit molemmissa päädyissä, ja niissä isot lunetti-ikkunat, lisäksi ovea kehystävä kaarilistoitus	ennallaan
IKKUNAT	20-luvulla puuikkunat sisäänulosaukeavat	kaksipuitteinen, kolmilasinen, sisäänaukeava, puuikkuna (1970- ja ehkä 90-luvuilta) haukkaikkunoissa jäljellä vanhempia, kitattuja
Malli	20-luvulla 6-ruutuinen T-karmi; kaksiruutuiset haukkaikkunat, lunetti	tyyli ennallaan, ikkuna uusittu, haukka- ja lunetti-ikkunat vanhoja
ULKO-OVET	20-luvun valokuvassa peilipariovet	vasikkaovellinen peiliovi
ULKOVÄRITYS	20-luvun valokuvassa vaalea rappaus, hieman tummemmat ikkunoiden vuorilaudat ja talon päätyosat	keltaiset/vaaleat seinät; valkoiset ikkunat ja listat; vaalearuskeat ovet; harmahtava punainen vesikate

TILAOHJELMA	ei tietoa; [ei tehty rakenneavauksia]	uudistettu käyttötarkoituksen muuttuessa
SISÄTILAT	ei tietoa; ei valokuvamateriaalia; ennen asuntolaksi muuttamista oli 8 huonetta	sisätilat peruskorjattu kokonaisvaltaisesti asuntolakäyttöä varten; keskikäytäväperiaatteella; pinnat ja kiinteä sisustus uusittu 1990-luvulla.
LÄMMITYS	uunilämmitys, myöh. kevyt polttoöljy	vesikiertoinen keskuslämmitys; peltikuoriset pönttöuunit purettu 1975; kaukolämpö,
ILMANV.	luonnollinen	koneellinen

Lähteet: 1800-luvun tilanteesta ei kirjallisia lähteitä; vanhin valokuva otettu ehkä hieman ennen 1930-luvun alkua. Myös edellinen, vanha päärakennus, oli rapattu 1909, ks. kuva s. 13. Rakennuksen alkuperäisestä huonejaosta saa tietoa, kun pintoja ja rakenteista tulee tulevaisuudessa laajemmin avattavaksi.



Kuva: Pääfasadi pohjoiseen ja länsipääty. Mikäli varttikate on asennettu ennen 90-lukua, niin siinä on mitä todennäköisimmin asbestia.



Kuva: Rakennuksen järvenpuoleinen julkisivu eli eteläsivu ja länsipääty.



Kuva: Kartanon päärakennus kuvattuna ennen 30-lukua. Päärakennuksen puurakenteiset verannat näyttäisivät olleen hieman rakennusta tummasävyisemmät. Oven yläpuolella kaarilista. Vesikate on tehty päleistä. / W. A. Sihvonen 1910-30. Nuutti Kanervan kotiarkisto.

Vanhan talon paksu rappaus on hyvin eloisa. Roiskerappauksessa pinnan muhkuruisuus ja elävyys saadaan aikaan lyöntiteknikalla ja lisäämällä laastiin esimerkiksi erikokoista kiviainesta, tiilimursketta tai sammutettuja kalkkipaakkuja. Lähdeaineistoissa ei ollut tietoa rappauksen kiinnitysrakenteista eikä seinissä ollut vaurioita, joista olisi voinut nähdä paksun rappauskerroksen alle.



Kuva: Rakennuksen pitkällä sivuilla on keskimmäisen ikkunan molemmin puolin hirsinen följäri. Tällä kohtaa seinää on kolmen hyvin lähekkäin sijoitettua ikkunaa.



Seinän lisäksi myös luonnonkivistä ladottu kivijalka on peitetty rappauslaastilla. Laastista ja käytetyistä väreistä olisi hyvä tehdä laboratorioanalyysit, ja lisäksi rappauksesta vauriokartoitus korjausrakentamiseen erikoistuneelta asiantuntijalta.

Rappaus julkisivujen pinnoitteena on 1800-luvun puolivälissä rakennetun hirsitalon keskeinen rakennushistoriallinen piirre. Sen arvoa lisää tieto, että rappauستا on käytetty myös vanhemmassa päärakennuksessa.



Kuva: Seinärappauksen korjauksista on jäänyt hieman erilaisia struktuureja. Alkuperäisiin aukkoihin uusitut ikkunat ovat alkuperäisten kaltaisia. Toisessa haukkaikkunassa on lasi korvattu säleikköventtiilillä.



Kuva: Julkisivumateriaalit: rappaus ja avosaumainen vaakalauta. Päätyosien seinälaudoitus menee rappauksen sisään. Myös ikkunoiden vuorilaudat jäävät rappauksen pintaa hieman syvemmälle, mutta otsikot nousevat esille. .



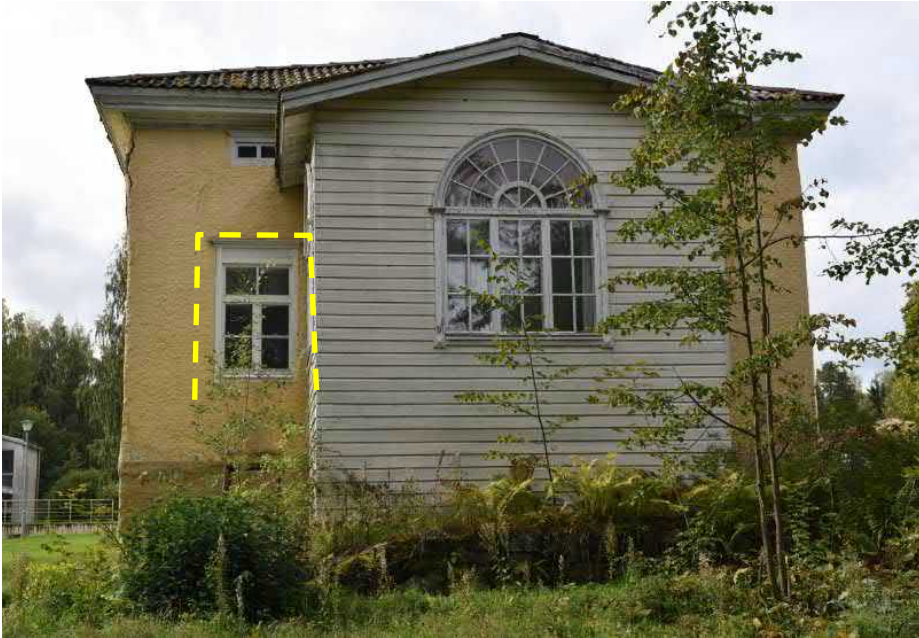
Kuva Kuistien jiirinurkat



Kuva: kellarin ovi.



Kuva: Nykyisessä puisessa ulko-ovessa on ulkopinnassa pintapeilit ja sisäpuolella pystypaneeli.



Kuva: Peruskorjauksen yhteydessä on nähtävästi avattu myös ikkunat itäpäätyyn, entisen kuistin molemmiin puolin. Kuistin päätyikkunasta yläosan kaari-ikkuna on vanha, alapuolen puitteet on uusittu.



Kuva: Päätykuistien alla on luonnonkivistä ladottu kivijalka.



Kuva: Julkisivun detaljeja 40-luvulla. / SA-kuva.

Kuva: Vanhan kartanorakennuksen täydellinen peruskorjaus tehtiin 1975–76. Sisätilat muutettiin kokonaan oppilasasuntolatiloiiksi. Suunnitelmat tehtiin Kymen ja Mikkelin piirirakennustoimistossa (piiriarkkitehti Erkki Aho). Loppukatselmus pidettiin 18.11.1976. Peruskorjauksen yhteydessä itäpäädyn lasikuisti lämpöeristettiin ja sisustettiin seurusteluhuoneeksi. Kantaviin pystyrakenteisiin ei tehty muutoksia, myös välipohjat pysyivät entisenlaisina.



Kuva: Itäisen puukuistin pohjoisseinän oven paikalla on ikkuna ja uudempaa vaakapaneelia. Ikkunan yläpuolinen kaarilista on alkuperäinen koristeaihe. Oikealla näkyvä päätyikkuna on lisätty jälkepäin.



Kuva: Pinnoiltaan rapattu holvikellari, jonne on käynti talon eteläsivun kivijalasta.



Kuva: Rossipohjaisessa talossa on korkea ryömintätila etelään viettävän rinteen puolella. Kuvassa uunin kiviperustusta sekä vasemmalla hieman sisäänpäin levenevää kivijalkaa. Täytepohjan aluslaudoitusta kannattelevat pyöröhirsiset vasat.



Kuva: Kellarin eteinen.



Kuva: Rästään ja seinän liitoksessa ja ikkunaotsikossa on käytetty samoja listamalleja.

Länsipäädyn puukuistissa on vanhat ikkunat. Puitteet ja jakopienat ovat ohuet ja lasit kiinnitetty kittaamalla. Ruudut ovat suurimmaksi osaksi edelleen puhallettua lasia. Keskimäinen pystypuite on saranoitu. Itäpäädyssä ikkunoiden kaariosat ovat vanhat, mutta eivät enää näy sisätiloihin alakattojen rakentamisen jälkeen.



Kuva: Läntisen puukuistin päätyikkuna. Puitteissa on puutappeja ja nauvoja.

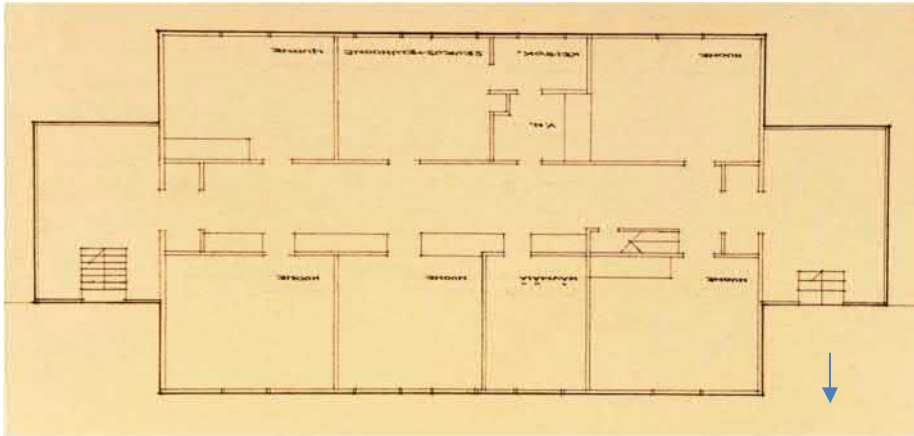


Kuva: Läntisen puukuistin eteläseinän ikkuna.

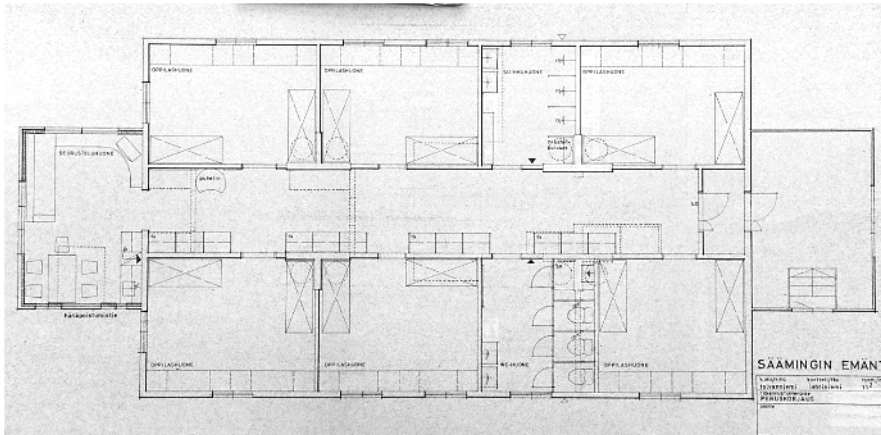


Kuva: Länsipäädyn puukuisti, ehkä 40-50-luvulta. Toinen "pilastereista" on katkennut./ Savonlinnan maakuntamuseon kuva-arkisto, kuvan osasuurennos.

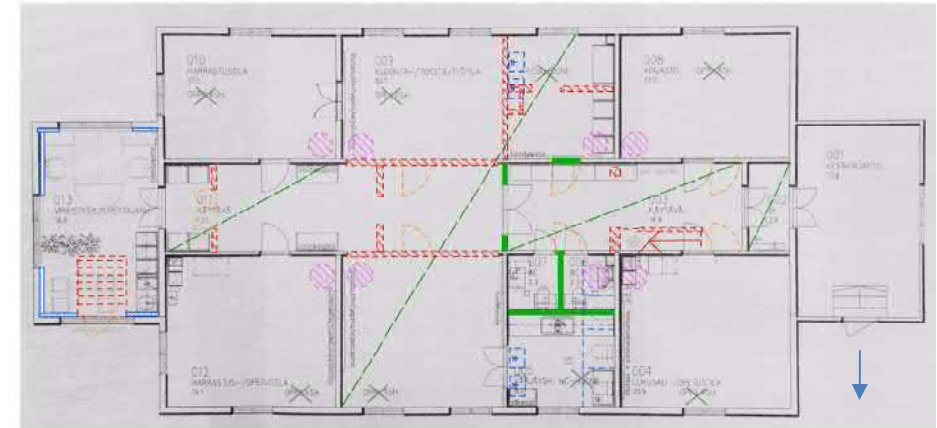
Sisätilat



Tilanne 1960: Vanhin käytössä ollut pohjakuva entisestä kartanorakennuksesta on vuodelta 1960. Keskikäytävä, jossa käytävän päissä tuulikaapit ja verannat, toisella puolen kolme asuinhuonetta ja käymälä, toisella puolen kaksi asuinhuonetta, seurusteluhuone ja sekä keittokomero ja vaatehuone.



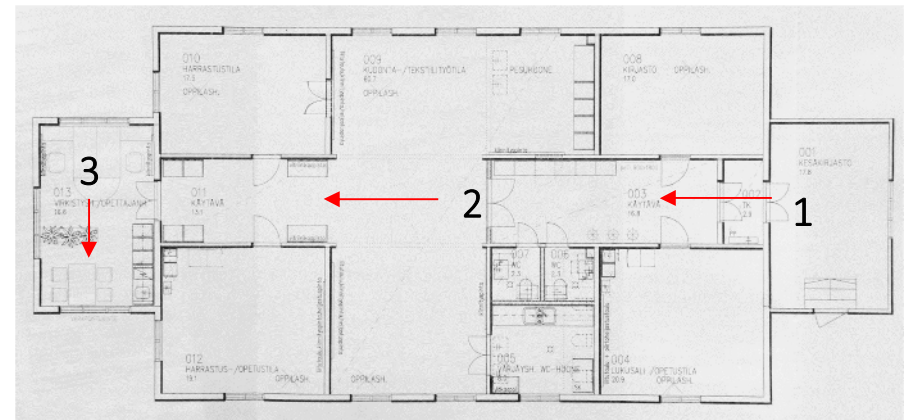
Tilanne 1975 Keskikäytävä, jossa väliseinä ja yksi tuulikaappi, käytävän molemmin puolin kolme asuinhuonetta, joista ovet käytäville, kapeissa huoneissa saniteettitilat, itäpäädyssä kuisti muutettu seurusteluhuoneeksi ja länsipäädyssä veranta, talon ainoa sisäänkäynti.



Tilanne 2020: Vuosien 1960 ja 1995 välillä tapahtuneet muutokset on merkitty nykytilannetta esittävään pohjakuvaan.

Puretut osat	Rakennetut osat
uunit	seinät
seinät	lisäeristys
väli- ja ulko-ovet	alakatto
portaat	
porrashuone	
WC-seinät, lavuaarit	

Pohjakuva: 1994



Tilanne 1995: Tilojen käyttötarkoitusta ja huonejakoa uudistettiin 1970- ja 90-luvuilla. Jälkimmäisessä remontissa asuntolan tilat muutettiin opetus/harraste- ja kirjastotiloiksi. / Kuvaan on lisätty seuraavalla sivulla olevien kuvien kuvaussuunnat.

Sisätilojen muutos keskikäytäväperiaatetta noudattavaksi palautuu viimeistään 1930-luvun alkuun, jolloin kartanorakennuksesta tehtiin emäntäkoulun oppilasasuntola. Asuntolavaihetta edeltävästä tilaratkaisusta tiedetään, että rakennuksessa oli 8 huonetta.



Kuva: Keskikäytävään perustuva tilaratkaisu palvelu oppilasasuntolakäyttöä.

Vanhat päätykuistit ovat erityinen ja 1850-luvun päärakennukselle harvinaisempi ratkaisu. Itäkuistin funktio on muuttunut ja ovi poistettu. Länsipäädyn kuisti on ainoa tila, jossa on vanhan tilan tuntua. Se perustuu huonekorkeuteen, vanhoihin ikkunoihin ja sisäportaisiin. Muutoin interiööri on varsinaisten huonetilojen tavoin uudistunut kokonaisvaltaisesti.



Kuva: Keskikäytävä ei enää jatku yhtenäisenä talon läpi. Väliseiniin on tehty aukot.



Kuva: Itäpäädän entinen veranta on lämpöeristetty huoneeksi.

Nykyinen interiööri on kerralla tehty. Kiinteän sisustuksen puuosat, kuten seinä- ja kattopaneelit, väliovet, kynnykset, listat, kynnykset ja ikkunalaudat, ovat uusia. Sisustus on tyyliltään yksinkertainen, mutta siinä on pyritty lähtökohtaisesti perinteiseen ilmeeseen. On käytetty helmipaneelia ja holkkakattolistoja sekä lasiaukollisia peiliovia. Mistään entistävästä korjauksesta ei ole kyse.

Seinissä

- kipsilevyt, tapetti tai maalaus
- rintapaneeli, kaksoishelmipontti

Sisäkatoissa

- puupaneeli, kaksoishelmipontti (uusi ja samanlainen kuin rintapaneeli)
- puinen kapea holkkakattolista, peittomaalaus



Kuva: Tapetoitu seinä, katossa on kaksoishelmiponttista paneeli ja reunassa holkkalista.

Lattioissa

- linoleumi
- muovimatto
- puinen suora lattialista, peittomaalaus



Kuva: Suorat ovi- ja lattialistat. Kaksoishelmiponttista rintapaneeli.



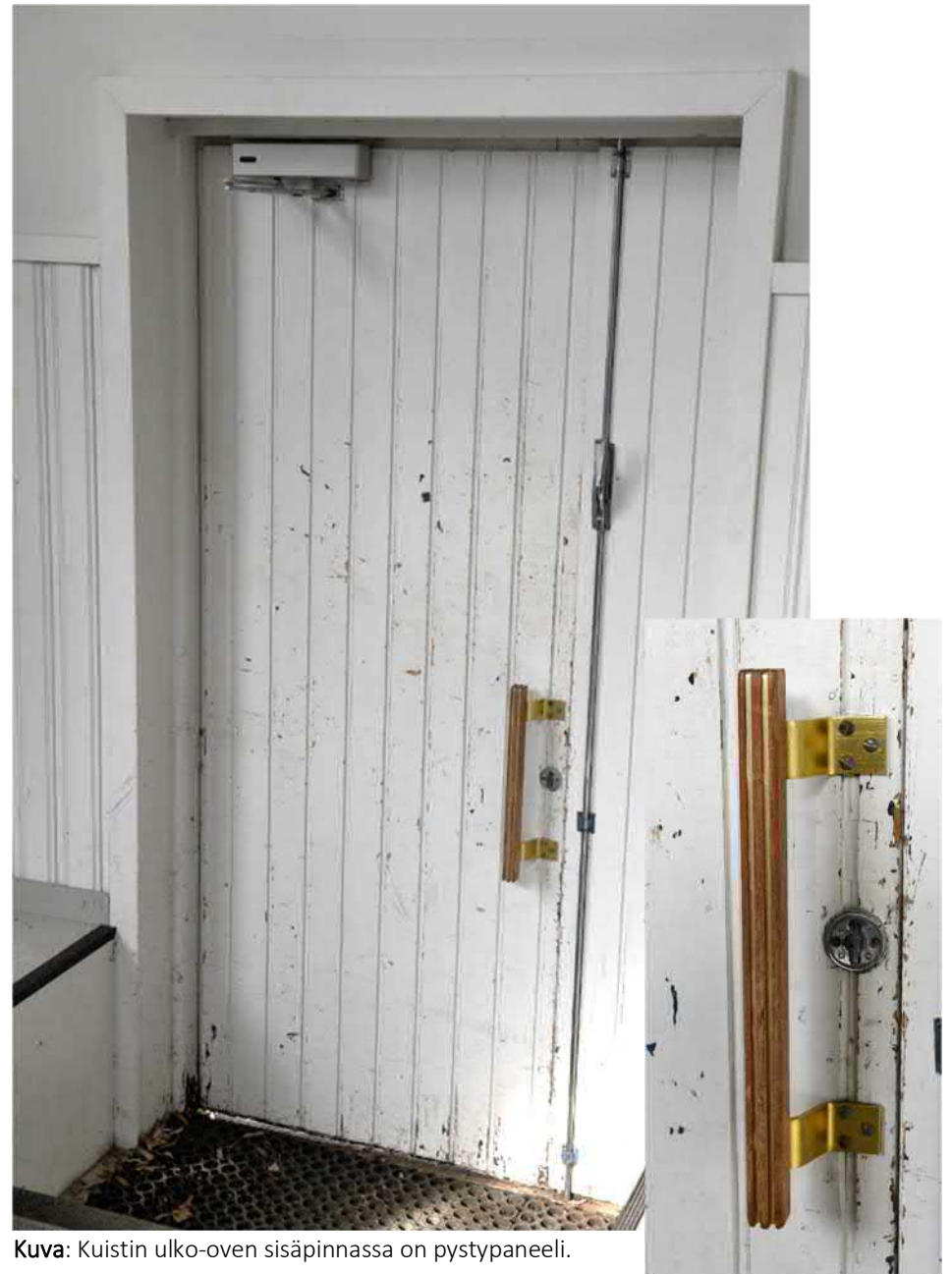
Kuva: Kapea puinen kynnyks. Linoleumi lattiasa.

Ovet

- perinnemallisia peiliovia, myös lasiaukollisia peiliovia, yksittäis- ja pariovina



Kuva: Peiliovia keskikäytävän varrella.



Kuva: Kuistin ulko-oven sisäpinnassa on pystypaneeli.

2 Sääminkitalo

Luonne

Sääminkitalo edustaa aikansa monumentaalista rakentamista ja on edelleen aluekokonaisuuden kiistaton maamerkki. Tämä emäntäkoulun päärakennus rakennettiin kulmittain tilan puiseen päärakennukseen nähden, mutta talousrakennukset, navetta ja kanala, sekä työväen asuinrakennus sijoitettiin etäämmäksi pihan pohjoisreunalle, jossa ennestään oli Lehtiniemen maatalousrakennuksia ja tilan vanhempi päärakennus (tai osa siitä).

Kuvaus

Kolmikerroksisen päärakennuksen pohjakerros sisälsi eteistuvan, mankelihuoneen, jalkineiden ja vaatteiden kuivatushuoneen, kellarit, jääkellarin, halkovarastohuoneen, pannuhuoneen ja suuren työkaluhuoneen. Ensimmäisessä kerroksessa oli eteishalli, ruokalakeittiö ja opetuskeittiö ruokasaleineen ja astianpesuhuoneineen, leipomo ja perkaushuone. Opetuskeittiö oli järjestetty uusimman menetelmän mukaan. Leipomo ja perkaushuone olivat yhteiset molemmille keittiöille. Toisessa kerroksessa olivat johtajan asunto, kanslia, varastohuone, kutomasali. Kolmanteen kerrokseen oli sijoitettu opettajain ja oppilaiden asunnot, palvelijahuone, siivouskeittiö ym.³¹ Päärakennus on peruskorjattu 1961 ja 1975–1977. Tilamuutos III-kerroksessa 1989.

Rakennustunnus 1016996883

Käyttöhistoria

1. Emäntäkoulun päärakennus
2. Vastaanottolaitos
3. Tyhjillään

Rakennuttaja Suomen Valtio, Säämingin Emäntäkoulu
Ajankohta 1930-31

Suunnittelu Arkkitehti Jussi Paatela, 1928-29

Urakointi Maaseudun rakennustoimisto, Hyvinkää

Kerrosala 1127 m²

Pohja Pääporrashuone keskiakselilla, kellari- ja II- eli asuntolakerroksessa keskikäytäväperiaate, I- kerroksessa tilat porrashuoneen ja keskusaulan ympärillä, III- kerroksessa käytävätasanne,

Piirustukset Paatelan piirustuksia ei löytynyt arkistoista³²; RL 447/1975 peruskorjaus, loppukatselmus 21.4.1977; RL 77/1989 III-kerroksessa käyttötarkoitus- ja tilamuutoksia, asuntolan muutos opetustiloiksi, IV-konehuoneen laajennus, loppukatselmus 6.7.1989; esitetty ulkomaalasta, koulutusyksikön korjausehdotus 1995; TPL 465/2004 keittiön muutos luokkatiloiksi, Inva-WC, loppukatselmus 21.1.2005



Kuva: Piirros Sääminkiin rakennettavasta emäntäkoulusta julkaistiin Uusi Suomi -lehdessä 19.05.1929 no 133. Piirros ei ole täysin yhtenevä rakennetun koulun kanssa. Kuvasta puuttuvat I-kerroksen ikkunoiden alapuoliset konsolit. Pääfasadin katonlappeelle tehtiin yksi pieni harjakattoinen poikkipääty, ei kolmea lunetti-ikkunaa.



Kuva: Viime sotien aikana emäntäkoululle ja Rauhalinnaan oli sijoitettuna Suomen armeijan radiotiedusteluysikkö, vuodesta 1944 Radiotiedustelukeskus.

Tekniset tiedot

	Lähtökohta 1931	Tilanne 2020
Tyyppi	oppilaitos	tyhjillään
RUNKO	pystyrakenteet: tiilimuuri; vaakarakenteissa: betoni	ennallaan, uudet väliseinät puurunko + kipsilevyt
Kerrosluvu	(I) + III	ennallaan
SOKKELI	betoni, rapattu ja maalattu	ennallaan, peittomaalattu
Portaat	betoni, kaareva pääporras, metallikaide, suora sivuporras	uusittu portaat suorina, samoin metallikaiteet, tehty liuskekivipäällyste
KATTO	aumakatto, kunnon räystäät	ennallaan
Vesikate	saumapalapelti,	uusittu, konesaumapelti
JULKISIVUT	rappaus, olett. sileäksi hierretty	roiskerappaus, ruisku
	I-krs balusterit, kipsi + rappaus; metalliputkesta porras- ja parvekekaiteet	ennallaan, lisätty II-krs:n päätyparvekkeet, uusittu seinätikkaat ja lisätty kulkusillat parvekkeilta tikkaille
IKKUNAT	puiset sisään-ulosaukeavat; yläsaranoitu tuuletusikkuna	puu, sisäänaukeavat
Malli	ristikarmi, 8-ruutua, III- kerroksessa keskijakoinen 6- ruutua, kapea ja kupera vuorilauta	ennallaan tyyli; ikkunat uusittu, vanhalla karmijaolla, ulkopokat myös puitejaolla
ULKO- OVET	puu, pääsisäänkäynnin yhteydessä lasiaukolliset pariovet, geometrinen ruutujako; päätykellarin ovi lasiaukollinen peiliovi; kellarin pariovet	alkuperäinen pääovi + jatkettu vanha metalli-puu -vedin; muut ulko-ovet uusittu, pystypaneeli; toinen tallinovi poistettu
VÄRITYS	vaaleasävyinen, vuorilaudat puitteita tummemmat	ennallaan, värisävyissä saattanut tapahtua muutoksia; ikkunoiden puuosat kuultosa- vytetty kauttaaltaan tummiksi
LÄMMITYS	vesikiertoinen keskuslämmitys; puu, myöh. öljykeskuslämmitys, kevyt polttoöljy	vesikiertoinen keskuslämmitys, kaukolämpö
ILMANV.	painovoimainen; harjakotelossa poistoilmakanavat, ikkuna- akseleiden väleissä korvausilmaventtiilit	Koneellinen v:sta 77, tulo- ja poisto, lämmöntalteenotto



Kuva: Julkisivu itään. Etualalla kivimuuri.



Kuva: Julkisivu länteen. Pyöreässä torniosassa suora kaksivartinen pääporras. Savupiippu on korotettu 1960-luvun alkuvuosina, samaan aikaan koulun lisärakennushankkeen kanssa. Katolle tehty uusia poistoilmahormeja.

Suunnittelija³³

Helsingin pitäjältä kotoisin ollut **Jussi Edvard Paatela** (ent. Pavén) kirjoitti ylioppilaaksi Helsingin suomalaisesta lyseosta 1906 ja valmistui arkkitehdiksi Teknillisestä korkeakoulusta 1911. Valmistumisensa jälkeen hän työskenteli Tampereen Teknillisen opiston opettajana 1914-1918, ja 1918 hänet palkattiin Helsinkiin Maataloushallituksen arkkitehdiksi.

Jussi Paatelalla oli veljensä arkkitehti Toivo Paatelan kanssa arkkitehtitoimisto 1919–1930. Yhdessä he suunnittelivat 1920-luvulla paljon rakennuksia kunnille ja valtiolle. Monet heidän merkittävät työnsä 1920-luvulla olivat juuri kilpailuiden kautta saatuja suunnittelutehtäviä. Jussi Paatelasta tuli vuonna 1930 sekä Lääkintöhallituksen rakennusosaston päällikkö että Korkeakoulun arkkitehtuurin professori, jälkimmäistä tointa hän hoiti eläkkeelle jäämiseensä asti eli vuoteen 1949. Näinä parina vuosikymmenenä hänellä oli myös oma toimisto.

Jussi ja Toivo Paatelan arkkitehtuuri edusti 1920-luvulla klassismia ja sen muotokieltä on luonnehdittu näyttäväksi ja monumentaaliseksi. Jussi Paatelan maatalouskoulusuunnitelmista huomattavimpia oli Järvenpään Kotitalousopettajaopisto ja siihen liittyvät emäntäkoulu, pientila, maatalousnormaalikoulu ja karjanhoitokoulu, Limingan emäntäkoulu, Uudenkirjon maamieskoulu, **Säämingin emäntäkoulu**, Korsholman kotitalouskoulu sekä Jokioisten pienviljelijäkoulu.

1930-luvulla Jussi Paatela alkoi soveltaa funktionalismin muotokieltä, josta vuonna 1939 valmistunut Helsingin yliopistolle suunniteltu Metsätalo on hyvä esimerkki. Arkkitehtuurimuseon arkistossa on runsaasti valokuvia Jussi Paatelan arkkitehtuurista, mutta ei Säämingin emäntäkoulusta. Kokoelmassa ei ole Paatelan piirustuksia.



Kuva: Ikkunoiden vaihdon yhteydessä peittomaalaus vaihtui kuultosävytykseen. Ikkunoiden alapuoliset balusterit on tehty kipsistä ja rapattu.



Kuva: Kaarevan betoniportaan tilalla on suora liuskekevillä päällystetty betoniporras. Portaan uusimisen yhteydessä teetetty uudet alkuperäisten kaltaiset metallikaiteet (pyöröputki, -tanko), joissa kuitenkin pinnat tiheämmässä. Art deco -tyylinen ulko-ovi.



Kuva: Balustradin aiheima I-kerroksessa.



Kuva: Pääoven vedin (jatkettu).

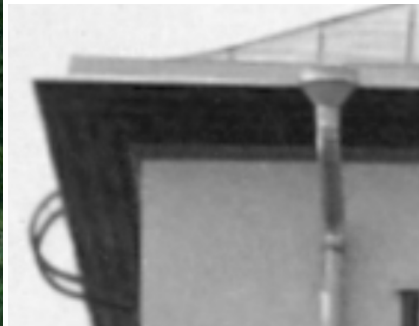


Kuva: Pohjoispäädyssä on jäljellä yhdet pariovet. Toinen oviaukko on poistettu ja tilaan tehty öljysäiliö. Rakennuksen katon harjalla olevassa kotelossa on poistoilmahormit. Julkisivuremontin yhteydessä on poistettu seinistä korvausilmaventtiilit.

Emäntäkoulun päärakennukseksi suunniteltu ja rakennettu Sääminkitalo edustaa julkisivuiltaan ja edelleen pitkälti myös tilaratkaisujen puolesta aikakautensa koulurakentamista sekä tyyllisesti siirtymäkautta klassismista funktionalismiin.



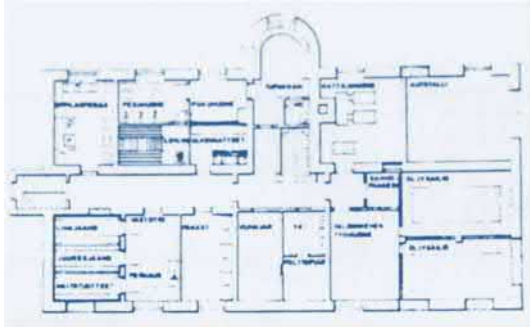
Kuva: Rakennuksen eteläpäädyssä on kellarin sisäänkäynti. II-kerroksen parveke ja hätäuloskäynti on lisätty jälkeempään.



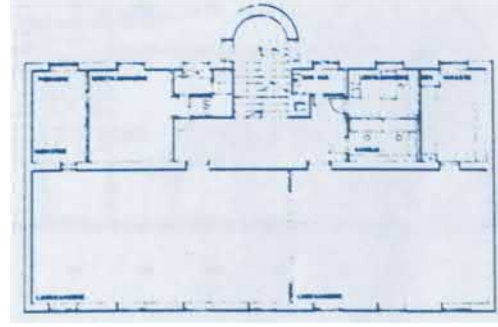
Kuva: Sadevesijärjestelmä on uusittu alkuperäisen kaltaisena: räystäään reunalla oleva peltiränni ja räystäskourut, joissa alun perin oli suppilot.

SISÄTILAT

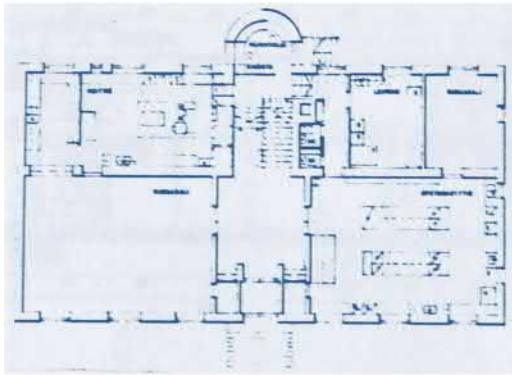
Rakennuksen sisätilojen luonne, pintamateriaalit ja värytys, perustuu pitkälti 1970- ja 80-lukujen perus- ja muutuskorjauksiin.



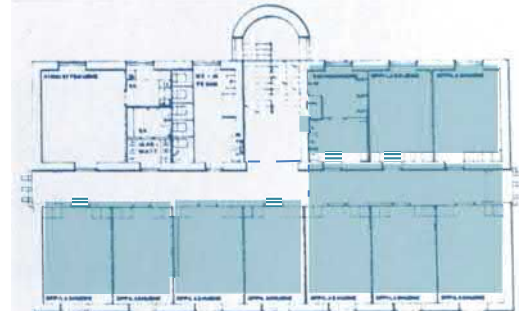
KELLARI: keskikäytävä



II-KERROS: käytävätasanne



I-KERROS: eteisaula

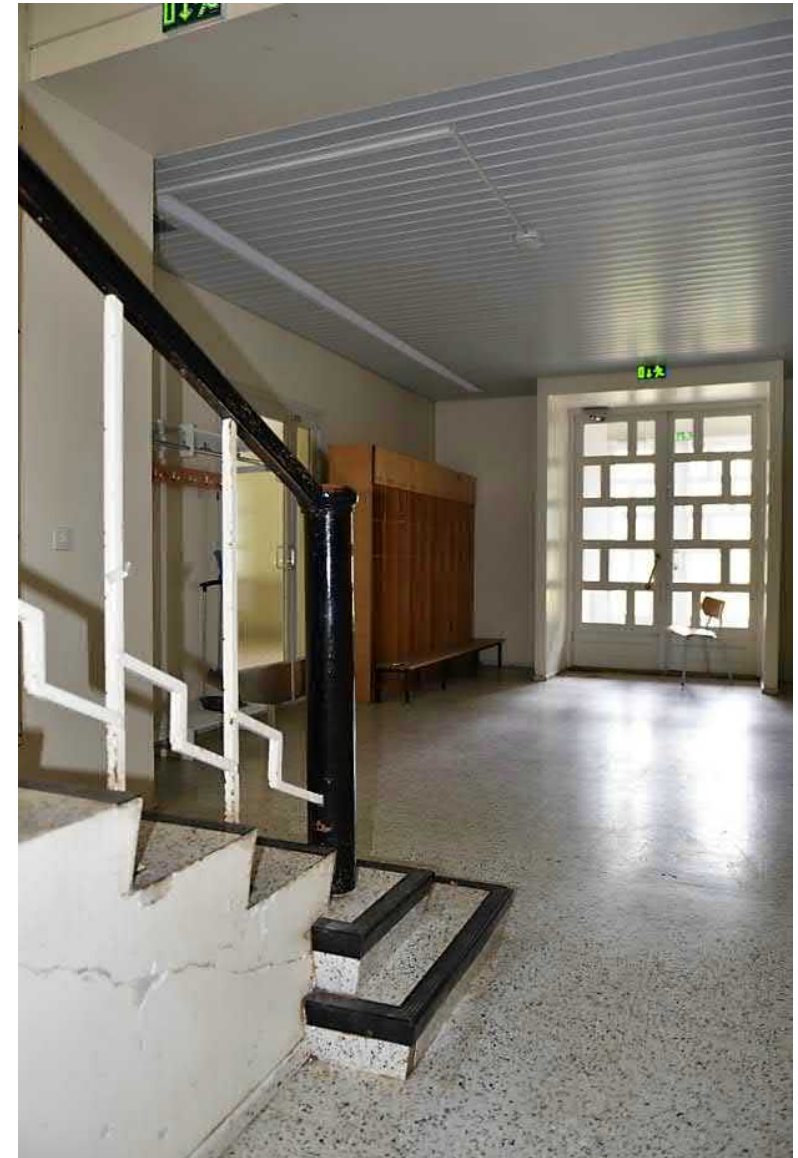


III-KERROS: keskikäytävä; 1989 tiloja yhdistetty.

PIIRUSTUKSET: Päärakennuksen peruskorjaus. Kymen ja Mikkelin piirirakennustoimisto. 9.11.1975 BJ.



Kuva: Tuulikaapin oven metallivedin.



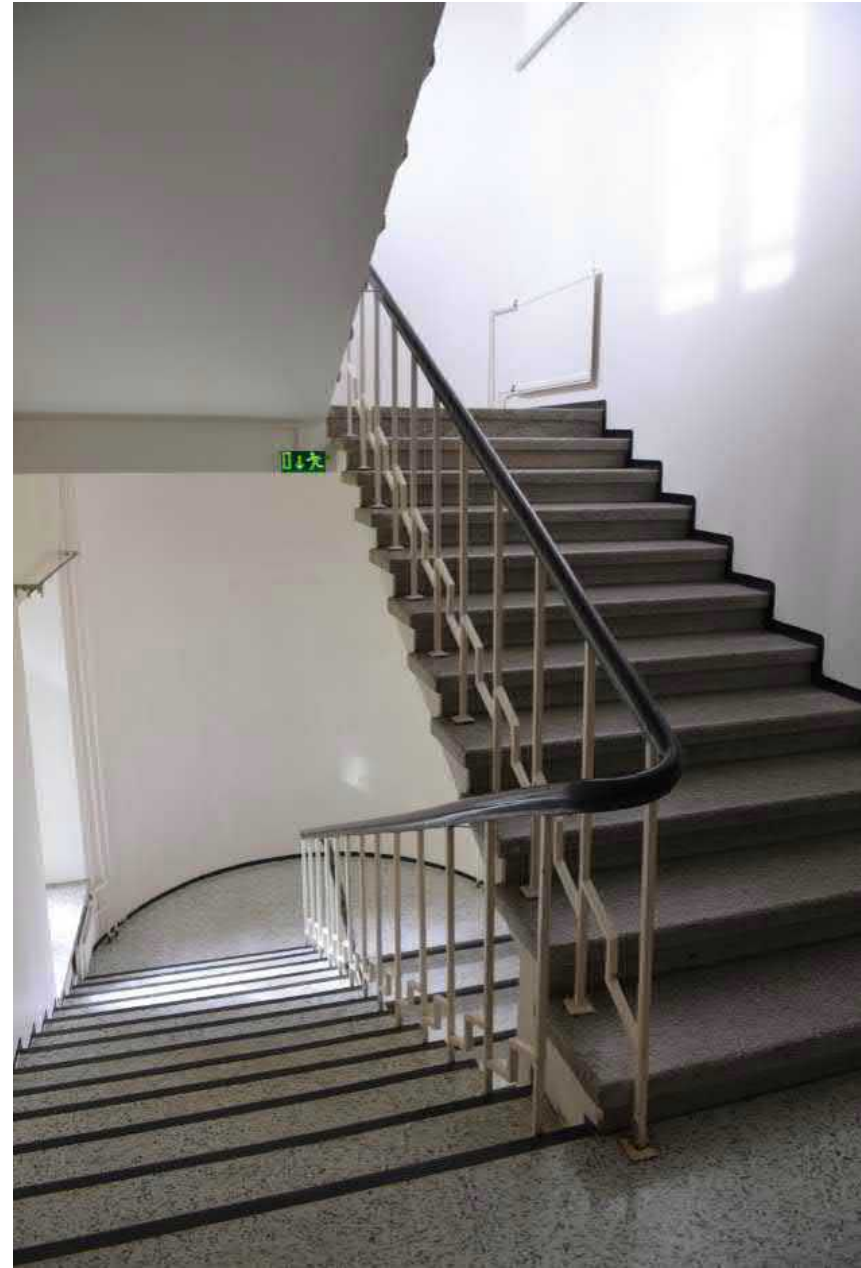
Kuva: Pääsisäänkäynti ja madallettu eteisaula. Porraskaiteen ja oven geometrista koristelua. Kaiteen metallipinna neliöputkea, käsijohde mustaksi maalattua puuta.



Kuva: Pääporras aulasta II-kerrokseen. Portaat mosaiikkibetonia.



Kuva: Lepotasanteen katossa palkki ja siihen liittyvä porrassyöksy.



Kuva: Kaarevaseinäinen porrashuone, III-kerroksen käytävätasanne.



Kuva: Porrashuoneen kellarikerros.



Kuva: Alkuperäinen pyöröputkesta "rullakoristein" tehty tuuletusparvekkeen kaide. Ulkopuolella jälkeen päin lisätty metallisilta seinätikkaille (häätäuloskäynti 70-luvulta).

Päärakennuksen peruskorjaus valmistui 1977 Kymen ja Mikkelin piirirakennustoimistossa laaditun suunnitelman mukaan. Samassa yhteydessä tehtiin muutoksia tilaryhmiin sekä tilojen käyttötarkoituksiin, mm. II-kerroksen asuntotilat muutettiin kansliatiloiksi, tilojen uudelleenjärjestelyä tapahtui kellarikerroksen sauna- ja pesutiloissa, I-kerroksen opetustiloissa ja II-kerroksen opettajientyöhuoneissa.

Savonlinnan kaupungin terveyslautakunnan rakennuslupa-anomuksesta antamassa lausunnossa tuotiin esille oppilaiden asuinhuoneiden vähimmäistilavaatimukset: 1 hengen huone 7 m² lattiapinta-alaa ja useamman hengen huoneessa 5 m² lattiapinta-alaa/henkilö ja 12,5 m³ /henkilö.



Kuva: I-kerroksen luokkahuone.

1970-luvun peruskorjauksessa opetuskeittiöön ja eteisaulaan tehtiin peltiprofiilipintainen alakatto, III-kerroksen käytävän kattoon tuli Kipsoniittilevyt. Uudet osastoivat väliseinät tehtiin ½ k tiili ja teräslasirakenne, uudet väliseinät rakenteella: kaksoispuurunko+mineraalivilla+2-kert. limitetty lujalevy molemmin puolin. Kellariin uudet väliseinät ½ k tiilestä.



Kuva: Remonttien jälkeinen värimaailma on vaalea lukuun ottamatta



Kuva: II-kerroksen luokkahuoneita. Lattiapäällyste on I- ja II-kerroksen luokkatiloissa voimakkaan vihreä.



Kuva: Keittiö.



Kuva: III-kerroksen keskikäytävä. Laakaovissa on 1970-luvun henkeen voimakas värimaailma. Käytävän sivuilla olleita asuntoja on yhdistelty luokkahuoneiksi.



Päärakennuksen III-kerroksen oppilasasuntojen remontointi opetustiloiksi tapahtui 1980-luvun lopulla, joitakin vuosia sen jälkeen, kun koulutilalle oli tehty uudet erilliset oppilasasuntolat.

Kuva vasemmalla: Keittiö III-kerros.



Kuva: III-kerros. Nykyinen värimaailma on vaalea oviin liittyviä tehostevärejä lukuun ottamatta. Rakennuksen seinäpinoista olisi hyvä tutkia mahdolliset vanhat väripinnat seuraavan sisäremontin yhteydessä.



Kuva: Lattiapäällysteitä I- ja II-kerroksessa.



Kuva: Metallikaiteen pinnat liittyvät askelmiin.



Kuva: Ikkunat uusittu 70-luvulla. Syvä ikkunapenkki on mosaiikkibetonia



Kuva: Takaoven vedin.



Kuva: Kaikki sisäovet heloituksineen on uusittu 1970-luvulla.

3 Kisälli

Luonne

Ulkoasultaan karjarakennukseksi tunnistettava puu- ja tiilirakenteinen rakennus. Sisätiloja remontoitu vaihteittain opetus-, työhuone- ja sosiaalityloiksi.

Kuvaus

Emäntäkoulua varten rakennettu karjarakennus valmistui 1931. Rakennus turmeltui tulipalossa kymmenen vuotta myöhemmin, mutta rakennettiin uudelleen 1941 arkkitehti Jalmari Peltosen laatimien korjauspiirustusten mukaan. Rakennuksesta tuli uusittavaksi lähes kaikki puuosat. Sikalan puoleinen pää tehtiin entiseen tapaan, mutta tallin navetan puoleisesta seinästä lähtien ainoastaan punatiiliset sivuseinät jäivät paikoilleen, muu osa rakennettiin uudelleen punatiilestä ja puusta piirukehikkorunkoisena eli rankorakenteisena. Lisäksi rakennusta jatkettiin viidellä metrillä. Ajosilta muutettiin uuteen paikkaan.

Rakennustunnus 101699697C

Käyttöhistoria

1. Emäntäkoulun tuotantorakennus, traktoritali, puuvarasto
2. Eläintilojen lisäksi opetus-, työhuone- ja sosiaalityloja
3. Tyhjillään, varasto

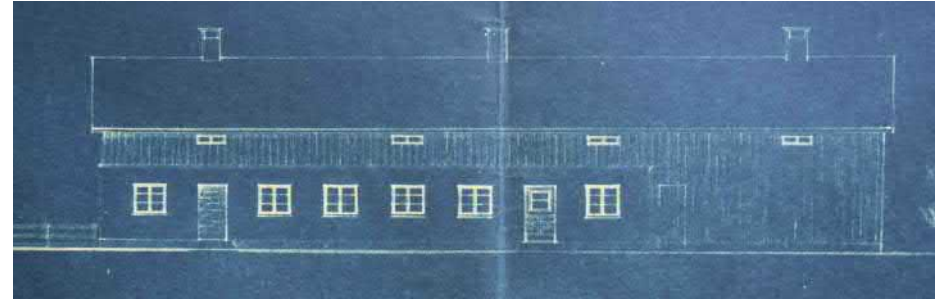
Rakennuttaja Suomen Valtio, Maataloushallitus, Säämingin emäntäkoulu
Ajankohta 1931 ja uudelleenrakennettu 1941

Laajennus 1941 jatkettu 5 m, uusi ajosilta ja lantala;
 1975 Lantala ja rehusäilö (AIV pyöreä säilö)

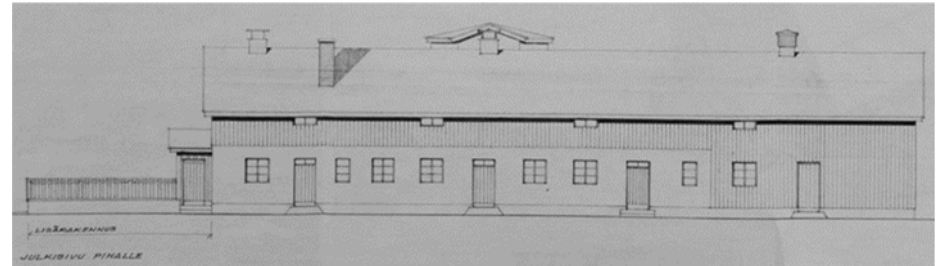
Suunnittelu Jalmari Peltonen 1930 ja 1941; Rkm Bengt Dikert, Hki 1974,
Urakoitsija rakennusmestari Anselm Immonen 1941

Kerrosala 686 m² (1988)

Piirustukset Muutospiirustus ja työselitys 1941; RL 401/1974, 333/1975. loppukatselmus 11.8.1975; RL 565/1988 sisätilamuutoksia ja peruskorjaus, loppukatselmus 14.11.1989; RL 27/1996 laajennus, katetun lantalan rakentaminen itäpäättyyn, loppukatselmus 23.9.1996; RL 373/2000 askartelutilojen erottaminen väliseinällä, loppukatselmus 21.1.2005.



Kuva: Karjarakennuksen alkuperäinen pihanpuoleinen julkisivu. / J. Peltonen 1930.



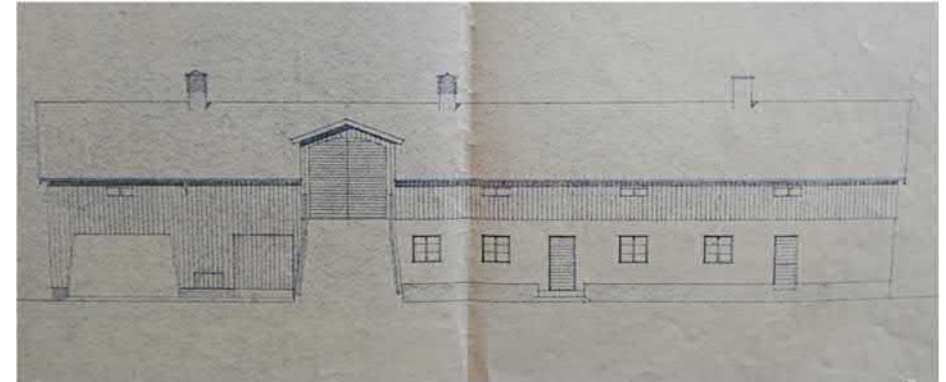
Kuva: Karjarakennus vuoden 1941 jälkeisessä asussa. / Rkm B. Dikert 1974.



Kuva: Kuvassa näkyvä tiiliseinäinen länsipäätty on entistä sikalaa.

Tekniset tiedot

	Lähtökohta 1931, 1941	Tilanne 2020
Tyyppi	karjarakennus	osittain opetustiloina, tyhjiillään
RUNKO	punatiili tai puuparrurunko; väliseinissä ½ k tiili tai soivot 50x100 mm; välipohja betoninen alalaattarakenne, osalla puupalkit, eriteensä sahanpuru; puu, ruots. kattotuolit 2 x 5" k800; betoni- ja puulaipiot	ennallaan
Kerrosluvu	1 + ylinen (rehuparvi)	ennallaan
SOKKELI	betoni, myös perusmuuri	ennallaan
KATTO	harjakatto	ennallaan
Vesikate	betonitiili	poimupeltilevy
JULKISIVUT	puhdasmuuraus punatiili, lautavuoraus, pysty	ennallaan (vanha osa)
IKKUNAT	puu, 2-kertaiset, saranoidut	ennallaan
Malli	6-ruutuinen; maito huoneen ulkopokan päälle avattava sälepoka	keskijakoinen pysty, sisäpokaan asennettu poikittain metallirimat
ULKO-OVET	puu, ponttilauta lankkurungolla	puu, pystypaneeli ja potkulevy
VÄRITYS	oletus: punainen (s)	punainen (S, K), vihreä (i)
LÄMMITYS	puulämmitys, tulisijat	osassa vesikeskuslämmitys, kaukolämpö
ILMAN-VAIHTO	painovoimainen (ilmanvaihtotorvet, tuloilmaventtiilit)	koneellinen 1970-luvulta; tulo- ja poisto lämmöntalteenotolla



Kuva: Karjarakennus tulipalon jälkeen uusittuna (1941). Julkisivu tielle päin. / Piirustus arkkitehti Jalmari Peltonen. Lehtiniemen arkisto.



Kuva: Karjarakennuksen AIV-torni on rakennettu 70-luvulla rakennuksen tienpuoleiselle sivulle.

4 Torppa

Luonne

Rakentamisajankohdalle tyypillinen työväen asuinrakennus, jonka alkuperäinen käyttötarkoitus ilmenee yksinkertaisesta ulkoasusta ja sisäänkäyntien määrästä.

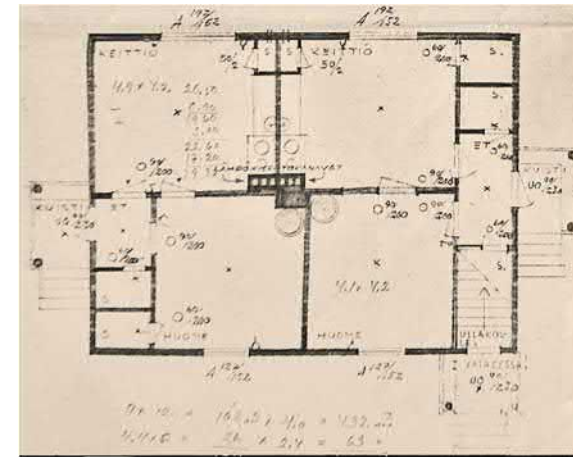
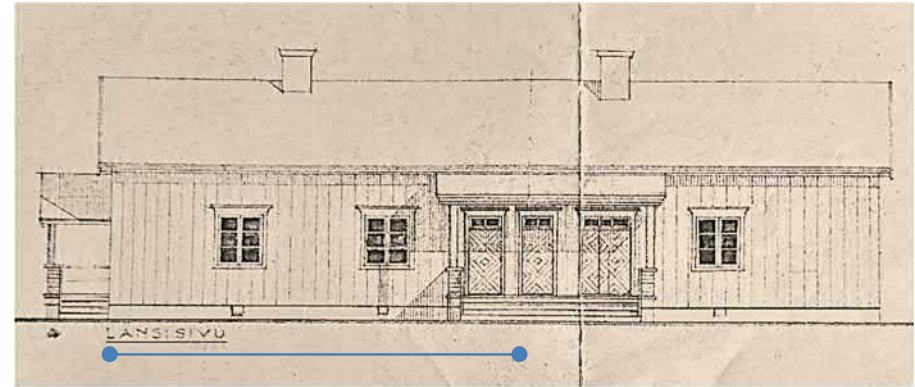
Kuvaus

Opiston rakennuttama "väenrakennus" vuodelta 1938. Puolitoistakerroksinen harjakattoinen pientalo, jossa on kolme sisäänkäyntiä, päädyistä alakerran asuintoihin ja sivuseinän kuistin kautta kylmäullakolle, jossa oli yksi lämmitetty huone. Alkuperäinen Jalmari Peltosen laatima suunnitelma sisälsi myös toisen rakennusvaiheen, jolloin ensin rakennettua olisi jatkettu pituussuunnassa. Rakennuksen julkisivuihin, yksityiskohtiin ja materiaaleihin, ei ole tehty suurempia muutoksia. Katemateriaali on vaihtunut. Sisätiloja on remontoitu, mm. 1952–53 ja 1975–76, mutta vanhaakin materiaalia on säilynyt. Toisen päädyn asunnossa on todettu sisäilmaongelmia.

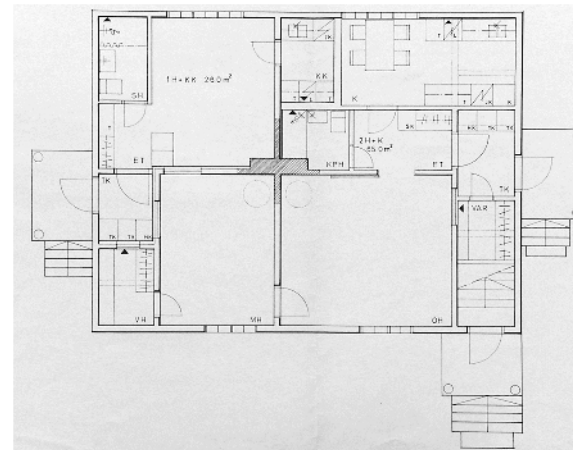
Rakennustunnus	101699699E
Käyttöhistoria	1. asuinrakennus
Rakennuttaja	Suomen valtio, maataloushallitus, emäntäkoulu (Irma Hamara)
Ajankohta	1938
Suunnittelu	arkkitehti Jalmari Peltonen
Urakoitsija	rakennusmestari Anselm Immonen Säämingistä
Kerrosala	90 m ² (tai 108)
Pohja	Sydänmuurillinen, alakerrassa kaksi erikokoista huoneistoa.
Piirustukset	Väenrakennuksen julkisivu-, pohja- ja leikkauspiirustus. Ovi- ja ikkunapiirros, kuistin piirros (työselitys J. Peltonen 1938). Maistraatti 23.10.1975, muutos. Loppukatselmus 18.11.1976.

Suunnittelija

*Pyhäjärveltä kotoisin ollut **Kustaa Jalmari Peltonen**³⁴ (1893–1969) kirjoitti ylioppilaaksi Helsingin suomalaisesta normaalilyseosta 1915, valmistui 1922 arkkitehdiksi Teknillisessä korkeakoulussa ja opiskeluaikanaan stipendimatkan Italiaan. Peltonen toimi aluksi suunnittelijana Jussi Paatelan arkkitehtitoimistossa, mutta ryhtyi 1925 itsenäiseksi arkkitehdiksi ja suunnitteli niin asuin- ja liiketaloja, kouluja, maatalousoppilaitoksia, maatalousrakennuksia ja tehdasrakennuksia. Peltonen toimi vuodesta 1930 alkaen myös Maataloushallituksessa arkkitehtina ja vuodesta 1953 yliarkkitehtina. Peltonen suunnitteli 1920- ja 1930-luvuilla runsaasti liike- ja asuinrakennuksia Helsinkiin. Tunnetuimpia ovat hänen Töölön kaupunginosaan vuosina 1931–34 suunnittelemat Välskärinkatu 3, 5, 7 ja 9, jotka ovat Suomessa merkittävä yhtenäinen esimerkki art deco -asuintaloarkkitehtuurista.*



Kuvat: Väentupa suunniteltiin toteutettavaksi kaksivaiheisena rakennushankkeena. Ensin rakennettiin asuntopuoli, mutta tuvan ja poutarhaluokan käsittänyt osa jäi toteuttamatta. / Arkkitehti Jalmari Peltonen 1938. Lehtiniemen arkisto.



Kuva: Huonejako 1976 valmistuneen remontin jälkeen.

Tekniset tiedot

	Lähtökohta 1938	Tilanne 2020
Tyyppi	työväenasuinrakennus	tyhjillään
RUNKO	puu, hirsirunko, lyhytnurkka vaakarakenteet puuta	ennallaan
Kerrosluku	1 ½	ennallaan
SOKKELI	betoni, lautamuottivalu	ennallaan
KATTO	harjakatto	ennallaan
Vesikate	betonitiili	Vartti-kate, kuituaaltosementtikate
JULKISIVUT	lautavuoraus, peiterimat nurkkalaudat; päätykuistien epäsymmetriset katot vinotuella;	ennallaan ennallaan
IKKUNAT	puu, sisään-ulosaukeavat	ennallaan
Malli	6-ruutuiset	ennallaan
ULKO-OVET	puu, piirustuksessa vinoneliöpaneeli / ovipiirroksessa vaakapaneeli	puu, pystypaneeli; vanhat vetimet
VÄRITYS	[öljymaali, alkuun hirsiseinät keittomaalilla]	punainen (s), valkoinen (L i), vihreä (P, O)
LÄMMITYS	puulämmitys, tulisijat (pönttöuunit ja hella)	vesikeskuslämmitys, kaukolämpö
ILMAN- VAIHTO	painovoimainen (seinäventtiilit)	ennallaan

Kuva: Puutalo sijaitsee suurinpiirtein Lehtiniemen kartanotalouden aikaisen pihapiirin koilliskulmalla. Oppilaitoksen entinen karjarakennus sijaitsee puutaloon nähden suorassakulmassa, vanhan pihan pohjosreunalla. Muutoin opiston nykyinen rakennusten rajaama keskuspiha on vähintään puolta suurempi kuin 1800-luvun alussa.



Kuva: Torpaksi nimetty puutalo on rakennettu alun pitäen emäntäkoulun henkilökunnalle, väenrakennukseksi. Käyttötarkoituksesta kertovat talon kolme sisäänkäyntiä. Talon rakentamisvaiheessa paikalta purettiin vanhempi puurakennus. Talon eteläpäädyn kuisti on kevytrakenteinen, portaat on tehty laudasta eikä valettu betonista, kuten kahdessa muussa kuistissa. Suunnitelmissa oli jatkaa taloa etelän suuntaan.



5 Lehtola

Luonne

Emäntäkoulun lisärakennukseksi rakennettu kaksikerroksinen Lehtola käsitti opetustiloja ja asuinhuoneistoja sekä lastenkotitoiminnan tilat. Kellarissa oli puulämmitteinen sauna ja pesuhuone sekä puuvarasto. Viime sotien jälkeen oli Säämingin emäntäkoulun lastenhoidon opetuksen toteutusta järjestetty ottamalla kouluun orpolapsia.³⁵

Kuvaus

Lehtola sijaitsee alueen perällä, rantaan viettävässä rinteessä, vanhan kartanorakennuksen vieressä. Talon etupiha on tasattu ja itäreunalla valettu betonista tukimuuri, jonka päällä metalliputkikaide. 1970-luvulla I-kerroksen lastentarhatilat muutettiin opetustiloiksi ja oppilasasunnoiksi, II-kerroksen asuntotiloissa tehtiin huonejärjestelyjä ja kellarikerrokseen rakennettiin talouskellarit.

Rakennustunnus	1016996894
Käyttöhistoria	1. Opetustiloja, asuntola ja lastenkoti (5 huoneistoa)
Rakennuttaja	Rakennushallitus, Säämingin Emäntäkoulu
Ajankohta	1962 (loppukatselmus 11/1963)
Suunnittelu	Arkkitehti Lauri Silvennoinen, 16.8.1960
Kerrosala	855 m ²
Pohja	Isot tilat päädyissä, välissä tasavälein väliseinät
Piirustukset	RL 140/1960; RL muutos 449/1975 [ei peruskorjauksia]

Suunnittelija Pohjois-Karjalasta kotoisin ollut **Lauri Matti Silvennoinen**³⁶ (1921–1969) kirjoitti ylioppilaaksi Helsingin koelyseosta 1940, valmistui arkkitehdiksi Teknillisestä korkeakoulusta 1949 ja pääsi töihin vastaperustettuun Asuntorakennustuotannon valtuuskuntaan eli Aravaan. Tässä työssä Silvennoinen tutustui sosiaaliseen asuntotuotantoon, joka myöhemmin muodostuikin hänen uransa keskeisimmäksi tehtäväalueeksi. Uraansa aloittelevana arkkitehtina Silvennoinen teki opintomatkoja Ranskaan, Englantiin, Yhdysvaltoihin ja Saksaan. Nuori arkkitehti perusti 1953 oman toimiston oltuaan sitä ennen 1951–53 toimistoarkkitehtina Alvar Aallon toimistossa. Lauri Silvennoinen oli arkkitehti, joka toimi yhtenä elementtirakentamisen uranuurtajana maassamme. 1960-luvulla hän sovelsi elementtitekniikkaa uusissa asuinkeuhkaloissa ja betonirakennuksissa. Hänet tunnetaan parhaiten yhtenä Helsingin Pihlajamäen (1959-1965) näköalalähiön suunnittelijana. Pihlajamäki oli ensimmäinen suomalainen asumalähiö, jonka toteuttamisessa käytettiin täys-elementtitekniikkaa. Lauri Silvennoisen viimeiseksi työksi jäi Roihuvuoren kirkko Helsingissä.



Kuva: Lehtola sijaitsee laiturirantaan vievän tien alkupäässä.



Kuva: Rannan puoleisella sivulla on ollut pilariperustainen terassi ja sen jatkeena lasiterassi. Nauhaikkunoita ryhmittävät puusäleiköt ovat kantavien pilareiden kohdilla.

Tekniset tiedot

	Lähtökohta 1963	Tilanne 2020
RUNKO	teräsbetonipilarit ja -palkki, tiili- betonipäätyseinät; vaaka: betoni	ennallaan; uusia väliseiniä
Kerrosluke	(I)+II	ennallaan
PERUSTUS	betoni	ennallaan
Sokkeli	betoni, pystyurat	ennallaan
KATTO	loiva harjakatto	ennallaan
Vesikate	pelti	konesaumapelti
JULKISIVUT	karkea roiskerappaus	ennallaan
Erityistä	nauhaikkunafasadit	ennallaan
IKKUNAT	puu, sisäänaukeavat	ennallaan
Malli	jaoton	ennallaan
ULKO-OVET	puu, lakattu	ennallaan
VÄRITYS		harmaa, valkoinen
LÄMMITYS	vesikiertoinen keskuslämmitys, kevyt öljy	kaukolämpö
ILMANVAIHTO	koneellinen	koneellinen poistoilma



Kuva: Rouheaa roiskerappausta.



Kuva: Sisätiloissa samoja materiaaleja kuin Sääminkitalossa.

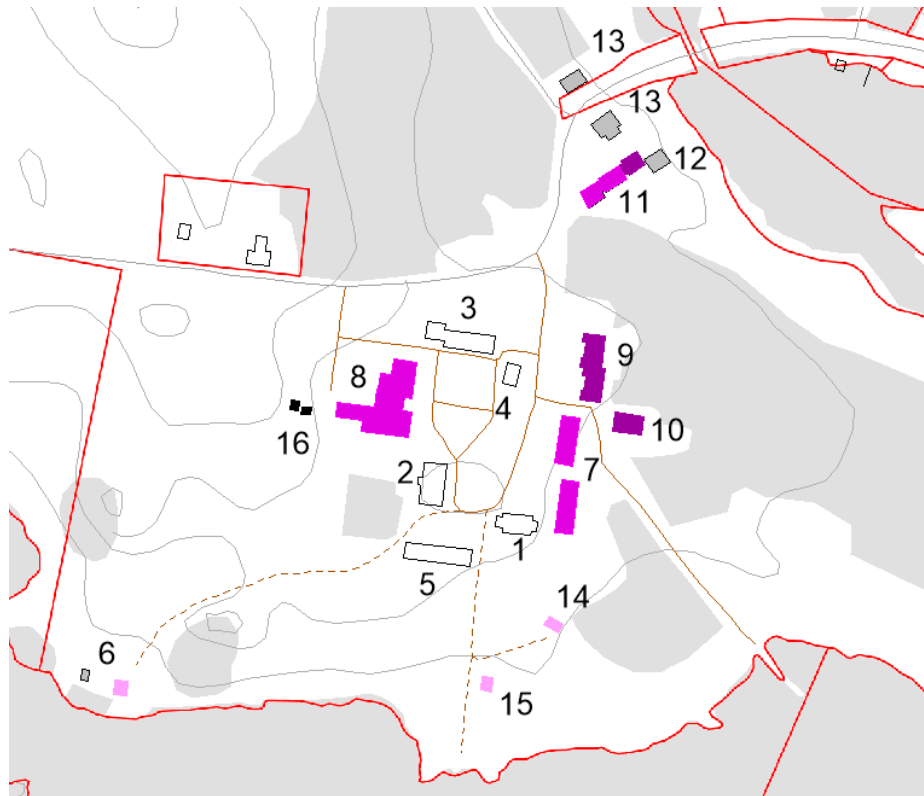


Kuva: Pääsisäänkäynti ja alkuperäiset ovet.



Kuva: Koulun lisärakennus rakennettiin loivaan rinteeseen, nurmipihan paikalle.
/ Savonlinnan kaupungin ilmakuvat.

6.2 Rakennustoiminta 1970–2020



Pohjakartta MTK © MML (2020)

- 6 Rantasauna
- 7 Talonpoika ja Kuppari
- 8 Lehtiniemitalo
- 9 Pappi ja Lukkari
- 10 Väenrakennus
- 11 Konehalli
- 12 Kellari
- 13 Varastot 2 kpl
- 14 Jätevedenpuhdistamo 1974 (Suunnittelukeskus Oy 1973) RL 420/1973
- 15 Vedenottamo 1974 (Suunnittelukeskus Oy 1973) RL 420/1973
- 16 Lämpökeskus

6 Rantasauna

Kuvaus

Sauna rakennettiin 1970-luvulla pienen asuinrakennuksen paikalle. Haapaveden rannassa olleesta pihapiiristä jäi jäljelle pieni aitta.

Saunarannassa on hirsisaunan lisäksi hirsirunkoinen grillikota ja vanha riviaitta sekä kaksi ulkokuuusia. Saunan edustalla on puurakenteinen terassi ristikkokaiteineen. Rantakalliolla on puuportaat ja pieni ponttoonilaituri.

Rakennustunnus	101699698D
Käyttöhistoria	oppilaitoksen rantasauna
Rakennuttaja	Suomen valtio, Säämingin Emäntäkoulu
Ajankohta	1976-77
Suunnittelu	Piiriarkkit. Erkki Aho, Kymen ja Mikkelin piirirak.toimisto, 1976.
Kerrosala	56 m ²
Pohja	Löylyhuone + pesuhuone, takkatupa, pukuhuone-keittokomero, siivouskomero, päätyveranta
Piirustukset	Maistraatti 9.9.1976. Loppukatselmus 21.4.1977.



Kuva: Sauna ja terassi. / Kuvaaja Riitta Liukkonen 2020.



Kuva: Rakennuksen läheisyydessä on hirsirakenteinen, huopakattoinen grillikota sekä puuvaja eli vanha riviaitta, jossa kaksi pitkille nurkille salvottua aittahuonetta ja lautavälikkö. Huonokuntoinen huopakatto on suojattu väliaikaisesti pressulla.



Kuva: Grillikota.



Kuva: Aitan pääty.

Saunarannan valokuvat: Riitta Liukkonen 2020.

Tekniset tiedot

	Lähtökohta 1976	Tilanne 2020
RUNKO	höylähirsi 150 mm, pitkänurkka	ennallaan
Kerroslukku	I	ennallaan
SOKKELI	betoni, matala	ennallaan
KATTO	loiva harjakatto 1:4	ennallaan
Vesikate	bitumihuopa 2-kert., alla ponttilaudoitus	palahuopa
JULKISIVUT	vuoraamaton	ennallaan
Erityistä	päätyveranta; koristeleikatut vuorilaudat	ennallaan
IKKUNAT	puu	puu
Malli	jaottomat, isoissa puiset koristeristikot	ennallaan
ULKO-OVET	puu	puu, vinoneliöpaneeli
VÄRITYS		t.ruskea (s), okra (i, L, o)



Kuva: Sauna.

7 Talonpoika ja Kuppari

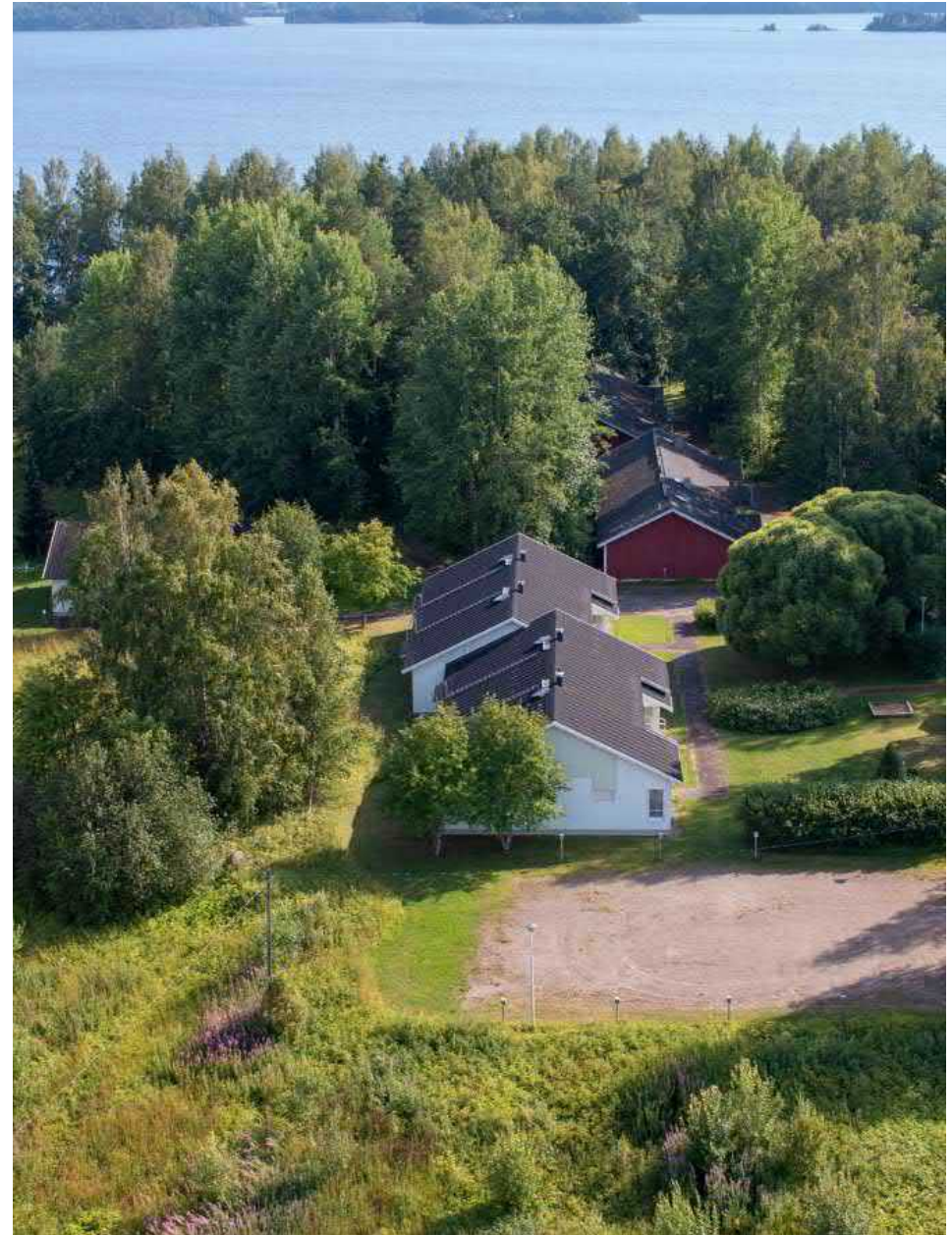
Kuvaus

Suomessa rivitaloja on rakennettu jo 1900-luvun alussa, suosituksi talotyyppi tuli 60-luvulla ja suuri osa maamme rivitaloista on rakennettu 1970- ja 80-luvuilla. Rivitalorakentamisen vilkkaina vuosikymmeninä pystytettiin myös Säämingin emäntäkoulun pihapiiriin kaksi yksikerroksista, harjakattoista ja lautavuorattua rivitaloa oppilaiden asunnoiksi.

1980-luvulla rakentamista väritti kokeilunhalu ja monipuolisuus, tyyleinä leikillinen postmodernismi ja paikan henkeä kunnioittava regionalismi sekä lasia- ja terästä käyttävä high-tech-arkkitehtuuri. Emäntäkoulun rivitalot on pyritty sovittamaan maalaiskylän ympäristöön. Mallina on ollut maaseudun puurakentaminen, perusharjakatto, puna-valkoinen väritys, ikkuna- ja kuistimallit sekä pintamateriaalit.

Rakennustunnus	1016996916 ja 1016996927
Käyttöhistoria	1. Oppilasasuntola, 2. Majoitusrakennus, 3. Vastaanottolaitos
Rakennuttaja	Rakennushallitus, Säämingin Emäntäkoulu
Ajankohta	1980–1982
Suunnittelu	Arkkitehtitoimisto Hämäläinen–Niemi Ky. Reino Hämäläinen 14-5-1980 Helsinki
Urakointi	Rakennustoimisto S. A. Tervo Oy / Ra–Ho Oy
Kerrosala	282 m ² (tai 319)
Tilaratkaisu	3-huoneistoa, soluhuoneistoja: jokaisessa neljä 2 h asuinhuonetta, yhteinen olohuone, pesuhuone ja kuivaushuone ja kaksi WC:tä, tuulikaappi
Piirustukset	RL 362/1980, 23–24/1981 muutos: kokonaispituuden muutos, 2-kert. tiiliseinän tilalle 180 mm:n betoniseinä.

Kuva: Emäntäkoulun asuntoloiden rivistö pellon ja vanhan pihamaan välissä. Pihapiirin itäreunalla sijaitsevien kahden rivitalon tieltä ei purettu rakennuksia. Talot sijoitettiin vanhan piha-alueen itäpuolelle, jossa ne rajaavat näkymiä niemen vanhaan peltomaisemaan. Vanhan laiturielle vievän tien alkupään linjausta muutettiin hieman pohjoisemmaksi rivitalon tieltä.



Tekniset tiedot

	Lähtökohta 1982	Tilanne 2020
Tyyppi	oppilasasuntola	vuokra-asuntotalo
RUNKO	ulkoseinissä puu, palomuuriseinissä kahitiili; alapohja betonilaatta, yläpohja puu	ennallaan
Kerrosluvu	I	ennallaan
SOKKELI	betoni	ennallaan
KATTO	loiva harja	ennallaan
Vesikate		kumibitumikermikate
JULKISIVUT	pystyaukko, peiterimat	ennallaan
Erityistä	avokuistit, katon lappeeseen liittyvä harjakatto	ennallaan
IKKUNAT	3-kertaiset, puu	ennallaan
Malli	keskijakoinen pysty, 6-ruutuinen	ennallaan
ULKO-OVET	lasiukollinen pystypaneeli	ennallaan
VÄRITYS	punainen S / valkoinen L / harmaa K	ennallaan
LÄMMITYS	liitetty koulualueen keskuslämmitykseen, vesikiertoinen	vesikiertoinen keskuslämmitys, kaukolämpö
ILMANV.	koneellinen	koneellinen tulo- ja poistoilmanvaihto lämmöntalteenotolla



Kuva: Talonpoika – oppilasasuntola (pohjoisempi taloista)



Kuva: Kuppari -oppilasasuntola.

8 Lehtiniemitalo

Luonne

Lehtiniementaloksi nimetyn oppilaitosrakennuksen massoittelua ja julkisivujen sommittelua on ohjannut tilojen käyttötarkoitus ja oppilaitosalueen ruutukaava. Rakennuksen aumakatto ja osien suorakaidepohjat myötäilevät viereisen vanhan päärakennuksen muodonantoa. Rakentamisessa käytettiin sekä paikalla rakentamista että teollisesti valmistettuja osia.

Kuvaus

Emäntäkoulun lisärakennuksen tieltä purettiin kasvihuone ja siihen liittyvä varastorakennus. Uudisrakennuksen rakentamista varten Mikkelin lääninhallitus myönsi hankkeelle poikkeusluvan huhtikuussa 1984.

Uudisrakennus käsitti kolme aumakattoista osaa, joista eteläinen osa laajensi ruutukaavaa länteen leikkaamalla noin puolet entisestä puutarhasta rakennuspaikaksi. Uudisrakennuksen takapihalle tuli autopaikkoja.

Rakennustunnus	1016996872
Käyttöhistoria	koulurakennus
Rakennuttaja	Suomen valtio, rakennushallitus
Ajankohta	1984-87
Suunnittelu	Arkkitehtitoimisto Hämäläinen-Niemiöja
Urakointi	Rakennustoimisto S. A. Tervo/ Ra-Ho Oy
Kerrosala	1583 m ²
Piirustukset	RL 614/1984, loppukatselmus 12.8.1987.



Kuva: Lehtiniementalo rakennettiin kasvihuoneen paikalle koulupuutarhaan. Ajoväylä pihaan ja pysäköintialueelle on talon takana. / Savonlinnan kaupungin ilmakuvat.



Kuva: Rakennuksen pääsisäänkäynti on sisäpihan eli puiston puolella.

Tekniset tiedot

	Lähtökohta 1987	Tilanne 2020
Tyyppi	oppilaitos	tyhjiällä
RUNKO	teräsbetonipilari-palkkirakenne; ulkoseinissä rappaus, punatiili 130 mm-ilmarako-mineraalivilla 150 mm; sisäseinissä kahitiili 130 mm; väli/yläpohjissa mm. ontelolaatta	ennallaan
Kerroslukku	I-II	ennallaan
SOKKELI	betoni, lautamuottivalu	ennallaan
KATTO	aumakatto	ennallaan
Vesikate	konesaumapelti, sinkitty teräspelti 0,5 mm	ennallaan, maalattu
JULKISIVUT	sileä ja roiskerappaus 20 mm ; vaakalaudoitus	ennallaan
Erityistä	julkisivujen jäsentely erilaisilla rappaus/sävypinnoilla	ennallaan
IKKUNAT	puu, sisäänaukeavat	ennallaan
Malli	keskijakoinen 6–9-ruutuinen, jaottomien ikkunoiden ryhmät mm.	ennallaan
ULKO-OVET	lasiaukot, puupinta	ennallaan
VÄRITYS	vaalea beige, beige, ruskea lahonsuoja (s); ruskea (i, o), valkoinen (i)	ilm. ennallaan (ellei beige vaihtunut enemmän keltaiseen päin), punainen (k)
LÄMMITYS	vesikiertoinen keskuslämmitys, kevyt öljy	kaukolämpö
ILMANVAIHTO	koneellinen	koneellinen tulo- ja poistoilmanvaihto



Kuva: Pääsisäänkäynti.



Kuva: Eteisaula.



Kuva: Eteläfasadi puutarhan suuntaan.



Kuva: Läntistä fasadia sisääntuloväylän suuntaan.



Kuva: Alkuperäiseen suunnitelmaan kuulunut matala siipi puusäleikköseinäisillä elementeillä.



Kuva: Ikkunoiden yläpuolella on peltilevyt, joista maali irtoilee. Pinotex-lahonsuojalla käsitellyt pinnat ovat hieman ravistuneet.

9 Pappi ja Lukkari

Tyyppi	Rivitalo
Rakennustunnus	101699695A
Käyttöhistoria	oppilasasuntola 32:lle oppilaalle, 2. majoitusrakennus, 3. vastaanottokeskuksen tiloina
Rakennuttaja	Suomen valtio, Kymen ja Mikkelin rakennuspiiri
Ajankohta	1992–93
Suunnittelija	RA B. Jansson, 1992, Kymen ja Mikkelin rakennuspiiri
Urakointi	Rakennusliike U. Rautiainen ky
Kerrosala	485 m ²
Pohja	kytketty asuintalo, kaksi kahden huoneiston taloa; soluhuoneistoja: keskikäytäväratkaisu, yhdessä huoneistossa keittiö ja oleskeluhuone, neljä asuinhuonetta, 2 WC, pesu- ja kuivaushuone; huoneistot toistensa peilikuvia
Piirustukset	RL 292/1992, loppukatselmus 28.7.1993.



Kuva: Asuntola.

Tekniset tiedot

	Lähtökohta 1993	Tilanne 2020
Tyyppi	asuntola, asuinrakennus	vuokrattu asuntokäyttöön
RUNKO	puurunko + mineraalivilla 125x50 mm, väliseinät harkko 235 mm tai kahitiili 130 mm tai puurunko + kipsilevy; alapohja teräsbetoni-laatta; vaakarakenteet puu	ennallaan
Kerrosluke	I	ennallaan
SOKKELI	rapattu betoni	ennallaan
KATTO	harjakatto	ennallaan
Vesikate	huopa kolmiorimat	ennallaan
JULKISIVUT	puu, pysty lomalaudoitus	ennallaan
Erityistä	ullakkopäädyissä epäsymmetrinen ja erivärinen korostelaudoituskenttä	ennallaan
IKKUNAT	puu, sisäänaukeava	ennallaan
Malli	keski- tai kolmijakoinen, pieni neliö, kulmaikkuna, jonka alaosassa vaakavälrikarmi	ennallaan
ULKO-OVET	lasiaukolliset puuovet	ennallaan
LÄMMITYS	liitetty koulualueen keskuslämmitykseen	kaukolämpö, vesikiertoinen keskuslämmitys
ILMANV.	koneellinen	koneellinen tulo- ja poistoilmanvaihto lämmöntalteenotolla



Kuva: Oppilaitoksen asuntoloiksi rakennetut rivitalot rakennettiin vanhan pihan itäreunalle, pellon reunaan. Vanhan rannalle vievän tilustien alkupään linjaus muuttui.

10 Väenrakennus

Rakennustunnus	101699696B
Käyttöhistoria	1. asuin- ja sosiaalitarakennus, 2. vastaanottolaitoksen tiloja
Rakennuttaja	Suomen valtio, Kymen ja Mikkelin rakennuspiiri
Ajankohta	1992–93
Suunnittelija	RA B. Jansson, 1992, Kymen ja Mikkelin rakennuspiiri
Urakointi	Rakennusliike U. Rautiainen ky
Kerrosala	139 m ² (tai 165)
Pohja	asuntolanvalvojan asunto 3h+k sekä oppilaiden vaatehuolto- ja peseytymistilat ja sauna
Piirustukset	RL 292/1992, loppukatselmus 28.7.1993.
Tekniset tiedot	Rakennus on rakennettu samaan aikaan ja samalla tekniikalla sekä tyyliä kuin Pappi ja Lukkari -asuntolat.



Kuva: Väenrakennus eli asunnon ja sosiaali- ja kodinhoitotiloja käsittävä rakennus.

11–13 Konehalli, kellari ja varastot

Rakennustunnus	1016996949
Käyttöhistoria	Kuivaamo ja kalustovaja
Rakennuttaja	Suomen valtio, Säämingin koulutila
Ajankohta	1983–92
Suunnittelija	Mikkelin läänin Maatalouskeskus
Urakointi	Rakennusliike O. Turtiainen Ky
Laajennus	1991-92 konevarasto
Ulkomitat	n. 9 m x 44 m
Piirustukset	RL 516/1983, muutos 605/1983; RL 563/1990 laajennus, loppukatselmus 17.12.1993.

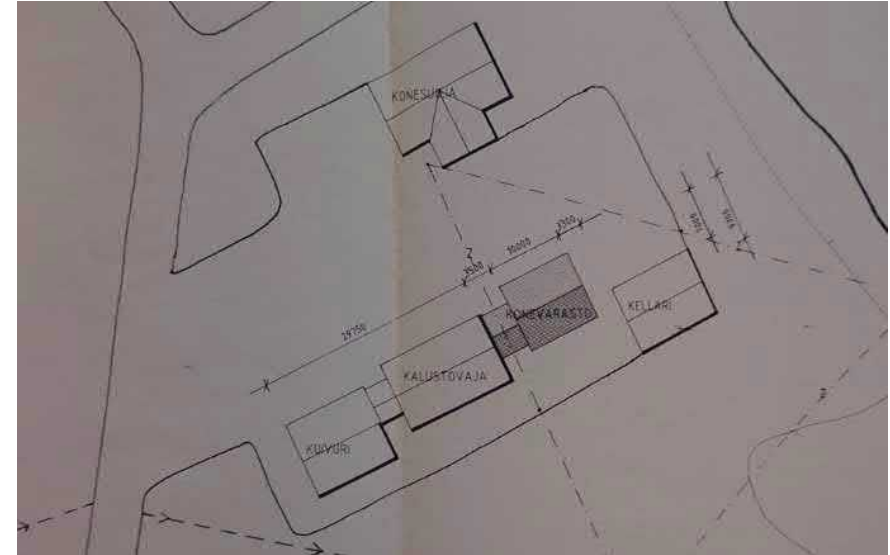
Tekniset tiedot

	Lähtökohta 1985	Tilanne 2020
RUNKO	puurunko 50 x 125; väli- ja yläpohja puurakenteiset	ennallaan
SOKKELI	betoni	ennallaan
KATTO	harjakatto	ennallaan
Vesikate	pelti, muovipinnoite	peltikate
JULKISIVUT	lomalaudoitus	ennallaan
VÄRITYS	punainen (s), musta (K)	ennallaan



Kuva: Rakennusrivin tummakattoinen osa on konevarasto (1992) ja vaaleakattoiset käsittävät kuivaamon ja kalustovaja (1983). Perällä näkyvä kellari on vanhempi.

Kuivaamo- ja kalustovajarakennus valmistui 1980-luvun alkupuolella pellon reunalle, pihapiirin ulkopuolelle, konesuojan ja kellarin viereen. Alun perin korkeaksi suunniteltu kuivaamo-osa toteutettiin kuitenkin kalustovajan korkuisena.



Kuva: Konevaraston laajennuspiirustus. / Mli:n läänin maatalouskeskus 1990.



Kuva: Kuivaamo- ja konehallipihan kaikki rakennukset. / SL:n kaupungin ilmakuvat.

Muut rakennukset



Kuva: Savonlinnan kaupungin ilmakuvat.

Alueella puistoissa on kaksi vaatimatonta huvimajaa, joista vanhempi rakennusten rajaamassa puistopihassa ja nuorempi Lehtolan pihapiirissä, puutarhamaan vieressä. Samanlainen huvimaja on ollut Rauhalinnan pihassa ainakin 50-luvulta lähtien, nykyinen uusittu 90-luvulla.



Kuva: Pihapiirissä on kaksi samanlaista huvimajaa.

Kuva oikealla:

Tenniskenttä (n. 1986) sijaitsee vanhimmalle laiturille vievän tilustien varrella, entisellä Rantapellolla. Tien toisella puolella on käytössä oleva laidunhaka.





Kuva: Entinen jäteveden puhdistamo, samoin kuin vedenottamo, sijaitsivat kartanon eteläpuolella. Molemmat on rakennettu 1974. Puhdistamo saneerattiin ja samalla laajennettiin 2 m verran pituussuunnassa 1982 (RL 99/1981). Rakennuksessa on pulpettikatto, vesikate poimulevyä ja seinissä profiloidut teräslevyt.

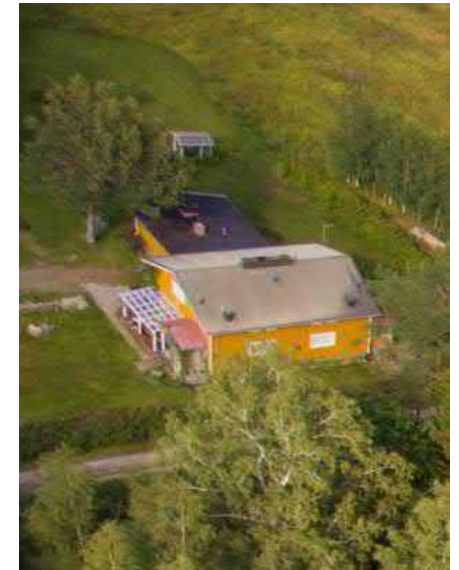


Kuva: Lehtiniemen lämpölaitos tuottaa hakkeella kaukolämpöä. Kohteena on ollut yhteensä 10 rakennusta. Rakennus on puutarhan kulmalla, kiviaidan luona. Teho:0,4 MW, Tyyppi: stokeri + porrasarina + liikkuva arinakoneikko. Laitetoimitus: Biofire Oy. Valmistusvuosi 2004.



Kuva: Vedenottamon kopperirakennus etelärannan laiturille vievän tilustien varrella.

Kuva: Lehtiniemen koulutilalle 1952 rakennettu (RL 123/1952) työväen asuinrakennus sijaitsee Rauhalinnaan vievän tien reunassa. Talo ja tontti on myyty yksityiselle. Puolitoistakerroksinen harjakattoinen puutalo edustaa viime sotien jälkeistä tyyppiirustusten mukaista asuntorakentamista. Talossa oli alun pitäen kaksi asuinhuoneistoa, joilla oma sisäänkäynti talon eri päädystä. Vuonna 1982 rakennusta laajennettiin lankkurunkoisella taloustilasiivellä, joka tuli pohjoisseinän jatkoksi vinkkeliin. RL 353/1981. Tuolloin talon länsipuolella oli ulkokuonerakennus ja tien vastakkaisella puolella sauna.



Kuva: SL:n kaupungin viistokuvat.

7 Arviointi

Yhteenveto sisältää asiantuntijan tekemän tulkinnan Lehtiniemen alueen kulttuurihistoriallisesta luonteesta ja arvopiirteistä.

Olemassa olevat SUOJELUTAVOITTEET	Taulukossa tarkastellaan Lehtiniemen alueen nykytilaa tunnustettujen arvotekijöiden näkökulmasta. Kampuksen rakennettu ympäristö on ajallisesti kerroksellinen. Alueen ympäristötekijöiden erottelu selkeyttää yksittäisten rakennusten asemaa kokonaisuudessa.		
Asetukseen sisältyy kartanon vanha päärakennus (002) 101699700F. Päärakennuksen suojeluluokka on S2: Rakennus suojellaan osittain.	Suojelutavoite on huomioitu ➤ Etelä-Savon maakuntakaavassa / SR : Kartano-kohteen ja sen ympäristön suunnittelussa on otettava huomioon kulttuurihistoriallisesti arvokas kokonaisuus ja erityispiirteet. ➤ > Haukiveden-Haapaveden osayleiskaavassa / SR : MRL 41.2: määrätään alueella tapahtuvan rakentamisen ja rakennuksissa suoritettavien toimenpiteiden ja käytön olevan alueen ja rakennusten rakennustaiteellisiin, kulttuurihistoriallisiin ja maisemallisiin arvoihin sopeutuvaa ja niitä säästävää.		
Arvotekijät	Kartanotalous ja maatilatalous 1600–1928	Säämingin emäntäkoulu, kotitalousoppilaitos 1930–2007	Tilanne oppilaitostoiminnan päättymisen jälkeen 2020
<i>Savon kartanokulttuuri; Itä-Savon mahtiaatelisiin kuuluvan Pistolekors-suvun kartanot.</i>	Lehtiniemi oli Pistolekors-suvun sivukartano 1800-luvun alkuun saakka.	–	Suvun omistuksen ajoilta on säilynyt peltoa ja hakamaita Varviniemellä ja pihan pohjoispuolella. Lehtiniemensalmen siltapaikka lienee ollut vuosisatoja nykyisellä kohdin, samoin tienristi.
<i>Saimaan laivaväylien kartoitus; mittauksia ohjattiin Lehtiniemestä käsin, sillä siellä asuivat hankkeen johtajina vuorollaan olleet Bartram ja Lönneström.</i>	Kartanorakennus on rakennettu eversti Bartramin aikana. Uusi päärakennus rakennettiin vanhan neliöpihan ulkopuolelle. Pihan kaakkoispuolella salmen suulla oli laivalaituri.	Opisto säilytti vanhan päärakennuksen ja puratti muut 1800-luvulta olleet puurakennukset. Säilytti paikallaan kulkureitin kylätieltä kartanolle sekä vanhimmalle laiturille.	Eversti Bartramin ajoista on kertomassa vanha päärakennus ja salmen suulla ollut kivilaituri sekä sinne vievä tilustie, mahdollisesti myös rakennuksen eduspihan luonnonkiviset tukimuurit.
<i>Kartanokulttuurin edustaja 1850-luvulta; Lehtiniemen kartanon päärakennus on yksikerroksinen rapattu hirsirakennus, jonka molemmissa päädyissä on suurilla lunetti-ikkunoilla varustetut umpikuistit laudasta.</i>	Rakennettu heti kohta vanhan päärakennuksen tuhouduttua tulipalossa 1855.	Päärakennus uudistettiin sisätiloiltaan opiston asuntolaksi, mutta julkisivuihin tehtiin vain vähäisiä muutoksia, nekin tyyliin sovittaen.	Kartanorakennus on mitä ilmeisemmin säilynyt 1800-luvulle palautuvassa tyyliin. Rakennusosissa on korjausten tuomaa kerroksellisuutta. Pohjakaava palautuu emäntäkoulun asuntolakäytön aikaan. Sisäpinnat täydellisesti uusitut.
<i>Itsenäisen Suomen alkuvaiheen maa- ja kotitalouden oppilaitokset; Säämingin emäntäkoulu kuuluu vuosina 1918-1930 Maatilahallituksen arkkitehdin virassa toimineen Jussi Paatelan huomattaviin maatalouskoulu-suunnitelmiin.</i>	–	Säämingin emäntäkoulu ja koulutila. Arkkitehti Paatelan suunnittelema opiston päärakennus, Sääminkitalo, on III-kerroksinen, aumakattoinen tiilestä muurattu ja julkisivuiltaan rapattu monumentaalirakennus vuodelta 1930. Muu rakennuskanta ja opiston alue rakennettiin koulutustoiminnan tarpeisiin, käytännön harjoittelua ja asumista varten.	Opiston päärakennus on säilynyt tyyllisesti ja luonteeltaan, se on alueen arkkitehtonisesti näyttävän rakennus. Julkisivuissa voi havaita pientä korjausten tuomaa kerroksellisuutta. Sisätiloissa näkyy 1970-80-luvun tyyli, materiaalit ja vahvat tehostevärit. Pyöreän tornin porraskaiteissa on alkuperäistä art deco henkeä. Pohjakaavamutoksia on tehty III-kerroksessa. Opisto-alueesta, sen sijainnista, pihapiiristä ja rakennuksista, on edelleen pääteltävissä alkuperäinen koulutusala.

Lehtiniemen maisemalliset ja kulttuuriset kerrostumat

Tilaajan määrittelemä kulttuuriympäristöselvitys sisälsi alue- ja rakennustason inventoinnin, kulttuurihistoriallisten ja ympäristöllisten arvojen määrittelyn ja niiden merkittävyyden arvioinnin. Olennaisesta oli arvojen tunnetuksi tekeminen ja niiden konkretisointi. Tarkastelun kohteena olivat rakennukset ja niihin liittyvät pelto-, puisto- ja piha-alueet.

Lehtiniemi on historiansa vaiheissa liittynyt moneen Etelä-Savon maakunnan kannalta merkittävään tapahtumaan ja säilynyt paikkana, jossa rakennettu ympäristö ja maisema sisältävät elementtejä eri aikakausilta. Lehtiniemen alueella on merkitystä seudun asutushistorian, vesiliikenteen historian ja kartanokulttuurin sekä yleisemmin maan sivistyshistorian havainnollistamisessa.

Ranta-asutus, vesireitin varrella – Savon kyläasutuksen leviäminen

Säilyneet vanhat pellot – Peltoviljely

Hakamaat – Karjatalousvaltaisuus

Kartanorakennus – Sääty-yhteiskunta

Kivinen laivalaiturin pohja – Saimaan kartoittajien isännöytsaika

Oppilaitoksen sijainti – Koulutila, maatalousalan opintoja sisältävä talouskoulu

Sääminkitalo – Etelä-Savon ensimmäinen kotitalousoppilaitos; Kotitalousopetuksen ja oppilaitosten aseman vakiinnuttaminen asetuksella ja valtionavustuksilla 1929

Oppilaitoksen puisto ja koulupuutarha – Puutarhaoppi oli osa emäntäkoulun opetustoimintaa; koulupuutarhat osaltaan vaikuttivat puutarhaviljelyn leviämiseen maaseudulla.

Rakennetun kulttuuriympäristön kerrostumat ja niiden arvottaminen

Kulttuuri- ja rakennushistoriallisesti merkittävät kohteet

Kartano, asetus (480/85)

Julkisivut

Sääminkitalo

Julkisivut, porrashuone; rakennustaiteellisia arvoja

Punatiili- ja puurunkoinen talousrakennus sekä entinen työvään asuinrakennus ilmentävät paikan luonnetta maatalousalan oppilaitoksena. Ne, samoin kuin muut opistonaikaiset rakennukset, ovat arkista käyttöarkkitehtuuria eri vuosikymmeniltä.

Kulttuuriympäristön historiallisen monipuolisuuden säilymisen kannalta keskeisiä ympäristötekijöitä, kulttuuriympäristöarvoja

Piha-alueen sommittelu ja kivirakenteet: – *neliöpihaperiaate, etupiha ja kivinen tukimuuri, liuskekivinen vesiaihe, koulupuutarha ja kiviaita, sisäpihan puisto*

Reitit entisille laivalaitureille, laiturien jäänteet: – *päälystämätön tilustie, laiturien kivirakenteet, luonnonhiekkaranta*

Vanhat pellot ja hakamaat: – *olemassa olevat Kotipelto ja Varviniemen pelto, tuulimyllyn paikan osoittava kivinen peltosaareke, rantojen hakamaat (laiturin luona)*

Kartta

Seuraavan sivun karttaan on merkitty rakennukset, joiden kohdalla esitetään harkittavaksi suojelua MRL:n 57 §:n 2. momentin nojalla. Niiden lisäksi nostettiin esille rakennukset, joilla ei arvioida olevan erityistä rakennushistoriallista merkittävyyttä, mutta joiden arvo liittyy alueen pitkäaikaisen käyttötarkoituksen eli emäntäkoulutoiminnan ilmenemiseen.

Kuten luvussa aikaisemmin tuotiin esille, niin kohdealueen historialliset ja ympäristölliset arvot liittyvät yksittäisten rakennusten lisäksi paikan käytön myötä syntyneisiin maisematiloihin, istutettuihin alueisiin sekä erilaisiin rakennelmiin ja rakenteisiin. Näistä miljööelementeistä keskeisimmät on tunnistamista varten paikannettu seuraavaan karttaan. Punaisin ja vaaleanpunaisin merkinnöin opistopihaan arvokkaimmat, sinisellä rantojen kulttuurimaisemiin liittyvät ja vihreällä erityiset tilat pihaan ulkopuolelta.

Rakennuskanta

- Rakennussuojeluarvoja
- Miljööarvoja; oppilaitostyyppi

Kulttuuriympäristö

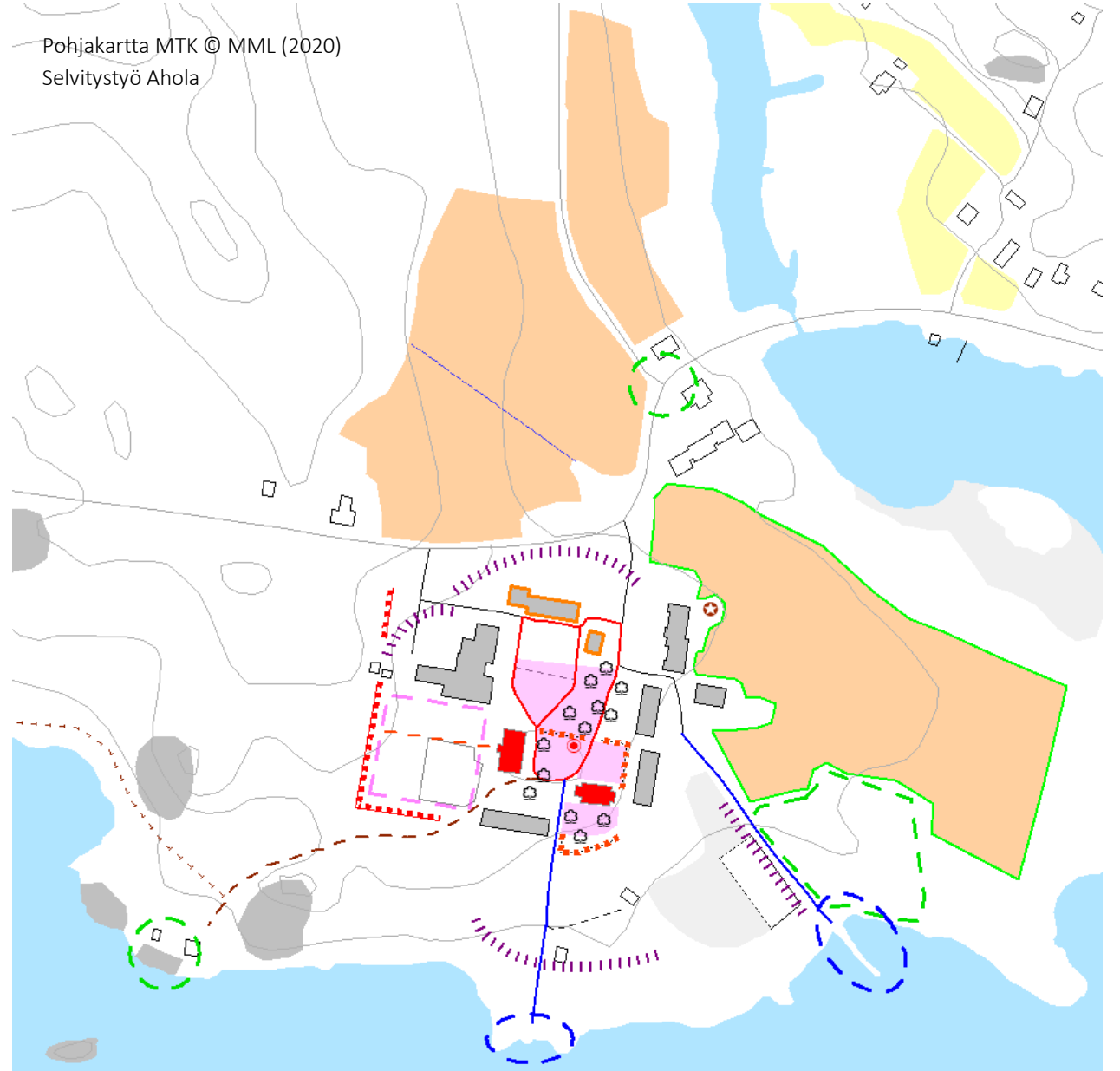
Miljööelementtejä

- Keskeinen puistoalue
- Koulupuutarha
- Opiston vanhinta puistoaluetta
- Kiviaita
- Laituriranta
- Vesiallas
- Kivinen tukimuuri, porras
- Tienristi, haka, saunaranta
- Entinen akseli, portti - päärakennus
- Puistokäytävä
- Rantatie
- ★ Tuulimyllyn paikka
- Kärleksstigen, polku Rauhalinnaan
- Kärleksstigen (tarkistettava onko)
- Vanha pelto, reunoilla laidunmaita
- Vanha pelto

Heikko maisemareuna

Alueelta puuttuu edustava pääsisäänkäynti. Oppilaitosalue on rakentunut "sisäänpäin" eli pääjulkisivut sisäpihan suuntaan. Navettapiha avautuu kylätien suuntaan. Ei yhtään käytössä olevaa laituria. Kartanon ja rannan väli on hoitamaton nuorta metsää, jonne on sijoitettu vesihuoltolaitteistoja.

Pohjakartta MTK © MML (2020)
Selvitystyö Ahola



8 Lähteet

ARKISTOT

Kansallisarkisto

Rakennushallituksen piirustuskokoelma

Säämingin emäntäkoulu, lisärakennus, Lauri Silvennoinen.

Säämingin emäntäkoulu, oppilasasuntolat, Hämläinen - Niemioja, arkkitehtitoimisto

Säämingin emäntäkoulun lisärakennus, uudisrakennus, Hämläinen - Niemioja, arkkitehtitoimisto

Maanmittauslaitoksen historialliset kartat

Pitäjänkartta lehti 4211 04, Sääminki;

Senaatinkartasto Lehdet 49, 50, 51 ja 52. Kerimäki. 1918 mittaus.

Säämingin emäntäkoulun päärakennuksen (Jussi Paatela) alkuperäisiä piirustuksia ei löytynyt seuraavista arkistoista: Savonlinnan kaupunki, Lehtiniemen koulu, Kansallisarkisto (Rakennushallitus, Maataloushallitus, Savonlinnan kotitalous- ja sosiaalialan oppilaitos), Senaatti-kiinteistöt, Arkkitehtuurimuseo.

Maanmittauslaitoksen arkisto, Mikkelin maanmittaustoimisto

Isojakokartta ja selitys

Museovirasto

Kuvakokoelmat

Historian kokoelma (MV HK)

Rakennushistorian kokoelma (MV RHO)

Savonlinnan kaupungin arkisto

Rakennusvalvonta: Rakennuslupapäätökset ja -piirustukset

Lehtiniemen arkisto (oppilaitoksen arkisto, Lehtiniemitalo):

Rakennuspiirustukset

Asemapiirustukset

Lehtiniemen tilan rakennusluettelo, ei vl. (~50-60-l)

Säämingin emäntäkoulun lisärakennuksen ja oppilasasuntolan perustamis- ja esisuunnitelma. Ammattikasvatustalon hallitus. 1.2.1980. Moniste.

Säämingin emäntäkoulun maankäyttösuunnitelma. Rakennushallitus 1980.

Arkkitehtitoimisto Hämläinen – Niemioja. Moniste.

Savonlinnan maakuntamuseon arkisto

Museon kuva-arkisto

PAINETUT LÄHTEET

Ahtiainen & Tervonen 1998: Säämingin historia 2. Maalaiskansaa ja taajamien väkeä : vanha emäpitäjä voimistuvan kaupungin ympärillä. Savonlinnan kaupunki.

Ehtoiset emännät: muistoja Suomen emäntäkouluista. Koonnut Sinikka Lehtinen. Joensuu: Sinikka Lehtinen & Ilias Oy. 2008.

Kylä, joka eli. Toimittanut Risto Foss. Savonlinna: Veikko Heinonen oy. 2015.

Lappalainen Pekka 1970: Säämingin historia I:1. Säämingin kunta.

Lappalainen Pekka 1971: Säämingin historia I:2. Säämingin kunta ja Säämingin seurakunta.

Lehtonen, Lauri 2007: Radiotiedustelu jatkosodassa. Teoksessa Jari Leskinen & Antti Juutilainen (toim.). Jatkosodan pikkujättiläinen.

Suomen korkeakouluinsinöörit ja arkkitehdit: 1956. Helsinki: STS, TFIF.

Suomen maatilat IV osa. Kuopion, Mikkelin ja Viipurin läänit. WSOY: 1932.

Internet-lähteet

Arkkitehtuurimuseo. Arkkitehtiesittelyt. Lauri Silvennoinen, Jussi Paatela. Tulostettu 20.10.2020.

<https://www.mfa.fi/kokoelmat/arkkitehdit/lauri-silvennoinen/>

<https://www.mfa.fi/kokoelmat/arkkitehdit/jussi-paatela/>

ESKU. Etelä-Savon kulttuuriperintötietokanta. Etelä-Savon maakuntaliitto.

Kohde: Lehtiniemen kartano, ent. Savonlinnan kotitalousoppilaitos. Tulostettu 27.3.2020.

Finna.fi hakupalvelu. <https://www.finna.fi/> Tulostettu 3.8.2020.

<https://creativecommons.org/licenses/by/4.0/deed.fi>

lypsyn harjoittelua Lehtiniemen emäntäkoulussa Säämingissä

Kyytinen, Pekka, kuvaaja 28.01.1951. Museovirasto, Kansatieteen kuvakokoelma.

Säämingin emäntäkoulu. Kuvälähde: Liimatainen Eeva.

<https://albumitauki.fi/item/MWupABG5jVDV>

Säämingin Emäntäkoulu, 19.Pr:n komentopaikka.

Eversti M. von Schrowe 1944, valokuvaaja. Sota-arkisto

Itä-Savon lehtiartikkelit. Tulostettu 14.8.2020.

28.12.2016

Savonlinnan vastaanottokeskus suljetaan kokonaan

<https://ita-savo.fi/uutiset/lahella/33ed2b43-c0e1-4367-89c5-b76d8f3d8b31>

9.6.2017

Viimeinen kuljetus lähtee tänään — Savonlinnan vastaanottokeskus tyhjenee

<https://ita-savo.fi/uutiset/lahella/519aeb32-1835-4ea2-8399-d117863e14ec>

Kaleva, Elämää Limingan lakeuksilla 1930-luvulta lähtien – meijeri, karjanäyttelyitä ja taidekurssilaisia. Kaleva, vanhat kuvat. <https://www.kaleva.fi/galleriat/elamaa-limingan-lakeuksilla-1930-luvulta-lahtien-m/2496251>

Kansalliskirjaston DIGItaaliset aineistot. Tulostettu 14.8.2020.

Sanomia Turusta 12.6.1855 nro 24. Kotimaasta.

<https://digi.kansalliskirjasto.fi/sanomalehti/binding/481298?term=jo&term=Bartram&page=3>

Åbo Tidningar 7.6.1855 nro 42. Nyslott.

<https://digi.kansalliskirjasto.fi/sanomalehti/binding/478328?term=Bartram&term=Johanna&page=2>

Uusi Suomi 1929, 19.05.1929 no 133. Valtion rakennuttaa kaksi nykyaikaista uutta emäntäkoulua.

<https://digi.kansalliskirjasto.fi/sanomalehti/binding/1707811?term=Lehtiniemen&term=Lehtiniemess%C3%A4&term=Lehtiniemess%C3%A4kin&page=19&ocr=true>
Mikkelin Sanomat 07.03.1929 no 28. Lehtiniemen emäntäkoulu.

<https://digi.kansalliskirjasto.fi/sanomalehti/binding/1568880?term=Lehtiniemen&page=1>

Suursavolainen 11.07.1929 no 77. Lehtiniemen emäntäkoulukysymys.

<https://digi.kansalliskirjasto.fi/sanomalehti/binding/1765007?term=Lehtiniemen&term=Lehtiniemess%C3%A4&page=1&ocr=true>

Mikkelin Sanomat 12.10.1929 no 121A. Mikkelin läänin Maanviljelysseuran toimintaa. <https://digi.kansalliskirjasto.fi/sanomalehti/binding/1569005?term=Lehtiniemen&page=1>

Vapaus 12.12.1927 no 144. Mikkelin läänin Maanviljelysseuran syyskokous.

<https://digi.kansalliskirjasto.fi/sanomalehti/binding/1713238?term=Lehtiniemen&page=1>

Kansalliskirjaston kirjastoverkkopalvelut DORIA

8. Meri- ja sisävesistöjen karttoja – kokoelma. Tulostettu 12.8.2020.

<https://www.doria.fi/handle/10024/92001>

Karjalan Kuvalehden lehtiartikkelit: 03/2018: Tuomas Möttönen, 2018: ”Tietyst, tietyst, sanoi Tanninen. Tulostettu 2.9.2020.

https://prokarelia.net/fi/?x=artikkeli&article_id=2295&author=61

Kuka kukin on 1954. Projekt Runeberg. Tulostettu 12.8.2020.

<http://runeberg.org/kuka/1954/>

Kulttuuriympäristön palveluikkuna. Museovirasto. Muinaisjäännösrekisteri.

https://www.kyppi.fi/palveluikkuna/mjreki/read/asp/r_default.aspx

Kulttuuriympäristön palveluikkuna. Museovirasto. Rakennusperintö: Savonlinna, Lehtiniemen kartano (entinen Savonlinnan kotitalousoppilaitos ja Säämingin koulutila). Tulostettu 3.8.2020.

https://www.kyppi.fi/palveluikkuna/rapea/read/asp/r_kohde_det.aspx?KOHDE_ID=200208

Maanmittauslaitos. Vanhat painetut kartat. Tulostettu 3.8.2020.

Topografikartta 4211 04 Aholahdi, Maanmittaushallituksen kivipaino, Helsinki 1947 (karttarunko ilmakuvarakartta vuodelta 1939).

Peruskartta 4211 04 Aholahdi, Maanmittaushallituksen karttapaino, Helsinki 1975 (karttarunko ilmakuvarakartta vuodelta 1969).

Pakkanen, Esko 2018: Luotsilaiva Saimaa. Aluksen vaiheita vuosina 1893–2018.

Liikennevirasto. Helsinki. Tulostettu 13.8.2020.

https://julkaisut.vayla.fi/pdf8/lr_2018_luotsilaiva_saimaa_web.pdf

Punta, Mari 2014: Hyötyä ja kaunistusta. Keski-Suomen Emäntäkoulun historiallinen puutarha. Taidehistorian Pro gradu -tutkielma. Jyväskylän yliopisto Taiteiden ja kulttuurin tutkimuksen laitos. Tulostettu 13.10.2020.

<https://jyx.jyu.fi/bitstream/handle/123456789/45153/1/URN:NBN:fi:jyu-201501251174.pdf>

Wikipedia. Emäntäkoulu. Käytännöllinen alkuperäislähteinä mm. Hakkila, Esko (toim.):

”Emäntäkoulu”, Lakiasian käsikirja, s. 160. Porvoo: Werner Söderström Oy, 1938.

Maija Suova (toim.): Emännän tietokirja I–II, 4. uudistettu laitos, s. 582. WSOY, 1958.

<https://fi.wikipedia.org/wiki/Em%C3%A4nt%C3%A4koulu>

Suullista tietoa

Jukka Oikari, Savonlinnan kiinteistöjohtaja, kohdekierrros 9. 15.9.2020.

Muut lähteet

Lehtiniemi-tietoja, kooste. Savonlinnan kaupunki. Moniste.

Rakennus- ja huoneistorekisteri, VTJ 2020

Savonlinnan kaupungin hakemus ympäristöministeriölle kansallisen kaupunkipuiston perustamiseksi Savonlinnaan. LUONNOS. Tulostettu 5.9.2020.

[https://www.savonlinna.fi/filebank/16163-](https://www.savonlinna.fi/filebank/16163-Hakemus_Savonlinnan_kansallinen_kaupunkipuisto_2019_luonnos.pdf)

[Hakemus_Savonlinnan_kansallinen_kaupunkipuisto_2019_luonnos.pdf](https://www.savonlinna.fi/filebank/16163-Hakemus_Savonlinnan_kansallinen_kaupunkipuisto_2019_luonnos.pdf)

Lehtiniemen kartanon päärakennus. Valokuvaaja W. A. Sihvonen. Kuvausaika n. 1900–1930. Kuvan omistaa Nuutti Kanerva.

¹ Savonlinnan kaupungin hakemus...2019.

² Emäntäkoulu. <https://fi.wikipedia.org/wiki/Em%C3%A4nt%C3%A4koulu>

³ Ehtoisat emännät 2008, 243.

⁴ Oppilaitoksen nimet ovat vaihdelleet: Säämingin emäntäkoulu 1930–87, Savonlinnan kotitalousoppilaitos 1988–90, SL:n kotitalous- ja sosiaalialan oppilaitos 1991–94, SL:n ammatillinen instituutti 1994–96, oppilaitoksen kunnallistamisen yhteydessä nimeksi SL:n ammatti-instituutti 1997–. Ehtoisat emännät 2008, 244.

⁵ Lappalainen 1970, 464

⁶ Tuomas Möttönen, 2018. Karjalan Kuvalehdestä 03/2018.

⁷ Kylä, joka eli [2015], 5.

⁸ Lappalainen 1971, 191-192.

⁹ Lappalainen 1970, 596–597.

¹⁰ Lappalainen 1971, 118. ks. 211

¹¹ Pitäjänkartasto lehti 4211 04, Sääminki; Pitäjänkartasto valmistui pääosin vuosina 1840–1865, mutta arkistossa oleva kartasto perustuu kartta-aineistoon vuosilta 1749–1917.

¹² Pakkanen 2018, 53.

¹³ Pakkanen 2018, 52.

¹⁴ Pakkanen 2008, 53.

¹⁵ Suursavolainen 11.07.1929 no 77.

¹⁶ Ahtiainen & Tervonen 1998, 403.

¹⁷ Suomen maatilat IV osa, Hannolanpelto

Viitteet

¹⁸ Ahtiainen & Tervonen 1998, 427–428.

¹⁹ Kihlakunnan lainhuudatuspöytäkirja 1.4.1938. Rakennuslupa 420-73.

²⁰ Vapaus 12.12.1927 no 144.

²¹ Mikkelin Sanomat 12.10.1929 no 121A.

²² Suursavolainen 11.07.1929 no 77.

²³ Mikkelin Sanomat 7.03.1929 no 28.

²⁴ Uusi Suomi 19.05.1929 no 133

²⁵ Ahtiainen & Tervonen 1998, 380–382.

²⁶ Savonmaa 27.8.2008; ESKU: Lehtiniemen kartano.

²⁷ <https://ita-savo.fi/uutiset/lahella/33ed2b43-c0e1-4367-89c5-b76d8f3d8b31>

²⁸ Lehtiniemen tilan rakennusluettelo, ei vl. (~50-60-l). Lehtiniemen arkisto.

²⁹ Sanomia Turusta 12.6.1855 nro 24 ja Åbo Tidningar 7.6.1855 nro 42.

³⁰ Uusi Suomi 19.05.1929 no 133.

³¹ Uusi Suomi 19.05.1929 no 133.

³² Paatelan laatimia alkuperäisiä rakennuspiirustuksia ei ollut Lehtiniemen koulun arkistossa, Arkkitehtuurimuseossa eikä Kansallisarkistossa Rakennushallituksen eikä Maataloushallituksen piirustusarkistoissa.

³³ Arkkitehtuurimuseo, arkkitehdit, Jussi Paatela.

³⁴ Kuka kukin on 1954; Suomen korkeakouluinsinöörit ja arkkitehdit 1956, 622.

³⁵ Ehtoisat emännät 2008, 243.

³⁶ Arkkitehtuurimuseo, arkkitehdit, Lauri Silvennoinen.