

## Valtuustoaloite

Savonlinnan kaupunki edistämään retkeilyalueen saamista Koloveden kansallispuiston itäpuolelle Kieluasalon alueelle.

Luonto on Savonlinnan luontainen vahvuus, josta Savonlinnan tulee kestäväällä tavalla ammentaa paitsi asukkaiden, myös matkailijoiden ja matkailutulon hyväksi.

Savonlinnan yrityspalveluilta saatujen tietojen mukaan keskieurooppalaiset matkailijat ovat kiinnostuneita kaikista luontokohteista.

Taustalla on ELYn ja maakuntaliiton ehdotus patikoinnin ja päiväretket mahdollistavasta puistosta. Nykyisen kansallispuistomme ovat vedellisiä ja niissä liikkuminen yleensä edellyttää vesikulkuneuvoa ja viipymä on pidempi, kääntöpuolena kävijöitä on kuitenkin vähemmän. Taustalla on myös luonnonsuojelijoiden kansallispuiston laajennusesitys.

Kansallispuiston laajennusesityksen kohdalla ei ole kuitenkaan realistisia edellytyksiä toisin kuin retkeilyalueella johtuen alueella aktiivisen metsästyksen yhteensovittamisen haasteista ja kansallispuistoesitysten suuresta määrästä.

Metsähallituksen hallinnassa on kuusi valtion retkeilyaluetta: Evo (Hämeenlinna), Iso-Syöte (Pudasjärvi), Kylmäluoma (Taivalkoski), Oulujärvi (Vaala), Ruunaa (Liekka) sekä uusimpana Napapiiri Rovaniemellä.

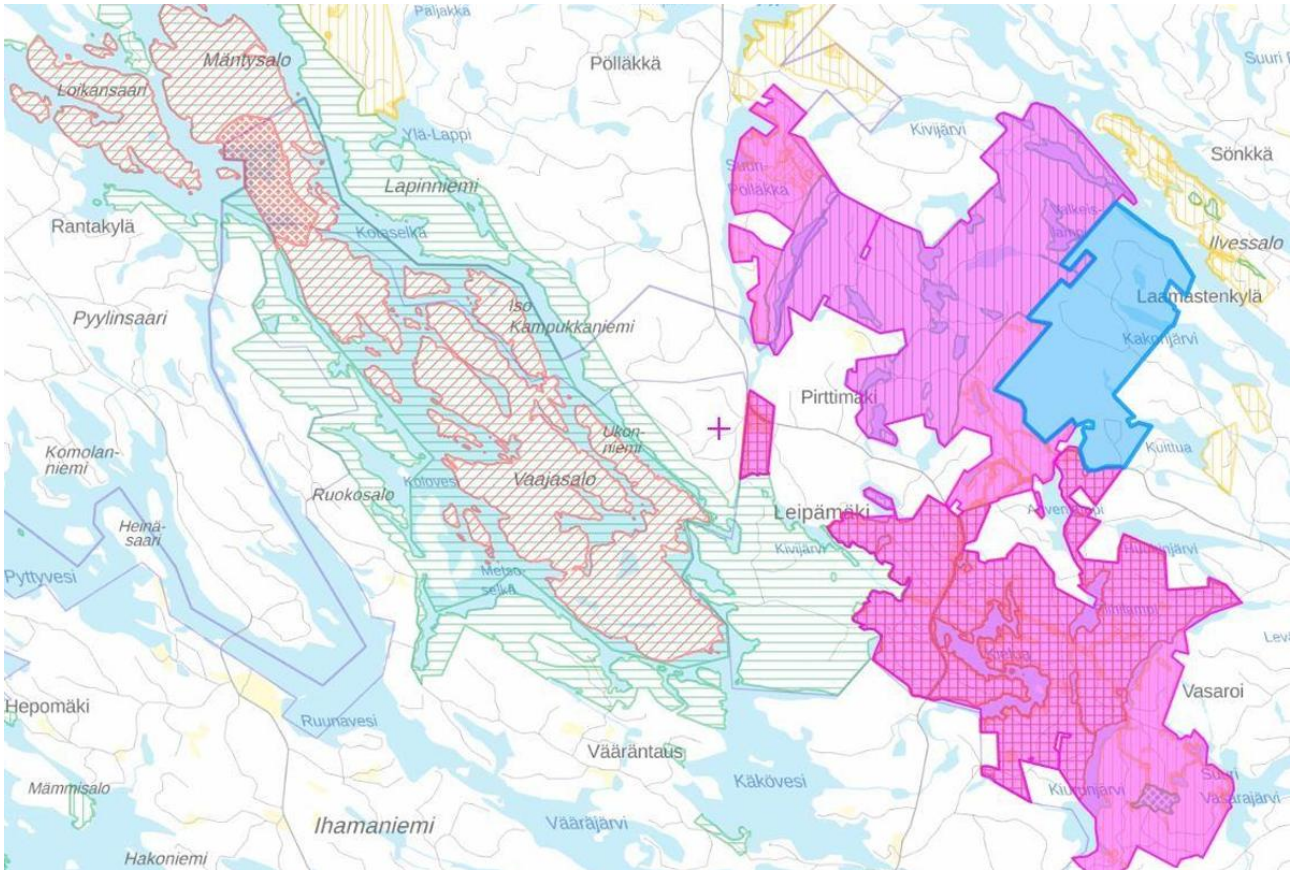
Yksi kansallispuistojen palveluihin sijoitettu euro tuottaa aluetalouteen keskimäärin kymmenen euroa kävijöiden myötä, mm. luontomatkailu- ja majoitusyrityksille. Sama kaavan voi olettaa pätevän myös retkeilyalueiden kohdalla.

Sijoitukset tulevat Metsähallituksen kautta ja vaikka tässä vaiheessa niihin ei olisi rahaa, kehittyvät matkailuinfra ajan myötä. Valtion retkeilyalueet ovat myös rahoituskelpoisia kohteita eduskunnan joululahjarahojen kautta.

Retkeilyalue on hyvä vaihtoehto myös koska se on nostettu Petteri Orpon hallitusohjelmassa. Hallitus haluaa turvata suomalaisia luontoarvoja ja yhtenä keinona tähän on retkeilyn ja matkailun edistäminen Suomen luonnossa. Edelleen hallitusohjelman mukaan retkeilyalueet kootaan selkeäksi kokonaisuudeksi Metsähallituksen luontopalveluiden alle, jolloin niitä voidaan kehittää kansallispuistojen kaltaisena brändinä. Hallitus myös tarkastelee mahdollisuuksia sovittaa yhteen metsästystä ja virkistyskäyttöä.

Kyseinen alue on paitsi luonnonarvoiltaan hyvin kartoitettua, myös valtion maata ja siten mahdollista saada retkeilyalueeksi. Retkeilyalueeksi saamisessa keskeistä on kyseisen kunnan näkemys asiasta ja siksi Savonlinnan kaupungin kanta on asiassa avainasemassa.

Alue on luontokartoittajien ja Maakuntaliiton selvitysten (Etelä-Savon maakuntaliiton sini-viherrakenneselvitys) mukaan luonnoltaan arvokas alue ja ekologinen yhteys.



Viitteellinen karttakuva alueesta. Vaaleanpunaisella mahdollinen retkeilyalueen pinta-ala. Vihreällä viivoituksella Koloveden kansallispuisto, sinisellä Kakonsalon natura-alue.

Aiemmat kannanotot<sup>1</sup>

**Maakuntaliitto:**

”Kieluansalon MU-alue on maakuntakaavan yksi kolmesta valtion maille osoitetusta retkeilykäyttöön varatusta alueesta eikä Etelä-Savon alueella ole yhtään laajempaa maitse saavutettavaa laajempaa retkeilyaluetta. Maakuntaliitto korostaa Kieluansalon, Kakonsalon ja Koloveden kansallispuiston poikkeuksellisia ominaispiirteitä.”

”Maakuntaliitto myös muistuttaa, ettei kaavoituksella suunnitella ainoastaan nykyhetken tarpeita, vaan sillä tulisi suunnitella myös tulevaisuutta tai ainakin jättää mahdollisuus tulevaan kehitykseen. Kevään 2020 koronaepidemian seurauksena luonnossa liikkuminen ja retkeily ovat lisääntyneet huomattavasti. Piikki tasaantunee ajastaan, mutta on hyvin mahdollista, että uusien käyttäjäryhmien löydettyä ulkoilureitistöt tulevat niiden käyttömäärät jäämäänkin aiempaa korkeammalle tasolle.”

**Etelä-Savon ELY-keskus:**

”Metsähallitus on aiemmin todennut, että Koloveden kansallispuiston hoito- ja käyttösuunnitelman tulevan päivityksen yhteydessä on tarkoitus tarkastella puiston kytkeytymistä ympäröiviin alueisiin kuten Kieluansaloon mm. reitistöjen osalta.”

<sup>1</sup> <https://dynasty.savonlinna.fi/kokous/20206693-6-5.PDF>

”Myös valtakunnalliset alueidenkäyttötavoitteet edellyttävät huolehtimaan virkistyskäyttöön soveltuvien alueiden riittävydestä sekä viheralueverkoston jatkuvuudesta sen ohella, että edistetään luonnon monimuotoisuuden kannalta arvokkaiden alueiden ja ekologisten yhteyksien säilymistä.”

”ELY-keskuksen näkemys on, että voimassa olevaa maakuntakaavaa sekä voimassa olevaa yleiskaavaa laadittaessa kyseessä on ollut harkittu ja kauas tulevaisuuteen ulottuva virkistyskäyttöpotentiaalin varaaminen Koloveden kansallispuiston läheisyyteen.”

16.12.2024

Allekirjoitukset: