

2023

Punkaharjun Metsäntutkimuslaitoksen
tilan luontoselvitys 2022

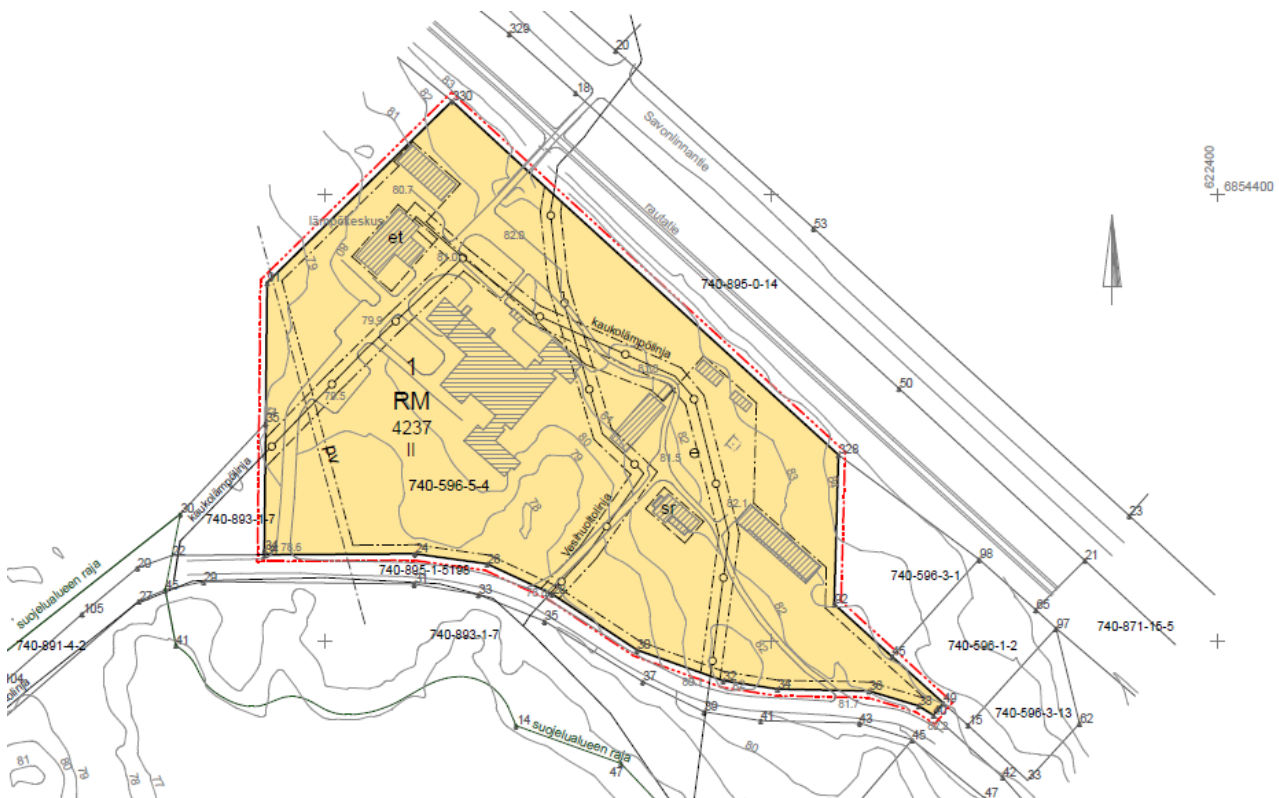
Petri Parkko



4.1.2023

Taustoja

Arkkitehtitoimisto Keijo Tolppa on laatimassa Savonlinnan Punkaharjulle, entisen Metsäntutkimuslaitoksen tilalle (kartta 1), Puruveden rantayleiskaavan muutosta ja ranta-asemakaavaa. Yleiskaavan yhteydessä on tehty luonto- ja maisemaselvitys, mutta Etelä-Savon ELY-keskus pyysi tarkempaa selvitystä uudelle omistajalle siirtyneestä tilasta. Tontilla on rakennusoikeutta 4237 kem², josta on käytetty 3128 kem². Tilalle on suunniteltu matkailutoimintaa. Uusi tilanomistaja Antero Hänninen tilasi aluetta koskevan luontoseelvityksen 8.10.2022.

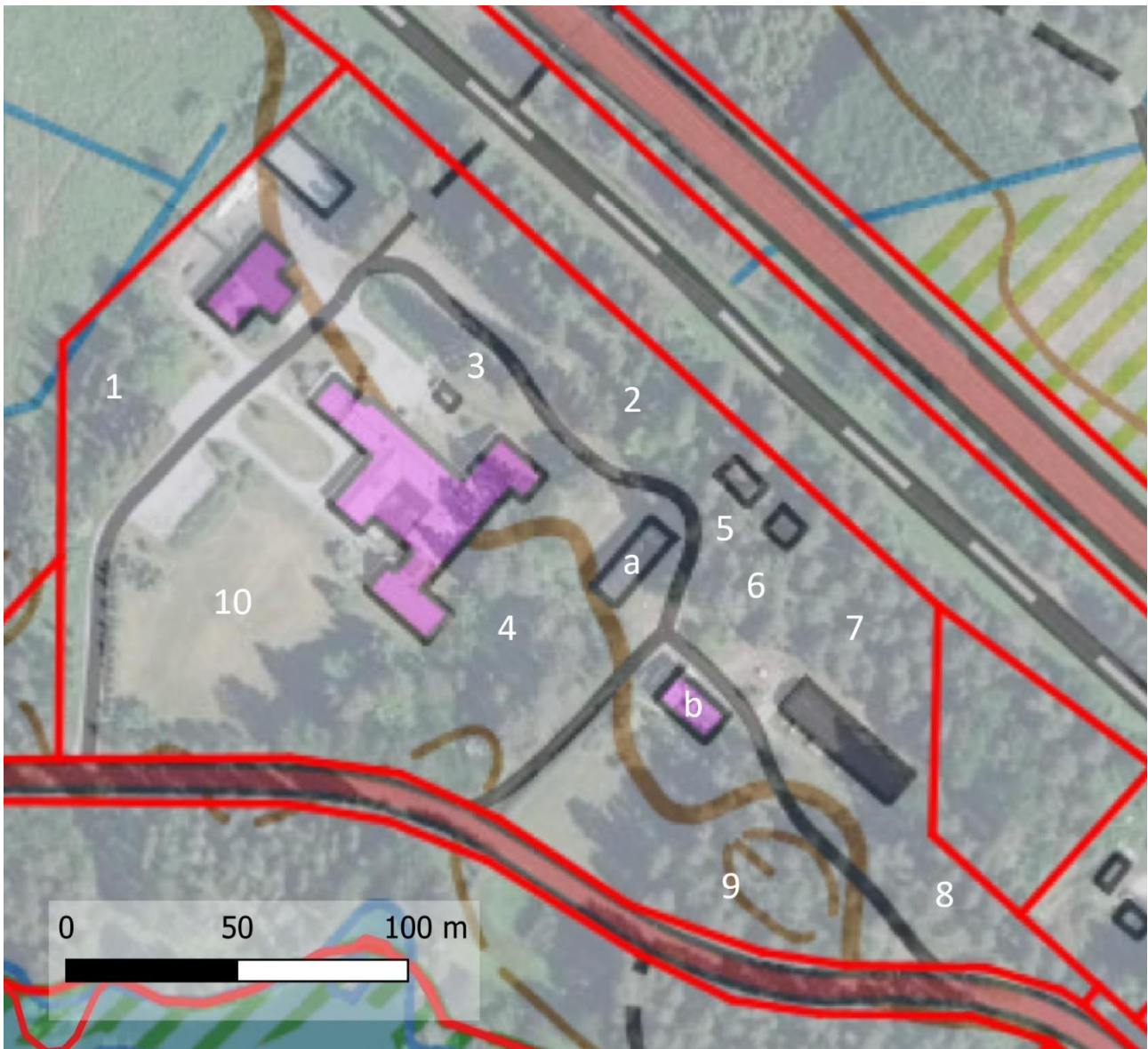


Kartta 1. Metsäntutkimuslaitoksen tilan kaavakartta.

Menetelmät ja aineisto

Luontoseelvityksen maastotyöt tehtiin 13.10.2022 vuodenajan mahdollistamalla tarkkuudella. Koko suunniteltualue kierrettiin maastossa jalkaisin läpi. Tilalta laadittiin alueen kasvillisuuden yleiskuvaus sekä arvioitiin uhanalaisten ja EU:n luontodirektiivin IV-liitteen lajien esiintymisen todennäköisyyttä. Maastotoissa avusti Laura Parkko. Antero Hänninen toimi alueella oppaana.

Eliölajien uhanalaisuus raportissa perustuu vuoden 2019 arviointiin (Hyvärinen ym. 2019) ja nimistö on Suomen lajitietokeskuksen (Laji.fi) mukaan. Uhanalaislajistoa ja direktiivilajeja koskevat esiintymistiedot tarkistettiin Suomen lajitietokeskuksen Laji.fi-havaintotietokannasta. Punkaharjun SAC-alueen tiedot saatiin Natura-tietolomakkeen tiivistelmästä. Kartan 2 pohjakartta ja ilmakuva on saatu Maanmittauslaitoksen avoimesta aineistosta. Keijo Tolppa toimitti tilan kaavakartan (kartta 1).



Kartta 2. Tilan yleiskuvauksen osa-alueet 1–10 sekä potentiaaliset lepakkokohteet a ja b.

Alueen yleiskuvaus (kartta 2)

Koko tilan alue on voimakkaasti ihmisen muokkaamaa, eikä luonnontilaisia tai luonnontilaisen kaltaisia osia esiinny. Puustoisimmat kohdat sijoittuvat tilan reunoilla, mutta niissäkin kasvaa osissa kasvaa istutusalkuperää olevia kasveja. Erityisesti pihdat (*Abies*) kylväytyvät helposti ja siementaimia kasvaa alueella kaikkialla. Puustoa on harvennettu ja hoidettu, joten lahoppua ei esiinny käytännössä ollenkaan.

Alue 1: Alueen puustona kasvaa serbiankuusta (*Picea omorika*) ja harmaaleppää (*Alnus incana*). Kenttäkerroksen muodostavat metsäälvejuuri (*Dryopteris carthusiana*) ja lehtokorte (*Equisetum pratense*). Metsäsammalkerros on aukkoinen ja alue saattaa olla kasvualustaltaan lehtoa.

Alue 2: Alueella kasvaa suuria metsäkuusia (*Picea abies*), vanhoja metsämäntyjä (*Pinus sylvestris*), lehtikuuksia (*Larix*) sekä lehmuksia (*Tilia*) ja pihtojen taimia. Metsäkastikka (*Calamagrostis arundinacea*) on kenttäkerroksessa hyvin vallitseva. Metsäsammalkerros on melko yhtenäinen.

Alue 3: Avoimia ketomaisia kohtia suuren metsäkuusen läheisyydessä, joissa kasvaa mm. ketohopeahikkia (*Potentilla argentea* var. *argentea*) ja ahopukinjuurta (*Pimpinella saxifraga*). Noidanlukkojen (*Botrychium*) esiintyminen alueella on hyvin mahdollista.



Kuva 1. Paperikoivujen hilseileviä runkoja alueella 4. Punkaharju 13.10.2022 © Petri Parkko

Alue 4: Lehtomaiselta alueelta on äskettäin hävitetty huomattavan laaja haitallisen vieraslajin viitapihlaja-angervon (*Sorbaria sorbifolia*), jonka entisellä kasvupaikalla on toistaiseksi niukasti kasvillisuutta. Puustona kasvavat vanhat metsämännyt sekä serbiankuuset, metsäkuuset, pihlajat (*Sorbus aucuparia*), lehtotuomet (*Prunus padus*) ja kaksi vanhaa paperikoivua (*Betula papyrifera*). Pensaskerroksessa kasvaa lehtokuusamaa (*Lonicera xylosteum*) ja koiranheittä (*Viburnum opulus*). Lähellä tietä puustona on koivuja ja mongolianpikkuvaahteroita (*Acer tataricum* subsp. *ginnala*) sekä suuri taalainkoivu tai joku sitä muistuttava rauduskoivun muoto. Siperianpihdan (*Abies sibirica*) taimia esiintyy monin paikoin. Alueen läpi virtaavan ojan läheisyydessä kasvaa paljon mesiangervoa (*Filipendula ulmaria*), soreahiirenporrasta (*Athyrium filix-femina*), lehtokortetta, vuohenputkea ja metsäalvejuurta.

Alue 5: Alueella kasvaa vanhoja metsämäntyjä sekä metsäkuusen taimia, metsäkastikkaa ja sarjakeltanoa (*Hieracium umbellatum*), mutta myös haitallista vieraslajia komealupiinia (*Lupinus polyphyllus*).

Alue 6: Nurmetetulla alueella kasvaa laaja pajuangervokasvusto (*Spiraea salicifolia*-ryhmä) sekä haitallista vieraslajia komealupiinia.

Alue 7: Alueella kasvaa harvakseltaan vanhoja metsämäntyjä, suuria rauduskoivuja, metsätammia (*Quercus robur*), raitaa (*Salix caprea*), pihlajaa, metsäkuusen ja pihtojen taimia. Pensaskerroksessa kasvaa lehtokuusamaa ja koiranheittä. Metsäkastikka on kenttäkerroksen valtalaji, mutta myös sananjalkaa, lehtokortetta, lillukkaa (*Rubus saxatilis*), metsäalvejuurta, käenkaalia ja mustikkaa (*Vaccinium myrtillus*).

Alue 8 (kuva 2): Alueen harvennettuna puustona kasvavat vanhat metsämännyt, pihdat ja suuri punatammi (*Quercus rubra*). Alikasvoksena kasvaa pihlajaa. Pensaskerroksen muodostavat lehtokuusamat ja koiranheidet. Alueella kasvaa pihtojen ja tammen taimia. Kenttäkerroksessa kasvaa runsaasti metsäkastikkaa sekä kultapiiskua (*Solidago virgaurea*), sananjalkaa (*Pteridium aquilinum*), mustikkaa ja puolukkaa (*V. vitis-idaea*).

sekä kangaskortetta (*Equisetum hyemale*). Tien laidassa on suuria lännedouglaskuusia (*Pseudotsuga menziesii*).



Kuva 2. Alueen 8 puustona kasvavat vanhat metsämännyt ja pihdat. Metsäkastikka on kenttäkerroksessa runsas. Kuvassa etualalla on tien laidan suuri douglaskuusi. Punkaharju 13.10.2022 © Petri Parkko

Alue 9: Alueella kasvaa vanhoja metsämäntyjä, rauduskoivua (*Betula pendula*) ja raitaa. Pensaskerroksessa kasvaa katajaa (*Juniperus communis*) ja lehtokuusamaa. Monin paikoin esiintyy pihtojen, metsähaavan (*Populus tremula*) ja harmaalepän taimia. Alueelta löytyi myös yksi lehtikuusen (*Larix*) taimi. Kenttäkerroksen muodostavat runsaana kasvavan metsäkastikan lisäksi mm. kangaskorte, mustikka ja puolukka, kultapiisku sekä paikoin käenkaali ja sananjalka. Paikoin kasvaa myös haitallista vieraslajia komealupiinia. Alueen metsäsammalkerros on melko yhtenäinen.

Alue 10: Laaja nurmikkoalue (kuva 3). Nurmikon reunassa kasvaa rivi sembramäntyjä (*Pinus cembra*), pihtoja (*Abies*) ja käärmekuusia (*Picea abies* f. *virgata*).



Kuva 3. Tilalla on hyvin laaja nurmikkoalue. Punkaharju 13.10.2022 © Petri Parkko

Päätelmät ja suositukset

Natura 2000 -ja luonnonsuojelualueet

Tila on Punkaharjun SAC-alueen (FI0500019) läheisyydessä, mutta ei rajaudu siihen. Muuttuvalla toiminnalla ei ole heikentävää vaikutusta Natura-alueen suojeluperusteena oleviin luontoarvoihin.

EU:n luontodirektiivin IV-liitteen lajit

Liito-orava (*Pteromys volans*)

Tilalla ei ole hyvää lisääntymishabitaattia uhanalaiselle (vaarantunut vu) liito-oravalle (*Pteromys volans*), mutta lajin liikkuminen alueella väliaikaisesti on mahdollista. Liito-oravaselvitystä ei arvioida tarpeelliseksi.

Lepakot

Tilalla on hyvää ruokailuhabitaattia lepakoille. Todennäköisimmin alueella esiintyviä lajeja alueella ovat pohjanlepakko (*Eptesicus nilssonii*), viiksisiiippa (*Myotis mystacinus*) ja isoviiksisiiippa (*M. brandtii*).

Vanhat rakennukset (kartta 2, kohteet a ja b) ovat ilmeisiä lepakkokohteita ja niissä on kesäaikaan suurella todennäköisyydellä lepakoiden päivälepopaikkoja. Vanhan omakotitalon (kuva 4) kaakkoon suuntaavassa päädyssä on reikiä, joista lepakot pääsevät yläpohjaan. Koska liitteessä IV (a) mainittujen lajien lisääntymis- ja levähdyspaikkojen hävittäminen ja heikentäminen ovat luonnonsuojelulailla kiellettyjä, tulee ennen vanhojen rakennusten yläpohjaan kohistuvia remontteja tai mahdollista rakennusten purkua tehdä lepakkotarkistus. Myös alueen voimakkaasti muuttuva maankäyttö voisi edellyttää lepakkoselvityksiä, mutta kaavamuutoksessa ei sellaista tulla osoittamaan.



Kuva 4. Tilan vanha omakotitalo on potentiaalinen lepakkokokohde. Punkaharju 13.10.2022 © Petri Parkko

Uhanalaislajisto

Noidanlukkojen esiintyminen on mahdollista tilan alueella 3 (kartta 2). Kaikki maassamme esiintyvät lajit ovat uhanalaisuudeltaan vähintään silmälläpidettäviä NT. Jos alueelle 3 ohjataan lisärakentamista tai alueelta kuoritaan maata, on noidanlukkoselytys suositeltava.

Luonnonsuojellisesti merkittävän uhanalaislajiston esiintyminen tilalla on epätodennäköistä. Punkaharjulla esiintyy uhanalaisuudeltaan vaarantuneeksi vu arvioitu harjupussikoi (*Coleophora colutella*) (Laji.fi), mutta tilalla ei kasva sen ravintokasvia idänkeulankärkeä (*Oxytropis campestris* subsp. *sordida*).

Haitalliset vieraslajit

Kurturuusu (*Rosa rugosa*): Vanhan omakotitalon (kartta 2, kohde b) läheisyydessä kasvaa laaja kasvusto kurturuusua. Alueella 9 (kartta 2) laji kasvaa paikoin villiintyneenä.

Viitapihlaja-angervo (*Sorbaria sorbifolia*): Alueelta 4 on äskettäin poistettu lajin huomattavan laaja kasvusto, jota on syytä tarkkailla useiden vuosien ajan.

Komealupiini (*Lupinus polyphyllus*): Alueella 5 (kartta 2) kasvaa melko paljon lupiinia. Alueella 9 (kartta 2) kasvaa vähän lupiinia.

Loppupäätelmät

Kaavamuutoksella ei osoiteta sellaista maankäyttöä, joka olisi ristiriidassa alueen luontoarvojen kanssa. On suositeltavaa, että alue pidetään edelleen ainakin suurelta osin historiallisena puistona.

Vanhojen rakennusten purkaminen tai yläpohjien remontoiminen voivat edellyttää lepakkoselvityksiä.

Haitallisten vieraslajien hävittäminen on jo aloitettu viitapihlaja-angervon osalta, mutta myös kurturuusu ja komealupiini tulisi hävittää alueelta.

Lähteet

Hyvärinen, E., Juslen, A., Kemppainen, E., Uddström, A. & Liukko, U.-M. 2019: Suomen lajien uhanalaisuus – Punainen kirja 2019. Ympäristöministeriö & Suomen ympäristökeskus. Helsinki. 704 s.