

YMPÄRISTÖNSUOJELUMÄÄRÄYKSET



Annettu X § xx.x.2025

SISÄLLYS

1. YLEISET MÄÄRÄYKSET	1
1 § Tavoite.....	1
2 § Määräysten antamisen toimivalta ja valvonta	1
3 § Määräysten soveltaminen	1
4 § Paikalliset olosuhteet	2
5 § Määritelmät.....	2
2. JÄTEVESIEN KÄSITTELYÄ KOSKEVAT MÄÄRÄYKSET.....	3
6 § Jätevesien johtaminen vesihuoltolaitoksen viemäriverkostoon.....	3
7 § Jätevesien käsittely viemäriverkoston ulkopuolisella alueella	4
8 § Jätevesijärjestelmän sijoittaminen.....	5
9 § Kiinteistön haltijan velvollisuudet.....	5
10 § Jätevesien käsittely pohjavesi- ja ranta-alueilla	6
11 § Ajoneuvojen, veneiden, koneiden ja vastaavien laitteiden pesu ja huolto sekä tekstiilien pesu.....	7
3. MÄÄRÄYKSET MAATALOUDEN PÄÄSTÖJEN RAJOITTAMISEKSI	8
12 § Eläinten laidunnus.....	8
13 § Lannan, lannoitteiden ja kasvinsuojeluaineiden levittäminen	8
14 § Eläinsuojien ja maitohuoneiden jätevedet	8
4. MELUN JA TÄRINÄN TORJUNTAA KOSKEVAT MÄÄRÄYKSET	9
15 § Ilmoitusvelvollisuus melua tai tärinää aiheuttavasta toiminnasta.....	9
16 § Melua aiheuttavien koneiden ja laitteiden käytön rajoittaminen.....	10
5. ILMANSUOJELUA KOSKEVAT MÄÄRÄYKSET.....	11
17 § Savukaasut ja niiden haitalliset vaikutukset	11
18 § Rakennus- ja kunnostustyöt.....	11
6. JÄTTEIDEN JA KEMIKAALIEN KÄSITTELYÄ KOSKEVAT MÄÄRÄYKSET.....	12
19 § Eräiden jätteiden pienimuotoinen hyödyntäminen maarakentamisessa	12
20 § Ympäristölle vaarallisten kemikaalien säilytys.....	13
21 § Öljysäiliöiden poistaminen.....	14

22 § Lumen auraus ja vastaanottopaikat.....	15
7. MUUT TOIMINNOT	15
23 § Maalämpöjärjestelmän rakentaminen	15
24 § Vesikasvien niitto.....	15
8. POIKKEAMINEN	16
25 § Poikkeaminen ympäristönsuojelumääräyksistä	16
9. RIKKOMISEN TAI LAIMINLYÖNNIN SEURAAMUKSET.....	16
26 § Ympäristönsuojelumääräysten rikkomisen tai laiminlyönnin seuraamukset.	16
10. VOIMAANTULO	16
27 § Ympäristönsuojelumääräysten voimaantulo	16
LIITTEET.....	I
Liite 1. Pohjavesialueet.....	I

1. YLEISET MÄÄRÄYKSET

1 § Tavoite

Ympäristönsuojelumääräysten tavoitteena on ehkäistä ympäristön pilaantumista tai sen vaaraa sekä edistää ympäristönsuojelua Rantasalmen kunnan alueella.

2 § Määräysten antamisen toimivalta ja valvonta

Kunta voi ympäristönsuojelulain (527/2014) 202 §:n nojalla antaa kyseisen lain täytäntöön panemiseksi tarpeellisia paikallisista olosuhteista johtuvia, kuntaa tai sen osaa koskevia yleisiä määräyksiä. Ympäristönsuojelumääräykset ovat antanut Rantasalmen kunnanvaltuusto päätöksellään **xx.x.2025 § xxx**.

Ympäristönsuojelumääräyksiä noudattamista valvoo kunnan ympäristönsuojeluviranomainen (ympäristönsuojelulaki 22 §), jona Rantasalmen kunnassa toimii Tekninen ja ympäristölautakunta. Ympäristönsuojeluviranomainen voi siirtää toimivaltaansa alaiselleen viranhaltijalle siten kuin kuntien ympäristönsuojelun hallinnosta annetun lain (64/1986) 7 §:ssä säädetään.

3 § Määräysten soveltaminen

Nämä ympäristönsuojelumääräykset ovat voimassa koko Rantasalmen kunnan alueella, ellei yksittäisessä määräyksessä toisin määrätä.

Ympäristönsuojelumääräykset eivät koske:

- 1) ympäristönsuojelulain tarkoittamaa luvanvaraista, ilmoituksenvaraista tai rekisteröitävää toimintaa;
- 2) ympäristönsuojelulain 31 §:ssä tarkoitettua koeluonteista toimintaa;
- 3) ympäristönsuojelulain 120 §:ssä tarkoitettuja poikkeuksellisia tilanteita;
- 4) ympäristönsuojelulain 136 §:n 1 momentissa tarkoitettua pilaantuneen maaperän ja pohjaveden puhdistamista koskevaa ilmoitusmenettelyä;
- 5) puolustusvoimien tai rajavartiolaitoksen toimintaa.

Ympäristönsuojelumääräyksiä noudatetaan muiden kunnallisten säännösten rinnalla ja tarvittaessa samanaikaisesti. Jos samasta asiasta on määrätty muussa kunnallisessa säännöksessä, on ympäristönsuojelumääräystä noudatettava aina, kun se johtaa ympäristönsuojelun kannalta parempaan lopputulokseen.

Muiden viranomaisten on lupa-asiaa ratkaistaessa tai muuta viranomaispäätöstä tehtäessä otettava huomioon mitä näissä määräyksissä säädetään.

4 § Paikalliset olosuhteet

Rantasalmen kunnassa on alueita, joilla ympäristön pilaantumisen ehkäiseminen edellyttää tarkennettuja määräyksiä. Tarkennettuja määräyksiä annetaan seuraaville alueille:

- ympäristöhallinnon määrittelemät vedenhankintaa varten tärkeät pohjavesialueet ja vedenhankintakäyttöön soveltuvat pohjavesialueet (esitetty määräysten liitteessä 1)
- vesiensuojelun kannalta tärkeät vesistöjen ranta-alueet
- taajaan rakennettu alue.

5 § Määritelmät

- *Hiekanerotin*: erottaa kiinteät, nopeasti laskeutuvat aineosat jätevedestä. Vettä painavimmat aineet laskeutuvat erottimen pohjalle.
- *Jäteveden maahanimeyttämö*: maaperään rakennettu tai maahan pengerretty jäteveden käsittelylaitteiston osa, jossa esikäsitelty jätevesi johdetaan maaperään puhdistumaan.
- *Jäteveden maasuodattamo*: maaperään rakennettu tai maahan pengerretty jäteveden käsittelylaitteiston osa, jossa esikäsitelty jätevesi puhdistuu kulkeutuessaan hiekkaa tai muuta maa-ainesta olevan suodatinkerroksen läpi, jonka jälkeen vesi kootaan putkistolla ja johdetaan edelleen ympäristöön.
- *Jätevesi*: käymäläjätevesi ja pesuvesi.
- *Jätevesiviemäri*: vesihuoltolaitoksen jätevesiviemäri.
- *Käsitelty jätevesi*: jätevesi, joka muodostuu saostussäiliö-, harmaavesisuodatin- tai pienpuhdistamo- ja maaperäkäsittelyn jälkeen.
- *Käymäläjätevesi*: vesikäymälän huuhteluvesi ja kuivakäymälän suotoneste.
- *Pesuvesi*: pesemiseen, ruoanlaittoon, astianpesuun ja pyykinpesuun käytetty vesi, josta muodostuu ns. harmaita jätevesiä.
- *Pienpuhdistamo*: muu jäteveden käsittelylaite kuin saostussäiliö, harmaavesisuodatin, maahanimeyttämö tai maasuodattamo. Laitteen toimintaperiaate voi olla fysikaalinen, kemiallinen, biologinen tai niiden yhdistelmä.

- *Pohjavesialue*: ympäristöhallinnon määrittelemät vedenhankintaa varten tärkeät pohjavesialueet (1-luokka) ja vedenhankintakäyttöön soveltuvat pohjavesialueet (2-luokka) sekä pohjavesialueet, joiden pohjavedestä suojellut pintavesi- tai maaekosysteemit ovat suoraan riippuvaisia (luokat 1E ja 2E)
- *Ranta-alue*: vesistöön rajautuva maa-alue, joka ulottuu vähintään 100 metrin päähän keskivedenkorkeuden mukaisesta rantaviivasta.
- *Saostussäiliö (tai saostuskaivo)*: jäteveden yksi- tai useampiosainen, tiivispohjainen mekaaninen esikäsittelylaite, jonka läpi vesi johdetaan.
- *Taajaan rakennettu alue*: asemakaavoitettu alue, alueidenkäyttölain mukainen suunnittelutarvealue tai yleiskaavan mukainen kyläalue.
- *Työmaavesi*: rakennustyömaalle tai sieltä pois johtuvat sade- ja sulamisvedet, kaivantoihin kertyvät pohja- ja orsivedet sekä erilaisissa työmenetelmissä, kuten poraustoiminnassa ja timanttisauhauksessa muodostuvat vedet.
- *Umpisäiliö*: vesitiivis jäteveden tai lietteen tilapäiseen varastointiin tarkoitettu säiliö, josta ei ole jäteveden purkupuutkea ympäristöön tai jatkokäsittelyyn.
- *Vesijohto*: vesihuoltolaitoksen verkoston vesijohto.
- *Vesihuoltolaitos*: laitos, joka huolehtii yhdyskunnan vesihuollosta kunnan hyväksymällä toiminta-alueella.
- *Vähäiset jätevedet*: asumisessa syntyvät harmaat jätevedet, kun vedenhankinta tapahtuu kantamalla tai pienipaineisella kesävesipumpulla.
- *Öljynerotin, rasvanerotin*: erottaa jätevedestä pesuliuottimet ja liuenneet öljyt tai rasvat. Erottuminen perustuu jäteveden viipymään sekä öljyn ja veden ominaispainoeroon.

2. JÄTEVESIEN KÄSITTELYÄ KOSKEVAT MÄÄRÄYKSET

6 § Jätevesien johtaminen vesihuoltolaitoksen viemäriverkostoon

Jätevesiviemäriin ei saa johtaa tai laittaa edes laimennettuna sinne kuulumattomia aineita, kuten vaarallisia jätteitä, öljyä tai rasvoja tai viemäriin ja puhdistamon toimintaa haittaavia kiinteitä jätteitä tai raskasmetallipitoisia vesiä.

Jätevesiviemäriin ei saa johtaa hulevesiä.

Öljyä, polttonesteitä, liuottimia tai rasvoja käsittelevien yritys- ja teollisuuskiinteistöjen sekä muiden em. aineita laitospäisesti käsittelevien

kiinteistöjen jätevedet on esikäsiteltävä ennen jätevesiviemäriin johtamista asianmukaisissa öljyn-, hiekan- ja/tai rasvanerottimissa. Uudet erotinlaitteistot on varustettava täyttymisestä kertovalla hälyttimellä.

Rakennustyömailla ja muissa tilapäisissä toiminnoissa syntyviä työmaavesiä, jotka sisältävät ympäristön pilaantumisen vaaraa aiheuttavia haitallisia aineita tai kiintoainetta, ei saa johtaa vesilaissa (587/2011) tarkoitettuun vesistöön, hule- tai talousjätevesiviemäriin eikä avo-ojaan ilman esikäsitelyä, jolla haitta-aineet ja kiintoaine saadaan poistettua tai riittävästi vähennettyä.

Perustelut: Säännös on annettu, jotta viemärijärjestelmät ja jätevedenpuhdistamot voivat toimia tehokkaasti ja turvallisesti. Vaarallisten jätteiden, öljyjen, rasvojen ja kiinteiden jätteiden joutuminen viemäriin voi vahingoittaa puhdistusprosessia, aiheuttaa tukkeumia ja lisätä ympäristöriskejä. Lisäksi raskasmetallit ja muut haitalliset aineet voivat päätyä luontoon, jos niitä ei käsitellä oikein. Esikäsitelylaitteet, kuten öljyn- ja rasvanerottimet, auttavat vähentämään ympäristövahinkoja ja varmistavat viemäriverkoston kestävyuden.

7 § Jätevesien käsittely viemäriverkoston ulkopuolisella alueella

Jätevesien puhdistus- ja käsittelylaitteistojen rakentamisessa, sijoittamisessa, käytössä ja kunnossapidossa on sen lisäksi, mitä säädetään ympäristönsuojelulaissa sekä valtioneuvoston asetuksessa talousjätevesien käsittelystä viemäriverkostojen ulkopuolisella alueella (157/2017, hajajätevesiasetus), noudatettava näitä määräyksiä. Ranta-alueilla sekä viemäröimättömällä taajaan rakennetulla alueella on noudatettava valtioneuvoston asetuksen (157/2017) 4 §:n mukaisia puhdistustasoja.

Jos kiinteistön jätevesiä ei ole johdettu jätevesiviemäriin tai muuhun keskitettyyn jätevesien käsittelyyn, on ne käsiteltävä riittävän erottelukyvyn omaavassa saostussäiliössä, pienpuhdistamossa tai vastaavassa. Käsitellyt jätevedet voidaan imeyttää maaperään maaperäimeyttämön tai maasuodattamon kautta. Käsiteltyjen tai käsittelemättömien jätevesien johtaminen ojaan, noroon, puroon tai vesistöön on kielletty.

Määrältään vähäiset vesikäymäläjätevesiä sisältämättömät pesuvedet voidaan johtaa hallitusti käsittelemättömänä maaperään edellyttäen, ettei johtamisesta aiheudu ympäristön pilaantumisen vaaraa. Maaperän on sovellettava imeyttämiseen eivätkä pesuvedet saa päästä suoraan vesistöön tai ojaan.

Perustelut: Jätevesien asianmukainen käsittely ja puhdistus estävät haitallisten aineiden pääsyn maaperään ja vesistöihin, mikä on erityisen tärkeää pilaantumiselle herkillä alueilla, kuten ranta-alueilla. Jos jätevesiä ei puhdisteta kunnolla, ne voivat aiheuttaa ympäristön pilaantumista, uhata vesiekosysteemejä ja heikentää veden laatua.

8 § Jätevesijärjestelmän sijoittaminen

Jätevesien käsittelyjärjestelmät ja käsiteltyjen jätevesien purkupaikka on sijoitettava seuraavien vähimmäisuojaetäisyyksien mukaisesti:

<i>Kohde</i>	<i>Vähimmäisetäisyys (m)</i>
Talousvesikaivo: (maastosta ja maalajista riippuen)	20-50 m
Vesistö	20 m
Jätevesijärjestelmän etäisyys tontin rajasta	5 m
Suojakerros pohjavesitason yläpuolella	1 m

Määrältään vähäiset vesikäymäläjätevesiä sisältämättömät erillisessä saunarakennuksessa muodostuvat pesuvedet voidaan imeyttää maahan myös alle 20 metrin etäisyydelle rantaviivasta, ei kuitenkaan lähemmäksi rantaa kuin mikä saunarakennuksen sijainti on. Vähäisetkään pesuvedet eivät saa päästä suoraan vesistöön.

Ranta-alueilla jätevesien puhdistuslaitteistot on sijoitettava siten, että tulvakorkeudellakaan vesi ei pääse jäteveden käsittelylaitteistoihin.

Perustelut: Jätevesien maaperäkäsittelylaitteistojen etäisyysvaatimukset perustuvat yleisesti käytössä oleviin suojaetäisyyksiin ja niiden noudattaminen ehkäisee ympäristön pilaantumista ja terveyshaittaa.

9 § Kiinteistön haltijan velvollisuudet

Kiinteistön haltijan on huolehdittava, että jätevesien käsittelylaitteisto on kaikissa olosuhteissa toimintakuntoinen ja puhdistusteho vastaa sille asetettuja vaatimuksia. Kiinteistön haltijan on tarvittaessa varmistettava käsittelylaitteiston puhdistusteho näytteenotoin tai muulla hyväksyttävällä tavalla.

Saostus- ja umpisäiliöiden sekä erotuskaivojen tyhjennyksissä ja tarkistuksissa tulee noudattaa Savonlinnan alueellisen jätehuoltolautakunnan jätehuoltomääräyksiä.

Kiinteistön haltijan on pyydettäessä toimitettava ympäristönsuojeluviranomaiselle tiedot, joista ilmenevät käsittelylaitteiston huollot, säiliöiden tyhjennykset sekä mahdolliset näytteenotot.

Perustelut: Säännöksen tarkoituksena on varmistaa, että kiinteistön jätevesien puhdistuslaitteistot toimivat tehokkaasti ja täyttävät ympäristönsuojelulle asetetut vaatimukset. Puhdistuslaitteiden toimintakunnon valvonta ja säännöllinen huolto ehkäisevät puhdistustehon heikkenemistä. Näytteenotto ja tutkimukset mahdollistavat puhdistustulosten todentamisen ja auttavat varmistamaan, että puhdistuslaitteisto toimii suunnitellusti.

10 § Jätevesien käsittely pohjavesi- ja ranta-alueilla

Käsiteltyjen ja käsittelemättömien jätevesien imeyttäminen maaperään on pohjavesialueilla kielletty. Jätevedet on johdettava tiiviiseen umpisäiliöön tai tiiviissä putkessa pohjavesialueen ulkopuolelle käsiteltäväksi.

Vähäiset määrät käymäläjätevesiä sisältämättömiä pesuvesiä voidaan olemassa olevilla rakennuksilla imeyttää maaperään hyväksytyssä jätevedenkäsittelyjärjestelmässä käsittelyn jälkeen.

Ranta-alueilla käymäläjätevedet on johdettava umpisäiliöön tai vaihtoehtoisesti jätevesijärjestelmän puhdistustehon tulee olla sellainen, että ympäristöön aiheutuva kuormitus vähenee orgaanisen aineen osalta vähintään 90 %, kokonaisfosforin osalta vähintään 85 % ja kokonaistypen osalta vähintään 40 % verrattuna haja-asutuksen kuormitusluvun avulla määritettyyn käsittelemättömän jäteveden kuormitukseen.

Ilman tieyhteyttä olevassa saarella tai muilla sellaisilla alueilla, joilta sako- ja umpikaivolietettä ei ole mahdollista säännöllisesti noutaa yleisesti käytössä olevilla lietteenkuljetusajoneuvoilla, on vesikäymälän rakentaminen kielletty, mikäli kiinteistöä ei ole liitetty yleiseen viemäriin.

Perustelut: Annettu pohjavesien ja vesistöjen suojelemiseksi. Pohjavesialueilla jätevesien imeyttäminen on kielletty, koska imeytyvät jätevedet voivat saastuttaa pohjavedet, joista otetaan juomavettä. Ranta-alueilla tiukat puhdistusvaatimukset minimoivat jätevesien ravinteiden, kuten fosforin ja typen, pääsyn vesistöihin, mikä vähentää rehevöitymistä ja turvaa veden ekosysteemejä.

Alueilla, joilla lietteen kuljetus ei ole mahdollista, vesikäymälöiden kieltämisellä ehkäistään jätevesien hallitsematonta päätymistä ympäristöön.

11 § Ajoneuvojen, veneiden, koneiden ja vastaavien laitteiden pesu ja huolto sekä tekstiilien pesu

Ajoneuvojen, koneiden ja vastaavien laitteiden pesu on kielletty katu- tai tiealueilla ja muilla yleisillä alueilla sekä ranta- ja pohjavesialueilla muualla kuin tähän tarkoitukseen rakennetulla pesupaikalla, josta vedet johdetaan hiekan- ja öljynerottimen kautta jätevesiviemäriin tai viemäriverkoston ulkopuolisella alueella hyväksytyyn jätevesien käsittelyjärjestelmään. Määräys koskee myös ammattimaista tai laajamittaista pesua ja pesua liotinpesuaineilla edellä mainittujen alueiden ulkopuolella. Pesuaineita sisältäviä vesiä ei saa johtaa hulevesiviemäriin, ojaan tai suoraan vesistöön.

Veneiden pesu liuottimia sisältävillä pesuaineilla on sallittu ainoastaan tätä tarkoitusta varten rakennetuilla pesupaikoilla, joista jätevedet johdetaan jätevesiviemäriin öljynerottimen kautta.

Mattojen, tekstiilien ja muiden vastaavien pesu kiinteistöllä on järjestettävä siten, että pesuvedet eivät joudu suoraan tai hulevesiviemäriin kautta vesistöön. Imeytettäessä maaperään, käytettävät pesuaineet eivät saa sisältää ympäristölle haitallisia tai vaarallisia aineita.

Ajoneuvojen, koneiden ja vastaavien laitteiden muu kuin pienimuotoinen ja akuutista syystä välttämätön ympäristön pilaantumisen vaaraa aiheuttamaton huolto on kielletty katu- tai tiealueilla ja muilla yleisillä alueilla sekä ranta- ja pohjavesialueilla.

Perustelut: Säännöksen noudattaminen estää ajoneuvojen, koneiden ja veneiden pesussa syntyvien likavesien ja vaarallisten aineiden, kuten öljyn ja kemikaalien, pääsyn suoraan vesistöihin tai pohjavesiin, mikä suojaa ympäristöä saastumiselta. Hiekan- ja öljynerottimien käyttö pesupaikoilla vähentää haitallisten aineiden pääsyä viemäriverkostoon, jolloin jätevedet voidaan käsitellä asianmukaisesti. Erityisesti pohjavesialueilla ja rannoilla pesuvesien hallinta on tärkeää pohjaveden laadun ja vesistöjen ekosysteemien suojelemiseksi. Mattojen ja tekstiilien pesun järjestäminen niin, etteivät pesuvedet päädy vesistöön, vähentää puhdistamattomien kemikaalien ja lika-aineiden pääsyä luonnonvesiin.

3. MÄÄRÄYKSET MAATALOUDEN PÄÄSTÖJEN RAJOITTAMISEKSI

12 § Eläinten laidunnus

Laidunnettaessa on vesistön rantaan jätettävä pellon kaltevuudesta riippuen vähintään 10 metrin levyinen suojavyöhyke, jolla ei saa olla kasvipeitettä vahingoittavia toimintoja, kuten eläinten ruokintapaikkoja. Laitumilla, jotka ovat 50 metriä lähempänä yleisessä käytössä olevia uimapaikkoja, on eläinten pääsy veteen estettävä.

Perustelut: Määräyksellä estetään ravinteiden pääsyä vesistöön ja mikrobien aiheuttamaa hygieniahaittaa yleisille uimapaikoille.

13 § Lannan, lannoitteiden ja kasvinsuojeluaineiden levittäminen

Tuotantoeläinten lannan, lietelannan ja virtsan levittäminen metsiin ja joutomaille on kielletty.

Lietelannan, virtsan ja säilörehun puristenesteen levittäminen pohjavesialueelle on kielletty. Kasvinsuojeluaineista pohjavesialueilla tulee käyttää vain kasvinsuojeluinerekisterissä pohjavesialueille hyväksytyjä valmisteita ja ensisijaisesti muita torjuntakeinoja kuin kemiallista torjuntaa. Vedenottamoiden, kaivojen ja lähteiden ympärille on jätettävä maaston korkeussuhteista, kaivon rakenteesta ja maalajista riippuen 30-100 metrin levyinen suojavyöhyke, johon ei saa levittää lantaa, muita lannoitteita tai kasvinsuojeluaineita.

Edellä mainitun lisäksi kuivalannan levitys on kielletty yhteiskunnan vedenhankintaan käytettävän pohjavesialueen pohjaveden muodostumisalueella.

Lannoitus on kielletty 10 metriä lähempänä vesistöä.

Perustelut: Helposti maaperässä kulkeutuvien lietelannan, virtsan ja puristenesteen levittäminen on kielletty pohjavesialueilla ja talousvesilähteiden läheisyydessä. Määräyksellä estetään epäpuhtauksien, kemikaalien ja mikrobien pääsy pohjaveteen sekä ehkäistään vesistöjen rehevöitymistä.

14 § Eläinsuojien ja maitohuoneiden jätevedet

Viemäriverkoston ulkopuolisilla alueilla eläinsuojien ja maitohuoneiden jätevedet on käsiteltävä tarkoitukseen suunnitellussa erillisessä käsittelyjärjestelmässä tai asumisjätevesien kanssa yhteiskäyttöön suunnitellussa käsittelyjärjestelmässä.

Sellaiset pesuvedet, jotka eivät sisällä käymäläjätevesiä tai ympäristölle haitallisia aineita sekä jalostukseen kelpaamattoman maito voidaan myös johtaa liete- tai virtsasäiliöön, jos mitoitus on riittävä.

Perustelut: Eläinsuojien ja maito huoneiden pesuvesiä ei ympäristön pilaantumisen ehkäisemiseksi saa johtaa käsittelemättöminä maastoon tai vesistöön.

4. MELUN JA TÄRINÄN TORJUNTAA KOSKEVAT MÄÄRÄYKSET

15 § Ilmoitusvelvollisuus melua tai tärinää aiheuttavasta toiminnasta

E erityisen häiritsevää melua tai tärinää aiheuttavasta tilapäisestä toimenpiteestä tai tapahtumasta on tehtävä ympäristönsuojelulain 118 §:n mukainen ilmoitus Rantasalmen kunnan ympäristönsuojeluviranomaiselle. Ilmoitusta ei kuitenkaan tarvitse tehdä:

- ilotulituksesta vuoden vaihtuessa
- tavanomaisesta rakentamisesta
- arkena maanantaista perjantaihin ja päiväaikaan klo 8–18 tapahtuvasta louhinnasta ja siihen liittyvistä työvaiheista, kun sen kokonaiskesto on korkeintaan viisi (5) päivää
- vähäistä meluhaittaa aiheuttavasta äänentoistolaitteiden tilapäisestä käytöstä klo 7–22 yleisötilaisuuksissa ja muissa korkeintaan kolme (3) päivää kestävässä tapahtumissa yleisökäyttöön tarkoitetuissa ja soveltuvissa paikoissa.

Tilapäisten tapahtumien järjestäjien ja erityisen häiritsevää melua aiheuttavien toimintojen harjoittajan on kuitenkin uuden vuoden ilotulitusta lukuun ottamatta tiedotettava tapahtuman tai toiminnan aiheuttaman melun vaikutuspiirissä oleville kohteille tapahtuman tai toiminnan laadusta, ajankohdasta ja kestosta vähintään kahta viikkoa ennen toiminnan aloittamista tai tapahtuman järjestämistä ja huolehdittava asianmukaisesta meluntorjunnasta.

Perustelut: E erityisen häiritsevän melun aiheuttamista on tarpeen ennalta rajoittaa kohtuuttoman viihtyvyshaitan ehkäisemiseksi. Tiedottamisvelvollisuudesta on määrätty, jotta naapurit ja lähialueen asukkaat osaavat ennalta varautua toimenpiteistä mahdollisesti aiheutuviin häiriöihin.

16 § Melua aiheuttavien koneiden ja laitteiden käytön rajoittaminen

Erytisen häiritsevää melua aiheuttavien koneiden ja laitteiden, kuten esimerkiksi sirkkelin, kulmahiomakoneen, lehtipuhaltimen, ruohonleikkurin tai moottorisahan, käyttäminen ja häiritsevän melun aiheuttaminen on kielletty yöaikaan klo 22.00–07.00 asuin-, potilas- tai majoitushuoneistojen sekä muiden häiriintyvien kohteiden läheisyydessä.

Määräyksen aikarajoitus ei koske:

- 1) Maa- ja metsätalouselinkeinojen välttämätöntä tilapäistä ja lyhytaikaista häiritsevää melua aiheuttavaa toimintaa, kuten esimerkiksi leikkuupuimurin, heinän-/viljakuivurin tai sadetuslaitteen käyttöä.
- 2) Liikenneväylien sekä yhdyskuntateknisten laitteiden kunnossapitotyötä, mikäli työ on välttämätöntä liikenneturvallisuuden, liikenteen sujuvuuden tai muun perustellun syyn takia.
- 3) Lumenaurasta, -kuormausta ja -kuljetusta.
- 4) Vähittäiskaupan tai muun toiminnan välttämätöntä jakeluliikennettä.
- 5) Jätteiden kuormaamista klo 6–7.
- 6) Ihmisten turvallisuuden, omaisuuden turvaamisen tai vahinkojen torjumisen kannalta välttämättömiä toimenpiteitä.

Mikäli kohtien 1 ja 2 yöaikainen välttämätön työ tai toimenpide on etukäteen tiedossa, on siitä ilmoitettava ennen sen alkamista melun vaikutusalueen asukkaille ja niille, joille toimenpiteestä saattaa aiheutua haittaa tai häiriötä.

Äänentoistolaitteita käytettäessä ulkotiloissa, laitteet on suunnattava ja säädettävä siten, ettei niiden käyttö aiheuta kohtuutonta meluhaittaa naapurustolle.

Toiminnan aiheuttamaa melutasoa on ympäristönsuojelun viranhaltijan edellyttäessä seurattava tallentavaa melumittaria käyttäen.

Perustelut: Säännöksen noudattaminen edistää asuinympäristön viihtyisyyttä ja asukkaiden hyvinvointia rajoittamalla häiritsevää melua yöaikaan, jolloin ihmiset tarvitsevat lepoa. Poikkeukset koskevat välttämättömiä toimintoja, kuten maa- ja metsätaloutta, liikenneturvallisuutta tai yhteiskunnan toimivuuden kannalta tärkeitä töitä, jotka eivät voi odottaa. Näistä toimista tiedottaminen melun vaikutusalueella asuville auttaa asukkaita varautumaan mahdollisiin häiriöihin ja lisää ymmärrystä niiden tarpeellisuudesta.

5. ILMANSUOJELUA KOSKEVAT MÄÄRÄYKSET

17 § Savukaasut ja niiden haitalliset vaikutukset

Kiinteistökohtaisia lämmityskattiloita ja muita tulipesiä on käytettävä siten, ettei niiden käytöstä aiheudu kohtuutonta haittaa tai terveydellistä vaaraa naapureille tai lähiympäristölle.

Taajaan rakennetulla alueella on oksien, risujen ja lehtien avopoltto kielletty, lukuun ottamatta tarkoitukseen rakennettuja yleisessä käytössä olevia nuotiopaikkoja ja juhannuskokkoja. Avopolttoa on myös polttaminen tynnyrissä tai muussa vastaavassa.

Maa- ja metsätaloudelle tarpeellinen kulotus on sallittua. Kulotuksesta on ilmoitettava etukäteen pelastuslaitokselle. Metsämaan kulotus on aina suoritettava kulotuksen käytännön työhön perehtyneen metsäammattilaisen valvonnassa.

Rakennusten ja rakennelmien hävittäminen polttamalla on kielletty. Rantasalmen kunnan ympäristönsuojeluviranomainen voi kirjallisesta hakemuksesta myöntää poikkeuksen määräyksestä, mikäli polttaminen on perusteltua pelastusviranomaisen tai vastaavan harjoitustarpeen mahdollistamiseksi taikka tuholaiistorjunnan takia.

Perustelut: Säännöksen noudattaminen suojaa ympäristöä ja ihmisten terveyttä. Avopoltto taajaan asutuilla alueilla on kielletty, jotta minimoidaan ilmanlaadun heikkeneminen ja naapureille aiheutuvat haitat, kuten savuhaitta.

18 § Rakennus- ja kunnostustyöt

Rakennusten julkisivujen ja ulkotiloissa suoritettavien rakenteiden tai esineiden suihkupuhallus-, maalaus- ja muiden kunnostustöiden yhteydessä on pölyn leviäminen ympäristöön estettävä riittävällä suojauksella (suojapeitteillä, kostutuksella, ilmanvaihtoratkaisuilla tms.) niin, ettei toiminnasta aiheutuva pöly, liuotainainehöyryt tai muut vastaavat päästöt aiheuta haittaa terveydelle, yleiselle viihtyvyydelle tai ympäristön pilaantumisen vaaraa.

Suihkupuhallus- ja maalinpoistojätteen joutuminen maaperään ja viemäriin tulee estää. Työkohteen ympäristö on siivottava välittömästi työn jälkeen ja syntyneet jätteet toimitettava jätteiden laadun edellyttämään käsittelyyn.

Hiekoitushiekan koneellisen poistamisen tai muun koneellisen kunnossapito- ja puhtaanapitotyön aikana on huolehdittava riittävästä pölyntorjunnasta esimerkiksi kastelemalla puhdistettava alue tarvittaessa tai suorittamalla työ pintojen ollessa märkiä sateesta tai sulamisvesistä.

Perustelut: Määräys on annettu vesistön pilaantumisen ja pölyn aiheuttaman viihtyvyys- ja terveyshaitan ehkäisemiseksi. Suihkupuhallusjätteet voivat sisältää erilaisia haitallisia ja myrkyllisiä yhdisteitä.

6. JÄTTEIDEN JA KEMIKAALIEN KÄSITTELYÄ KOSKEVAT MÄÄRÄYKSET

19 § Eräiden jätteiden pienimuotoinen hyödyntäminen maarakentamisessa

Pienimuotoisessa maarakentamisessa voidaan hyödyntää kertaluontoisesti kiinteistöltä purkamisen yhteydessä muodostunutta betoni- ja tiilimursketta tai muuta tarkoitukseen soveltuvaa jätettä korvaamaan neitseellisiä luonnonaineksia.

Ympäristönsuojeluviranomaiselle on tehtävä kirjallinen ilmoitus jätteiden sijoittamisesta maaperään vähintään 14 vuorokautta ennen hankkeeseen ryhtymistä.

Määräystä ei sovelleta, mikäli jätteen hyödyntäminen edellyttää ympäristölupaa tai hyödyntämiseen sovelletaan eräiden jätteiden hyödyntämisestä maarakentamisessa annettua valtioneuvoston asetusta (843/2017).

Jätteiden hyödyntäminen maarakentamisessa on kiellettyä pohjavesi- ja vesialueella sekä alle 30 metriä vesistöistä olevalla alueella.

Perustelut: Määräys on tarpeen, sillä MARA-asetuksen soveltamisalan ulkopuolelle jäävä pienimuotoinen jätteen hyödyntäminen voi aiheuttaa roskaantumista ja maaperän ja ympäristön pilaantumisen vaaraa. Jätteiden maaperään sijoittamisen kieltäminen pohjavesi-, ranta- ja muilla herkkillä alueilla on tarpeen pohjaveden ja vesistöjen pilaantumisen ehkäisemiseksi. Hyödynnetystä jättemateriaalista voi liueta maaperään haitallisia aineita, jotka voivat kulkeutua pohjaveteen ja vesistöihin.

20 § Ympäristölle vaarallisten kemikaalien säilytys

Ympäristölle vaarallisten kemikaalien, kuten öljyjen, maalien, torjunta-aineiden ja liuottimien varastointi ja säilytys sekä täyttöpaikat on järjestettävä kiinteistöllä siten, että haitallisten aineiden pääsy maaperään, pohjaveteen, vesistöön, viemäriin, rakennusten rakenteisiin tai muuhun ympäristöön on vahinkotilanteessakin estetty. Kemikaaleja saa säilyttää vain tarkoitukseen hyväksytyissä säiliöissä ja astioissa, jotka on varustettu sisällöstä kertovilla merkinnöillä.

Ulkona sijaitseva nestemäisten kemikaalien varastointiin tarkoitettu säiliö tulee sijoittaa irti maasta, kemikaaleja läpäisemättömälle tiiviille, kantavalle alustalle, umpinaiseen suoja-altaaseen tai suoja-altaaseen katoksen alle. Suoja-altaan tilavuuden on oltava 110 % säiliön tilavuudesta. Kaksoisvaippasäiliöön ei edellytetä suoja-allasta, mikäli säiliö on varustettu ylitäytön estolaitteella. Säiliön siirtopumpun tai täyttöletkun on oltava lukittuna, kun säiliötä ei käytetä, ellei ulkopuolisten pääsyä alueelle ole muuten estetty.

Pohjavesialueilla pohjaveden pilaantumisvaaraa aiheuttavien nestemäisten kemikaalien muu kuin tilapäinen säilyttäminen työmaa-alueella on kielletty. Pohjavesialueella nestemäisten kemikaalien säiliöiden vuotojen hallinta on toteutettava kaksinkertaisen suojausrakenteen mukaisesti. Kaksinkertainen suojausrakenne saavutetaan sijoittamalla kaksoisvaipparakenteinen säiliö suoja-altaaseen tai allastetun nestetiiviin rakenteen päälle, jonka tilavuus on 110 % säiliön tilavuudesta. Maanalaisten kemikaalisäiliöiden sijoittaminen pohjavesialueille ja ranta-alueille on kielletty.

Ympäristölle vaarallisten nestemäisten kemikaalien astiavarasto on sijoitettava tiiviille, kantavalle alustalle ja katettava sekä varustettava suurimman varastoitavan säiliön tilavuutta 110 % vastaavalla tiiviillä suoja-altaalla taikka sisätiloissa varastoitaessa, tilan tulee olla kemikaalien varastointiin soveltuva ja viemäröimätön, ellei kemikaalien viemäriin pääsyä ole muutoin luotettavalla tavalla estetty.

Ympäristölle vaarallisten kemikaalien säilytysmäärät on pidettävä mahdollisimman pieninä. Vaaralliset kemikaalit on säilytettävä lukitussa tilassa tai siten, etteivät asiattomat saa niitä haltuunsa. Eri kemikaalien sekoittaminen keskenään tai haihduttaminen ilmaan on kielletty.

Ympäristölle vaarallisten nestemäisten kemikaalien varasto- ja täyttöpaikoilla on oltava käsiteltävän kemikaalin imeytykseen soveltuvaa imeytysainetta ja välineitä mahdollisten vuotojen keräämistä varten.

Perustelut: Säännös on annettu ympäristön, terveyden ja turvallisuuden suojelemiseksi. Vaarallisten aineiden pääsy maaperään, vesiin tai rakennuksiin voi aiheuttaa merkittävää ympäristön pilaantumista ja terveysriskejä. Lukittu ja asianmukaisesti merkitty säilytys estää luvattoman pääsyn, mikä vähentää onnettomuus- ja väärinkäyttöriskejä. Vuotojen hallintaan tarkoitettujen imeytysainesten ja keräysvälineiden varmistavat, että mahdolliset vahingot voidaan minimoida nopeasti ja tehokkaasti, ehkäisten aineiden leviämistä ympäristöön.

21 § Öljysäiliöiden poistaminen

Säiliön omistajan tai haltijan on poistettava käytöstä poistettu maanpäällinen tai maanalainen öljy- tai muu kemikaalisäiliö kaikkine rakenteineen. Todistus säiliön tarkastamisesta ja poistamisesta on toimitettava kunnan ympäristönsuojeluviranomaiselle ja pelastusviranomaiselle sekä säilytettävä kiinteistön asiakirjoissa. Tarkastajalla on oltava tehtävän edellyttämä ammattitaito. Poistamisen yhteydessä on tarkastettava myös mahdolliset vuodot maaperään tai rakenteisiin. Havaituista vuodoista tulee välittömästi ilmoittaa pelastuslaitokselle ja kunnan ympäristönsuojeluviranomaiselle ja maaperä on kunnostettava asianmukaisesti.

Mikäli säiliön poistaminen maaperästä ei ole mahdollista läheisen rakennuksen rakenteita vaurioittamatta, hakemus säiliön maahan jättämiseksi on esitettävä kunnan ympäristönsuojeluviranomaiselle. Hakemukseen on liitettävä todistus säiliön tarkastamisesta ja puhdistamisesta. Tarkastuksen suorittajalla on oltava Turvallisuus- ja kemikaaliviraston hyväksyntä kemikaalisäiliöiden tarkastustoimintaan. Maahan jätettävä säiliö on täytettävä hiekalla. Maahan jätetyn säiliön sijaintitiedot on säilytettävä kiinteistön asiakirjoissa.

Pohjavesialueilla öljysäiliöitä uusittaessa maanalaiset säiliöt on poistettava ja korvattava maanpäällisillä säiliöillä.

Perustelut: Määräykset ovat tarpeen pohjaveden ja maaperän pilaantumisen ehkäisemiseksi. Käytöstä poistettu polttonestesäiliö on myös jätelain tarkoittama jäte, jota ei saa hylätä. Maahan jätettävän säiliön täyttäminen hiekalla on tarpeen turvallisuussyistä, ettei säiliö maaperineen pääse romahtamaan.

22 § Lumen auraus ja vastaanottopaikat

Lumen auraus vesistöön on kielletty lukuun ottamatta sillalle sataneen lumen aurausta.

Lumen vastaanottopaikkaa ei saa sijoittaa vesi- tai pohjavesialueelle.

Vastaanottopaikan sijoittamisessa ja toteuttamisessa on huolehdittava, ettei toiminnasta aiheudu ympäristön pilaantumista tai sen vaaraa, roskaantumista eikä naapuruussuhdelaisissa (26/1920) tarkoitettua kohtuutonta rasiutusta. Lumen vastaanottopaikan haltijan on huolehdittava alueen siivoamisesta.

Uusista lumen vastaanottopaikoista on tehtävä ilmoitus kunnan ympäristönsuojeluviranomaiselle 30 päivää ennen suunniteltua käyttöönottoa.

Perustelut: Lumen vastaanottopaikka voi aiheuttaa pohjaveden ja vesistöjen pilaantumisen vaaraa ja roskaantumista. sillä aurattu lumi sisältää usein roskia, hiekkaa, nokea ja muita epäpuhtauksia.

7. MUUT TOIMINNOT

23 § Maalämpöjärjestelmän rakentaminen

Maalämpöjärjestelmissä saa käyttää vain sellaisia lämmönsiirtoaineita, joista ei aiheudu pohjaveden tai maaperän pilaantumisen vaaraa. Lämmönsiirtoaineet on otettava talteen käytöstä poiston ja huollon yhteydessä ja toimitettava luvanvaraiseen käsittelyyn.

Rakennettaessa maalämpöjärjestelmiä on huolehdittava riittävästä pölyn torjunnasta ja siitä, ettei energiakaivojen poraamisessa syntyvää kiviainesta tai veden ja kiintoaineksen muodostamaa lietettä joudu suoraan vesistöön tai viemäriin.

Maalämpöjärjestelmien sijoittaminen pohjavesialueelle on kielletty, ellei sille ole myönnetty vesilain 3 luvun 2 §:n mukaista lupaa tai muuta vastaavaa hyväksyntää.

Perustelut: Maalämpölaitteissa käytettävät lämmönsiirtoaineet voivat olla ympäristölle vaarallisia, niistä saattaa aiheutua pohjaveden tai vesistön pilaantumisen vaaraa.

24 § Vesikasvien niitto

Leikattaessa tai kerätessä vesistöä kasvillisuutta on kasvijäte poistettava vedestä välittömästi kuivalle maalle hyödynnettäväksi, kompostoitavaksi, jätehuoltomääräysten niin salliessa poltettavaksi tai toimitettava puutarhajätteenä

jätteenkäsittely-/vastaanottoaikaan. Talviaikana katkaistua kuivaa ruokoa ei saa jättää jään päälle, vaan se on käsiteltävä edellä mainitulla tavalla.

Perustelut: Vesikasvillisuuden leikkaus- tai keräysjäte on hyödynnettävä esim. karjan rehuna tai rakennusmateriaalina tai hävitettävä esim. puutarhajätteenä joko omalla tontilla tai jätteenkäsittely-/vastaanottoaikassa vesistön tilan pilaamisen ehkäisemiseksi.

8. POIKKEAMINEN

25 § Poikkeaminen ympäristönsuojelumääräyksistä

Kunnan ympäristönsuojeluviranomainen voi myöntää erityisestä syystä yksittäistapauksessa poikkeuksen näistä määräyksistä. Poikkeamishakemus on tehtävä kirjallisena. Määräyksistä poikkeaminen ei saa aiheuttaa ympäristön pilaantumista tai sen vaaraa eikä vaarantaa näiden ympäristönsuojelumääräysten tavoitteiden toteutumista.

Määräyksistä poikkeamisesta peritään ympäristönsuojeluviranomaisen taksan mukainen maksu.

9. RIKKOMISEN TAI LAIMINLYÖNNIN SEURAAMUKSET

26 § Ympäristönsuojelumääräysten rikkomisen tai laiminlyönnin seuraamukset

Näiden määräysten rikkomisen tai laiminlyönnin pakkokeinoista ja seuraamuksista säädetään ympäristönsuojelulain 18 luvussa. Ympäristön turmelemisesta säädetään rikoslain 48 luvun 1-4 §:ssä ja ympäristönsuojelulain rikkomisesta ympäristönsuojelulain 225 §:ssä.

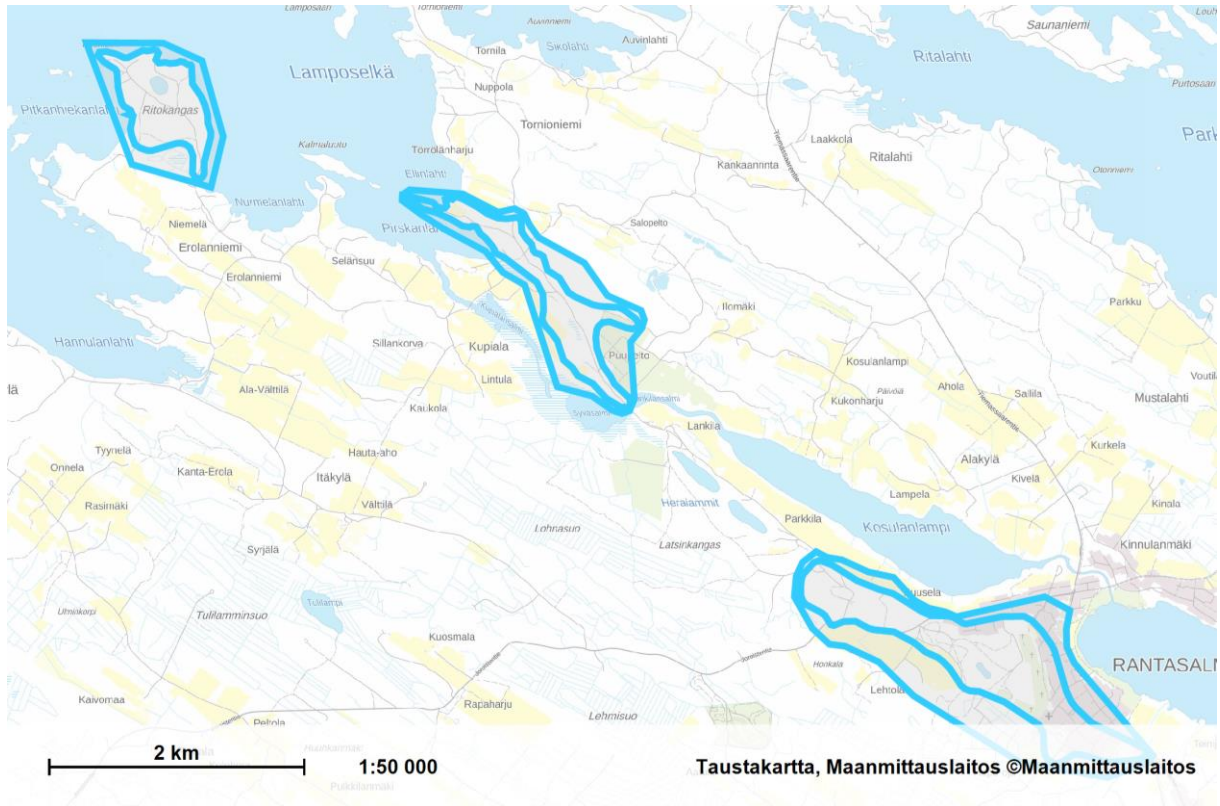
10. VOIMAANTULO

27 § Ympäristönsuojelumääräysten voimaantulo

Nämä määräykset tulevat voimaan **xx.x.2025**.

LIITTEET

Liite 1. Pohjavesialueet



Ylhäällä vasemmalta oikealle Ritokangas (2. Ik), Kupiala (1. Ik) ja Ruutanharju (1. Ik)

Alhaalla Kaukalovuori (1. Ik)

