

LIITE 3 AK Olavinkatu 49

OP SUUR-SAVON SAVONLINNAN KONTTORIN OLAVINKATU 49 RAKENNUSHISTORILALLINEN SELVITYS



06.06.2025 täydennetty 21.5.2026
Selvitystyö: Granlund Oy Mikkeli

SISÄLLYSLUETTELO

1. SELVITYKSEN PERUSTIEDOT	2
1.1 Selvityksen tarkoitus ja kohde	2
1.2 Paikkatiedot.....	3
1.3 Tekijät ja tilaaja	4
1.4 Selvityksen kohdentuminen.....	4
1.5 Selvityksen laatiminen.....	4
1.6 Tiedot inventointitilanteesta	4
2. KOHDE, RAKENNUS JA SISÄTILAT	5
2.1 Kiinteistö ja kohteen perustiedot	5
2.2 Kaavat.....	6
2.3 Kuvaus ja historia.....	8
2.4 Kohteen piirteet	11
3. LÄHTEET	15

Kansikuva:

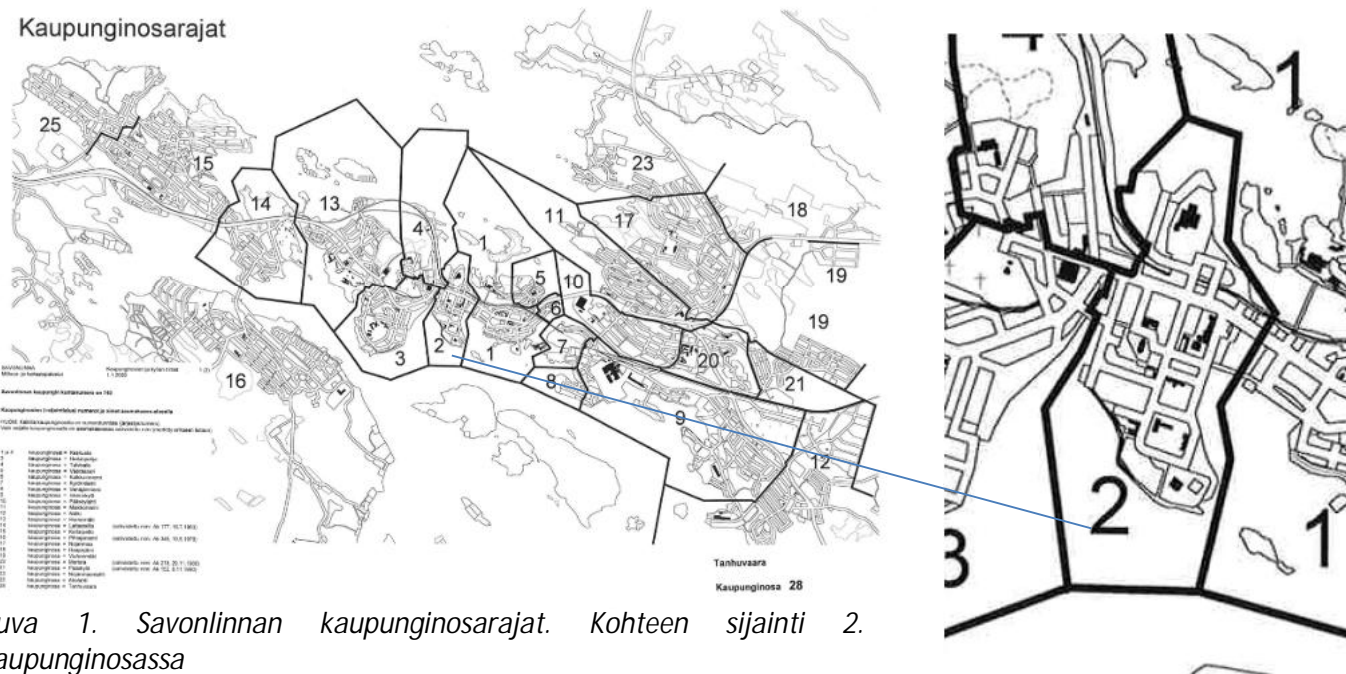
OP Suur-Savon Savonlinnan konttori, Olavinkatu 49, Verna Pulkka

1 SELVITYKSEN PERUSTIEDOT

1.1 Selvityksen tarkoitus ja kohde

Rakennushistoriaselvityksen kohteena on Keskustan 2. kaupunginosassa sijaitse vuonna 1981 valmistunut OP Suur-Savon Savonlinnan konttori. Konttori sijaitsee Savonlinnan kaupallisella pääkadulla, Olavinkatu 49. Toimeksiantona on OP Suur-Savon Savonlinnan konttorin arvojen määrittely ja analysointi sekä rakennuksen perusdokumentointi. Rakennushistoriallinen selvitys tallentaa rakennuksen ominaispiirteet ja paikallisen historian. Rakennuksesta on tehty kuntotutkimus vuonna 2024.

Kaupunginosarajat



Kuva 1. Savonlinnan kaupunginosarajat. Kohteen sijainti 2. kaupunginosassa

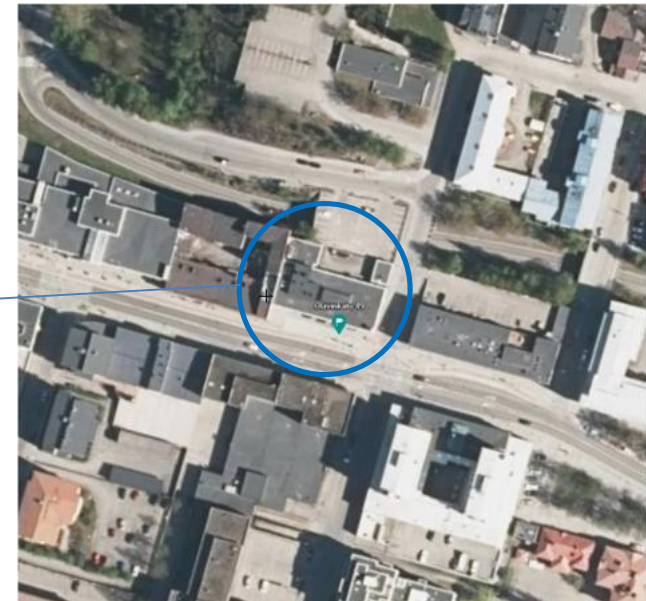
1.2 Paikkatiedot

Kohteen sijainti on Suomessa, Etelä-Savon maakunnassa, Savonlinnan kaupungissa, keskustan 2. kaupungiosassa.

Sijainti: N=6861135.188, E=598863.526
(ETRS-TM35FIN)



Kuva 2. Kohteen sijainti Suomen kartalla.



Kuva 3 ja 4. Ilmakuva Savonlinnasta ja tarkempi kuva Suur-Savon Osuuspankin sijainnista.

1.3 Tekijät ja tilaaja

Tekijät

Granolund Mikkelä Oy

Verna Pulkka, rak.ark ja Kimmo Hartikainen, arkkitehti

Tilaaja

OP Suur-Savon Savonlinnan konttori

1.4 Selvityksen kohdetuminen

Rakennushistoriallinen selvitys on kohdistettu OP Suur-Savon Savonlinnan konttorin nykyiseen rakennukseen ja tilaan. Selvitys dokumentoi rakennuksen ja sen ympäristön muutokset ajan saatossa.

1.5 Selvityksen laatiminen

Selvitys on laadittu Mikkelissä 05.06.2025. Rakennushistoriallista selvitystä tehdessä, tietoa kerättiin rakennuksen historiasta ja ominaisuuksista arkistotutkimuksilla ja kuntotutkimuksella.

1.6 Tiedot inventointitilanteesta

Valtakunnalliset

Savonlinnassa on useita valtakunnallisesti merkittäviä rakennettuja kulttuuriympäristöjä ja kohteita, joista lähimmät kohteet ovat Possentornit Olavinkatu 51; maakunnallisesti merkittävät Miljoonatalo Olavinkatu 41 ja Tuomiokapituli Kaarlonkatu 3. Lähin RKY-alue Olavinlinna, Kyrön- ja Haapasalmen kulttuurimaisema ja lähin VAMA-alue Kyrönsalmen kulttuurimaisema. SSOP rakennusta ei ole inventoitu.

Maakunnalliset inventoinnit

Etelä-Savon maakuntakaavan kohdeluettelossa mainitaan RKY kohteet – rakennettu kulttuuriympäristö ja kulttuurimaisemat. Tuomiokapituli, Säamingin vanha hautausmaa ja kellotapuli, Pursiseurantalonsa niitty, Einolan laitumet, Savonrannan kirkko,

2 KOHDE, RAKENNUS JA SISÄTILAT

2.1 Kiinteistö ja kohteen perustiedot

Rakennuskohde

OP Suur-Savon Savonlinnan konttori
Kiinteistötunnus: 740-2-8-4

Osoite

Olavinkatu 49, 57100 Savonlinna

Rakennuttaja

Kiinteistö Oy Savonlinnan Liikekeskus

Asiantuntijat ja suunnittelijat

Pääsuunnittelija: Suunnittelutoimisto Tapio Korpisaari Oy, arkkitehdit
Tapio Korpisaari ja Seppo I. O. Jurvainen

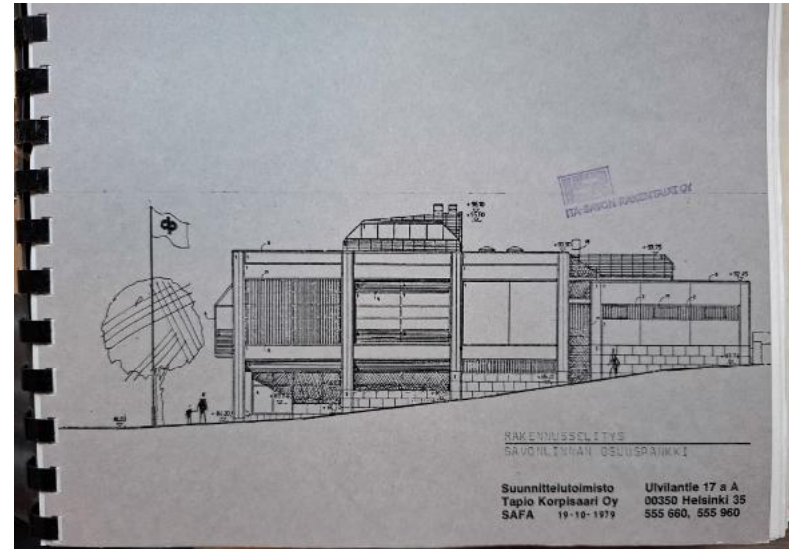
Rakennesuunnittelija: Insinööritoimisto Eino O. Eloranta, insinööri Eino
Eloranta.

LVI-suunnittelija: Insinööritoimisto Olavi Pohjalainen, insinöörit Olavi
Pohjalainen ja Unto Syvänen.

Sähkösuunnittelija: Olavin Sähkö Oy, Martti Tarhonen.

Sisustussuunnittelija: Yrjö Wegelius / Sistem Oy

Rakennus suunniteltiin 1979 ja se valmistui vuonna 1981.



Kuva 5. Rakennusselitys vuodelta 1979.

2.2 Kaavat

Valtakunnalliset alueidenkäyttötavoitteet

Valtakunnallisia alueidenkäyttötavoitteita koskeva valtioneuvoston päätös on tullut voimaan 14.12.2017 ja korvaa valtioneuvoston 30.11.2000 tekemän ja 13.11.2008 tarkistaman päätöksen. OP Suur-Savon Savonlinnan konttori ei sisälly alueeseen, johon kohdistuu rakennettuja kulttuuriympäristöjä koskevia valtakunnallisia alueidenkäyttötavoitteita.

Maakuntakaava

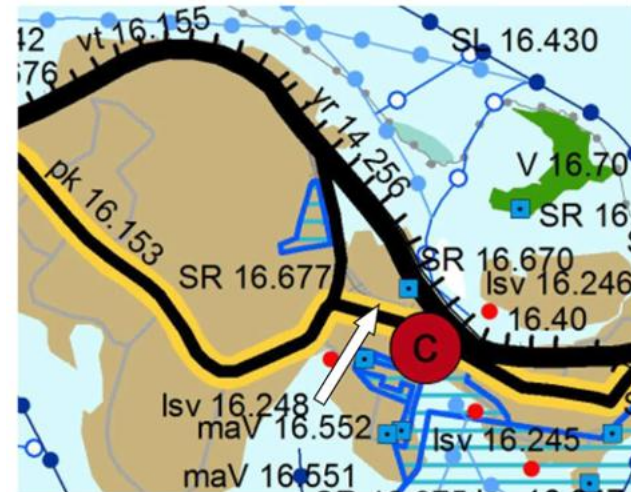
Etelä-Savon maakuntakaava on vahvistettu ympäristö- ministeriössä 4.10.2010. OP Suur-Savon Savonlinnan konttori sijaitsee taajamatoimintojen alueella A. Taajaman ydinkeskustan kehittämistä on tuettu ja ohjattu c-merkinnällä.

Yleiskaava

Voimassa olevassa ydinkeskustan osayleiskaavassa alue on KL liikerakennusten aluetta, katu ja maanalaista tilaa liikenneväylää varten (malt) ja maanalaista tilaa, jolle saa sijoittaa pysäköintilaitoksen (mapl). Ei suojelumerkintää.

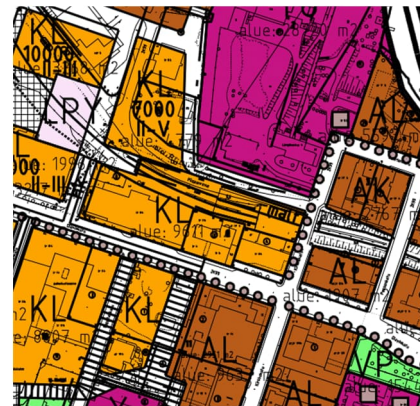
Yleiskaava on Savonlinnan keskustaajaman strateginen yleiskaava 2040 (valmisteilla). Kohde on keskustoimintojen aluetta. Alue on tarkoitettu kaupunkimaisen rakentamisen alueeksi, jonne voi sijoittaa keskustaan soveltuvia kaupallisia-, liike-, palvelu-, hallinto- ja toimistoalueita, matkailupalveluiden alueita, ympäristöhäiriötä aiheuttamattomia työpaikka-alueita, liikenne- ja satama-alueita, yhdyskuntateknisen huollon alueita, virkistys- ja puistoalueita sekä asumista. Olavinkatu ja Kirkkokatu ovat pyöräliikenteen pääreittejä.

Nykyisellä rakennuksella ei ole kaavallista tai rakennusperintölain mukaista suojelua.



- A - Taajamatoimintojen alue
- Keskustoimintojen alue (kohdemerkintä)

Kuva 6: Ote Etelä-Savon maakuntakaavasta.



- KL LIIKERAKENNUSTEN ALUE
- mapl
 MAANALAINEN TILA, JOHON SAA SJOITTA PYSÄKÖINTILAITOKSEN
- malt
 MAANALAINEN TILA LIIKENNEVÄYLÄÄ VARTEN

Kuva 7. Ote yleiskaavasta.

Asemakaava

Voimassa olevassa keskustan ajantasa-asemakaavassa vuodelta 1974, tontin käyttötarkoitus on AL: "Liike- ja asuintalojen korttelialue. Tontilla oleva rakennusoikeus on 1750 kem² ja sallittu kerrosluku on III (kolme). Tontin pinta-ala on noin 1200 m².

Tonttiin liittyy vuokra-alueena kaupungin omistama paikoituskansi n. 800 m² rakennuksen pohjoispuolella.

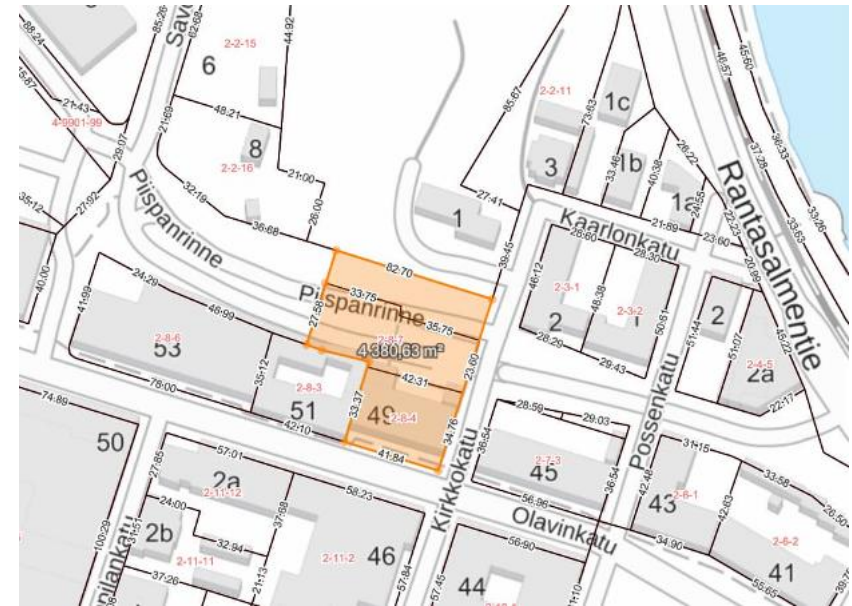


Kuva 8. Voimassa oleva asemakaava-kartta, tontti nro 4.



Kaavamuutos

Kaavoitus sopimus on laadittu 5.5.2025 koskien Keskustan 2. kaupunginosan alueelta Kiinteistönomistajan kiinteistöä 740-2-8-4 sekä Kaupungin kiinteistöjä 740-2-8-7 ja osaa kiinteistöä 740-2-9901-99.



Kuva 9. Kaavamuutos alue.

2.3 Kuvaus ja historia

Olavinkatu on Savonlinnan pääkatu Viiskulman ja linja-autoaseman välissä. Katu jatkuu pienempänä sivukatuna idässä Kyrönsalmeen ja lännessä Talvisalon hautausmaalle saakka.

Olavinkatu on ollut Savonlinnan merkittävin liikekeskittymä. Sen varrella sijaitsevia merkittäviä paikkoja ja rakennuksia ovat mm. Savonlinnan kaupungintalo, Savonlinnan kauppatori, Pitkäsilta, Miljoonatalo, Joel Lehtosen puisto, Possentornit, Savonlinnan linja-autoasema sekä ostoskeskukset Koralli, Kastelli, Kristalli ja Sokos.

Olavinkadun kehittäminen

Olavinkatua on kehitetty toimivammaksi ja nykyaikaisemmaksi kaduksi, jolla pääosassa ovat jalankulku, pyöräily ja joukkoliikenne. Vuonna 2013 valmistui rinnakkaistie (vt14), joka mahdollisti Olavinkadun kehittämisen ruuhkaisesta ja meluisasta valtatiestä kaupunkimaiseksi pääkaduksi, jossa on mukava oleskella ja jossa ostos- ja asiointipalvelut ovat helposti saavutettavissa. Muutoksista huolimatta haluttiin säilyttää kadun perinteinen ja omaleimainen ilme ja korostaa edelleen Olavinkadun asemaa Savonlinnan kaupungin keskeisenä tapahtumapaikkana. Katu on kaupunkikuvaltaan tiivis ja kaupunkimainen.

(Olavinkadun yleissuunnitelma (vaihe 2: Possenkatu – Kauppatori – Kaupungintalo)



Kuva 10. Savonlinna v. 1899, vahvistettu kaava, A. Enlund. "Savonlinnan kaupungin asemakartta. Kopiaionut voimassa olevalta asemakartalta sekä tälle kartalle asettanut kaupungin valtuusmiesten esittämät muutokset Alvar Enlund.". Enlund, Alvar, 1899.



Kuva 11. Savonlinnan asemakartta 1920-30-luvulta.

Kuvassa 12 ja 13 näkyy nykyisen OP Suur-Savon konttorin paikalla olleet puutalot ja sen vieressä entinen elokuvateatteri. pankin tontilla oli kolmepuutaloa, joista kolmas Kirkkokadun suuntaisesti kuvan ulkopuolella.

Kuvassa 13 Olavinkadun korttelirakennetta 1960-luvulta.



Kuva 12. Olavinkatu, 1960-luku. Kuva Fotari Timo Seitsonen.



Kuva 13. Olavinkatu, 1960-luku. tarkastelukortteli pilkistää kuorma-autoon takaa; Kuva Fotari Timo Seitsonen.

Suur-Savon Osuuspankin Savonlinnan konttorirakennus on osa kaupungin modernia rakennusperintöä ja pankkitoiminnan historiaa.

Kohteen nykyinen rakennus valmistui 1981. Konttori rakennettiin osaksi kaupungin keskustan uudistamista, jossa vanhoja puutaloja purettiin uusien liike- ja asuinkerrostalojen tieltä. Rakennus edustaa 1960-luvun modernistia arkkitehtuuria, jolle ovat tyypillisiä selkeät linjat ja funktionaalinen muotokieli.

Vuonna 2017 Savonlinnan konttorissa tehtiin laaja remontti, jossa asiakaspalvelutilat uudistettiin vastaamaan nykyaikaisia vaatimuksia. Remontissa korostettiin tilojen valoisuutta, avaruutta ja asiakasviihtyvyyttä. Uudistuksen yhteydessä vaalittiin kuitenkin alkuperäisiä materiaaleja ja pidettiin aula avoimena ja valoisana.

Vuodesta 2025 lähtien rakennus on ollut käyttökiellossa sisäilmaongelmien vuoksi. Pankin korjausarvioissa on päädytty uudisrakennusvaihtoehtoon 2025 ja purkaa vanha kiinteistö. Syinä olivat mm. korjaustehtävän vaikeus ja kalleus sekä rakennuksen muuntojoustamattomuus pankin muuttuneille tilatarpeille.



Kuva 14. Nykyinen OP Suur-Savon Savonlinnan konttori Olavinkatu 49.



Kuva 15. Nykyinen OP Suur-Savon Savonlinnan konttori, pihataso.

2.4 Kohteen piirteet

Rakennus ulkoa

Pihatasolla on portti- ja aitarakenne eloksoidusta alumiinista. Aitamuuri on tehty teräsbetonista ja päällystetty kauttaaltaan n. 25 mm graniittilaatalla. Pihatasolle johtavassa portaikossa on eloksoidusta alumiiniprofiilista tehty portti. Pihalla olevassa muurissa on upotettu loisteputkivalaisimet ja teräksinen säleikkö.

Olavinkadun ja Kirkkokadun puoleisille sivuille on rakennettu istutuskaukalot betonista ja ne on päällystetty punagraniitilla. Kirkkokadun puoleinen kaukalo on varustettu teräsputkella varustetulla kaiteella. Myös ulkoportaat sekä katetut jalankulkualueet on päällystetty n. 40 mm paksuilla punagraniittilaatoilla. Reunakivet myös punagraniittia. Jalkakäytävän reunakivinä (olavinkadun ja Kirkkokadun puolella) on käytetty entisiä reunakivia. Osa kivistä on täydennyskiviä samanlaatuisia kuin entiset.

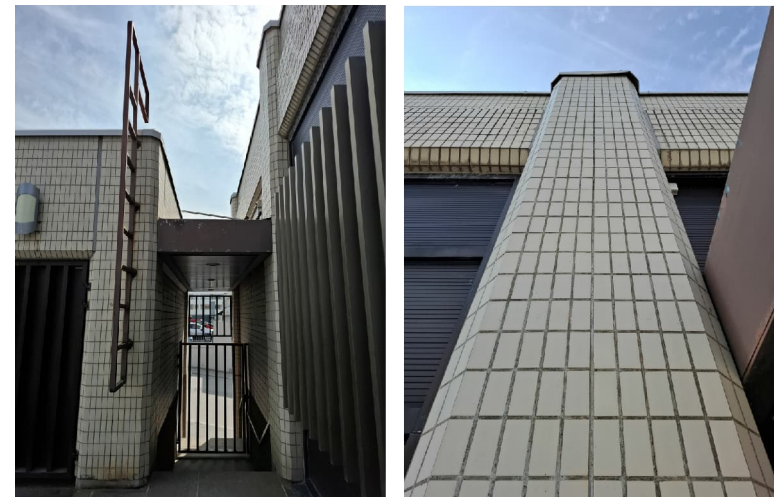
Ensimmäisen kerroksen perusmuurit on valettu paikalla teräsbetonista. Itäsvun näkyvä jalustaosa on verhoiltu ristipähakatuilla graniittilaatoilla, jotka on kiinnitetty perusmuurin valuu ruostumattomin, haponkestavin metalliulokkein.

Pilareiden ulkokuori ja osa julkisivua on rakennettu Pukkilan julkisivumosaiikkilaatoin päällystetyistä betonisista kuorielementeistä. Näkyviin jäävät levyjen liitossaunat on tehty "jiirisaumoina".

Julkisivut on tehty Pukkilan julkisivumosaiikkilaatoin päällystetyistä betonisista kuorielementeistä, hienoharjatuista betonisista kuorielementeistä rakennuksen länsisivulla sekä Nokia Oy:n alumiinirunkoisesta R 62 julkisivujärjestelmästä.



Kuva 16. Pihatason aitamuuri.



Kuva 17. Pihatasolle johtava portaikko ja julkisivun mosaiikkilaattaa.

Rakennuksen katolla, pankkisalin yläpuolella, on kattoikkunoita ja kattolyhty.

Rakennuksen ikkunat ovat Nokia Oy:n lämpökätkäistuja R65 järjestelmän mukaisia alumiinirakenteisia ikkunoita, lasitus Polarpane 3K 4-15 3-kertaisella umpiolasilla.

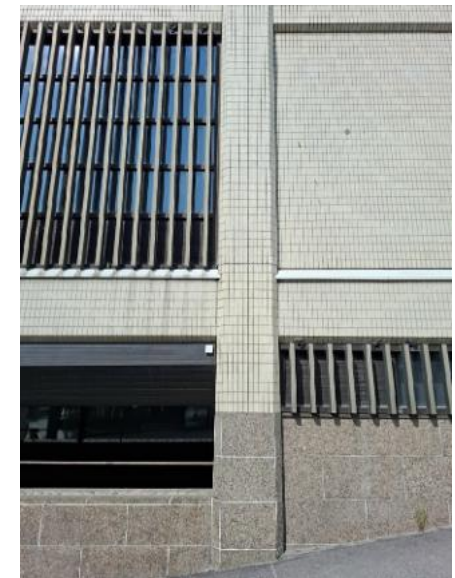
Kaikki muut ikkunat ovat kokonaan avattavia.

Rakennuksen molemmissa kerroksissa on ikkunaseinät. Osa on lämpöeristettyä umpiosaa ja osa umpiolasoin varustettua ikkunapintaa. Ikkunaseinien rakenne perustuu Nokia Oy:n R 62 järjestelmään. Lasierkkerit on tehty soveltaen R 62 järjestelmää. Julkisivuissa Olavinkadun puolella on erkkerit, joissa umpiosat Lahtex-varmuuslasia, värinä tumman savunharmaa.

Ovien näkyviin jäävät heloitukset ovat messinkipintaisia.



Kuva 18. Istutuskaukalot Olavinkadulta. Kirkkokadun puolella kaukalo ummistettu.



Kuva 19, 20 ja 21. Katettu jalankulkualue ja pääsisäänkäynti Olavinkadulla. Kirkkokadun puoleisen julkisivun eri materiaaleja.

Rakennus sisältä

Pankkisalien välinen porras teräsbetonia. Askelmat on päällystetty 20 mm paksuilla punagraniittilaatoilla, jotka on matta hiottu. Kaiteet ovat teräsbetonia ja käsijohteet halkaisijaltaan 30 mm messinkiputkea. Alkuperäisien piirustuksien mukaan, ensimmäisen kerroksen tasossa portaan keskellä on ollut vesiallas, mutta se on poistettu sisäremontin yhteydessä vuonna 2017. Portaissa ja käytävillä jalkalistat ovat messinkiä. Portaikoiden patterit suojattu tammisilla säleikoillä.

Valoaukon reunakaide on messinkiputkea. Valoaukon reunassa on ennen ollut messinkipeltinen kukkakaukalo automaattisin kastelulaittein. Sisätilojen uudistuksen myötä kukkakaukalot on poistettu ja niiden tilalle on tullut laatoitus. Messinkipellit on säilytetty.

Pankkisalilin lattia molemmissa kerroksissa pankkitiskiinkin saakka on punagraniittilaattaa ja jalkalistat messinkiä.

Kattokupuikkunat ovat muovisia ja kattolyhty teräsrunkoinen.



Kuva 22. Porras 1-2. kerroksen välillä. Taustalla pattereiden peittämät tammisäleiköt.



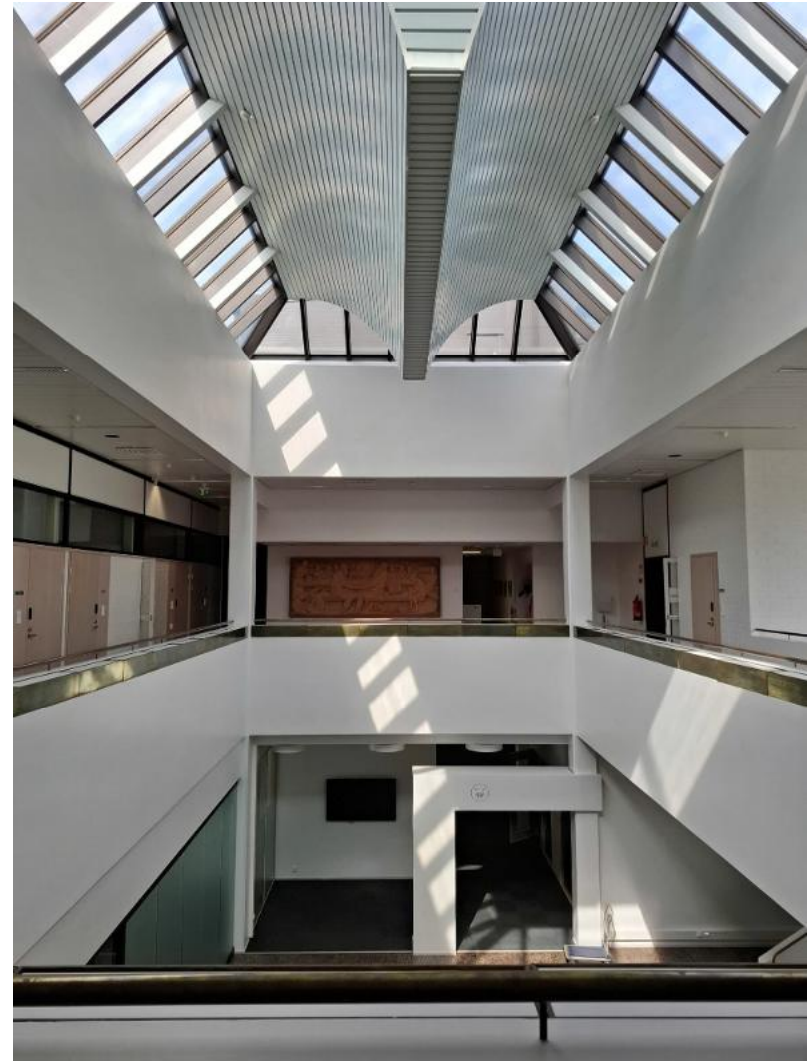
Kuva 23. Porras 1-2. kerroksen välillä. Messinkiset kaiteet ja jalkalistat.



Kuva 24. Valoaukon reunakaide.



Kuva 25. Pankkiaula 1. kerroksesta.



Kuva 26. Pankkiaula 2. kerroksesta.

3 TULKINTA INVENTOINTIKOHTTEEN KULTTUURIHISTORIALLISTA ARVOSTA

Edellisissä luvuissa on selvitetty pankki rakennuksen historiallisia ja ympäristöllisiä ominaispiirteitä. Koottujen tietojen pohjalta tarkastellaan seuraavaksi rakennuksen kulttuurihistoriallisia ja ympäristöllisiä arvoja ja niiden merkittävyyttä.

3.1 Rakennushistoriallinen merkitys

Pankkirakennuksen rakennushistorialliset arvot perustuvat sen edustavuuteen ja pankkitoiminnan muutosta kuvaavaan järjestelyyn. Arkkitehtuuri on oman aikansa pelkistettyä betoniarkkitehtuuria laadukkain pintamateriaalein. Keskeisessä korkeassa palvelutilassa näkyy aika, jolloin asiakaspalvelut hoidettiin vielä pääosin pankissa. Tila on ylävalollinen ja kaksikerroksellinen. Talon valmistuttua 1981 pankkisali oli laaja avaratila pitkine palvelutiskeineen. Korjaus- ja muutostyön yhteydessä 2017 avaran keskeistilan palvelupisteet siirrettiin sen reunoille vastaanottohuoneisiin.

3.2 Edustavuus

Kohteen arkkitehtuuri viestii edustavuutta keskeisellä paikalla kaupungin pääkadun varressa. Arvokkaat materiaalivalinnat ja viimeistellyt detaljit viestittävät vauraasta ja hyvin hallinnoivasta talon omistajasta – pankista.

Rakennuksen mittasuhteet ja kaksikerroksisuus korkealla kerroskorkeudella on vastannut hyvin naapurirakennuksen kanssa, jotka ovat osin kaksi- ja kolmekerroksisia.

3.3 Alkuperäisyys

Rakennuksen julkisivut ovat säilyneet alkuperäisasussaan. Sisätila on muuntunut palvelutavan muutoksessa netti painotteiseksi ja laajempaa asiakuntaa tavoittavaksi.

Rakennus julkisivuiltaan ja keskeisen sisätilan osalta on kestänyt hyvin aikaa pian 50 vuotta. Hyvä kunto kertoo jatkuvasta ylläpidosta ja laadukkaasta suunnittelusta detaljeineen ja materiaalivalintoineen.

3.4 Kaupunkikuvallinen merkitys

Rakennusmassa julkisivujäsennoiteineen luo muurimaisen ja jyvän vaikutelman. Katukerros on sisäänvedetty pääsisäänkäynnin molemmin puolin Olavinkadun ja Kirkkokadun kulmassa. Rakennuksen mittakaava on viihtyisä, mutta kävelykatumiljööseen paremmin viittaava.

Rakennuksen muodonanto tuo esille konttorirakennuksen luonnetta. Rakennus muuttuu mittasuhteiltaan yksikerroksiseksi Kirkkokadun noustessa kerroksen verran Lyseonmäkeä kohden, jolloin myös rakennuksen katutilaa ja korttelirajausta luova olemus heikkenee.

Rakennus on yhteen sulautuva Olavinkadun rakennusten rivissä näkyvällä paikalla pääkatujen risteyksessä.

4 LÄHTEET

ARKISTOT

Vanhat asemakaavat ja
karttaotteet

Rakennuslupa 1979

Riihisaari-Savonlinnan museon kuva-arkisto

Vanhat valokuvat

WWW-SIVUT

Fotari Timo Seitsonen -facebook sivusto.

I

<https://savonmaa.fi/articles/article/olavinkatu-elaajaja-hengittaa-vuodenaikojen-tahdissa>

<https://savonlinnanrakennushistoriaa.blogspot.com/2019/01/kivitalo-jugend-savonlinnassa.html>

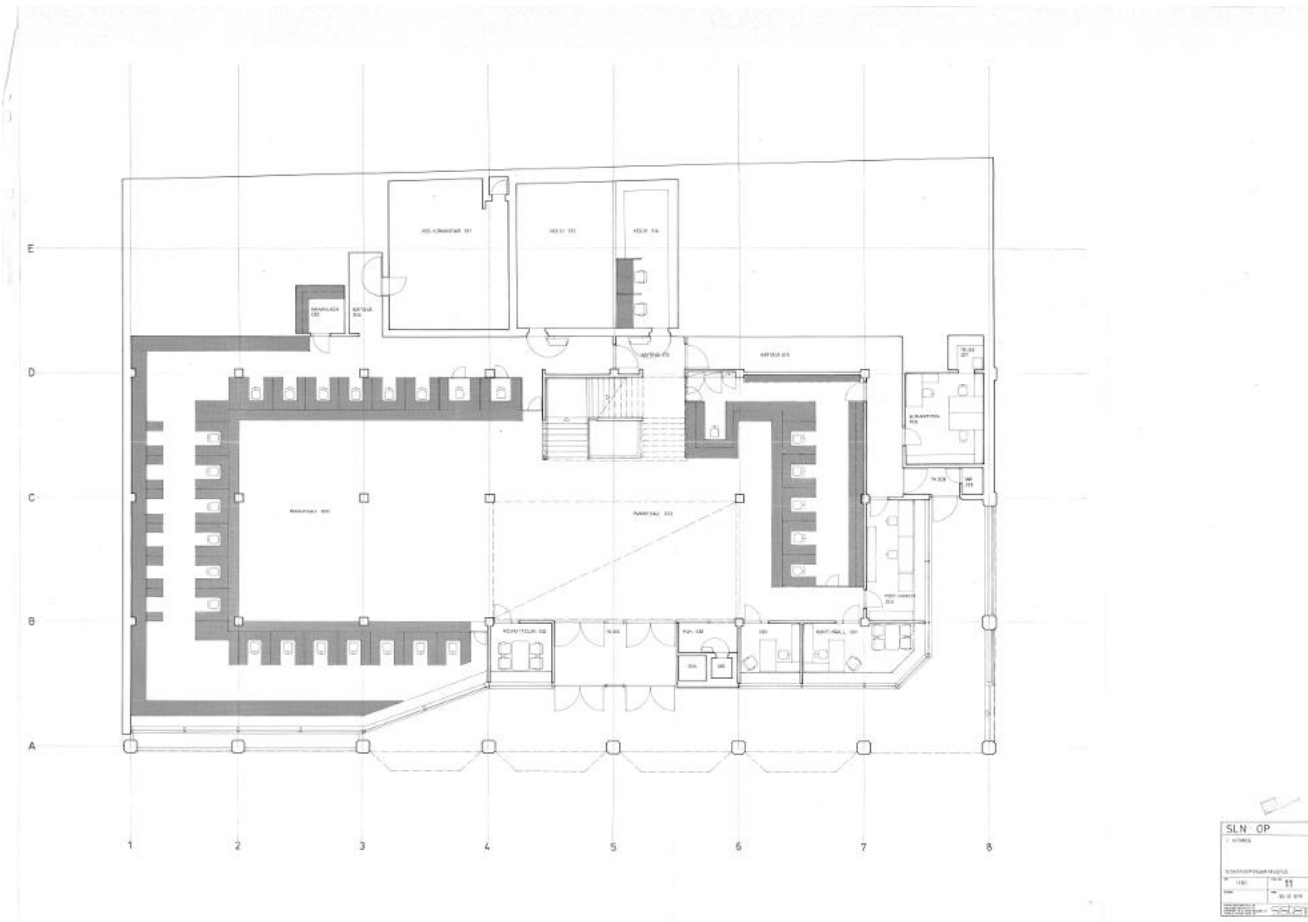
https://www.esavo.fi/resources/public//Kehittaminen/Maakuntakaava/etela-savon_maakuntakaava_kohdeluettelo290509.pdf

LIITTEET

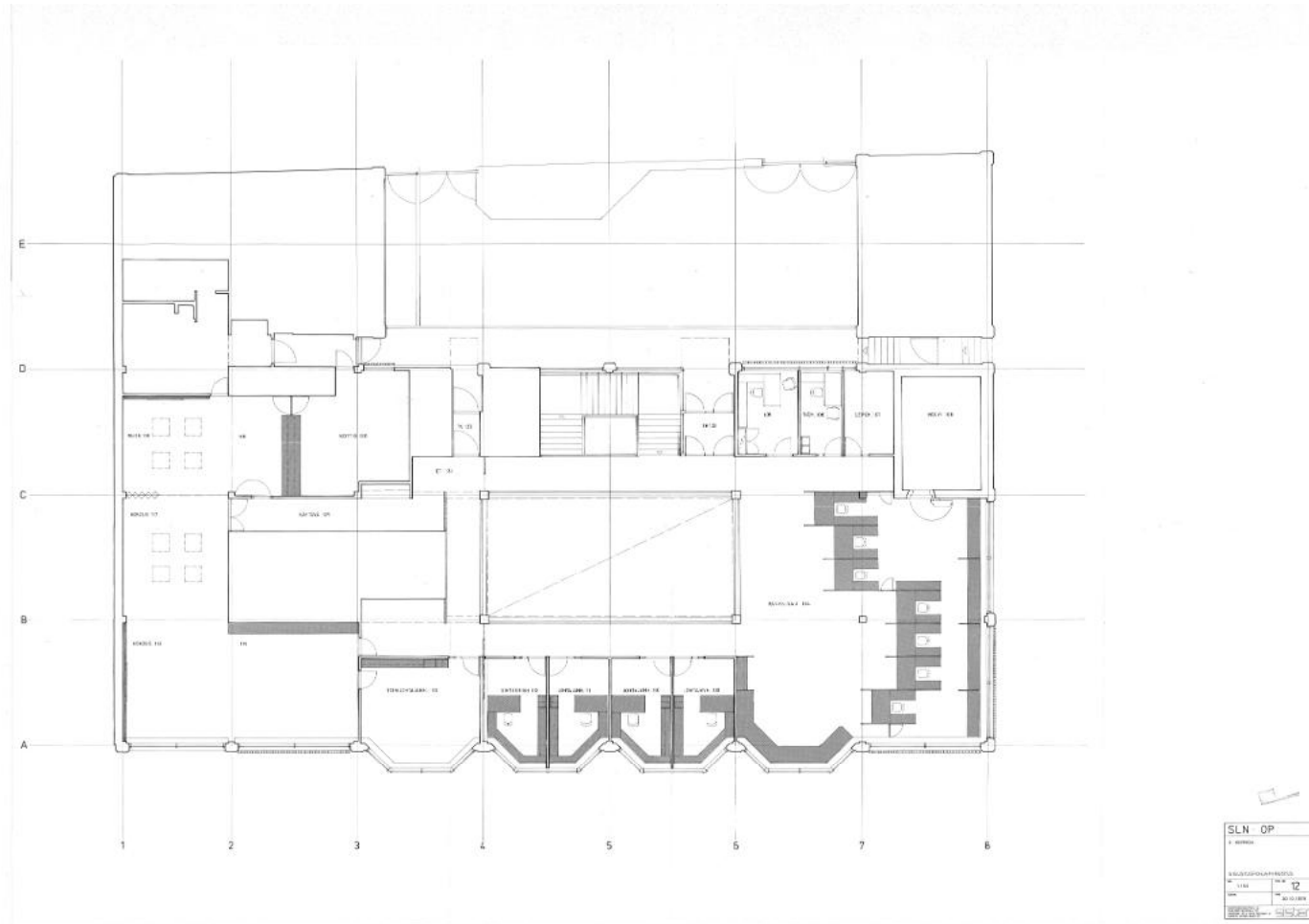
1. Pääpiirustukset 1979

2. Muutospäivitykset 2017 - Sisätilojen muutokset

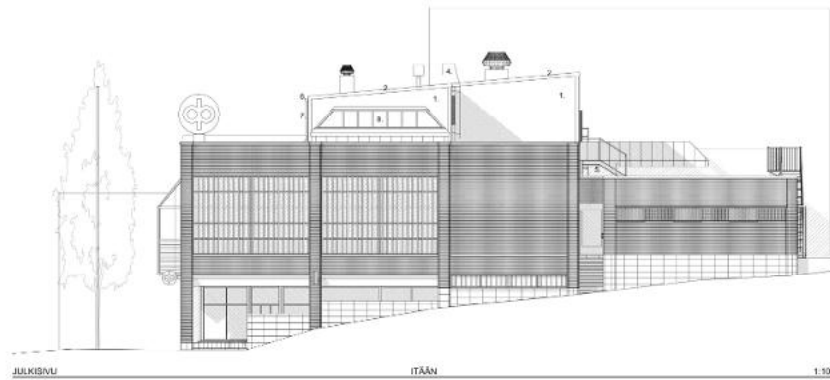
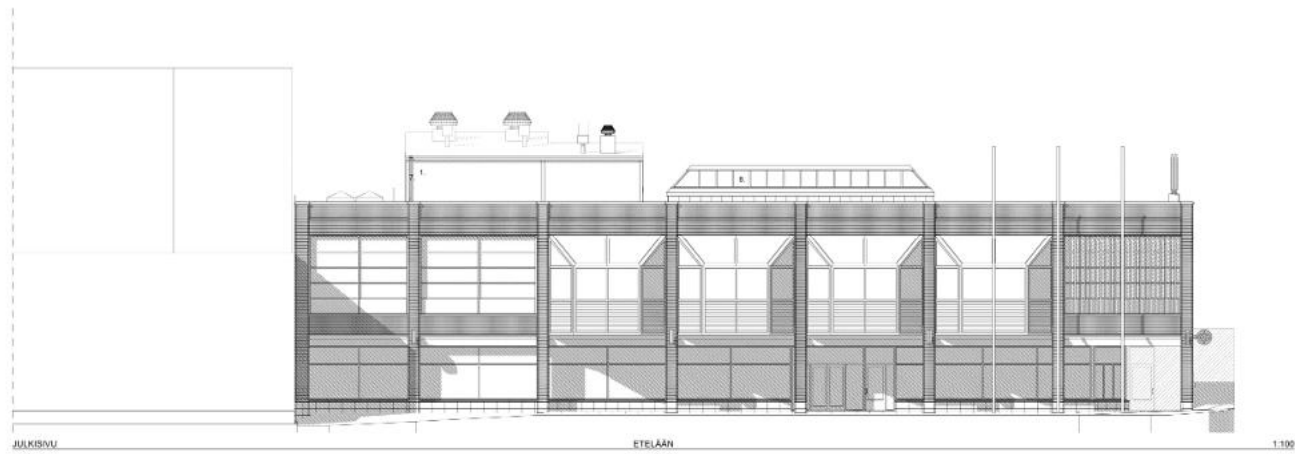
LIITE 1. SISUSTUSPOHJAPIIRUSTUS 1979 / 1. KRS



LIITE 1. SISUSTUSPOHJAPIIRUSTUS 1979 / 2. KRS



LIITE 2. MUUTOSPIIRUSTUS 2017 SISÄTILOJEN MUUTOS / JULKISIVUT

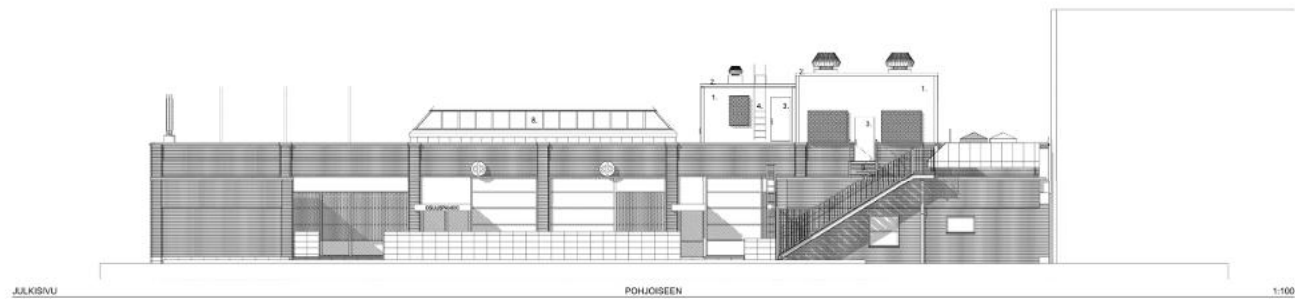


NYKYISET JULKISIVUMATERIAALIT:

- A. KLIMBRESLAATTI, valkoinen
- B. GRANITILAATTI, pylväsvägras
- C. POLYIOMALAI TUULIUMME, beige
- D. URITETTU PECTI, lasinen harmaa
- E. KORUSALMATTU PBL TI, pylväsvägras
- F. VEIKKALUUTS, pronssinainen
- G. ALUMINKASETTI, pronssi

UUDET JULKISIVUMATERIAALIT:

- 1. TERÄSOKSILEIYY, tumma ruskea
- 2. VITSAPELLEIYY, valkoinen harmaa
- 3. POLYIOMALAI TUULIUMME, ruskean harmaa
- 4. TALCTHOS, ruskean harmaa
- 5. IIVÄSÄTILÄ AKORHAKA, sininen
- 6. RÄYTTÄMÄTILÄ, valkoinen harmaa
- 7. SYÖKSYTYÖRVI, ruskean harmaa
- 8. ALUMINKASETTI, pronssi
- 9. KLIMBRESLAATTI, valkoinen



LOPPUPIIRUSTUS

Arkkitehtitoimisto	Nimi	Luokka	Yhteistyökumppani/Asiantuntija
Arkkitehtitoimisto Heikki Kirjalainen Oy	Heikki Kirjalainen	Arkkitehti	Arkkitehtitoimisto Heikki Kirjalainen Oy
Projekointi	Arkkitehtitoimisto Heikki Kirjalainen Oy	Projekointi	Arkkitehtitoimisto Heikki Kirjalainen Oy
Asiantuntijatoimisto	Arkkitehtitoimisto Heikki Kirjalainen Oy	Asiantuntijatoimisto	Arkkitehtitoimisto Heikki Kirjalainen Oy
SÄVONLINNAN OSUUSPANKKI Oskari Koski 01510 SAVONLINNA			
ARKKITEHTITOIMISTO HEIKKI KIRJALAINEN OY Pitäjätienkatu 21A 01510 SAVONLINNA www.heikkikirjalainen.fi			JULKISIVUT 1:100
Projekti	Arkkitehtitoimisto Heikki Kirjalainen Oy	Projekti	Arkkitehtitoimisto Heikki Kirjalainen Oy
Päivä	7.9.2017	Päivä	7.9.2017

ARK 432 P 05