



SAVOLA

Asemakaavan muutos ja laajennus

LIITE 12

RAKENNUSHISTORIASELVITYS

Höyrykone- ja kattilahuone Paja ja savupiippu



Näkymä etelästä, 2024.



Sisällys

Sijainti ja kiinteistötilanne.....	3
Kaavat ja suojelutilanne	4
Inventointitilanne ja kulttuuriperintöarvo	5
Historiaa	7
Höyrykone- ja kattilahuone	9
Paja ja savupiippu	16
Lähteet.....	23



Saharakennukset. pohjoisesta. 2024.



Sijainti ja kiinteistötilanne

Savola sijaitsee Savonlinnan ydinkeskustassa, kaupunginosassa 1, Olavinkadun, Brahenkadun, Valtatien 14 ja Piispanmäen rajaamalla alueella. Saharakennukset sijaitsevat alueen keskellä.

Rakennukset sijaitsevat pääosin kiinteistöllä 740-2-1-3, vähäisin osin kiinteistöllä 740-2-1-4. Kiinteistöillä nykytilanteessa on eri omistajat. Rakennukset kuuluvat kiinteistön 740-2-1-3 omistavalle Suur-Savon Osuuspankille.

Kiinteistöjen 740-2-1-3 ja 740-2-1-4 välinen raja on ollut nykyisessä sijainnissaan jo vuonna 1913 päivätyssä rakennuslupapiirustuksessa. Muiden rajojen osalta tontit saivat nykyisen muotonsa asemakaavassa AK26 (1961).

Höyrykone- ja kattilahuonetta on laajennettu kiinteistörajan yli vuonna 1947 ja muuntamolaajennus on rakennettu savupiipun eteläpuolelle 1950.



Ortokuva, 2025.
Kiinteistörajat, 2026.



Kaavat ja suojelutilanne

Etelä-Savossa voimassa neljä maakuntakaavaa; Etelä-Savon maakuntakaava 2010 ja vaihemaakuntakaavat 1, 2 ja 4. Maakuntakaavassa kohde sijaitsee taajamatoimintojen alueella. Kohteelle ei ole maakuntakaavassa suojelumerkintöjä.

Suunnittelualueella on voimassa Etelä-Savon ympäristökeskuksen 9.12.1997 vahvistama Ydinkeskustan osayleiskaava, jossa kohde sijaitsee asuin- liike- ja toimistorakennusten alueella (AL). Kohteelle ei ole kaavassa suojelumerkintöjä.

Uusi strateginen yleiskaava Savonlinnan keskustaajamaan on hyväksymisvaiheessa. Yleiskaavaehdotus oli nähtävillä 14.12.2023–14.2.2024. Savola on kaavassa keskustatoimintojen aluetta. Yleiskaavaehdotuksessa kohteelle ei ole suojelumerkintöjä.

Alueella on voimassa 30.10.1961 hyväksytty asemakaava AK162. Saharakennukset sijaitsevat teollisuusrakennusten- ja laitosten korttelialueella (TT). Kohteelle ei ole asemakaavassa suojelumerkintöjä.

Kohdetta ei ole suojeltu rakennusperinnön suojelemisesta annetulla lailla.

Asemakaavamuutos on tullut vireille kaupunginhallituksen päätöksellä 6.3.2023 § 57.

Tarkoituksena saada kaupunkirakenteellisesti ja liikenteellisesti keskeinen, mutta hyödyntämätön alue tehokkaaseen käyttöön. Asemakaavamuutoksella on tarkoitus mahdollistaa alueelle rakennusoikeutta liikerakentamiseen noin 15 000 k-m².



Savola Brahenkadulta, 2025.



Inventointitilanne ja kulttuuriperintöarvo

Savonlinnan keskustaajaman strategista yleiskaavaa varten teetetyssä selvityksessä *Modernismin ajan rakennusperintö* (Ahola 1.9.2019) kohteen todetaan olevan paikallisesti merkittävä, jonka rakennushistoriallinen edustavuus on heikentynyt.

Historialliset todistusarvot (arvofunktio/yleinen historiallinen viitekehys):

Kaupunkikeskustan vanha teollisuusalue; höyrysaha- ja mylly [ensimmäinen saha-mylly tuhoutuneet tulipalossa 1882] / Metsäteollisuuden historia Savonlinnassa; höyrysahat; And. Auvinen Oy

Rakennushistoriallinen luonne, historiallinen todistusvoima (erityispiirteet/säilyneisyys):

Monimuotoinen tiili-, puu- ja betonirakenteinen rakennuskompleksi /Saha- ja myllyrakennus on rakennettu vaihteittain ja eri rakennustekniikoilla; erillinen 1890-luvun punatiilinen voimalarakennus ja 1920-luvun tiilipiippu.

Kaupunkihistoriallinen ja ympäristöllinen luonne
(maankäytön historia/kaupunkikuva, maisema):

Kaupunkikeskusta; viimeinen ydinkeskustan vanhoista teollisuustonteista, jolla säilynyt alkuperäiseen toimintaan liittyviä tehdasrakennuksia/ Avoimen tilan keskellä; rakennus vaikuttaa ensisijaisesti entisen aseman seudun ja ohitustien suuntaan sekä jonkin verran järvelle.

Selvityksessä esitetty asiantuntija-arvio ja suositus kaavasuunnitteluun:

Yksittäinen kohde; Rakennuksen kaavallinen suojelu voidaan toteuttaa yksityiskohtaisemmassa suunnittelussa [autenttisuus vähentynyt ylläpitokorjausten laiminlyönnin seurauksena]; tiilisen höyrykone- ja kattilahuoneen sekä piipun arvona on viitata höyryvoiman varhaiseen käyttöönottoon kaupunkiin 1864 perustetussa sahalaitoksessa.



Savola vuonna 2007.



Etelä-Savon kulttuuriperintötietokannassa (ESKU) Savola (kohde 22517):

Arvo:

*Kulttuurihistoriallisesti merkittävä
Kohteella on rakennushistoriallisia arvoja
Kohteella on historiallisia arvoja*

Arviointi:

Savolan sahan alue on viimeinen kaupunkikeskustan vanhoista teollisuustonteista, jossa on säilynyt alkuperäiseen toimintaa liittyvää rakennuskantaa. Saha-mylyrakennus on rapattu, voimalaitos ja piippu punatiiltä. Monimuotoisen tehdasrakennuksen rakenteissa ja hahmossa näkyy rakentamisen vaiheisuus ja rakennustapojen muutos. Tiilisen 1893 valmistuneen höyrykone- ja kattilahuoneen sekä piipun arvona on kertoa höyryvoiman varhaisesta käyttöönotosta kaupunkiin perustetussa sahalaitoksessa, Myllymäen juurelle 1864 valmistuneessa Savolan saha-mylyssä, jonka paikalla And. Auvinen aloitti toiminnan uudelleen 1893.

Höyrykone- ja kattilahuone (rakennus 31648):

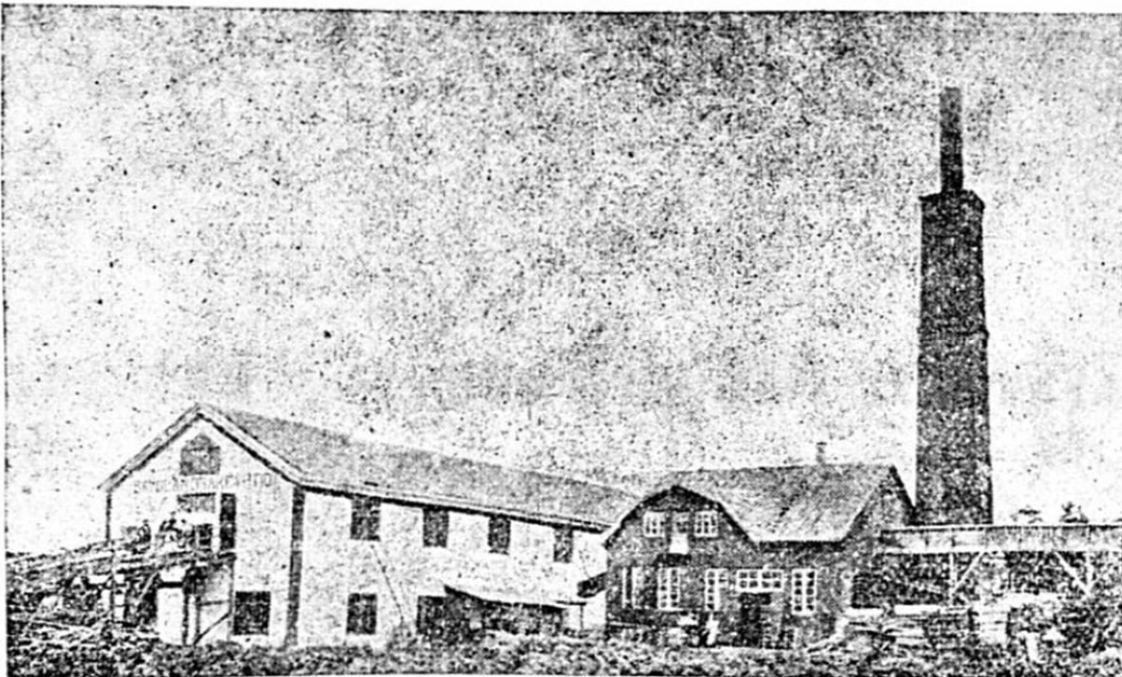
Arvo:

*Kulttuurihistoriallisesti merkittävä
Rakennuksella on rakennushistoriallisia arvoja*

Paja (rakennus 31649):

Arvo:

Ei määritelty



Kuva saharakennuksista. Julkaistu ensimmäisen kerran Savonmaa-lehdessä 9.10.1920. Keskellä höyrykone- ja kattilahuone. Piippu on purettu 1920-luvulla ja päärakennus vuonna 2023.



Historiaa

Savolan saha ja mylly perustettiin vuonna 1864. Perustajana olivat Albin Sopenen ja savonlinnalainen monipuolinen liikemies Johan Kolis. Vuonna 1873 sahan ja sen yhteydessä toimineen myllyn omistajiksi tuli Rundgren & Södermanin puutavaraliike. Uudet omistajat laajensivat sahaa. Saharakennus tuhoutui tulipalossa 1882.

Vuonna 1891 And. Auvinen hankki Savolan sahan alueen ja perusti vuotta myöhemmin Savolan Osakeyhtiön. Savolan uusi mylly ja saha käynnistettiin ensimmäisen kerran 23.8.1893.

Vuonna 1893 oli toiminnassa uusi 2-raaminen höyrysaha ja kolmella kiviparilla jauhava höyrymylly. Voimanlähteenä oli 30 hv:n höyrykone. Rakennukset suunnitteli paikallinen rakennusurakoitsija K. Laukkanen.

Saha ja mylly paloivat vuonna 1913. Toimintaa jatkettiin uusissa rakennuksissa, tiilinen konehuone korjattiin.

Lamakauden jälkeen, 1930-luvun lopulla sahan toiminta järjestettiin uudelle pohjalle. Yhtiön nimeksi tuli Savola Oy, ja sen koko osakekanta tuli And. Auvinen Oy:lle. Toimintaa laajennettiin. Näihin aikoihin sahalla työskenteli 50-60 työntekijää.

Sahalla ei tiettävästi ole kyllästetty puutavaraa. Vehnämyllyn ja saha-/höyläämörakennuksen lämmönlähteenä toimineessa kattilalaitoksessa on poltettu puuta. Sahatavaraa on varastoitu sahan pohjoispuolella vesialueella ja valmissahatavaraa ranta-alueella olevissa tapuleissa. Sahatavara on siirretty rakennukseen kuljettimilla rakennuksen länsipäädystä. Valmis sahatavara on tullut ulos rakennuksen itäosasta itäpuolella sijainneisiin kuljetusraiteisiin.

Teollisuuslaitos toimi vuoteen 1956 saakka lyhyitä taukoja lukuun ottamatta. Lakkauttamisen syinä oli mm. tuotantoyksikön pienuus ja sijainti, joka ei mahdollistanut lautatarhan laajentamista. And. Auvinen keskitti toimintansa Putikkoon.

Sahatoiminnan jälkeen kiinteistölle on rakennettu varastohalleja ja muita rakennuksia. Vuonna 2013 alueelta purettiin neljä hallirakennusta. Samalla alueelle tehtiin pilaantuneiden maiden kunnostustöitä.

Sahatoiminnan päättymisen jälkeen saharakennuksissa on toiminut mm. autokorjaamoja, peltisepänliike, pajoja ja telen varikko. Viimeisimpänä kiinteistöllä on toiminut mm. autokorjaamo, kiinteistöhuolto, maalaamo, kerho- ja harrastetiloja sekä varastoja.

Saharakennus osin tuhoutui tulipalossa vuonna 2022 ja rakennus purettiin vuonna 2023.

Jäljellä on kaksi rakennusta; höyrykone- ja kattilahuone sekä paja, jossa savupiippu.

Rakennuksissa ei ole toimintaa.



Ilmakuva vuodelta 1957.

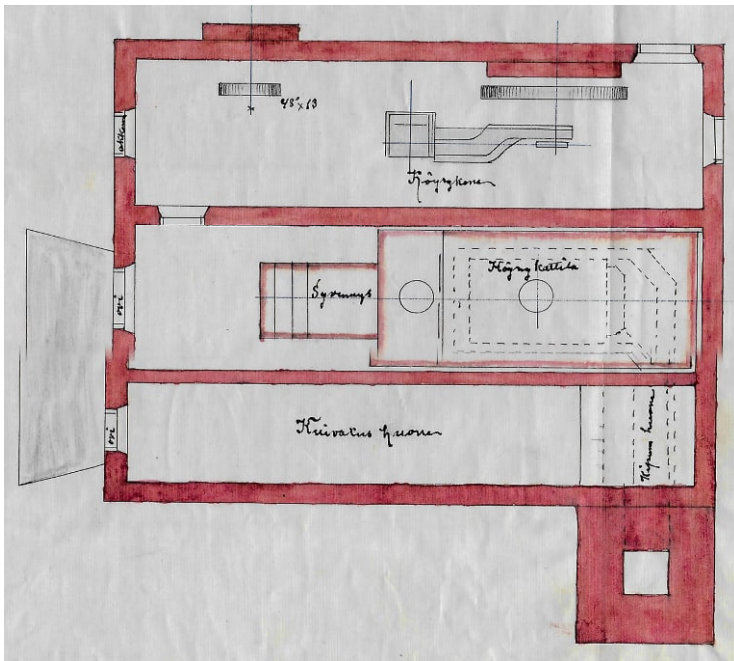


Höyrykone- ja kattilahuone

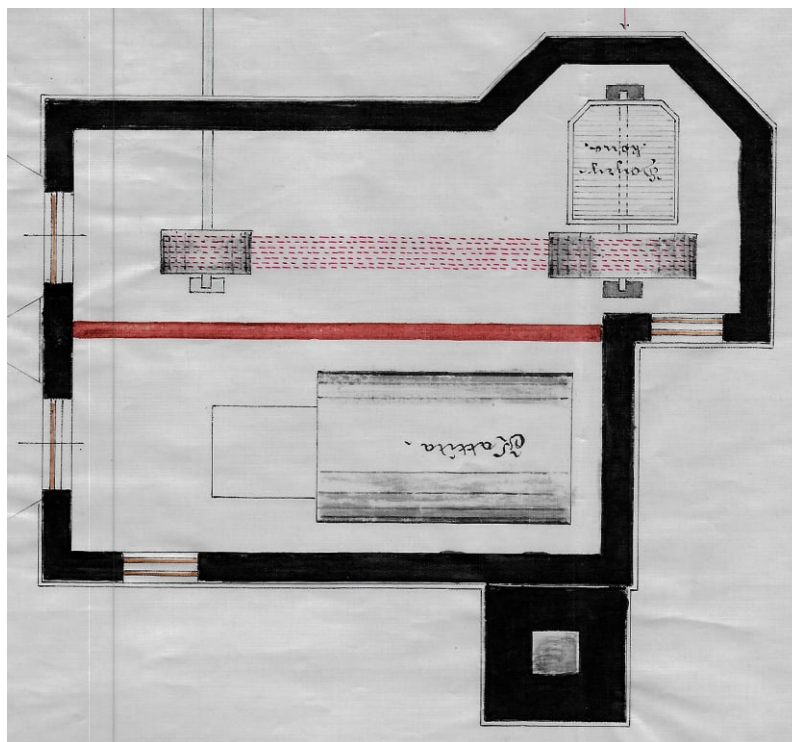
Muutoshistoria:

- 1893: rakennusvuosi
1913?: korjauspajan rakentaminen savupiipun viereen
1920: entisen korjauspaja muutettiin työväen saunaksi, laajennettiin rakennusta etelään uudella korjauspajalla ja pesuhuoneella (K. G. Arvola)
192?: piipun purku
1927: konehuonerakennusta laajennetaan etelään ja vuonna 1920 tehtyjen lisäosan seinien purku (R. Rouhe)
1947: konehuoneen yläkerran korotus, entisen saunan korotus ja laajennus (N. Hoviniemi)
1969: keskukslämmitys, kattilahuoneen pienentäminen (Martti Hoviniemi)
1970-: vähäisempiä muutoksia, mm. väliseiniä ja portaita muutettu

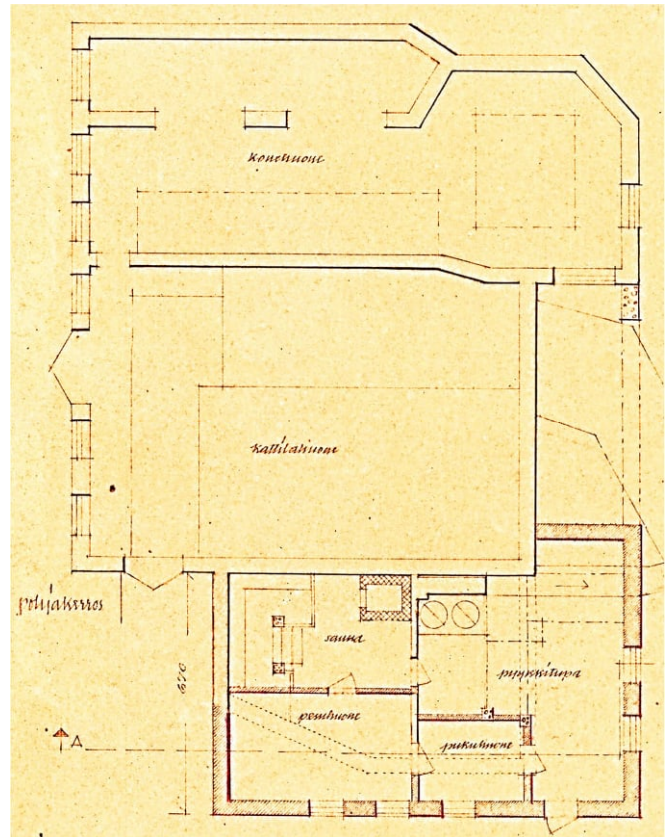
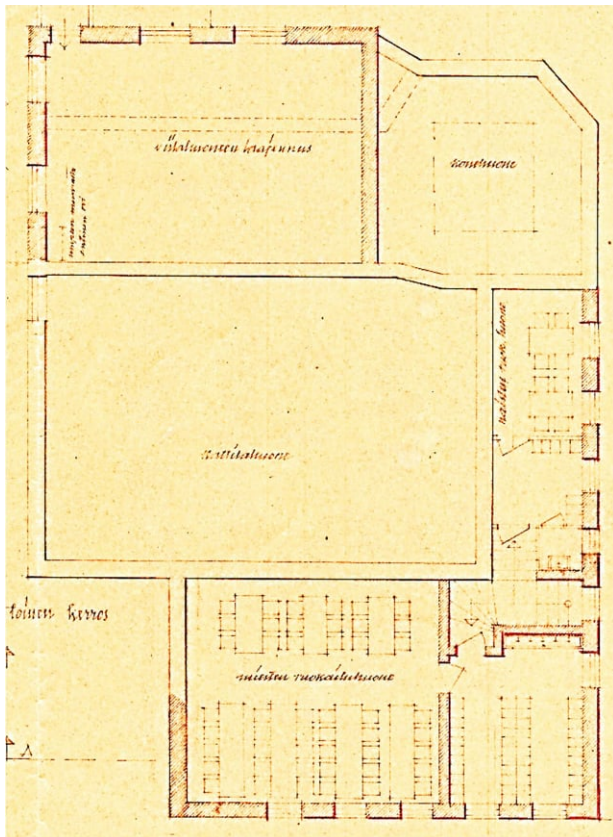
- Laajuus: noin 500 k-m²
Kerroslukku: II
Perustus: betoni, tiili
Runko: poltettua tiiltä, pääosin 1½-kiviseiniä
Kattoa tukee teräspuutkipilari ja I-palkki.
Yläpohjan lävistää 1½-kiven palomuur
Väliseinät: tiili- ja levyseiniä
Yläpohja: rautabetonia, kantavat rataakiskot tai I-palkit k-k-800 mm
Välipohja: puurakenne, eristeenä lasivillaa
Alapohja: betoni
Julkisivu: maalattu tiili
Ulkovärit: keltainen
Savuhormi: teräs
Katon muoto ja kate: satulakatto, eri korkuiset, saumapelti, profiilipelti
Nykyinen käyttö: ei käyttöä
Suunnittelija: Kust. Laukkanen, Savonlinna



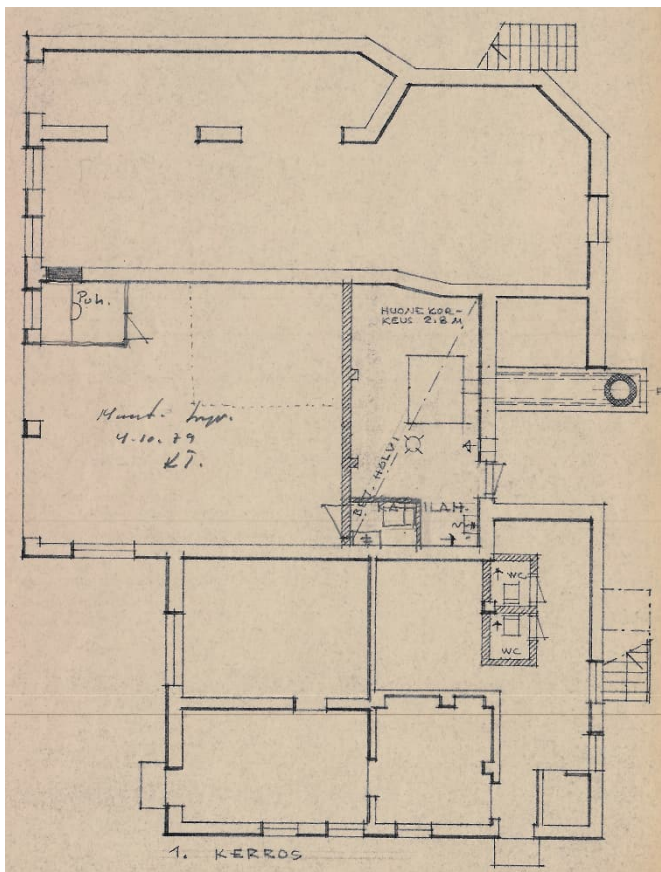
Kattila- ja konehuone. Ote rakennuslupapiirustuksesta, 1893.



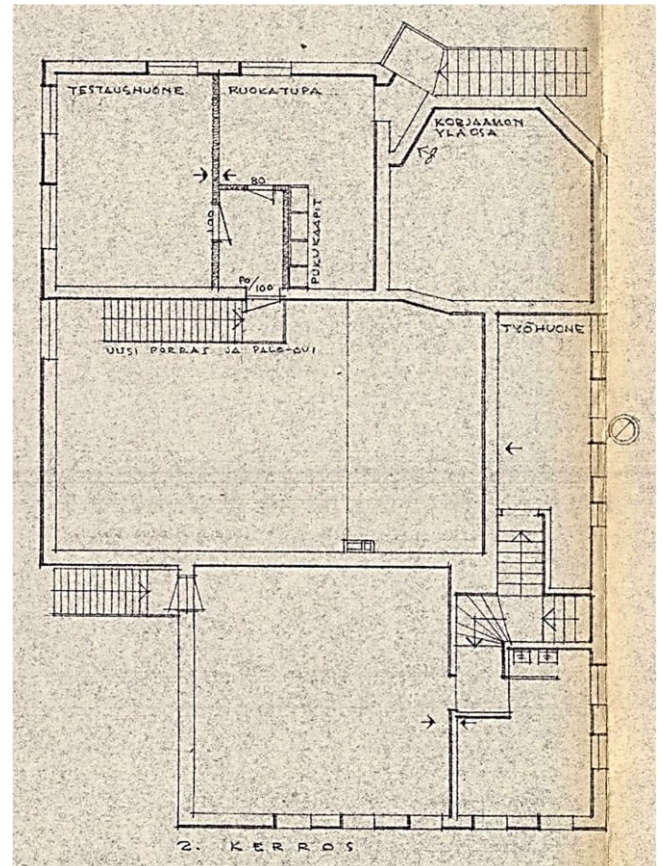
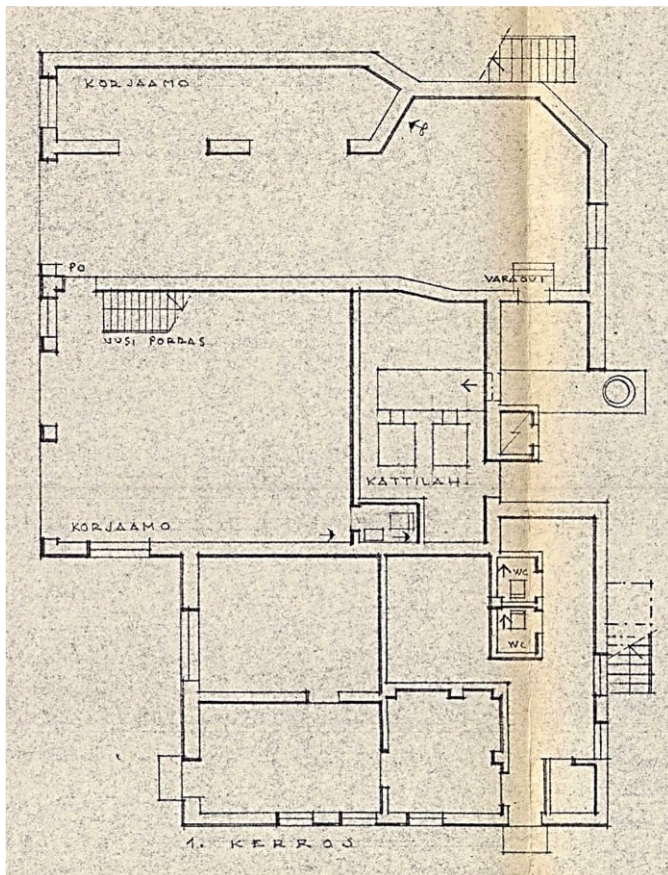
Kattila- ja konehuone. Ote rakennuslupapiirustuksesta, 1913.



Kattila- ja konehuone, 1. ja 2. kerros. Ote rakennuslupapiirustuksesta, 1947.



Kattila- ja konehuone, 1. kerros.
Kattilahuoneen pienentäminen.
Ote rakennuslupapiirustuksesta,
1969.



*Kattila- ja konehuone, 1. ja 2. kerros. Väliseinä- ja porrasmuutoksia.
Ote rakennuslupapiirustuksesta, 1970.*



*Kattila- ja konehuone.
2024.*





*Kattila- ja konehuone.
1. kerros, entinen kattilahuone.
2024.*



*Kattila- ja konehuone.
1. kerros, entinen kattilahuone.
2024.*



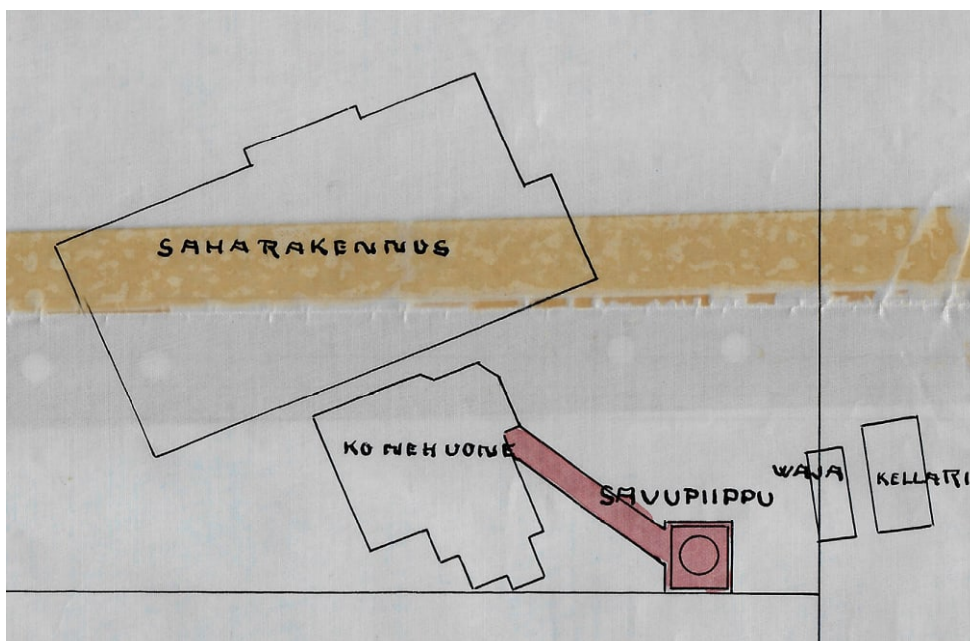
*Kattila- ja konehuone.
1. kerros, entinen konehuone.
2024.*



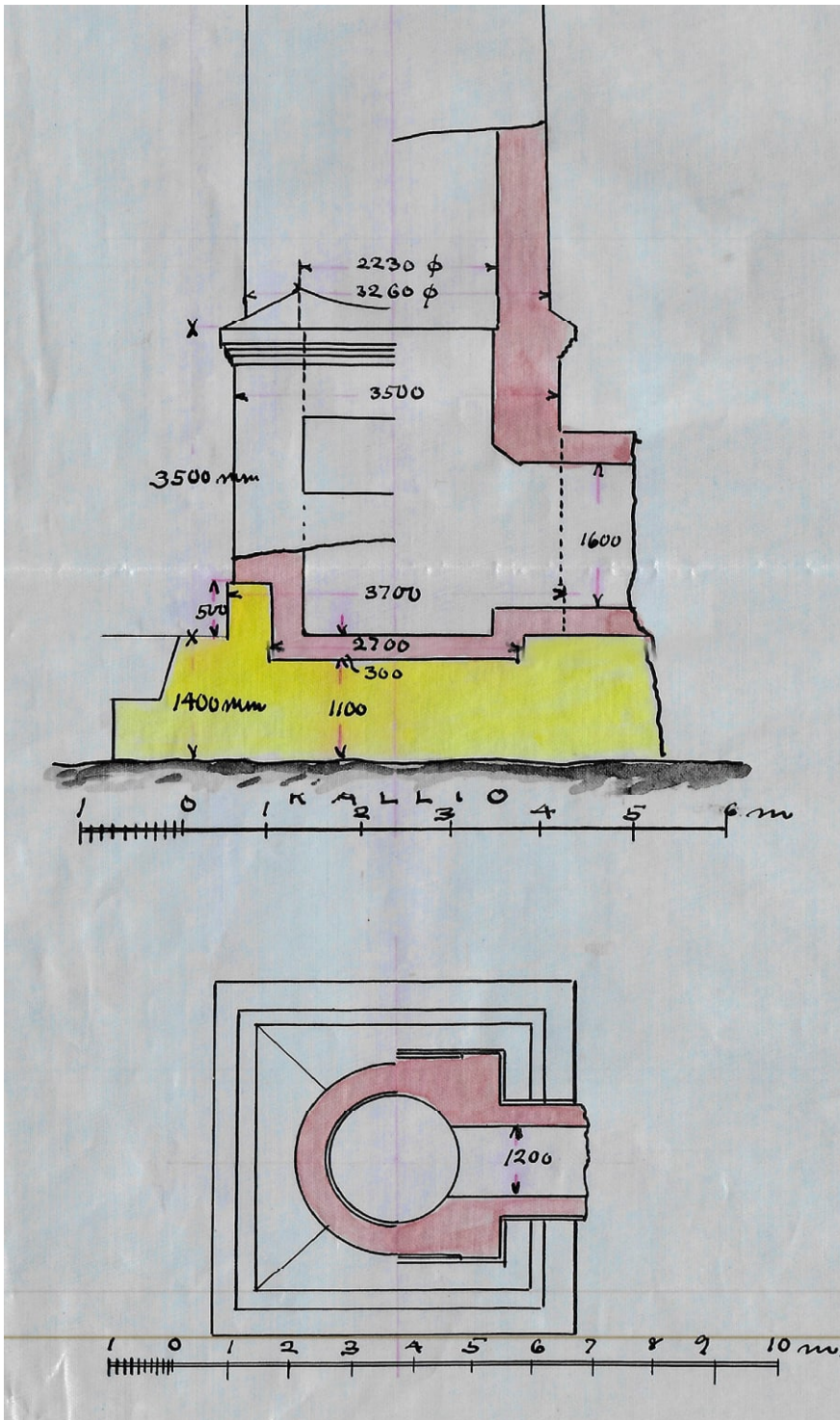
Paja ja savupiippu

1926: savupiippu
1927: paja
1936: kahden tiiliseinäisen autotallin rakentaminen
1950: muuntamo piipun eteläpuolelle
1975: autotallit muutettiin radio- ja tv-huoltokorjaamon tiloiksi (Martti Hoviniemi)
1991: muutos liikehuoneistoksi

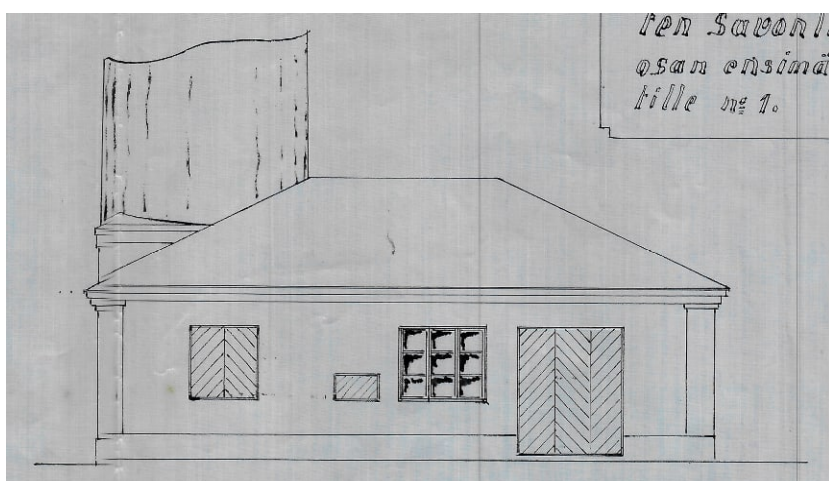
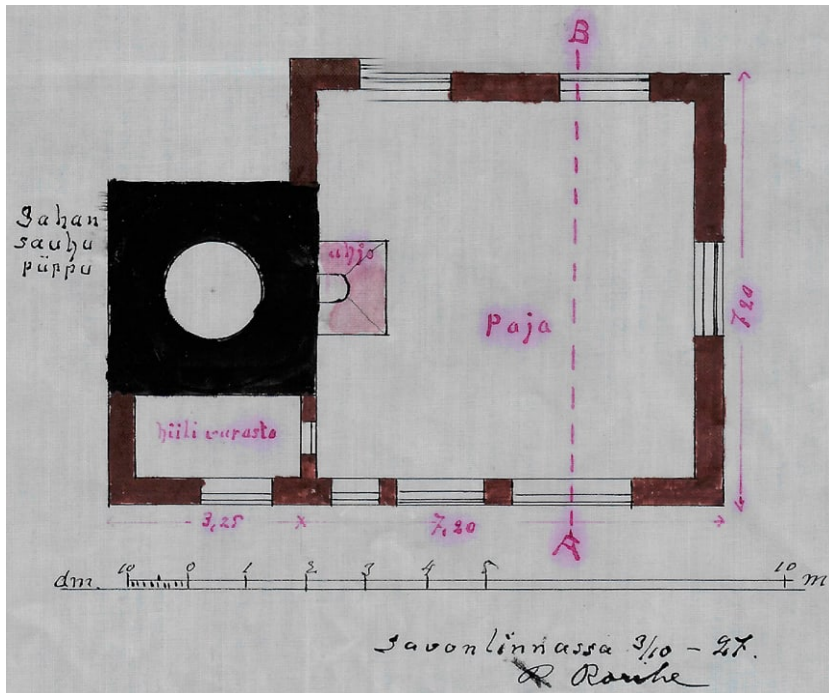
Laajuus: noin 230 k-m²
Kerrosluku: I
Perustus: betoni
Alapohja: betoni, osassa rakennusta betonin päällä koolattu lastulevy
Runko: tiili
Väliseinät: tiiliseiniä ja levyseiniä
Yläpohja: puukannattajat, alta rapattu umpilaudoitus
Julkisivu: tiilipinta
Katon muoto ja kate: satulakatto, 3 harjakorkeutta, saumapelti, profiilipelti
Savupiippu: perustettu 6000x6000 mm betonianturalle, joka on valettu noin 1500 mm syvyydessä olevalle kalliolle (tiedot suunnitelmista)
Nykyinen käyttö: ei käyttöä
Suunnittelija: R. Rouhe



Savupiippu. Ote rakennuslupapiirustuksesta, 1926.



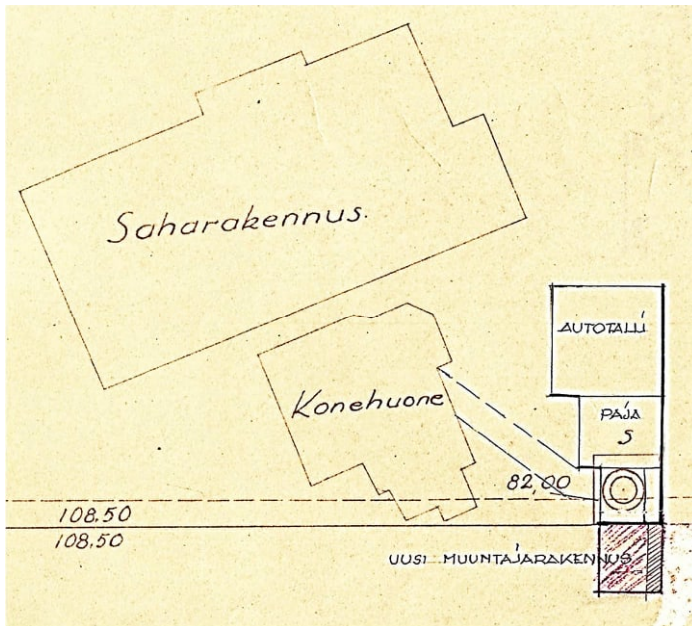
Savupiippu. Ote rakennuslupapiirustuksesta, 1926.



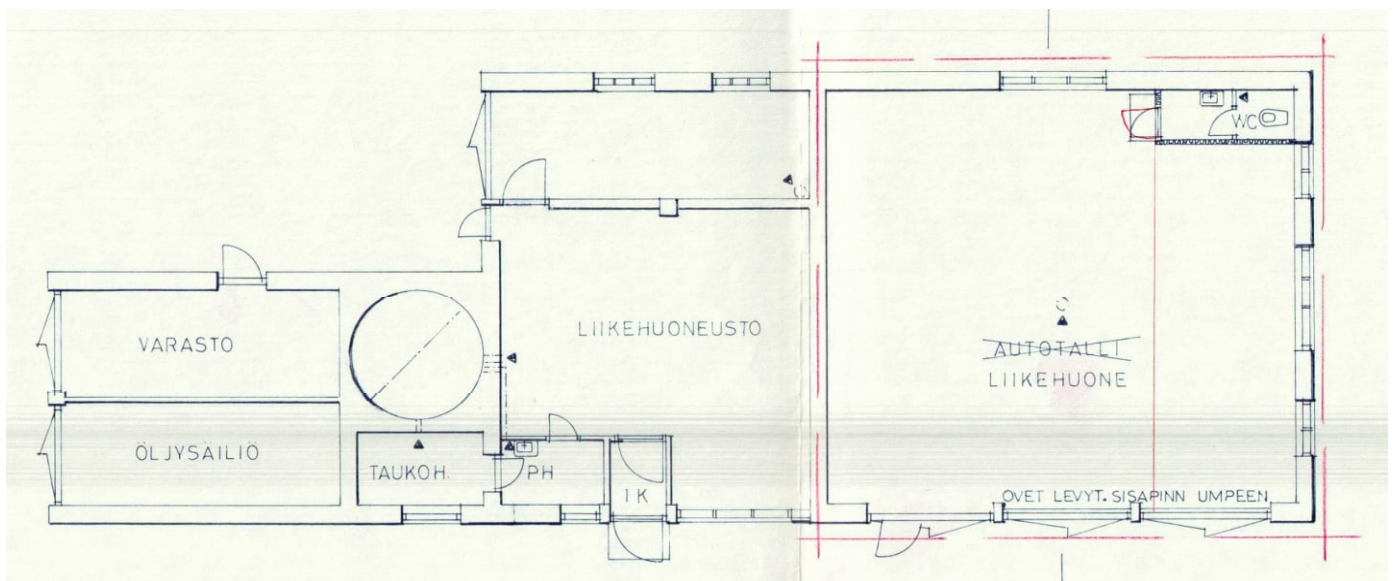
Paja.
Otteita rakennuslupapiirustuksesta,
1927.



Autovajalaajennus. Ote rakennuslupapiirustuksesta, 1936.



*Muuntajalaajennus.
Ote rakennuslupapiirustuksesta,
1950.*



Muutos liikehuoneistoksi. Ote rakennuslupapiirustuksesta, 1991.



Paja ja savupiippu. 2026.



*Entinen autotalli.
2024.*



*Entinen paja.
2024.*



Lähteet

Savonlinnan kaupunki
Rakennusvalvonnan arkisto
Kaavoituspalvelujen arkisto

Ahola, Teija 2019. Savonlinnan keskustaajaman strateginen yleiskaava.
Modernismin ajan rakennusperintö. Raportti 9.7.2019.

Selvitystyö Ahola.

Tilaaja: Savonlinnan kaupunki, kaavoituspalvelut.

Etelä-Savon kulttuuriympäristötietokanta ESKU. Viranomaissovellus.
Avointen verkkosivujen osoite:

<https://esku.fi/asp/default.aspx>

Valokuvat:

Sivu 6: kansallisarkisto

Kaikki muut: Savonlinnan kaupunki